



ATEN VanCryst™

VS0801H

8포트 HDMI 스위치

사용자 설명서

규정 준수 사항

미 연방 통신 위원회 전파 방해 성명서

이 제품은 FCC 규정 15장에 의거해 Class B 디지털 기기 제한 사항 규정을 준수하도록 테스트를 완료했습니다. 이러한 제한 사항은 장치가 주거 환경에서 동작할 시 유해한 간섭에 대한 합리적인 보호를 제공하기 위해 고안되었습니다. 이 제품을 수정 또는 변경하는 경우 제품을 운영하는데 사용자의 권한을 무효화할 수 있습니다. 이 제품의 동작 및 사용은 무선 주파수 에너지를 방출할 수 있습니다. 설명서의 내용에 따라 제품 설치 및 사용하지 않을 경우 무선 통신에 유해한 전파 간섭이 발생할 수 있습니다. 그러나 특정 설비 내에서 전파 방해가 일어나지 않는다는 보장은 없습니다. 이 장비가 장비를 끄고 켜는 것으로 조정이 가능한 라디오 및 텔레비전 안테나에 유해한 간섭을 일으키는 경우 다음의 한 가지 이상의 방법을 통해 간섭을 조정할 수 있습니다.

- ◆ 수신 안테나 방향 및 위치를 조정합니다.
- ◆ 제품과 수신기 사이의 공간을 떨어뜨립니다.
- ◆ 제품을 수신기가 연결된 것과 다른 서킷의 아울렛에 연결합니다.
- ◆ 판매자 또는 경험 있는 라디오/TV 기술자에게 도움을 요청합니다.

이 제품은 FCC 규정 15장을 준수합니다. 제품은 다음의 2가지 조건으로 동작합니다.

(1)장비가 유해한 간섭을 일으키지 않으며, (2)원치 않는 동작을 야기할 수 있는 간섭을 포함해 수신하는 모든 간섭을 수용해야 합니다.

FCC 경고: 규정을 책임지는 기관으로부터 승인 받지 않은 변경 또는 수정은 본 장비를 운영하는 사용자의 권한을 무효화할 수 있습니다.



KCC 성명

유선 제품용 / B 급 기기 (가정용 방송 통신 기기)
이 기기는 가정용 (B 급) 전자파적합기기로서 주로 가정에서 사용하는
것을 목적으로 하며, 모든 지역에서 사용할 수 있습니다.

HDMI 상표 성명서

HDMI 용어, HDMI 고화질 멀티미디어 인터페이스 및 HDMI 로고는 HDMI Licensing Administrator, Inc.의 상표로 등록되어 있습니다.



RoHS

이 제품은 RoHS를 호환합니다.

VS0801H 사용자 설명서

온라인 등록

국제	http://support.aten.com
----	---

전화 지원

국제	886-2-8692-6959
중국	86-400-810-0-810
일본	81-3-5615-5811
한국	82-2-467-6789
북미	1-888-999-ATEN ext 4988 1-949-428-1111

기술 지원

- ◆ 문제 해결, 각종 문서 및 소프트웨어 업데이트와 같은 온라인 기술 지원은 **<http://support.aten.com>** 를 방문하십시오.
- ◆ 북미기술지원:

이메일 지원		support@aten-usa.com
온라인 기술 지원	문제 해결 각종 문서 소프트웨어 업데이트	http://support.aten.com
기술 지원		1-888-999-ATEN ext 4988

구성품

VS0801H 8포트 HDMI 스위치 구성품은 다음과 같습니다:

- ◆ 1 VS0801H 8포트 HDMI 스위치
- ◆ 1 IR 리모컨
- ◆ 1 전원 아답터
- ◆ 1 마운팅 키트
- ◆ 1 사용자 설명서*

구성품 내용 중 빠진 것이 없고 운송 과정에서 파손된 것이 없는지 확인하십시오. 문제 발생 시 판매자에게 연락하십시오.

제품과 제품에 연결된 장치의 손상을 방지하려면 이 설명서를 숙지한 후 설치와 동작 순서를 주의 깊게 따라 하십시오.

* 이 설명서가 인쇄된 이후 VS0801H의 기능이 추가되었을 가능성이 있습니다. ATEN 웹사이트를 방문해 설명서의 최신 버전을 다운로드 하십시오.

개요

홈 시어터 시장에서 HDMI 장치의 수요가 증가함에 따라 다양한 종류의 HDMI A/V 소스에 동시에 접속하는 기능에 대한 필요성이 매우 중요하게 대두되었습니다. 현재 VS0801H 8포트 HDMI 스위치는 HDMI 디스플레이에 연결된 최대 8대의 HDMI A/V 소스 사이를 쉽게 전환함으로써 홈 시어터 시스템에 HDMI 기능을 편리하고 경제적인 방법으로 추가할 수 있습니다.

8 HDMI A/V 입력 포트를 제공하므로 VS080H 8포트 HDMI 스위치로 8대의 HDMI 장치(HD 캠코더 또는 위성 박스, HD-DVD 플레이어, hi-def Blu-ray 플레이어, 홈 시어터 PC, 스탠드 형 스트리밍 미디어 플레이어, 게임 콘솔 등)를 HDMI 모니터, 디스플레이, 프로젝터 또는 TV에 동시에 연결할 수 있습니다.

또한 완벽한 시스템 및 설치 통합을 위해 스위치를 고급 컨트롤러, PC 및 홈 자동화, 홈 시어터 소프트웨어 패키지를 통해 제어가 가능한 RS-232 제어는 VS0801H의 내장 양방향 RS-232 시리얼 포트를 통해 표준 제어가 가능합니다.

특징

- ◆ 최대 8대의 HDMI 소스를 하나의 HDMI 디스플레이에 연결 가능
- ◆ 앞면 패널 푸쉬버튼 또는 IR 리모컨을 통해 HDMI 소스 간 빠르고 쉬운 전환
- ◆ 고급 시스템 제어를 위한 내장 양방향 RS-232 시리얼 포트*
- ◆ Dolby True HD 및 DTS HD Master 오디오 지원
- ◆ 최대 60Hz 화면 주사율
- ◆ 장거리 전송 – 최대 20m (24AWG) 및 15m (28 AWG)
- ◆ 우수한 비디오 화질 –HDTV 해상도 480p, 720p, 1080i, 1080p (1920x1080); VGA, SVGA, SXGA, UXGA, WUXGA (1920x1200)
- ◆ HDMI (3D, Deep Color)
- ◆ 플러그 앤 플레이 – 별도의 소프트웨어 설치 불필요
- ◆ DDC 호환
- ◆ HDMI 및 HDCP 1.1 호환
- ◆ HDMI 장치에 상호 연결할 수 있는 Consumer Electronics Control (CEC)– 하나의 원격 제어로 통신 및 응답
- ◆ 1080p 디스플레이에서 최대 2.25 Gbits 신호 속도
- ◆ 전체 금속 외관
- ◆ 쉽고 경제적인 방법으로 8대의 HDMI 입력을 홈 시어터 시스템에 추가

주의: VS0801H AP와 GUI 동작 설명서는 ATEN 웹사이트에서 다운로드 할 수 있습니다.
(www.aten.com)

시스템 요구사항

소스 장치

- ♦ HDMI Type-A 출력커넥터

주의: DVI 소스 장치 연결 시 DVI/HDMI 아답터가 필요합니다.

디스플레이 장치

- ♦ HDMI Type-A 입력 커넥터를 지원하는 디스플레이 장치 또는 수신기

케이블

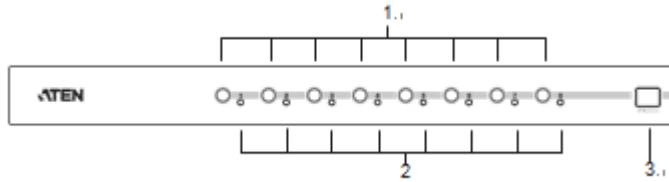
- ♦ 1 연결할 소스 장치에 필요한 HDMI 케이블
- ♦ 1 디스플레이 장치에 필요한 HDMI 케이블

주의:

1. 이 구성품에 HDMI 케이블은 포함되지 않습니다. 오디오와 비디오 디스플레이의 품질에 영향을 미칠 수 있으므로 적절한 길이의 고품질 케이블을 구매할 것을 권장합니다.
 2. VS0108H의 고급 시리얼 컨트롤러 기능을 사용하고자 하는 경우 올바른 RS-232 케이블 구매가 필요합니다. 12페이지의 RS-232 컨트롤러 설치를 참조하십시오.
-

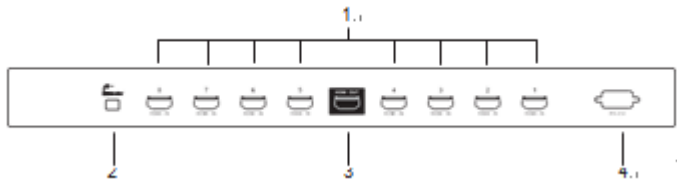
구성

VS0801H 앞면 보기



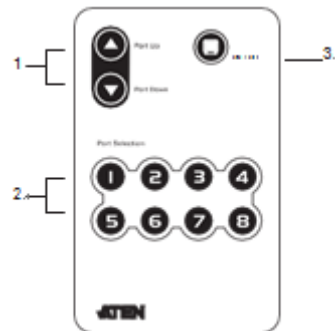
No.	구성	설명
1	포트 선택 푸쉬버튼	포트 선택 푸쉬버튼을 눌러 관련 입력 포트의 HDMI 소스를 화면에 표시하기 위해 출력 포트에 전송합니다.
2	포트 LED	<p>각 포트 선택 푸쉬버튼 옆에 선택된 LED의 포트가 있습니다. 관련 포트가 선택되었음을 나타내는 녹색 불이 들어옵니다.</p> <p>주의: HDMI 출력 포트를 전환하기 위해 IR 리모컨 또는 시리얼 명령어를 사용하면 포트 3과 6 LED가 깜빡입니다.</p>
3	IR 수신기	IR 리모컨에서 신호를 수신합니다.

VS0801H 뒷면 보기



No.	구성	설명
1	HDMI 입력	HDMI 소스 장치의 케이블을 8개의 포트에 연결합니다.
2	전원 잭	전원 아답터 케이블을 이 곳에 연결합니다.
3	HDMI 출력	HDMI 디스플레이 장치의 케이블을 이 곳에 연결합니다.
4	RS-232 시리얼 포트	입력 소스 선택 및 고급 시스템 제어를 위한 시리얼 원격 포트입니다.

IR 리모컨



No.	구성	설명
1	포트 Up/Down 버튼	포트 Up 버튼을 누르면 소스 장치를 차례로 순환합니다. (1에서 2, 2에서 3.....8에서 1) 포트 Down 버튼을 누르면 소스 장치를 거꾸로 순환합니다. (8에서 7, 7에서 6,..... 1에서 8)
2	포트 선택 버튼	버튼을 누르면 연계된 포트에 연결된 소스 장치로 포커스를 직접 가져옵니다.
3	On/Off 버튼	이 버튼은 HDMI 출력을 활성화/비활성화 합니다.

설치



1. 설비에 연결하는 모든 장치의 전원이 꺼져 있는지 확인하십시오.
2. 설치할 모든 장치가 적절하게 접지되어 있는지 확인하십시오.

VS0801H의 설치는 간단히 올바른 케이블에 연결하기만 하면 됩니다.

스위치를 설치하려면 12페이지의 설치 다이어그램을 참조하여 다음의 3가지 단계를 실행하십시오:

1. HDMI 케이블을 사용하여 비디오 디스플레이 장치의 HDMI 입력 포트를 VS0801H의 뒷면의 HDMI 출력 포트에 연결합니다.
2. HDMI 케이블을 사용하여 소스 장치의 HDMI 출력 포트를 VS0801H의 HDMI 입력 포트에 연결합니다. 스위치의 뒷면에 8대의 HDMI 입력 포트가 위치해 있습니다.
3. 제공되는 전원 아답터를 올바른 AC 전원 소스에 연결합니다. 전원 아답터 케이블을 VS0801H의 전원 잭에 연결합니다.

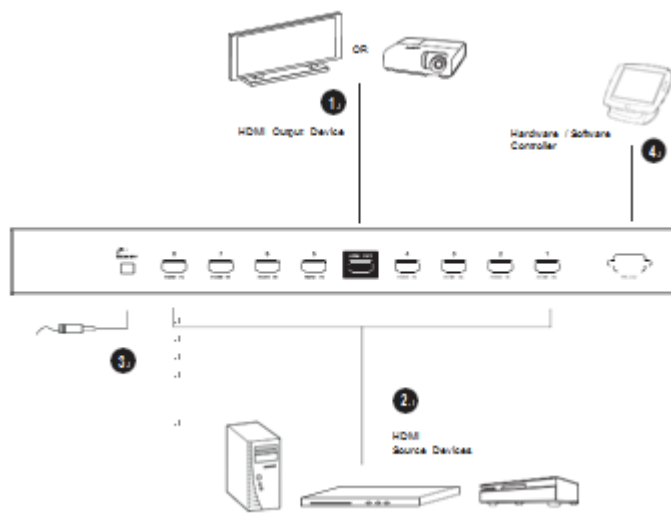
위의 단계를 실행하면 VS0801H 8포트 HDMI 스위치의 기본적인 설치가 끝납니다. 디스플레이와 소스 장치의 전원을 켤 수 있습니다.

RS-232 컨트롤러 설치

VS0801H에 (PC와 같은) 고급 컨트롤러를 연결하기 위해 RS-232 시리얼 인터페이스를 사용하려면 모뎀 케이블과 같은 시리얼 케이블을 사용합니다. VS0801H에 연결하는 끝부분은 9-pin male 커넥터입니다. 이를 VS0801H 뒷면의 시리얼 인터페이스에 연결합니다. 12페이지, 4번을 참조하십시오.

주의: 컨트롤러 시리얼 포트를 구성하려면 14페이지를 참조하십시오.

설치 다이어그램



소스 장치 선택

VS0801H 8포트 HDMI 스위치는 앞면 패널 푸쉬버튼, 원격 제어 또는 RS-232 시리얼 인터페이스를 통해 쉽고 유연한 소스 장치 선택을 제공합니다.

수동 선택

소스 장치를 선택하려면 소스 장치와 연결된 포트에 해당되는 푸쉬버튼을 누릅니다.

주의: 선택된 LED(녹색)가 현재 선택된 포트를 나타냅니다.

원격 제어 선택

원격 제어를 지원하는 소스 장치를 선택하려면 연결된 포트와 관련된 번호 버튼을 누릅니다.

또 다른 방법으로 원격 제어 장치의 포트 Up과 포트 Down 버튼을 눌러 소스 장치를 순환할 수 있습니다.

- ♦ 포트 Up 버튼을 사용하면 오름 차순 순서로 다음 포트를 선택할 수 있습니다. (앞면 뷰 패널의 왼쪽에서 오른쪽)
- ♦ 포트 Down 버튼을 사용하면 내림 차순 순서로 다음 포트를 선택할 수 있습니다. (앞면 뷰 패널의 오른쪽에서 왼쪽)

주의:

1. 원격 제어 장치의 최대 범위는 10m (30ft)입니다.
 2. VS0801H의 앞면 패널에 위치한 IR 수신기를 향해 리모컨을 조준합니다. 최적의 성능을 위해 원격 제어 장치와 IR 수신기 간 가시거리 통신이 선명하도록 합니다.
-

자동 전환

자동 전환은 포트에 우선권을 주어 소스 장치가 관련 포트에 연결되어 있으면 VS0801H가 자동으로 포트에 전환합니다. 자동 전환에는 3가지 유형이 있습니다. **자동(Auto):** 전환 우선권이 특정 포트에 있습니다. **다음(Next):** 전환 우선권은 새로운 소스 장치와 이에 연결된 다음 포트에 있습니다. **기본(Default)**은 자동 전환 없이 일반적인 기능의 표준 설정입니다. 자동 전환이 설정되면 장치가 분리되거나 **기본** 모드가 활성화 될 때까지 자동 전환은 포트 상에 고정됩니다.

또한 **Go To** 기능은 RS-232 명령어를 활성화 하고, 현재 입력 소스가 꺼지면 VS0801H는 전원이 켜진 소스 장치의 다음 포트에 전환합니다. Go To를 설정하려면 19페이지의 *전환 모드 명령어*를 확인하세요.

RS-232 명령어를 사용해 모든 선택된 포트를 위한 **자동(Auto)** 모드, **다음(Next)** 모드 또는 **기본(Default)** 모드를 설정할 수 있으며 다른 포트를 위해 자동(Auto) 모드 설정할 수 있습니다. (19페이지의 *전환 모드 명령어* 참조) 필요한 모드 설정을 하려면 관련 RS-232 명령어를 사용하십시오.

- ♦ **기본(Default)** 모드: 스위치가 자동 전환 동작 없이 정상적으로 동작합니다. (**자동** 스위치 모드를 비활성화 하십시오.)
- ♦ **자동(Auto)** 모드: 모든 선택된 포트를 위해 **자동(Auto)** 모드를 설정하여, 장치에 선택된 포트에 연결되었을 때 VS0801H는 자동으로 선택된 포트에 전환합니다. **자동(Auto)**모드가 활성화 되면, VS0801H는 포트의 비디오 신호의 연결이 끊기거나 **기본(Default)** 모드가 활성화될 때까지 포트를 전환하지 않습니다.
- ♦ **다음(Next)** 모드: **다음(Next)** 모드 설정에서 전환 우선권은 새로운 소스가 연결된 다음 포트에 있습니다. **다음(Next)** 모드를 비활성화 하려면 **기본(Default)** 모드가 활성화 되어야 합니다.

RS-232 시리얼 인터페이스

VS0801H의 내장 양방향 RS-232 시리얼 인터페이스로 고급 컨트롤러, PC, 홈 자동화/홈시어터 소프트웨어 패키지를 통해 시스템을 제어할 수 있습니다.

시리얼 포트 설정

컨트롤러의 시리얼 포트를 다음과 같이 설정합니다:

보드 속도	19200
데이터 비트	8
패리티	None
정지 비트	1
흐름 제어	None

확인

명령어를 입력한 후 다음과 같이 명령어 줄 끝에 확인 메시지가 나타납니다.

- ♦ Command OK- 명령어가 정확하고 스위치로 성공적 실행되었는지 나타냅니다.
- ♦ Command incorrect- 명령어의 형식 또는 값이 바르지 않다는 것을 나타냅니다.

포트 전환 명령어

포트 전환 명령어 형식은 다음과 같습니다:

1. 전환 명령어 + 입력 포트 + 포트 번호 [Enter]

예를 들어, 입력 포트 02로 전환하려면 다음과 같이 입력합니다:

sw i02 [Enter]

2. 전환 명령어 + 제어 [Enter]

예를 들어, 다음 포트에 전환하려면 다음과 같이 입력합니다:

sw [Enter]

3. 전환 명령어 + 제어 [Enter]

예를 들어, 출력 포트를 끄려면 다음과 같이 입력합니다:

swoff [Enter]

다음의 표는 **입력 포트**, **포트 번호** 및 **제어** 명령어에 대한 가능한 값을 나타낸 것입니다:

명령어	설명
sw	전환 명령어

입력 포트	설명
i	입력 포트 명령어

포트 번호	설명
xx	01-08 포트 (기본값 01)

제어	설명
+	다음 포트
-	이전 포트
on	출력 포트 켜기
off	출력 포트 끄기

다음의 가능한 명령어의 목록 표입니다:

명령어	입력	포트 번호	제어	Enter	설명
SW	i	xx		Enter	입력 포트 xx로 전환합니다. (xx:01~08)
SW			+	Enter	다음 입력 포트로 전환합니다.
SW			-	Enter	이전 입력 포트로 전환합니다.
SW			on	Enter	출력 포트를 켭니다.
SW			off	Enter	출력 포트를 끕니다.

주의:

1. 각 명령어 문자열은 공백으로 구분합니다.
 2. 입력/출력 포트 명령어 문자열은 생략할 수 있으며 기본값이 사용됩니다. 예를 들어 입력 포트 01을 기본 출력 포트 01로 전환하려면 **sw i01**을 입력합니다.
 3. 입력 포트와 출력 포트 명령어 문자열은 상호 대체가 가능합니다. 예를 들어, **sw i02 o01** 는 또한 **sw o01 i02** 이 될 수 있습니다.
-

전환 모드 명령어

새로운 입력 소스가 연결될 때 VS0801H가 어떻게 동작할지 선택할 수 있습니다. 기본값으로 다음(Next) 전환 모드 설정이 활성화 됩니다. 다음의 명령어를 사용해 다양한 모드를 선택하십시오.

Next – 전환 우선권이 새로운 소스가 연결된 다음 포트에 있습니다. (기본값)

Default– 스위치가 자동 전환 동작 없이 정상적으로 동작합니다.

Auto– 우선권이 선택한 포트에 있으므로 소스가 선택된 포트에 연결되었을 때 VS0801H는 자동으로 해당 포트에 전환합니다. 포트는 소스가 연결 분리되거나 자동 전환 모드가 기본(Default) 명령어로 비활성화 될 때까지 변경할 수 없습니다.

또한 **Go To** 기능으로 VS0801H는 현재 입력 소스 장치가 꺼진 경우에 전원이 들어온 소스 장치인 다음 포트에 전환할 수 있습니다.

전환 모드 명령어는 다음과 같습니다:

1. 전환 명령어 + 입력 명령어 + 포트 번호 + 제어 [Enter]

예를 들어, 포트 01에 대한 자동(Auto) 모드를 활성화 하려면 아래와 같이 입력하십시오:

swmode i02 auto [Enter]

2. 전환 명령어 + 제어 [Enter]

예를 들어, 다음(Next) 모드를 활성화 하려면 아래와 같이 입력하십시오:

swmode next [Enter]

3. 전환 명령어 + 제어 [Enter]

예를 들어, 다음(Next) / 자동(Auto) 모드를 비활성화 하기 위해 기본(Default) 모드를 활성화 하려면 아래와 같이 입력하십시오:

swmode default [Enter]

4. 전환 명령어 + 제어 [Enter]

예를 들어, Go To 기능을 활성화 하려면 아래와 같이 입력하십시오:

swmodegoto on [Enter]

다음의 표는 **전환 모드**에 대한 값을 나타낸 것 입니다:

명령어	설명
swmode	전환 모드 명령어

입력 명령어	설명
i	입력 명령어

포트 번호	설명
xx	01-08 포트 (기본값 01)

제어	설명
next	우선권이 새로운 소스가 연결된 다음 포트에 있습니다.
default	자동 전환이 되지 않습니다.
auto	우선권이 선택한 포트에 있습니다.

Control	설명
goto on	현재 입력 소스가 꺼진 경우 전원이 들어오 소스 장치의 다음 포트로 전환합니다.
goto off	Go To 비활성화(기본값)

다음의 표는 가능한 명령어 목록입니다:

명령어	입력	포트 #	제어	Enter	설명
swmode	-	-	default	[Enter]	기본(Default) 전환 모드를 사용합니다.
	-	-	next	[Enter]	다음 (Next) 전환 모드를 사용합니다.
	i	xx	auto	[Enter]	자동 (Auto) 전환 모드를 사용합니다.
	-	-	goto on	[Enter]	Go To 기능을 활성화 합니다.
	-	-	goto off	[Enter]	Go To 기능을 비활성화 합니다.

주의:

1. 각 명령어 문자열은 공백으로 구분합니다.

2. **입력** 포트 명령어 문자열은 생략할 수 있으며 기본값이 사용됩니다.

읽기 명령어

장치의 현재 설정을 확인하기 위한 명령어입니다.

읽기 명령어의 형식은 다음과 같습니다:

1. 읽기 명령어 [Enter]

현재 설정을 확인하려면 다음을 입력하십시오:

read [Enter]

다음 표는 **읽기** 명령어에 관한 값입니다:

명령어	설명
read	장치에서 정보를 읽습니다.

전원 끄기 및 재시작

VS0801H를 끄는 경우 다시 전원을 켜기 전 다음의 동작을 실행하십시오:

1. 연결된 장치의 전원을 끕니다.
2. VS0801H의 전원 아답터 케이블을 분리합니다.
3. 10초를 기다린 후 전원 아답터 케이블을 다시 연결합니다.
4. VS0801H에 전원을 켜 후 연결된 장치의 전원을 켵니다.

주의: VS0801H를 켤 때마다 자동으로 전원이 들어온 소스 장치에 연결된 첫 번째 포트를 선택합니다.

RS-232 컨트롤 툴 동작

개요

VS0801H의 내장 양방향 RS-232 시리얼 인터페이스로 고급 컨트롤러, PC, 홈 자동화/홈 시어터 소프트웨어 패키지를 통해 시스템을 제어할 수 있습니다. RS-232 컨트롤 툴은 시리(RS-232) 인터페이스 연결을 통해 사용자의 PC에서 VS0801H로 동작 명령어를 전송하는데 사용되는 애플리케이션입니다. RS-232 시리얼 동작은 Microsoft Windows 운영 체제가 작동 중인 컴퓨터 상의 ATEN의 그래픽 유저 인터페이스(GUI)를 사용해 VS0801H를 제어할 수 있도록 합니다. RS-232 컨트롤 툴을 사용하기 위해서는 NET Framework 2.0과 RS-232 컨트롤 툴이 PC에 각각 설치되어 있어야 합니다. RS-232 컨트롤 툴의 설치 및 동작 순서는 다음 섹션에서 설명합니다.

시작하기 전에 준비사항

.NET Framework 2.0 설치

PC에 .NET Framework 2.0을 설치하려면 다음을 따라 하십시오:

1. ATEN 웹사이트 또는 Microsoft 온라인 다운로드 센터에서 실행 파일을 다운로드 하고 실행합니다.
2. 화면 상의 설명을 따라 하십시오. 설치 애플릿이 자동으로 운영 체제를 탐지하며 알맞은 드라이버를 설치할 것 입니다.

RS-232 컨트롤 툴 설치

RS-232 컨트롤 툴을 설치하려면 다음을 따라 하십시오:

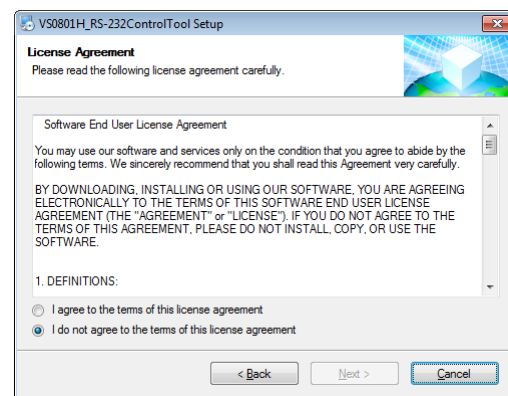
1. ATEN 웹 사이트(www.aten.com)의 VS0801H 리소스 페이지의 다운로드에서 RS-232 컨트롤 툴을 다운로드 하십시오.
2. 파일을 편리한 위치에 저장합니다.

3. 설치 파일을 더블 클릭해 실행하면 환영 창이 나타납니다:



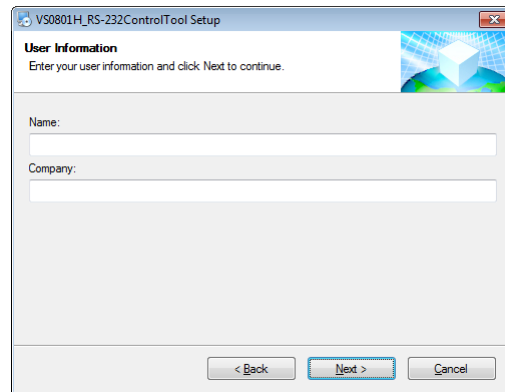
Next를 클릭합니다.

4. 라이선스 동의 화면이 나타납니다:



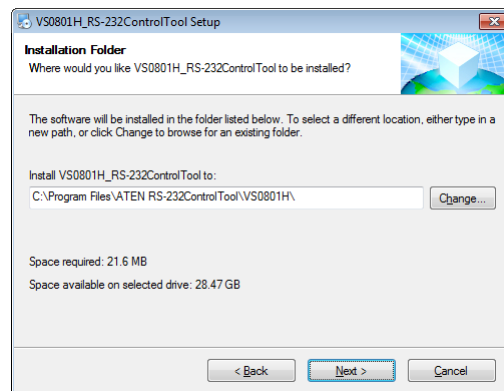
라이선스 계약에 동의하면 *I agree with the terms of this license agreement* 를 클릭한 후 **Next**를 클릭합니다.

5. 사용자 정보 화면이 나타납니다:

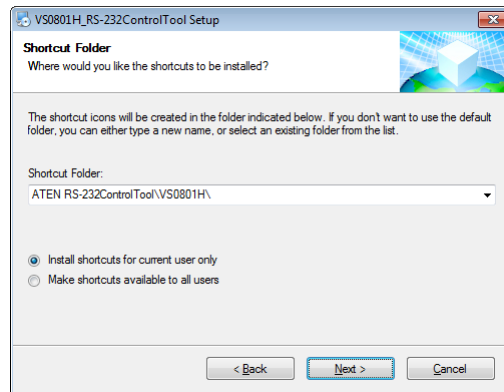


이름과 회사 정보를 입력한 후 **Next**를 클릭합니다.

6. 설치 폴더 화면이 나타나면 **Change**를 클릭해 프로그램을 설치할 폴더를 선택하거나 기본 설정 설치 폴더를 사용할 수 있습니다. 그 후 **Next**를 클릭합니다.

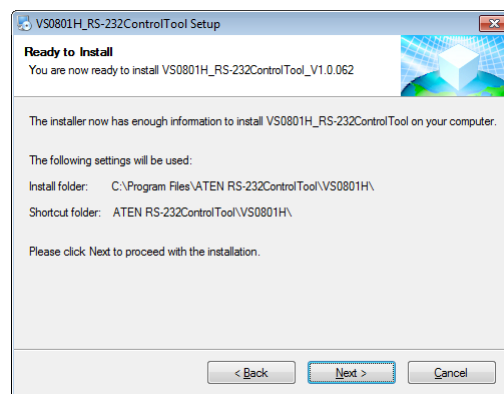


7. 바로 가기 폴더 화면에서 직접 입력하거나 드롭-다운 메뉴를 이용해 바로 가기를 설치할 폴더를 입력합니다:

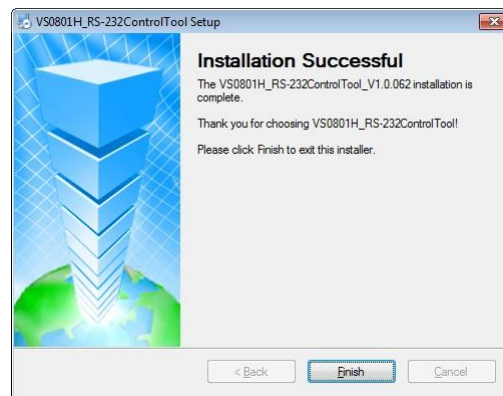


Install shortcuts for current user only(현재 유저만 바로 가기 설치) 또는 Make shortcuts available to all users (모든 유저에게 바로 가기 허용)을 선택한 후 **Next**를 클릭하십시오.

8. 설치 준비 화면에서 설정을 확인합니다. 변경을 원하는 경우 **Back**을 클릭하고 설치를 시작하려면 **Next**를 클릭합니다.



9. 설치가 성공적으로 완료되면 다음의 화면이 나타날 것 입니다:



Finish를 클릭합니다. RS-232 컨트롤 툴을 사용할 준비가 되었습니다.

GUI 메인 페이지

RS-232 컨트롤 툴은 편리하고 직관적인 애플리케이션으로 RS-232 명령어를 VS0801H에 전송합니다. 각 RS-232 명령어 기능에 대한 상세 정보는 16페이지 RS-232 시리얼 인터페이스를 참조하십시오. GUI를 호출하려면 RS-232 컨트롤 툴 바로가기기를 클릭하기만 하면 됩니다. 기본값으로 인터페이스는 전환 포트 페이지에서 다음과 같이 열립니다:



GUI의 다양한 구성은 다음 페이지에서 설명합니다.

전환 포트



전환 포트 페이지는 소스 장치를 디스플레이 포트에 연결하고 디스플레이 포트를 끄거나 켜기 위해 사용됩니다. 전환 포트 페이지에서 다음의 동작을 할 수 있습니다:

- ◆ **입력(Input)** 포트 버튼을 클릭합니다. (포트 1-8 선택 가능)
- ◆ **디스플레이(Display)**를 켜거나 끕니다.
- ◆ 글자 상자에서 수동으로 명령어를 입력할 수 있습니다.
- ◆ **Send**를 클릭해 명령어를 전송합니다.

전환 포트 명령어

명령어를 글자 상자에 입력하고 **Send**를 클릭해 동작을 실행할 수 있습니다.

전환 포트 명령어에 관한 가능한 형식은 다음과 같습니다:

1. 전환 명령어 + 입력 명령어 + 포트 번호 + [Enter]

예를 들어, 입력 포트 02로 전환하려면 아래와 같이 입력합니다:

sw i02 [Enter]

2. 전환 명령어 + 제어 + [Enter]

예를 들어, 다음 입력 포트로 전환하려면 아래와 같이 입력합니다:

sw + [Enter]

3. 전환 명령어 + 제어 + [Enter]

예를 들어 디스플레이 포트를 끄려면 아래와 같이 입력합니다:

sw off [Enter]

가능한 값

다음 표는 전환 명령어에 관한 가능한 값을 나타낸 것입니다:

명령어	설명
sw	전환 명령어

입력 명령어	설명
i	입력 명령어

포트 번호	설명
xx	01-08 포트 (기본값 01)

제어	설명
+	다음 입력 포트에 전환합니다.
-	이전 입력 포트에 전환합니다.
on	출력 포트를 켭니다.
off	출력 포트를 끕니다.

Enter	설명
[Enter]	명령어를 입력하고 전송합니다.

전환 포트 명령어 표:

Cmd	In	N1	제어	Enter	설명
SW	i	xx		Enter	입력 포트 xx로 전환합니다.(xx:0 1~08)
SW			on	Enter	다음 입력 포트 로 전환합니다.
SW			off	Enter	이전 입력 포트 로 전환합니다.
SW			+	Enter	출력 포트를 켭니다.
SW			-	Enter	출력 포트를 끕니다.

확인:

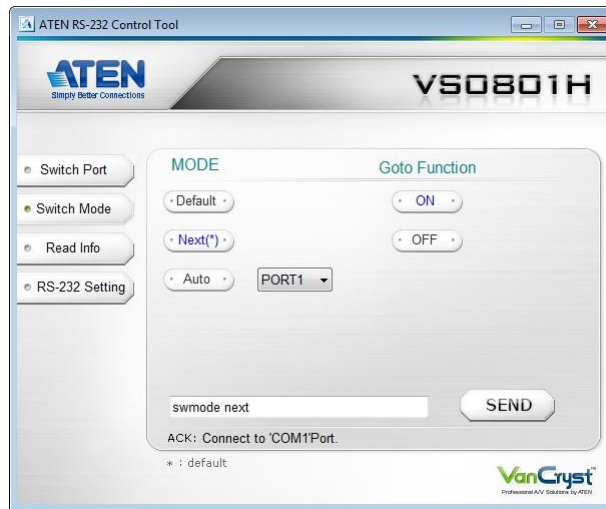
명령어 전송 후 확인 메시지가 나타납니다.

Ack	설명
Command OK	명령어가 올바르며 동작이 실행됩니다.
Command Incorrect	잘못된 명령어 또는 변수입니다.

주의

1. 각 명령어 문자열은 공백으로 구분됩니다.
2. 포트 번호 명령어 문자열은 생략할 수 있으며 기본값이 사용됩니다.

전환 모드



새로운 입력 소스가 연결되었을 때 VS0801H가 동작하는 방식을 선택합니다. 기본값으로 다음 (Next) 스위치 모드 설정이 활성화 됩니다. 다음의 명령어를 사용하여 다양한 모드를 선택하십시오. 3가지 전환 모드가 있습니다:

Next – 전환 우선권이 새로운 소스가 연결된 다음 포트에 있습니다. (기본값)

Default- 스위치가 자동 전환 동작 없이 정상적으로 동작합니다.

Auto- 우선권이 선택한 포트에 있으므로 소스가 선택된 포트에 연결되었을 때 VS0801H는 자동으로 해당 포트에 전환합니다. 포트는 소스가 연결 분리되거나 자동 전환 모드가 기본(Default) 명령어로 비활성화 될 때까지 변경할 수 없습니다.

또한 **Go To** 기능으로 VS0801H는 현재 입력 소스 장치가 꺼진 경우에 전원이 들어온 소스 장치인 다음 포트에 전환할 수 있습니다.

전환 모드 명령어

전환 모드 명령어에 관한 형식은 다음과 같습니다:

1. 전환 명령어 + 입력 명령어 + 포트 번호 + 제어 [Enter]

예를 들어 포트 02에 자동(Auto) 모드를 활성화 하려면 아래와 같이 입력합니다:

swmode i02 auto [Enter]

2. 전환 명령어 + 제어 [Enter]

예를 들어, 다음(Next) 모드를 활성화 하려면 아래와 같이 입력합니다:

swmode next [Enter]

3. 전환 명령어 + 제어 [Enter]

예를 들어 다음(Next)/자동(Auto) 모드를 비활성화 하기 위해 기본(Default) 모드를 활성화하려면 아래와 같이 입력합니다:

swmode default [Enter]

4. 전환 명령어 + 제어 [Enter]

예를 들어, Go To 기능을 활성화 하려면 아래와 같이 입력합니다:

swmodegoto on [Enter]

다음의 표는 전환 모드에 관련한 가능한 값과 형식을 나타낸 것입니다:

명령어	설명
swmode	전환 모드 명령어

입력 명령어	설명
i	입력 명령어

포트 번호	설명
xx	01-04 포트 (기본값 01)

제어	설명
next	새로운 소스 장치가 연결된 다음 포트에 우선권이 있습니다.

제어	설명
default	자동 전환이 되지 않습니다.
auto	우선권이 선택한 포트에 있습니다.

제어	설명
goto on	현재 입력 소스가 꺼져 있을 때 전원이 들어온 소스 장치의 다음 포트에 전환합니다.
goto off	Go To 를 비활성화 합니다. (기본값)

다음 표는 가능한 명령어 목록입니다:

명령어	입력	포트 #	제어	설명	Description
swmode	-	-	default	[Enter]	기본(Default) 전환 모드를 사용합니다.
	-	-	next	[Enter]	다음(Next) 전환 모드를 사용합니다.
	i	xx	auto	[Enter]	포트#에 대한 자동(Auto) 전환 모드를 사용합니다.
	-	-	goto on	[Enter]	Go To 기능을 활성화 합니다.
	-	-	goto off	[Enter]	Go To 기능을 비활성화 합니다.

읽기 정보



읽기 명령어로 연결된 장치에 대한 정보를 확인할 수 있습니다. **Send**를 클릭하여 정보를 호출합니다.

읽기 명령어

장치의 현재 설정 정보를 확인하려면 다음과 같이 읽기(Read) 명령어에 대한 형식을 입력하십시오:

1. 읽기 명령어 [Enter]

현재 설정 정보를 읽으려면 다음을 입력하십시오:

read [Enter]

다음의 표는 읽기 형식에 대한 값을 나타낸 것입니다:

명령어	설명
read	장치의 정보를 확인합니다.

RS-232 설정



RS-232 설정 페이지에서 시리얼 포트는 다음과 같이 설정되어야 합니다:

보드 속도(Baud Rate)	19200
데이터 비트(Data Bits)	8
패리티(Parity)	None
정지 비트(Stop Bits)	1
흐름 제어(Flow Control)	None

RS-232 설정 페이지에서 COM 시리얼 포트와 보드 속도를 설정할 수 있습니다. COM 포트 또는 보드 속도를 설정하려면 다음을 따라 하십시오:

- ♦ **COM** 포트 또는 **Baud Rate** 를 드롭 다운 메뉴에서 선택하고 **CONNECT**를 클릭합니다.

포트 연결이 있다면 아래와 같은 **확인** 메시지가 나타납니다:

Open port 'COM1' successfully.

규격

기능			VS0801H
디스플레이 연결			1
커넥터	장치	HDMI In	8 x HDMI Type A Female (Black)
	디스플레이	HDMI Out	1 x HDMI Type A Female (Black)
	RS-232포트		1 x DB-9 Female (Black)
	전원		1 x DC Jack
스위치	포트		8 x Pushbuttons
LED	선택됨		8 (Green)
HDMI 해상도			HDTV resolutions of 480p, 720p, 1080i, 1080p (1920x1080); WUXGA (1920x1200)
전력 소비			DC5.3V, 3.71W
환경	동작 온도		0–50°C
	보관 온도		-20–60°C
	습도		0–80% RH, Non-condensing
제품 외관	재질		Metal
	무게		1.75 kg
	크기(L x W x H)		43.70 x 15.97 x 4.40 cm

보증 제한

ATEN은 구매지역의 제품 결함에 대해 최초구매일로부터 [2]년의 보증 기간 (특정 지역/국가에 따라 보증 기간은 달리질 수 있습니다.) 을제공합니다. 이 보증기간은 ATEN LCDKVM 스위치의 LCD 패널을 포함합니다. 1년 추가 보증 기간을제공하는 제품을 선택하세요. (상세 내용은 A+ 보증 참고) 케이블과 액세서리는 표준 보증 기간에해당되지 않습니다.

하드웨어 보증 제한 범위

ATEN은 보증 기간동안 비용 청구 없는 보수 서비스를제공합니다. 제품 결함 시 ATEN은 (1) 새 구성품이나 또는 수리된 구성품으로 보수하거나 (2)결함이 있는 제품과 같은 기능을충족하는 동일한 제품이나 비슷한 제품으로교환합니다. 교환된 제품은본래 제품은 남은 보증 기간을 추정하거나 90일의 기간 중 긴 기간으로보증합니다. 제품 또는 구성품이 교환될 때교체한 제품은 고객의 자산이며 교체된 제품은ATEN의 자산이 됩니다.

보증 정책에 관한 더욱 많은 정보를 위해 ATEN의 웹 사이트를 방문 하십시오 :

<http://www.aten.com/global/en/legal/policies/warranty-policy>

© Copyright 2021 ATEN® International Co., Ltd.

Released: 2021-05-26

ATENandtheATENlogoareregisteredtrademarksofATENInternationalCo.,Ltd. All rights reserved. All other brand names and trademarks are the registered property of their respectiveowners.