



ATEN VanCryst™

VS261 / VS461

2/4포트 DVI 오디오

스위치

사용자 설명서

© Copyright 2021 ATEN® in  
ATEN and the ATEN logo  
rights reserved. All other

Part No. PAPE-1256-301



# 규정 준수

## 미 연방 통신 위원회 전파 방해 성명서

이 장비는 테스트를 거쳐 FCC 규정의 Part15에 따라 Class B 디지털 서비스에 대한 제한을 준수하는 것으로 확인되었습니다.

이러한 제한은 주거용 설치에서 유해한 간섭으로부터 합리적인 보호를 제공하도록 설계되었습니다. 이 장비를 변경하거나 수정하면 이 장비를 작동할 수 있는 사용자의 권한이 무효화될 수 있습니다. 이 장비는 무선 주파수 에너지를 생성, 사용, 방출할 수 있습니다. 지침에 따라 설치 및 사용하지 않으면 무선 통신에 유해한 간섭을 일으킬 수 있습니다. 그러나 특정 설치에서 간섭이 발생하지 않는다는 보장은 없습니다. 이 장비가 라디오 또는 텔레비전 수신에 유해한 간섭을 일으키는 경우(장비를 켜다가 켜서 확인할 수 있음) 사용자는 다음 조치 중 하나 이상으로 간섭을 수정하는 것이 좋습니다.

- ◆ 수신 안테나 방향을 바꾸거나 위치를 변경하십시오
- ◆ 장비와 수신기 사이의 간격을 늘립니다..
- ◆ 수신기가 연결된 것과 다른 회로의 콘센트에 장비를 연결하십시오..

판매점이나 숙련된 라디오/TV 기술자에게 도움을 요청하십시오.

이 장치는 FCC 규칙의 15부를 준수합니다. 작동에는 다음 두 가지 조건이 적용됩니다. (1) 이 장치는 유해한 간섭을 일으키지 않으며 (2) 이 장치는 원치 않는 작동을 유발할 수 있는 간섭을 포함하여 수신된 모든 간섭을 수용해야 합니다.

**FCC 주의:** 준수 책임이 있는 당사자가 명시적으로 승인하지 않은 변경 또는 수정은 이 장비를 작동하는 사용자의 권한을 무효화할 수 있습니다.



## KCC Statement

유선 제품용 / B 급 기기 (가정용 방송 통신 기기)  
이 기기는 가정용 (B 급) 전자파적합기기로서 주로 가정에서 사용하는 것을 목적으로 하며, 모든 지역에서 사용할 수 있습니다.

## RoHS

이 제품은 RoHS를 준수합니다.

# VS-261 / VS-461 사용자 설명서

## 온라인 등록

본사	<a href="http://support.aten.com">http://support.aten.com</a>
----	---

## 전화 지원

본사(대만)	886-2-8692-6959
중국	86-400-810-0-810
일본	81-3-5615-5811
한국	82-2-467-6789
북 아메리카	1-888-999-ATEN ext 4988 1-949-428-1111

## 기술 지원

- ◆ 트러블 슈팅, 문서 및 소프트웨어 업데이트를 포함한 국제 온라인 기술 지원 <http://support.aten.com>
- ◆ 북 아메리카 기술 지원:

이메일 지원		<a href="mailto:support@aten-usa.com">support@aten-usa.com</a>
온라인 기술 지원	트러블 슈팅 소프트웨어 업데이트 문제 해결	<a href="http://support.aten.com">http://support.aten.com</a>
전화 지원		1-888-999-ATEN ext 4988

# 포장 내용물

포장 내용물에는 다음이 포함되어 있습니다.:

- ◆ 1 x VS-261 또는 VS-461 DVI 비디오 스위치
- ◆ 1 x IR 원격 컨트롤 핸드셋
- ◆ 1 x 전원 아답터
- ◆ 1 x 사용자 설명서

모든 구성 요소가 있는지 확인하고 배송 중에 손상된 부분이 없는지 확인하십시오.  
문제가 발생하면 대리점에 문의하십시오.

이 설명서를 자세히 읽고 장치 및/또는 연결된 장치의 손상을  
방지하기 위해 설치 및 작동 절차를 주의 깊게 따르십시오.

---

\* 이 설명서가 제작된 이후 VS261 / VS461에 기능이 추가되었을 수 있습니다.  
최신 버전의 설명서를 다운로드 하려면 당사 웹 사이트를 방문하십시오.

---

# 개요

2포트 VS261와 4포트 VS461은 DVI 비디오 스위치와 스테레오 품질의 오디오를 결합한 멀티미디어 장치입니다. 각 소스 별로 별도의 디스플레이와 스피커 세트가 필요하지 않으며 사용자는 2개(VS261) 또는 4개(VS461) 미디어 소스 간 전환, 출력(단일 디스플레이 또는 스피커 세트)을 즐길 수 있습니다.

VS261 / VS461은 DVI 커넥터를 통합하여 이전 비디오 스위치 설계를 개선하여 디지털 비디오(평면 패널 디스플레이, 데이터 프로젝터, 플라즈마 디스플레이, 디지털 TV 및 셋톱 박스)와 아날로그 비디오(기존 모니터 및 TV)를 모두 지원합니다.

VS261 / VS461 VS261 / VS461은 PC 호환 및 Mac 시스템 작동이 모두 가능합니다. 이를 위한 설정은 빠르고 쉬워 케이블을 해당 포트에 연결하기만 하면 되며 구성할 소프트웨어, 설치 루틴, 비호환성 문제가 없습니다. 미디어 입력 소스 간에 전환할 수 있는 두 가지 편리한 방법, 전면 패널에 있는 포트 선택 푸쉬 버튼과 IR 리모컨을 사용할 수 있습니다.

## 제품 특징

- ◆ 스테레오 오디오를 지원하는 DVI 비디오 스위치
- ◆ 2개 (VS261) 또는 4개 (VS461)의 DVI 또는 아날로그 비디오 소스에서 사운드 및 비디오 신호 출력
- ◆ DVI 사양 준수
- ◆ 전면 패널 푸쉬 버튼 또는 IR 원격 리모컨을 통한 비디오 소스 선택
- ◆ 상태 모니터링이 용이한 LED 디스플레이
- ◆ 우수한 비디오 품질 – 1920 x 1200; DDC2B
- ◆ 쉬운 설치
- ◆ 핫 플러그 – 스위치 전원을 끄지 않고 비디오 입력 추가 또는 제거
- ◆ Windows, Mac host systems 지원
- ◆ HDCP 호환

# 시스템 요구 사항

## 콘솔

- ◆ 모든 DVI 출력에서 사용할 최고 해상도의 DVI 디스플레이
- ◆ 오디오 출력용 스테레오 스피커

## 컴퓨터

시스템에 연결할 각 컴퓨터에 다음 장비를 설치해야 합니다.:

- ◆ DVI 포트

---

참고: 디스플레이 품질은 DVI 디스플레이 카드의 품질에 영향을 받습니다.  
최고의 결과를 얻으려면 고품질 제품을 구입하는 것이 좋습니다.

---

- ◆ 오디오 출력 포트(옵션 – 디스플레이에 오디오 반주용)

## 케이블

제대로 된 작동을 위해서는 2세트(VS261) 또는 4세트(VS461)의 DVI 케이블이 필요합니다.(포장 내용물에는 미포함 됨)

---

참고: 1. 이 패키지에는 케이블이 포함되어 있지 않습니다. 디스플레이의 품질은 케이블의 품질과 길이에 영향을 받으므로 고품질 케이블 구매를 적극 권장합니다. 스위치에 맞는 케이블 세트를 구입하려면 대리점에 문의하십시오.

2. DVI 신호에는 3가지 유형(DVI-I, DVI-A, DVI-D)이 있습니다. 케이블 유형은 DVI 소스 및 DVI 디스플레이에서 사용하는 신호 유형과 일치해야 합니다.

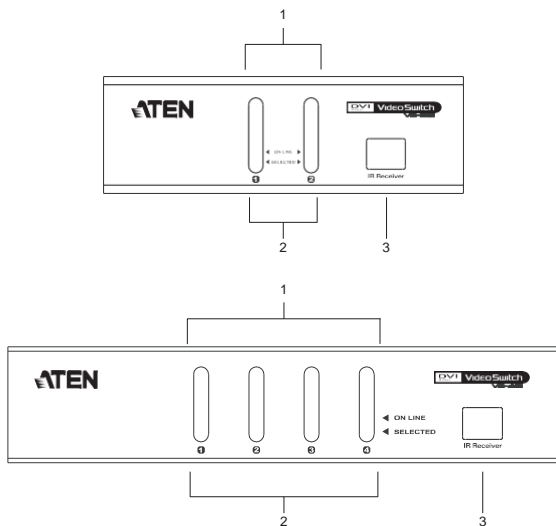
---

## 운영 체제

지원되는 운영 체제는 아래 표와 같습니다.:

OS		Version
Windows		2000 이상
Linux	RedHat	6.0 이상
	SuSE	8.2 이상
	Mandriva (Mandrake)	9.0 이상
UNIX	AIX	4.3 이상
	FreeBSD	3.51 이상
	Sun	Solaris 8 이상
Novell	Netware	5.0 이상
Mac		OS 9 이상
DOS		6.2 이상

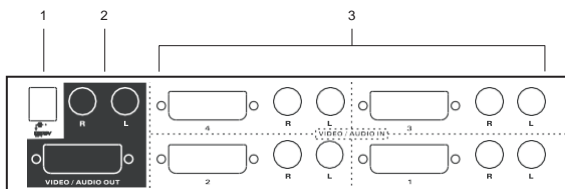
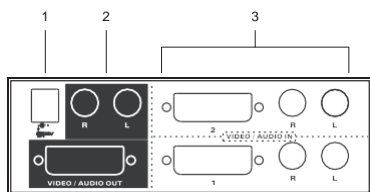
## 전면부



No.	구분	설명
1	포트 선택 푸쉬 버튼	푸쉬 버튼을 누르면 해당 포트에 연결된 장치의 영상(오디오 재생)이 표시 됩니다.
2	포트 LEDs	port LEDs는 포트 선택 스위치에 내장되어 있습니다. - <b>ON LINE</b> LED는 해당 포트에 연결된 장치가 켜져 있음을 나타냅니다. - <b>SELECTED</b> LED는 비디오(오디오) 입력이 해당 포트에 연결된 장치에서 나오는 것을 나타내기 위해 켜집니다.
3	IR 수신기	원격 핸드셋에서 포트 전환 신호를 수신합니다.

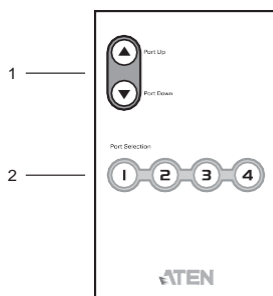


## 후면부



No.	구분	설명
1	전원 잭	전원 잭 전원 아답터 케이블을 여기에 꽂습니다.
2	비디오 / 오디오 출력	출력 섹션은 DVI-I 커넥터와 2개의 RCA 오디오 잭으로 구성됩니다. 비디오 디스플레이의 비디오 및 오디오 입력 포트에 연결하는 케이블을 여기에 연결합니다. L=왼쪽 오디오, R=오른쪽 오디오.
3	비디오 / 오디오 입력	각 입력 섹션은 DVI-I 커넥터와 2개의 RCA 오디오 잭으로 구성됩니다. 소스 장치의 비디오 및 오디오 출력 포트에 연결하는 케이블을 여기에 연결합니다. 개별 소스 장치의 케이블이 모두 동일한 입력 섹션에 연결되어 있는지 확인하십시오(예: 포트 1에 모두 연결 등).

# IR 원격 제어 장치



No.	구분	설명
1	포트 업/ 포트 다운	소스 장치 사이를 순환하려면 이 버튼을 누르십시오.
2	포트 선택 푸쉬 버튼	포트 선택 푸쉬 버튼을 눌러 해당 포트에 설치된 소스 장치를 전환합니다.

# 설치



1. 설비에 연결하는 모든 장치의 전원이 꺼져 있는지 확인하십시오.  
키보드 전원 켜기 기능이 있는 컴퓨터의 전원 코드를 뽑아야 합니다.
2. 설치할 모드 장치가 올바르게 접지되었는지 확인하십시오.

설치 다이어그램(다이어그램의 번호는 단계 번호에 해당)을 참조하고 다음을 수행하십시오.)

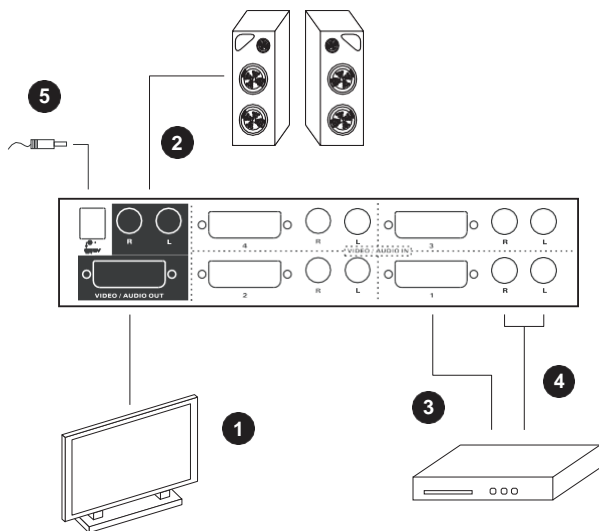
1. DVI 디스플레이의 커넥터를 장치 후면 패널의 출력 섹션에 있는 비디오 출력 포트에 연결합니다.
2. 스피커를 장치 후면 패널의 출력 섹션에 있는 오디오 잭(왼쪽 및 오른쪽)에 연결합니다.
3. DVI 케이블을 사용하여 소스 장치의 비디오 출력 포트를 스위치의 입력 섹션에서 사용 가능한 DVI 소켓에 연결합니다.
4. 오디오 케이블을 사용하여 소스 장치의 오디오 출력 포트를 VS261 / VS461의 오디오 잭에 연결합니다.
5. 스위치와 함께 제공된 전원 어댑터를 AC 전원에 연결한 다음 전원 어댑터 케이블을 스위치의 전원 잭에 연결합니다.

---

참고: 오디오 케이블이 DVI 커넥터가 연결된 포트에 해당하는 잭에 연결되어 있는지 확인하십시오(즉, 모든 케이블이 포트 1 소켓에 있거나 모두 포트 2 소켓에 있는 등).

---

이것으로 설치가 완료되었습니다. 스위치의 전원이 켜지면 소스 장치의 전원을 켤 수 있습니다.



## 비디오 포트 스위칭

비디오 소스 사이를 전환하는 두 가지 편리한 방법이 있습니다: 수동 및 원격 제어.

### 메뉴얼 선택

소스 장치를 선택하려면 장치가 연결된 포트에 해당하는 전면 패널 푸시 버튼을 눌렀다 놓습니다.

### 원격 제어 선택

- ◆ 리모컨의 포트 업 또는 포트 다운 버튼을 눌러 소스 장치를 순환합니다. 버튼을 누를 때마다 미디어 포커스가 현재 포트에서 다음 포트(Port Up) 또는 이전 포트(Port Down)로 전환됩니다.

- ◆ 소스 장치를 바로 전환하려면 장치가 연결된 포트에 해당하는 숫자 버튼(1, 2, 3, 4)을 누르세요.

---

**참고:** 1. 버튼 3 또는 4를 눌러도 VS-261에는 영향을 미치지 않습니다.

2. 적외선 신호 범위는 6미터(최대)입니다.

3. 리모컨은 스위치의 전면 패널에 있는 IR 수신기를 조준해야 합니다(9페이지 참조). 최적의 성능을 위해 제어 장치와 수신기 사이에 명확한 가시선이 있는지 확인하십시오.

---

## 핫 플러그

VS261 / VS461은 핫 플러그를 지원합니다. 스위치를 끌 필요 없이 VS261 / VS461의 비디오 입력 포트에 케이블을 연결하거나 분리하여 장치를 설치에서 추가 및 제거할 수 있습니다.

## 전원 끄기 및 다시 시작

VS261 / VS461의 전원을 끈 경우 백업을 시작하기 전 다음을 수행해야 합니다.

1. 연결된 모든 장치를 종료합니다.
2. 전원 아답터 케이블을 뽑습니다.
3. 10초 동안 기다린 다음 전원 아답터 케이블을 다시 꽂습니다.
4. 전원이 켜진 후 연결된 장치의 전원을 켭니다.

## 제품 사양

기능		VS261	VS461
비디오 입력	인터페이스	2 x DVI-I Female (White)	4 x DVI-I Female (White)
	임피던스	100 Ω	
	최대 거리	1.8 m	
비디오 출력	인터페이스	1 x DVI-I Female (White)	
	임피던스	100 Ω	
	최대 거리	5 m	
비디오	최대 데이터 속도	6.75 Gbps (2.25 Gbps Per Lane)	
	최대 픽셀 클럭	225 MHz	
	호환	HDCP Compatible	
	최대 해상도	Up to 1920 x 1200 @ 60Hz	
	최대 거리	Up to 5 m	
포트 선택		Pushbuttons; IR Remote Control	
오디오	입력	4 x Stereo RCA Jack Female (Red / White)	8 x Stereo RCA Jack Female (Red / White)
	출력	2 x Stereo RCA Jack Female (Red / White)	
LEDs	온라인	2 (Orange)	4 (Orange)
	선택	2 (Green)	4 (Green)
연결		1 x DC Jack	
전력 소비량		5.3V:1.7W:8BTU	5.3V:1.8W:8BTU

기능		VS261	VS461
사용 환경	작동 온도	0–50°C	
	보관 온도	-20–60°C	
	습도	0–80% RH, Non-condensing	
제품 외관	재질	Metal	
	무게	0.50kg (1.1 lb)	0.75kg (1.65 lb)
	치수 (L x W x H)	14.00 x 8.80 x 5.55 cm (5.51 x 3.46 x 2.19 in)	21.00 x 8.80 x 5.50 cm (8.27 x 3.46 x 2.19 in)

## 트러블 슈팅

증상	원인	조치
불규칙한 증상.	장치에 충분한 전력이 공급되지 않습니다.	아직 사용하지 않는 경우 DC 9V 전원 어댑터를 사용하십시오. 이미 전원 어댑터를 사용 중인 경우 시스템 사양(DC 9V)과 일치하는지 확인하십시오. 연결되어 제대로 작동하는지 확인합니다.
일부 포트에서 비디오 미 표시	소스 장치의 DVI 사양이 DVI 케이블 및/또는 DVI 디스플레이 장치의 DVI 사양과 일치하지 않습니다.	DVI 표준은 DVI-A, DVI-D 및 DVI-I의 세 가지입니다. 소스 디바이스, 케이블 및 모니터의 DVI 사양이 모두 일치하는지 확인합니다.  참고: 일부 모니터는 다중 DVI 신호를 지원할 수 있습니다.

## 제한된 보증

ATEN은 2년의 보증 기간 동안 재료 및 제조 기술의 결함에 대해 구매 국가의 하드웨어를 보증합니다.

[2]년(보증 기간은 특정 지역/국가에서 다를 수 있음)은 최초 구매일로부터 시작됩니다. 이 보증 기간에는 **ATEN LCD 스위치 패널이 포함됩니다.** 일부 제품은 추가 1년 동안 보증됩니다. (자세한 내용은 **A+보증 참조**) 케이블 및 액세서리에는 표준 보증이 적용되지 않습니다.

### 하드웨어 제한 보증이 적용되는 사항

ATEN은 보증 기간 동안 무료로 수리 서비스를 제공합니다. 제품에 하자가 있다면 ATEN은 재량에 따라 (1) 해당 제품을 새 부품 또는 수리된 부품으로 수리하거나 (2) 전체 제품을 동일한 제품 또는 결함이 있는 제품과 동일한 기능을 수행하는 유사한 제품으로 교체할 수 있습니다. 교체된 제품은 남은 기간 또는 90일 중 더 긴 기간 동안 원래 제품의 보증해드립니다. 제품 또는 구성 요소가 교체될 때 교체되는 제품은 고객 자산이 되고 교체된 제품은 ATEN의 자산이 됩니다.

보증 정책에 대한 자세한 정보는 아래 웹사이트를 방문하여 확인하십시오.

<http://www.aten.com/global/en/legal/policies/warranty-policy/>