



Simply Better Connections

ATEN VanCryst™

VC182

VGA/오디오 to HDMI
컨버터 with 스케일러

사용설명서

규정 준수 성명문

연방 통신 위원회 간섭 성명문

이 장비는 테스트를 거쳐 FCC 규정 15조에 의거 클래스 A 디지털 장치에 대한 제한 사항을 준수하는 것으로 확인되었습니다. 이러한 제한은 장비가 상업 환경에서 작동될 때 유해한 간섭으로부터 합리적인 보호를 제공하도록 설계되었습니다. 이 장비는 무선 주파수 에너지를 생성, 사용 및 방출할 수 있으며 지침 설명서에 따라 설치 및 사용하지 않을 경우 무선 통신에 유해한 간섭을 일으킬 수 있습니다. 주거 지역에서 이 장비를 작동하면 유해한 간섭이 발생할 수 있으며 이 경우 사용자는 자신의 비용으로 간섭을 수정해야 합니다.

이 장치는 FCC 규정의 15조를 준수합니다. 작동에는 다음 두 가지 조건이 적용됩니다. (1) 이 장치는 유해한 간섭을 일으키지 않으며 (2) 이 장치는 원치 않는 작동을 유발할 수 있는 간섭을 포함하여 수신된 모든 간섭을 수용해야 합니다.

FCC 주의

준수 책임이 있는 당사자가 시적으로 승인하지 않은 변경 또는 수정은 이 장비를 작동할 수 있는 사용자의 권한을 무효화할 수 있습니다.

경고

주거 환경에서 이 장비를 작동하면 무선 간섭이 발생할 수 있습니다.

Achtung

Der Gebrauch dieses Geräts in Wohnumgebung kann Funkstörungen verursachen.



KCC Statement

유선 제품용 / A 급 기기 (업무용 방송 통신 기기)
 이 기기는 업무용 (A 급) 전자파적합기기로서 판매자 또는 사용자는 이 점을 주의하시기 바라며, 가정 외의 지역에서 사용하는 것을 목적으로 합니다.

HDMI 상표 설명 Trademark Statement

HDMI, HDMI High-Definition Multimedia Interface, HDMI 로고라는 용어는 HDMI Licensing Administrator, Inc.의 상표 또는 등록 상표입니다.

**RoHS**

이 장치는 RoHS를 준수합니다.

사용설명서에 대해서

이 사용설명서는 VC182를 최대한 활용할 수 있도록 제공됩니다. 설치, 구성 및 작동의 모든 측면을 다룹니다. 설명서에 있는 정보의 개요는 아래에 제공됩니다.

소개, VC182를 소개합니다. 목적, 기능, 장점이 제시되고 전면 및 후면 패널 구성 요소가 설명됩니다.

하드웨어 셋팅, VC182 설치를 설정하는 방법을 설명합니다. 필요한 단계가 제공됩니다.

작동, 전면 패널 푸시 버튼을 통한 VC182 작동과 관련된 기본 개념을 설명합니다.

부록, VC182 에 대한 사양 및 기타 기술 정보를 제공합니다.

규정

이 메뉴얼에서는 다음 규칙을 사용합니다. :

Monospaced 입력해야 하는 텍스트를 나타냅니다.

[] 눌러야 하는 키를 나타냅니다. 예를 들어, [Enter]는 **Enter** 키를 누르는 것을 의미합니다. 키를 코드화 해야 하는 경우 [Ctrl+Alt] 사이에 더하기 기호가 있는 동일한 괄호 안에 함께 나타냅니다.

1. 번호가 매겨진 목록은 순차적 단계가 있는 절차를 나타냅니다.

◆ 번호가 매겨진 목록은 순차적 단계가 있는 절차를 나타냅니다.

> 다음에 오는 옵션(예-메뉴 또는 대화 상자에서)을 선택함을 나타냅니다. 예를 들어 Start >Run은 시작 메뉴를 연 다음 실행을 선택하는 것을 의미합니다.



중요한 정보를 나타냅니다.

포장 내용물

VC182는 다음으로 구성됩니다. :

- ◆ 1 x VC182 VGA/오디오to HDMI 컨버터 with 스케일러
- ◆ 1 x 소프트웨어 CD
- ◆ 1 x 전원 아답터
- ◆ 1 x 사용자 안내서 *

모든 구성 요소가 있는지 확인하고 배송 중에 손상된 부분이 없는지 확인하십시오.
문제가 발생하면 대리점에 문의하십시오.

이 사용설명서를 철저히 읽고 장치 및/또는 연결된 장치의 손상을 방지하기 위해
설치 및 작동 절차를 주의 깊게 따르십시오.

*** 이 사용설명서가 작성된 이후 VC182에 기능이 추가되었을 수 있습니다.
최신 버전을 다운로드하려면 당사 웹사이트를 방문하십시오.**

제품 정보

모든 ATEN 제품과 제한 없이 연결하는 데 도움이 되는 방법에 대한 정보는 웹에서 ATEN을 방문하거나 ATEN 공인 대리점에 문의하십시오. 위치 및 전화번호 목록을 보려면 웹에서 ATEN을 방문하십시오.:

국제	http://www.aten.com
북 아메리카	http://www.aten-usa.com

사용자 정보

온라인 등록

온라인 지원 센터에서 제품을 등록해야 합니다.:

국제	http://eservice.aten.com
----	---

전화 지원

아래 번호를 통해 전화 지원을 받을 수 있습니다.:

국제	886-2-8692-6959
중국	86-400-810-0-810
일본	81-3-5615-5811
한국	82-2-467-6789
북 아메리카	1-888-999-ATEN ext 4988 1-949-428-1111

사용자 주의

이 사용설명서에 포함된 모든 정보, 문서 및 사양은 제조업체의 사전 통지 없이 변경될 수 있습니다. 제조업체는 이 문서의 내용과 관련하여 명시적이든 묵시적이든 어떠한 진술이나 보증도 하지 않으며 특정 목적에 대한 상품성 또는 적합성에 대한 어떠한 보증도 하지 않습니다. 이 설명서에 설명된 모든 제조업체의 소프트웨어는 있는 그대로 판매되거나 라이선스가 부여됩니다. 구매 후 프로그램에 결함이 있는 것으로 판명되면 구매자(제조업체, 유통업체 또는 딜러가 아님)가 필요한 모든 서비스, 수리 및 소프트웨어 결함으로 인한 부수적 또는 결과적 손해의 전체 비용을 부담합니다.

제조사는 이 장치의 무단 개조로 인해 발생하는 라디오 및/또는 TV 간섭에 대해 책임을 지지 않습니다. 이러한 간섭을 수정하는 것은 사용자의 책임입니다.

제조사는 작동 전에 올바른 작동 전압 설정을 선택하지 않은 경우 이 시스템 작동으로 인해 발생하는 손상에 대해 책임을 지지 않습니다. 사용하기 전에 전압 설정이 올바른지 확인하십시오.

Contents

Compliance Statements	ii
About this Manual	iv
Conventions.....	iv
Package Contents.....	v
Product Information.....	vi
User Information.....	vi
Online Registration	vi
Telephone Support.....	vi
User Notice.....	vii
Contents.....	viii

1. Introduction

Overview	1
Features	2
Requirements.....	3
Source Devices(s)	3
Display Device.....	3
Cables	3
Components.....	4
Front View	4
Rear View.....	5

2. Hardware Setup

Mounting	7
Installation.....	8

3. Operation

Overview	9
On-Screen Display (OSD).....	9
Output Setup	10
Output Resolution	10
Output Mode	11
Default Pattern	11
Image.....	11
Adjustment.....	12
System.....	13
Exit	13
Utility Tool	14
Output Setup	16
Output Resolution	16
Output Mode	17
Default Pattern	17
Image.....	17

Adjustment	18
System	19
Powering Off and Restarting.....	20

Appendix

Safety Instructions	21
General	21
Technical Support.....	23
International	23
North America	23
Specifications	24
Limited Warranty	25

이 페이지는 의도적으로 비워두었습니다.

Chapter 1

소개

개요

VC182는 아날로그 비디오(VGA)를 HDMI로 변환하는 쉽고 편리한 방법을 제공합니다. VC182를 사용하면 기존 HDMI 디스플레이를 사용하여 VGA 콘텐츠에 접근할 수 있습니다. 480p, 720p, 1080p, 1080i 및 최대 1900 x 1200 PC 해상도를 지원합니다. 또한 아날로그 및 디지털 오디오 입력을 모두 처리합니다.

전면 패널의 푸쉬 버튼을 통해 제어할 수 있는 내장 OSD(On-Screen Display)를 통해 VC182를 작동할 수 있습니다. 또한 미니 USB 포트에 연결된 컴퓨터에 설치할 수 있는 유틸리티 도구가 함께 제공됩니다. OSD 및 유틸리티 도구를 사용하여 화면 해상도, 색 공간 설정, 화질 및 디스플레이 최적화를 위한 기타 여러 기능을 구성할 수 있습니다.

제품 특징

- ◆ VGA 입력을 HDMI 출력으로 변환
- ◆ 아날로그/디지털 오디오 지원
- ◆ 우수한 비디오 품질 – 최대1080p; 1920 x 1200 해상도 지원
- ◆ 스케일러 – 다양한 비디오 입력 해상도를 디스플레이의 기본 해상도로 변환하는 동시에 화면 비율을 자동으로 조정하여 원활한 출력 지원
- ◆ 3D 디인터레이싱(Deinterlacing) – 디지털 비디오 신호를 처리 및 스캔하여 최상의 디스플레이 품질을 위해 이미지 선명도 높임
- ◆ 최고의 이미지 품질을 위한 고성능 스케일러 기능 내장
- ◆ 부드러운 비디오 재생 품질을 위한 우수한 디인터레이싱 기능 제공
- ◆ 비디오 및 시스템 설정 구성을 위한 내장된 OSD 기능
- ◆ 통합된 우수한 비디오 노이즈 감소
- ◆ 통합 차세대 컬러 엔진 – 자동 화질 / 색상 조정 및 향상
- ◆ 영상 입력 신호 자동 감지
- ◆ 전원 상태 및 소스 장치 LED로 표시
- ◆ 소프트웨어 필요 없음 – 비호환성 및 설치 문제 제거
- ◆ 미니 USB 포트를 통해 유틸리티 도구를 사용하여 장치 구성
- ◆ 16:9 및 4:3 비디오 화면비 지원
- ◆ 선택 가능한 여러가지 비디오 해상도

요구 사항

완전한 VC182 설치를 위해 다음 장비가 필요합니다. :

소스 디바이스(s)

소스 장치에는 다음이 있어야 합니다. :

- ◆ HDB-15 메일 커넥터
- ◆ 3.5 mm 스테레오 잭
- ◆ RCA 피메일 포트
- ◆ 미니 USB 포트가 있는 PC 또는 랩탑 with Mini USB port (VC182 유틸리티 도구를 통한 구성용)

디스플레이 장치

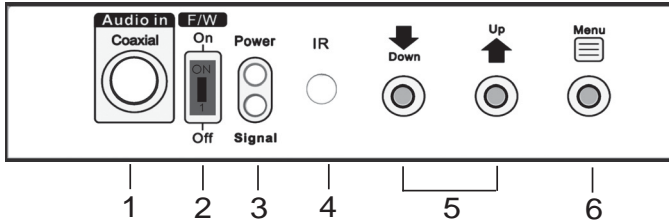
- ◆ HDMI Type-A 커넥터

케이블

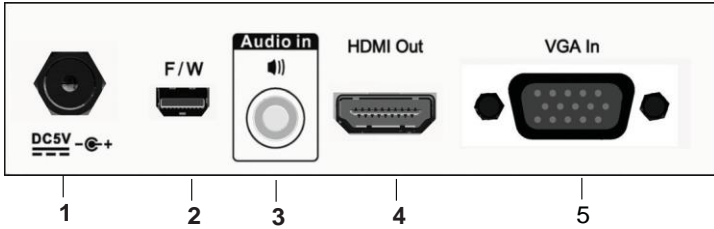
- ◆ HDMI Type-A 케이블
- ◆ HDB-15 케이블 (VGA 기반 비디오 소스 장치용)
- ◆ RCA 오디오 케이블 (동축 오디오 장치용)
- ◆ 3.5mm 스테레오 케이블 (스테레오 오디오 장치용)
- ◆ USB Type-A to USB Mini-B 케이블 (VC182 유틸리티 도구를 통한 구성용)

구성

전면부



No.	구성	설명
1	audio in port	동축 케이블을 사용하여 오디오 소스 장치 또는 PC를 이 포트에 연결합니다.
2	F/W upgrade	일반 모드에서 VC182를 작동하려면 이것을 Off로 설정하십시오. 참고: 펌웨어를 업그레이드해야 하는 경우 스위치를 켜서 VC182가 펌웨어 업그레이드 모드로 들어가도록 하십시오. 자세한 내용은 제품 대리점에 문의하십시오.
3	LED status	전원 LED 가 빨간색으로 켜져 VC182에 전원이 공급되고 있음을 나타냅니다. 신호 LED 가 녹색으로 켜지면 입력 소스가 활성 상태를 나타냅니다.
4	IR receiver	이 센서는 IR 리모컨(옵션)에서 신호를 수신합니다. 참고: 자세한 내용은 대리점에 문의하십시오.
5	Up / Down pushbuttons	Up/Down 푸시버튼을 눌러 선택 항목을 내장 OSD(On-Screen Display)에 표시된 해당 필드로 이동합니다.
6	menu pushbutton	이 버튼을 눌러 OSD 메뉴를 열거나 옵션을 선택합니다.

후면부

No.	구성	설명
1	power jack	제공된 전원 어댑터를 이 전원 잭에 연결하여 VC182의 전원을 켭니다.
2	firmware upgrade port	유틸리티 도구를 통한 장치 구성의 경우 USB-미니 USB 케이블을 사용하여 이 포트를 PC 또는 노트북에 연결합니다.
3	audio in port	아날로그 스테레오 오디오 소스 장치 또는 PC를 이 포트에 연결합니다.
4	HDMI output port	HDMI Type A 케이블을 사용하여 HDMI 디스플레이 장치를 이 포트에 연결합니다.
5	VGA input port	HDB-15 케이블을 사용하여 VGA 소스 장치 또는 PC를 이 포트에 연결합니다.

이 페이지는 의도적으로 비워두었습니다.

Chapter 2

하드웨어 셋팅



1. 이 장치의 배치에 관한 중요한 안전 정보는 21페이지에 나와 있습니다. 계속하기 전에 이를 검토하십시오.
2. 장치에 연결된 모든 장치의 전원이 꺼져 있는지 확인하십시오.
3. 설치할 모든 장치가 올바르게 접지되었는지 확인하십시오.

마운팅

편의성과 유연성을 위해 VC182는 벽이나 랙에 장착할 수 있습니다. 장치를 장착하려면 내장 브래킷을 벽이나 랙의 편리한 위치에 나사로 고정하십시오.

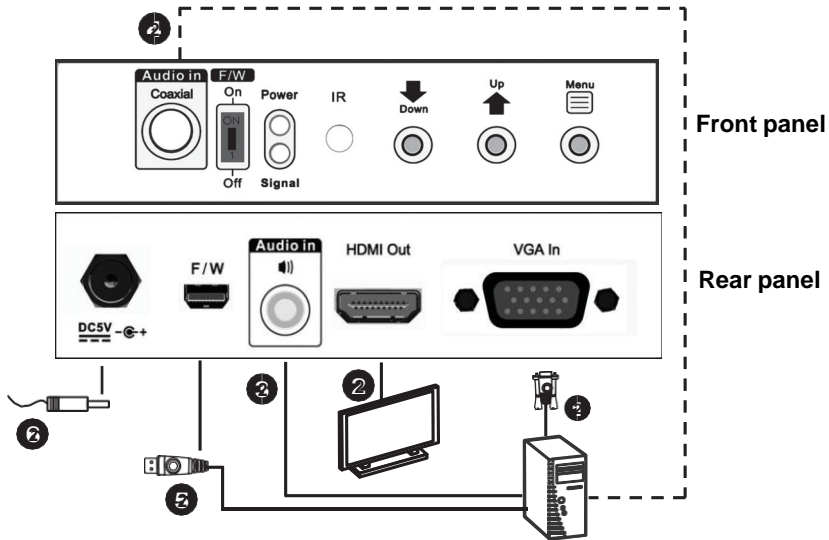


설치

VC182의 설치는 적절한 케이블을 연결하기만 하면 됩니다.

VC182를 설치하려면 다음 단계를 수행할 때 설치 다이어그램을 참조하십시오.:

1. HDB-15 케이블을 사용하여 VGA 소스 장치를 VC182의 VGA 입력 포트에 연결합니다.
2. HDMI 케이블을 사용하여 디스플레이 장치를 VC182의 HDMI 출력 포트에 연결합니다.
3. 오디오 소스 장치를 후면 패널의 오디오 입력 포트(스테레오)에 연결합니다.
4. 오디오 소스 장치를 전면 패널의 오디오 입력 포트(동축)에 연결합니다.
5. (선택 사항) 유틸리티 도구를 사용하여 VC182를 관리하려면 펌웨어 업그레이드 포트를 통해 컴퓨터를 연결하십시오.
6. 제공된 전원 아답터를 적절한 전원에 연결합니다. 전원 아답터 케이블을 VC182의 전원 잭에 연결합니다.
7. **상태** LED를 확인하십시오. 전원 LED가 빨간색으로 켜지고 신호 LED가 녹색으로 켜지면 VC182에 전원이 공급되고 작동할 준비가 되었음을 나타냅니다.



Chapter 3

작동

개요

VC182는 내장 On-Screen Display (OSD)와 VC182의 미니 USB 포트에 연결된 컴퓨터에 설치할 수 있는 유틸리티 도구를 통해 쉽고 유연한 작동을 제공합니다.

On-Screen Display (OSD)

내장된 OSD는 전면 패널 푸쉬 버튼을 사용하여 다음과 같이 구성할 수 있습니다.:

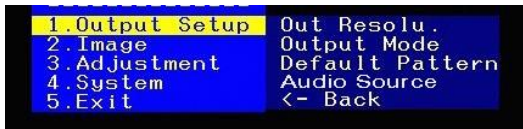
- ◆ **Menu 푸쉬 버튼** – OSD를 열고 메뉴 옵션을 선택합니다
- ◆ **Up / Down 푸쉬 버튼** – OSD 메뉴 및 옵션 목록을 탐색합니다. 아래 표에 표시된 순서대로

메뉴 옵션을 순환할 수 있습니다.

OSD 메뉴	
Output Setup	Output Resolution
	Output Mode
	Default Pattern
	Audio Source
Image	Contrast
	Brightness
	Saturation
	Hue
	B/W Extension
	Color Tone
	Edge Enhance
	Sharpness
Adjustment	Under/Over Scan
	Aspect Ratio
	H-Mirror
	V-Mirror
	H-Shift
	V-Shift
System	Input Resolution Info
	F/W Version
	Factory Reset

출력 셋팅

OSD 메뉴 화면에서 1. *Output setup*을 강조 표시하고 메뉴 푸시 버튼을 눌러 다음과 같이 출력 설정 하위 메뉴를 엽니다.:



구성하려는 하위 메뉴 옵션을 선택합니다. 각 옵션은 다음 섹션에서 자세히 설명합니다.

출력 해상도

디스플레이 화면 해상도를 수동으로 선택할 수 있습니다. 사용하려는 해상도를 강조 표시하고 메뉴를 누릅니다.

사용 가능한 옵션 중 일부는 다음과 같습니다. :

SD (480p) 60	1360 x 768 p60
HD (720p) 60	1366 x 768 p60
HD (1080p) 60	1400 x 1050 p60
640 x 480 p60	1600 x 1200 p60
640 x 480 p75	1440 x 900 p60
800 x 600 p60	1440 x 900 p75
800 x 600 p75	1680 x 1050 p60
1024 x 768 p60	1680 x 1050 pRB
1024 x 768 p75	1920 x 1080 pRB
1280 x 1024 p60	1920 x 1200 pRB
1280 x 1024 p75	

출력 모드

디스플레이 색 공간 설정을 선택합니다. 선택 항목에는 RGB와 YCbCr422가 있습니다.

기본 패턴

디스플레이의 색상 구성 요소를 선택합니다. 사용 가능한 옵션을 다음과 같습니다. :

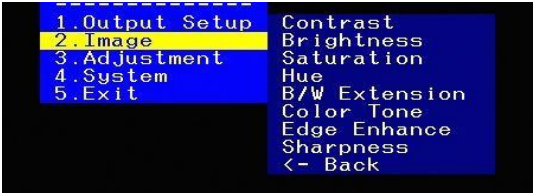
Disable	Color	W-HRamp
White	Gray	W-VRamp
Cross	Windows	Diagonal
Hatch	H-Ramp	

오디오 소스

오디오 소스를 선택합니다. 선택 항목에는 아날로그 및 SPDIF가 있습니다.

이미지

OSD 메뉴 화면에서 2. Image로 이동하고 메뉴 푸쉬 버튼을 눌러 다음과 같이 이미지 하위 메뉴를 엽니다.:



대비, 밝기, 선명도, 채도, 색조, 선명도 값을 설정하여 디스플레이의 화질을 조정합니다. 비디오의 흑백 확장, 색조, 가장자리 향상을 구성할 수도 있습니다.

다음 옵션의 경우 위 또는 아래 버튼을 사용하여 수준을 높이거나 낮춥니다.

Setting	Value
Contrast	0-255 (default is 128)
Brightness	0-255 (default is 128)
Saturation	0-255 (default is 128)
Hue	0-255 (default is 128)
Sharpness	0-127 (default is 0)

- ◆ **B/W 확장:** 흑백(흑색, 백색) 확장을 켜거나 끕니다. 기본적으로 끄기로 설정되어 있습니다.
- ◆ **색조:** 디스플레이의 색조를 선택합니다. 옵션은 **Off**이며(기본값) **Skin** 또는 **Green**입니다.
- ◆ **엣지 향상:** 디스플레이 이미지 가장자리 향상 정도를 선택합니다. 다음을 선택할 수 있습니다.:
Typ (일반), **Mid** (중간), **Max** (최대) 또는 **Off**. 이것은 기본적으로 일반으로 설정됩니다.

조정

OSD 메뉴 화면에서 3. Adjustment로 이동하고 메뉴를 누릅니다. 푸시 버튼을 눌러 다음과 같이 조정 하위 메뉴를 엽니다.:

언더/오버 스캔 비율을 설정하고 화면 비율을 선택하고 수평 및 수직 조정 값을 구성하여 화면에서 영상 위치를 조정합니다.

다음 옵션의 경우 위쪽 및 아래쪽 버튼을 사용하여 값을 높이거나 낮춥니다. 이것은 그림 주변의 빈 공간을 늘리거나 줄이거나(언더/오버 스캔), 그림 영역을 화면의 왼쪽이나 오른쪽(H-Shift 및 V-Shift의 경우)으로 효과적으로 이동합니다.

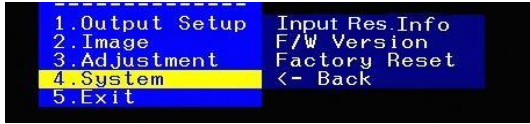
Setting	Value
Under/Over Scan	-50% to +50% (default is 0 or off)
H-Shift	-100 to 100 (default is 0)
V-Shift	-50 to 50 (default is 0)

- ◆ **화면 비율:** 디스플레이의 화면 비율을 선택합니다. 옵션은 4:3(기본값) 또는 **16:9**입니다.
- ◆ **H-Mirror** 및 **V-Mirror**의 경우 기능을 **On** 또는 **Off**로 선택합니다.
- ◆ 입력한 값을 적용하려면 **Apply** 버튼을 클릭하십시오.

시스템

OSD 메뉴 화면에서 3. **Adjustment**으로 이동하고 메뉴 푸쉬 버튼을 눌러 다음과 같이 조정 하위 메뉴를 엽니다.:

:



현재 입력 해상도와 펌웨어 버전을 보고 VC182를 출고시 기본 설정으로 재설정합니다.

- ◆ **해상도 입력:** 장치에서 사용하는 현재 입력 해상도를 보여줍니다.
- ◆ **F/W 버전:** 현재 펌웨어 버전을 보여줍니다.
- ◆ **출고시 설정 초기화:** 출고시 설정을 원할 때 선택합니다.

종료

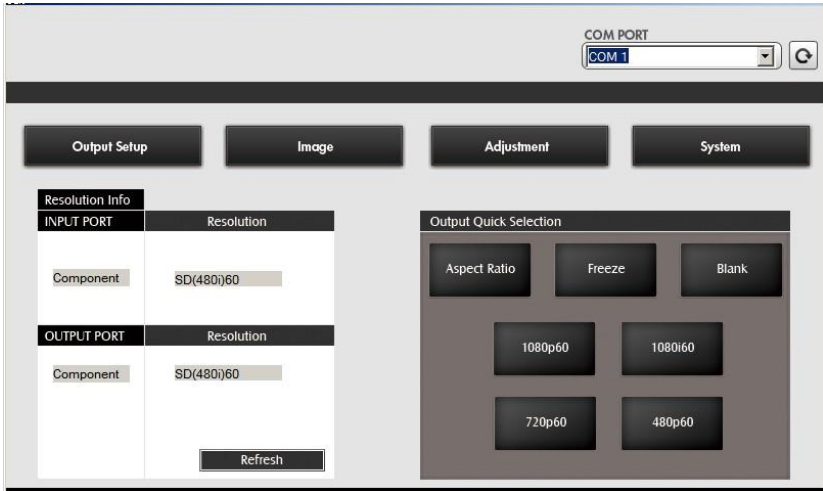
OSD 메뉴 화면에서 5. 종료로 이동하고 **메뉴** 푸쉬 버튼을 눌러 OSD를 닫습니다.

유틸리티 도구

VC182는 장치를 빠르고 쉽게 구성할 수 있는 VC182 유틸리티 도구가 포함된 소프트웨어 CD와 함께 제공됩니다.

유틸리티 도구를 사용하여 VC182를 관리하려면 **Mini USB** 포트를 통해 컴퓨터를 설치에 연결합니다. 소프트웨어 CD를 컴퓨터의 광학 디스크 드라이브에 넣고 안에 포함된 응용 프로그램 파일을 두 번 클릭하여 실행합니다. 이 파일을 컴퓨터의 로컬 드라이브에 복사할 수도 있습니다.

유틸리티 도구를 실행하면 메인 화면이 표시됩니다.:



Main Screen 에서 다음 작업을 수행할 수 있습니다. :

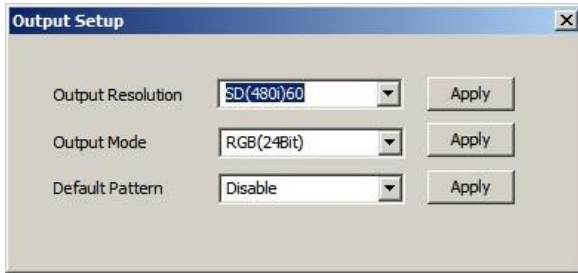
- ♦ 사용하려면 **COM PORT**를 선택하세요. 새로 고침 버튼 (🔄)을 클릭하여 COMPORT 연결을 확인하고 선택 항목을 새로 고칩니다.
- ♦ HDMI 입력 소스 및 VGA 디스플레이 장치의 **Resolution Info**를 봅니다. **Refresh** 클릭하면 VC182가 입력/출력 소스를 확인하고 최신 정보를 표시합니다.
- ♦ **Output Quick Resolution**를 선택하여 디스플레이의 중형비를 조작할 수 있을 뿐만 아니라 화면을 **정지** 또는 **블랭킹**할 수 있습니다. 사용하려는 출력 해상도를 빠르게 선택할 수도 있습니다. 옵션은 *1080p60, 1080i60, 720p60, 480p60*입니다.

아래 표시된 순서대로 메뉴 옵션을 순환할 수 있습니다.

Menu Page	Sub-Menu Page(s)		
Main screen	Com Port		
	Resolution Info	Input Port / Output Port	Resolution
	Out Quick Selection	Aspect Ratio / Freeze / Blank	
		1080p60 / 1080i60 / 720p60 / 480p60	
	Output Setup	Output Resolution	
		Output Mode	
		Default Pattern	
	Image	Contrast	
		Brightness	
		Saturation	
		Hue	
		B/W Extension	
		Color Tone	
		Edge Enhance	
		Sharpness	
	Adjustment	Under/Over Scan	
		Aspect Ratio	
		H-Mirror	
		V-Mirror	
		Input H Adj	
	System	Input V Adj	
		In-Sync Info	
		F/W Version	
		Factory Reset	
		Firmware Update	

출력 설정

VC182에서 사용할 Select the *Output Resolution*, *Output Mode*, *Default Pattern* 을 선택합니다.



출력 해상도

드롭 다운 메뉴에서 디스플레이에 사용할 화면 해상도를 선택합니다. 사용 가능한 옵션 중 일부는 다음과 같습니다.:

SD (480p) 60	1360 x 768 p60
HD (720p) 60	1366 x 768 p60
HD (1080p) 60	1400 x 1050 p60
640 x 480 p60	1600 x 1200 p60
640 x 480 p75	1440 x 900 p60
800 x 600 p60	1440 x 900 p75
800 x 600 p75	1680 x 1050 p60
1024 x 768 p60	1680 x 1050 pRB
1024 x 768 p75	1920 x 1080 pRB
1280 x 1024 p60	1920 x 1200 pRB
1280 x 1024 p75	

입력한 값을 사용하려면 **Apply**를 클릭합니다.

출력 모드

드롭 다운 메뉴에서 디스플레이의 색 공간 설정을 선택합니다. **RGB, YC444, YC422**를 선택할 수 있습니다. 입력한 값을 사용하려면 **Apply**를 누르십시오.

기본값 패턴

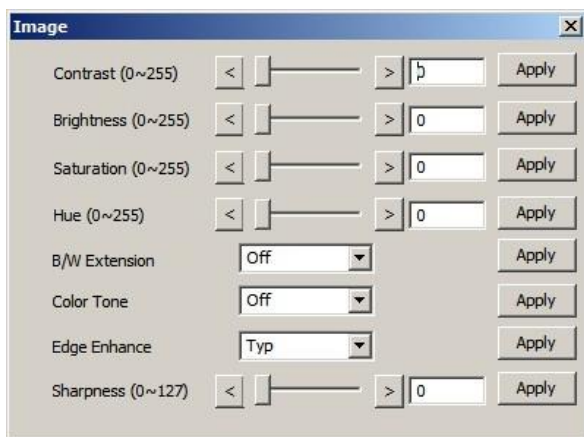
드롭 다운 메뉴에서 디스플레이의 색상 구성 요소를 선택합니다. 사용 가능한 옵션은 다음과 같습니다:

Disable	Window
H-Color	V-Color
H-Ramp	V-Ramp
H-Gray	V-Gray

입력한 값을 사용하려면 **Apply**를 누르십시오

이미지

대비, 밝기, 선명도, 채도, 색조 및 선명도 값을 설정하여 디스플레이의 화질을 조정합니다. 또한 비디오의 흑백 확장, 색조, 엣지 향상을 구성할 수 있습니다.



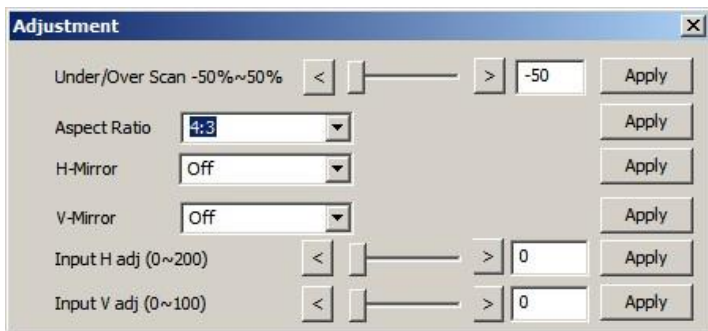
- ◆ 다음 옵션의 경우 왼쪽 및 < 오른쪽 > 화면 버튼을 사용하여 값을 높이거나 낮춥니다.

Setting	Value
Contrast	0-255 (default is 128)
Brightness	0-255 (default is 128)
Saturation	0-255 (default is 128)
Hue	0-255 (default is 128)
Sharpness	0-127 (default is 0)

- ◆ **B/W 확장:** 흑백(흑색, 백색) 확장을 켜거나 끕니다. 기본적으로 끄기로 설정되어 있습니다. .
- ◆ **색조:** 디스플레이의 색조를 선택합니다. 옵션은 Off이며(기본값) Skin 또는 Green입니다.
- ◆ **엣지 향상:** 디스플레이 이미지 가장자리 향상 정도를 선택합니다.- 다음을 선택할 수 있습니다.: Typ (일반), Mid (중간), Max (최대) 또는 Off
- ◆ 입력한 값을 적용하려면 **Apply**를 클릭하십시오.

조정

언더/오버 스캔 비율을 설정하고 화면 비율을 선택하고 수평 및 수직 조정 값을 구성하여 화면에서 영상 위치를 조정합니다.



수평 및 수직 조정 값

- ◆ 다음 옵션의 경우 화면의 왼쪽 < 오른쪽 > 버튼을 이용하여 값을 높이거나 낮춥니다. 이것은 그림 주변의 빈 공간을 늘리거나 줄이거나(언더/오버 스캔) 효과적으로 이동합니다.

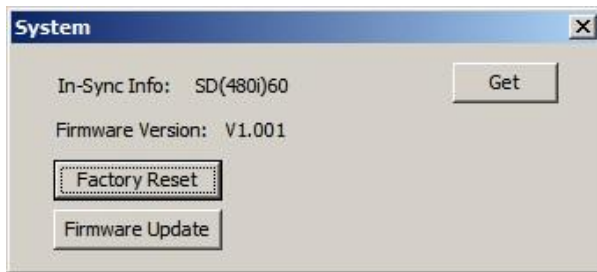
화면의 왼쪽 또는 오른쪽 (**Input H Adj** 및 **Input V Adj**용) 의 그림 영역

Setting	Value
Under/Over Scan	-50% to +50% (default is 0 or off)
Input H Adj	0-200 (default is 0)
Input V Adj	0-200 (default is 0)

- ◆ **Aspect Ratio:** 디스플레이의 화면 비율을 선택합니다. 옵션은 **4:3** (기본값) 또는 **16:9**입니다.
- ◆ **H-Mirror** 및 **V-Mirror**의 경우 기능을 **On** 또는 **Off**로 선택합니다.
- ◆ 입력된 값을 적용하려면 **Apply**를 클릭하십시오.

시스템

현재 입력 해상도와 펌웨어 버전을 보고 VC182를 출고시 기본 설정으로 재설정합니다.



- ◆ **Get** 버튼을 클릭하여 VC182를 가져옵니다. 사용 중인 최신 값을 표시합니다.
- ◆ **In-Sync Info:** 현재 장치에서 사용하는 입력 해상도를 보여줍니다..
- ◆ **F/W Version:** 현재 펌웨어 버전을 보여줍니다.
- ◆ **Factory Reset:** 출고시 초기화를 원하시면 클릭 후 OK를 클릭하세요.
- ◆ **Firmware Update:** 장치의 펌웨어를 업그레이드 하기 위한 버튼입니다. 자세한 내용은 제품 대리점에 문의하십시오.

전원 끄기 및 다시 시작

VC182 의 전원을 끈 경우 다시 전원을 켜기 전에 다음 단계를 따르십시오.

1. 연결된 장치의 전원을 끕니다.
2. VC182에서 전원 어댑터 케이블을 뽑습니다..
3. 10초 동안 기다린 다음 전원 어댑터 케이블을 다시 꽂습니다.
4. VC182의 전원을 켜 후 연결된 장치의 전원을 켵니다.

안전 수칙 설명서

일반

- ◆ 이 지침을 모두 읽으십시오. 나중에 참조할 수 있도록 저장합니다.
- ◆ 장치에 표시된 모든 경고 및 지침을 따르십시오.
- ◆ 본 제품은 실내 전용입니다.
- ◆ 제품을 불안정한 표면(카트, 스탠드, 테이블 등)에 올려놓지 마세요. 장치가 떨어지면 심각한 손상이 발생합니다.
- ◆ 물 근처에서 사용하지 마세요..
- ◆ 장치를 라디에이터 또는 열 조절기 근처나 위에 두지 마십시오..
- ◆ 장치 캐비닛에는 적절한 환기가 가능하도록 슬롯과 구멍이 있습니다. 안정적인 작동을 보장하고 과열로부터 보호하려면 이러한 개구부를 막거나 덮어서는 안 됩니다..
- ◆ 기기를 부드러운 표면(침대, 소파, 깔개 등)에 놓지 마세요. 통풍구가 막힐 수 있습니다. 마찬가지로, 적절한 환기가 제공되지 않는 한 장치를 내장형 인클로저에 두어서는 안 됩니다..
- ◆ 기기에 어떤 종류의 액체도 흘리지 마십시오..
- ◆ 제품을 청소하기 전에 벽면 콘센트에서 플러그를 뽑으세요. 액체 또는 에어로졸 세척제를 사용하지 마십시오. 청소할 때는 젖은 천을 사용하십시오.
- ◆ 장치는 표시 라벨에 표시된 유형의 전원으로 작동해야 합니다. 사용 가능한 전원 유형이 확실하지 않은 경우 대리점이나 지역 전력 회사에 문의하십시오.
- ◆ 설비 손상을 방지하려면 모든 장치를 적절하게 접지하는 것이 중요합니다
- ◆ 이 장치에는 DC 어댑터가 장착되어 있습니다. 이것은 안전 기능입니다.
- ◆ 시스템 케이블과 전원 케이블을 주의해서 배치하십시오. 케이블 위에 아무것도 올려놓지 않도록 하십시오.
- ◆ 캐비닛 슬롯에 어떤 종류의 물건도 넣지 마십시오. 위험한 전압 지점에 닿거나 부품이 단락되어 화재나 감전의 위험이 있습니다.
- ◆ 기기를 직접 수리하려고 하지 마세요. 모든 서비스는 자격을 갖춘 서비스 담당자에게 문의하십시오.

- ◆ 다음과 같은 상황이 발생하면 벽면 콘센트에서 장치의 플러그를 뽑고 자격을 갖춘 서비스 직원에게 수리를 의뢰하세요.
- ◆ 기기에 액체를 쏟았습니다..
- ◆ 기기가 비나 물에 노출되었습니다.
- ◆ 기기를 떨어뜨렸거나 캐비닛이 파손되었습니다.
- ◆ 장치의 성능에 뚜렷한 변화가 있어 서비스가 필요함을 나타냅니다.
- ◆ 사용설명서를 지켜도 기기가 정상적으로 작동하지 않습니다.
- ◆ 작동 지침에 포함된 컨트롤만 조정하십시오. 다른 제어 장치를 부적절하게 조정하면 자격을 갖춘 기술자가 수리하기 위해 광범위한 작업이 필요한 손상이 발생할 수 있습니다.

기술 지원

국제

- ◆ 문제 해결, 문서 및 소프트웨어 업데이트를 포함한 온라인 기술 지원:
<http://eservice.aten.com>
- ◆ 전화 지원은 vi페이지의 전화 지원을 참조하십시오. :

북 아메리카

이메일 지원		support@aten-usa.com
온라인 기술 지원	트러블슈팅 문서 소프트웨어 업데이트	http://www.aten-usa.com/support
전화 지원Telephone Support		1-888-999-ATEN ext 4988

당사와 연락할 때는 사전에 다음 정보를 준비하십시오.:

- ◆ 제품 모델 번호, 일련 번호 및 구입 날짜.
- ◆ 운영 체제, 개정 수준, 확장 카드 및 소프트웨어를 포함한 컴퓨터 구성.
- ◆ 오류가 발생했을 때 표시되는 모든 오류 메시지.
- ◆ 오류가 발생한 일련의 작업.
- ◆ 기타 도움이 될 수 있는 정보

제품 사양

Function	VC182
Video Output	
Interfaces	1 x HDMI Type-A Female (Black)
Impedance	100 Ω
Video Input	
Interfaces	1 x HDB-15 Female (Blue)
Impedance	75 Ω
Video	
Max. Pixel Clock	165 MHz
Max. Resolution	Up to 1080p
Scaler Resolutions	480p; 480i; 576p; 576i; 800 x 600; 1024 x 768; 1280 x 720; 1280 x 1024; 1360 x 768; 1440 x 900; 1400 x 1050; 1600 x 1200; 1680 x 1050; 1080i; 1080p; 1920 x 1200
Audio	
Input	Analog: 1 x Mini Stereo Jack Female (Black) Digital: 1 x RCA (Yellow)
Connectors	
Power	1 x DC Jack (Black)
Power	
Consumption	DC 5V;1.56W
Environmental	
Operating Temperature	0 - 40°C
Storage Temperature	-20 - 60°C
Humidity	20 - 90% RH, Non-Condensing
Physical Properties	
Housing	Metal
Weight	0.31 kg (0.68 lb)
Dimensions (L x W x H)	11.00 x 8.30 x 2.80 cm (4.33 x 3.27 x 1.1 in)

보증 제한

ATEN은 최초 구매일로부터 2년(보증 기간은 특정 지역/국가에서 다를 수 있음)의 보증 기간 동안 재료 및 제작상의 결함에 대해 구매 국가의 하드웨어를 보증합니다. 이 보증 기간에는 **ATEN LCD KVM 스위치의 LCD 패널**이 포함됩니다. 일부 제품은 추가 1년 동안 보증됩니다. (**A+ 보증 참고**). 케이블 및 액세서리에는 표준 보증이 적용되지 않습니다.

하드웨어 제한 보증이 적용되는 사항

ATEN은 보증 기간 동안 무료로 수리 서비스를 제공합니다. 제품이 탐정인 경우 ATEN은 재량에 따라 (1) 해당 제품을 새 구성 요소 또는 수리된 구성 요소로 수리하거나 (2) 전체 제품을 동일한 제품 또는 동일한 조건을 충족하는 유사한 제품으로 교체할 수 있습니다. 불량품으로 기능합니다. 교체된 제품은 남은 기간 또는 90일 중 더 긴 기간 동안 원래 제품의 보증을 가정합니다. 제품 또는 구성 요소가 교체될 때 교체된 제품은 고객 자산이 되고 교체된 제품은 ATEN의 자산이 됩니다.

보증 정책에 대해 자세히 알아보려면 다음 웹사이트를 방문하십시오.:

<http://www.aten.com/global/en/legal/policies/warranty-policy/>

© Copyright 2021 ATEN® International Co., Ltd.
Released: 2021-09-03

ATEN and the ATEN logo are registered trademarks of ATEN International Co., Ltd. All rights reserved. All other brand names and trademarks are the registered property of their respective owners.