



Simply Better Connections

**US3384i**

8 x 4 USB 3.2 Gen 1 공유 스위치  
사용자 설명서

## 규정 준수 사항

---

### 미연방 통신 위원회 전파 방해 성명서

이 제품은 FCC 규정 15장에 의거해 Class A 디지털 기기 제한 사항을 준수하도록 테스트를 받았습니다. 이러한 제한 사항은 장치가 상업 환경에서 동작할 시 유해한 간섭에 대한 합리적인 보호를 제공하기 위해 고안되었습니다. 본 장비의 동작, 사용은 무선 주파수 에너지를 방출할 수 있습니다. 설명서의 내용에 따라 제품 설치 및 사용하지 않을 경우 무선 통신에 유해한 전파 방해가 발생할 수 있습니다. 거주 지역에서 이 장비의 운영은 사용자가 간섭을 조정하기 위한 자기 부담금을 요하는 유해한 간섭을 일으킬 수 있습니다.

본 장비는 FCC 규정 15장을 준수합니다. 장비는 다음의 2가지 조건으로 동작합니다.

(1)장비가 유해한 간섭을 일으키지 않으며, (2)원치 않는 동작을 야기할 수 있는 간섭을 포함해 수신하는 모든 간섭을 수용해야 합니다.

### FCC 경고

규정을 책임지는 기관으로부터 승인 받지 않은 변경 또는 수정은 본 장비를 운영하는 사용자의 권한을 무효화할 수 있습니다.

### 경고

거주 환경에서의 장비 운영은 전파 장애를 일으킬 수 있습니다.

### Achtung

Der Gebrauch dieses Geräts in Wohnumgebung kann Funkstörungen verursachen.

### 제안

FCC 및 CE 기준을 준수하려면 이 장치에는 차폐 연선(STP) 케이블을 사용해야 합니다.



### KCC Statement

유선 제품용 / A 급 기기 (업무용 방송 통신 기기)  
이 기기는 업무용 (A 급) 전자파적합기기로서 판매자 또는 사용자는 이 점을 주의하시기 바라며, 가정 외의 지역에서 사용하는 것을 목적으로 합니다.

캐나다 산업부 성명

이 A등급 디지털 장비는 캐나다 ICES-003을 준수합니다.

## **CAN ICES (A) / NMB (A)**

RoHS

이 제품은 RoHS 규격을 준수합니다.

## 사용자 정보

---

### 온라인 등록

반드시 온라인 지원 센터에서 제품을 등록하세요.

글로벌	<a href="http://eservice.aten.com">http://eservice.aten.com</a>
-----	---

### 전화 지원

전화 지원을 받으려면 다음 번호로 전화하세요.

인태내셔널	886-2-8692-6959
중국	86-400-810-0-810
일본	81-3-5615-5811
한국	82-2-467-6789
북아메리카	1-888-999-ATEN 내선 4988 1-949-428-1111

### 사용자 공지

본 설명서에 포함된 모든 정보, 기록 및 사양은 제조사에 의해 사전 통보 없이 변경될 수 있습니다. 제조사는 명시적 또는 암묵적 보증을 일절 하지 않으며, 특히 특정 목적에 대한 시장성 및 적합성에 관한 어떠한 보증도 제공하지 않습니다.

본 설명서에서 설명하는 모든 소프트웨어는 정식으로 구매하거나 허가를 받은 것입니다. 제품 구입 후 결함이 발생한 경우, 제조자가 아닌 구매자(또는 유통업자, 중개인)는 서비스 및 수리 비용, 그리고 소프트웨어 결함으로 인해 발생한 부수적 또는 파생적 피해에 대한 모든 비용을 부담해야 합니다.

제조사는 이 장치에 대해 인증되지 않은 수정을 통해 발생한 라디오 및 TV 전파 방해에 대해 어떠한 책임도 지지 않습니다. 이러한 전파 방해를 조정하는 것은 사용자의 책임입니다.

또한, 전압 설정이 올바르지 않아 발생하는 시스템 손상에 대해서도 책임지지 않습니다. 사용 전 전압 설정이 올바른지 확인하십시오.

---

## 제품 정보

---

모든 ATEN 제품에 대한 정보와 제한 없는 연결 방법을 알아보려면 ATEN 웹사이트를 방문하거나 ATEN 공식 리셀러에게 문의하세요. ATEN 웹사이트에서 위치 및 전화번호 목록을 확인하세요.

글로벌	<a href="http://www.aten.com">http://www.aten.com</a>
대한민국	<a href="https://www.aten.com/kr/ko/">https://www.aten.com/kr/ko/</a>

## 포장 내용물 (Package Contents)

모든 구성품이 정상인지 확인하십시오. 문제가 발생할 경우, 구매처에 문의하시기 바랍니다.

US3384i 8 x 4 USB 3.2 Gen 1 공유 스위치

USB 3.2 Gen 1 Type-A ↔ USB Type-B 케이블 8개

바닥 패드 세트 (4개입)

터미널 블록 어댑터 세트 (RS-232, RS-485, DC 터미널 블록 어댑터 각 1개)

마운팅 키트 1세트

사용 설명서 1부

## 목차 (Table of Contents)

<b>규정 준수 성명서 (Compliance Statements)</b> .....	ii
<b>사용자 정보 (User Information)</b> .....	iv
온라인 등록 (Online Registration) .....	iv
전화 지원 (Telephone Support) .....	iv
사용자 공지 (User Notice) .....	iv
<b>제품 정보 (Product Information)</b> .....	v
<b>포장 내용물 (Package Contents)</b> .....	vi
<b>목차 (Table of Contents)</b> .....	vii
<b>이 매뉴얼에 대하여 (About this Manual)</b> .....	ix
<b>표기규칙 (Conventions)</b> .....	x
<b>소개 (Introduction)</b>	
개요 (Overview) .....	1
특징 (Features)	
.....	2
구성 요소 (Components) .....	3
<b>하드웨어 설정 (Hardware Setup)</b>	
설치 위치 (Placement) .....	5
랙 장착 (Rack Mounting) .....	6
벽걸이 설치 (Wall Mounting) .....	6
바닥 패드 부착 (Foot Pad Set Attachment) .....	7
장치 연결 (Connecting the Device) .....	8
RS-485 / RS-232 터미널 블록 연결 .....	10
<b>설정 및 포트 선택 (Settings / Port Selection)</b>	
전원 감지 (Power on Detection) .....	11
전원 감지 표시 (Power on Detection Indication) .....	11
전원 감지 활성화 (Enabling Power on Detection) .....	11
전원 감지 및 우선 포트 활성화 .....	12
펌웨어 업그레이드 (Firmware Upgrade) .....	13
업그레이드 성공 (Upgrade Succeeded) .....	16
업그레이드 실패 (Upgrade Failed) .....	17
전송 속도 (Baud Rate) .....	17
RS-485 전송 속도 .....	17
RS-232 전송 속도 .....	17
다른 전송 속도 (Different Baud Rate) .....	18
포트 선택 (Port Selection) .....	18
RS-485 / RS-232 포트 선택 및 명령 .....	19
<b>부록 (Appendix)</b>	
안전 지침 (Safety Instructions) .....	21
일반 사항 (General) .....	21
랙 장착 (Rack Mounting) .....	23

기술 지원 (Technical Support).....	24
International .....	24
Korea .....	24
제품 사양 (Specifications).....	25
ATEN 보증 정책 (ATEN Warranty Policy).....	27



---

## 이 매뉴얼에 관하여

---

이 사용자 매뉴얼은 **US3384i 장치**를 최대한 활용할 수 있도록 도와드립니다. 설치, 설정, 작동에 관한 모든 내용을 다루고 있으며, 주요 내용은 다음과 같습니다:

### **Chapter 1. 소개 (Introduction)**

8 x 4 USB 3.2 Gen 1 공유 스위치(Sharing Switch)를 소개합니다. 본 장치의 용도, 특징, 패널 구성 요소를 설명합니다.

### **Chapter 2. 하드웨어 설정 (Hardware Setup)**

설치를 빠르고 안전하게 완료하기 위한 단계를 설명합니다.

### **Chapter 3. 설정 / 포트 선택 (Settings / Port Selection)**

장치의 포트 선택 옵션 및 시리얼 명령어를 설명합니다.

### **부록 (Appendix)**

안전 지침과 주의사항, ATEN 기술 지원 연락처, 제품 사양 및 기타 기술 정보를 제공합니다.


---

#### 메모:

- 본 설명서를 자세히 읽고 설치 및 작동 절차를 주의 깊게 따라 장비나 연결된 장치가 손상되지 않도록 하세요.
  - 본 설명서가 출시된 이후 제품이 업데이트되어 기능이 추가, 개선 또는 삭제될 수 있습니다. 최신 사용자 설명서는 다음 웹사이트를 방문하세요.  
<http://www.aten.com/global/ko/>
-

## 표기규칙 안내

이 설명서에서는 다음과 같은 규칙을 사용합니다.

- |   |   |
|---|---|
| Monospaced  | 입력해야 하는 텍스트를 나타냅니다.   |
| [ ]   | 눌러야 할 키를 나타냅니다. 예를 들어 [Enter]는입력하다키. 키를 코드로 입력해야 하는 경우, 키 사이에 더하기 기호를 넣어 같은 괄호 안에 함께 표시합니다: [Ctrl+Alt]. |
| 1.  | 번호가 매겨진 목록은 순차적인 단계가 있는 절차를 나타냅니다.  |
| ◆   | 요점 목록은 정보를 제공하지만 순차적인 단계를 포함하지 않습니다.  |
| >   | 연속적인 옵션(예: 메뉴 또는 대화 상자). 예를 들어, 시작>실행은 다음을 의미합니다.시작 메뉴를 선택한 다음 선택하세요달리다.                                |
|  | 중요한 정보를 나타냅니다.  |

## 개요

---

BYOM/BYOD 경험을 한 단계 더 끌어올리기 위해 설계된 **US3384i**는 최대 4대의 USB 3.2 장치(키보드, 마우스, 카메라, 스피커폰, 사운드바 등)를 8대의 PC 간에 공유할 수 있어, 작업 공간을 정리하면서 회의 참가자 간 원활한 USB 콘텐츠 공유를 가능하게 합니다.

초당 5Gbps의 초고속 대역폭과 USB 2.0/1.1 장치와의 하위 호환성 덕분에 회의는 끊김 없이 진행되며, 빠른 데이터 전송을 보장합니다. 또한 전면 패널 푸시버튼, RS-232/RS-485 직렬 명령, 외부 원격 포트 선택기\* 등 다양한 포트 선택 방법을 지원하여 유연성을 높였습니다.

**전원 감지 기능**을 지원하여 마지막으로 연결된 전원 켜진 호스트 장치로 자동 전환되며, **우선 포트 설정**을 통해 주 호스트 연결이 끊겼을 때 보조 호스트로 포커스를 전환할 수도 있습니다. 전면 패널의 포트 상태 LED는 현재 어떤 PC가 포커스를 가지고 있는지 한눈에 보여줍니다.

설치 측면에서 US3384i는 Windows와 macOS 운영체제에서 드라이버 설치가 필요 없는 **플러그 앤 플레이**를 지원합니다. 또한 **핫 플러그 가능**하여 스위치를 끄지 않고도 호스트 장치를 연결하거나 분리할 수 있습니다. 고급 금속 소재로 제작된 본체는 내구성을 강화했으며, **벽면 장착**도 지원하여 다양한 설치 요구에 대응합니다.

---

참고: 원격 포트 선택기는 별도 판매 제품입니다. 제품 정보는 ATEN 대리점에 문의하시기 바랍니다.

## 제품 특징

---

- 최대 4대의 USB 3.2 장치를 8대의 PC 간에 공유 가능
- 5Gbps 대역폭 속도 및 USB 2.0/1.1 하위 호환성 제공으로 빠른 데이터 전송 보장
- 다양한 포트 선택 방식 지원 — 전면 패널 푸시버튼, RS-232/RS-485 직렬 명령, 외부 원격 포트 선택기<sup>1</sup>
- **전원 감지 기능** — 마지막으로 연결·전원 켜진 호스트 장치로 PC 포커스를 자동 전환
- **우선 포트 설정 가능** — 주 호스트가 끊기면 보조 USB 호스트로 포커스 전환
- 전면 패널 포트 상태 LED — 어떤 PC가 포커스를 가지고 있는지 한눈에 확인 가능
- **USB BC 1.2 지원** — 하위 USB 장치에 충분한 전력 공급 보장
- **과전압 보호 회로 내장** — 전압 스파이크로 인한 전기적 위험/폭발 위험을 최소화하며 장치 수명 연장
- **DC 9-24V 전원 입력** 지원 (터미널 블록을 통해)<sup>2</sup>
- Windows / macOS 운영체제에서 **플러그 앤 플레이** 지원 — 드라이버 불필요
- **핫 플러그 가능** — 스위치 전원을 끄지 않고도 호스트 장치 연결/분리 가능
- **고급 금속 소재의 벽걸이형 케이스** — 내구성 강화

### 참고:

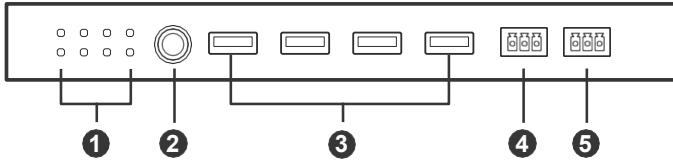
원격 포트 선택기는 별도 판매 제품입니다. 제품 정보는 ATEN 대리점에 문의하시기 바랍니다.

다음 전원 공급 방식을 지원합니다:

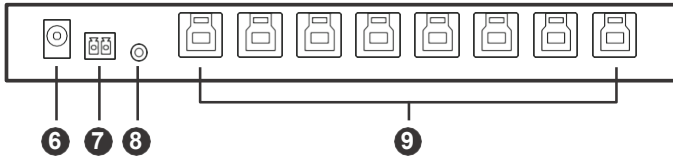
- DC 터미널 블록
- DC 전원 잭 (전원 어댑터 **0AD8-8012-50M2**는 별도 판매 제품입니다. 제품 정보는 ATEN 대리점에 문의하시기 바랍니다.)

## 제품 구성

### 전면부



### 후면부



No.	구성요소	설명
전면부		
1	포트 상태 표시등	LED는 각 포트에 해당합니다. 포트가 선택되어 USB 포커스를 가지면 해당 LED가 켜집니다.
2	포트 선택 버튼	<ul style="list-style-type: none"> <li>◆ 포트 선택 버튼을 눌러 USB 포커스를 다음 포트로 전환합니다.</li> <li>◆ 포트 선택 버튼을 누른 상태에서 전원을 켜면, US3384i는 펌웨어 업그레이드 모드로 진입합니다. (자세한 내용은 펌웨어 업그레이드, p.13 참조)</li> <li>◆ 포트 선택 버튼을 3초간 누르면 전원 감지 기능을 켜거나 끌 수 있습니다. (자세한 내용은 전원 감지 기능, p.11 참조)</li> </ul>
3	USB Type-A 포트 (주변기기연결용)	컴퓨터에서 사용하려는 USB 주변기기를 연결하세요.
4	RS-485 시리얼포트	RS-485 시리얼 명령 입력 포트에 연결합니다.
5	RS-232 시리얼포트	<ul style="list-style-type: none"> <li>◆ RS-232 시리얼 명령 입력 포트에 연결합니다.</li> <li>◆ 펌웨어 업그레이드를 위해 컴퓨터에 연결합니다. (펌웨어 업그레이드, p.13 참조)</li> </ul>

### 후면부

No.	구성요소	설명
6	전원잭	전원 어댑터를 연결하여 장치에 전원을 공급합니다. 참고: 전원 어댑터(모델명: 0AD8-8012-50M2)는 별도 판매됩니다. 자세한 사항은 ATEN 대리점에 문의하세요.
7	전원 입력 단자	단자 블록을 통해 장치에 전원을 공급합니다.
8	원격 선택기 잭	원격 포트 선택기를 연결합니다. 참고: 원격 포트 선택기(모델명: 2XRT-0016G-1)는 별도 판매됩니다. 자세한 사항은 ATEN 대리점에 문의하세요.
9	USB Type-B포트 (컴퓨터연결용)	최대 8대의 호스트 컴퓨터를 연결할 수 있습니다.

## 제2장 제품 설치

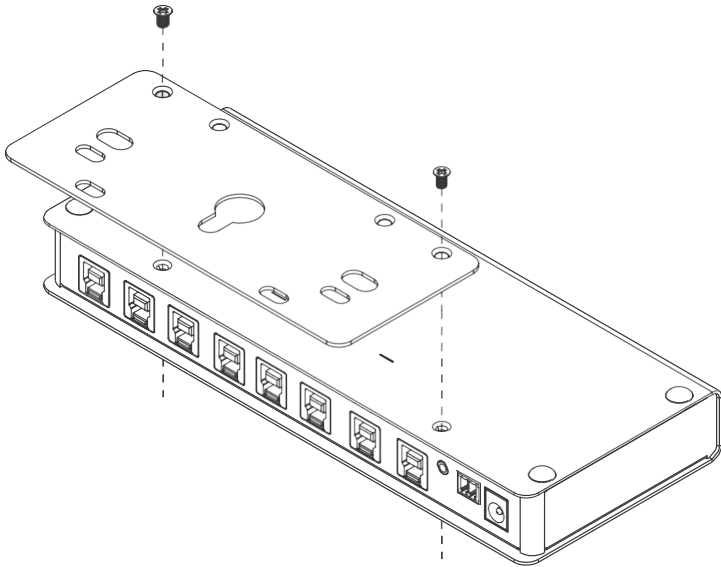


이 장치의 설치 위치와 관련된 안전 정보는 *안전 지침(Safety Instructions)* 21쪽을 참조하시기 바랍니다.

### 설치 위치(Placement)

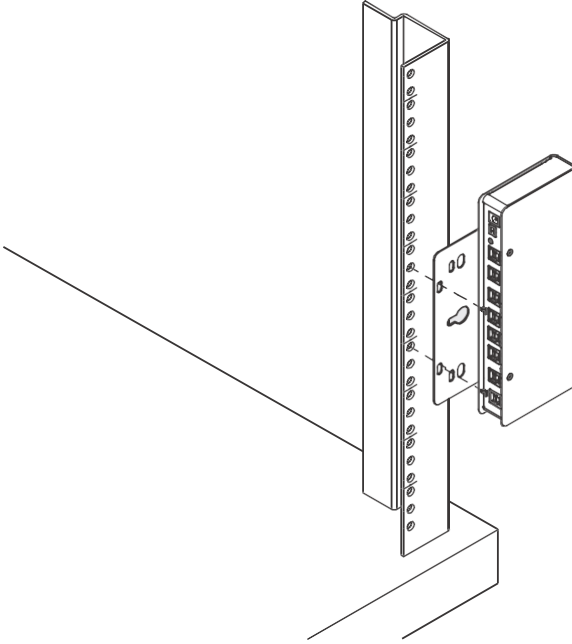
---

마운팅 키트에 제공된 나사를 사용하여 마운팅 브래킷을 장치의 하단에 고정하십시오. (아래 그림 참조)



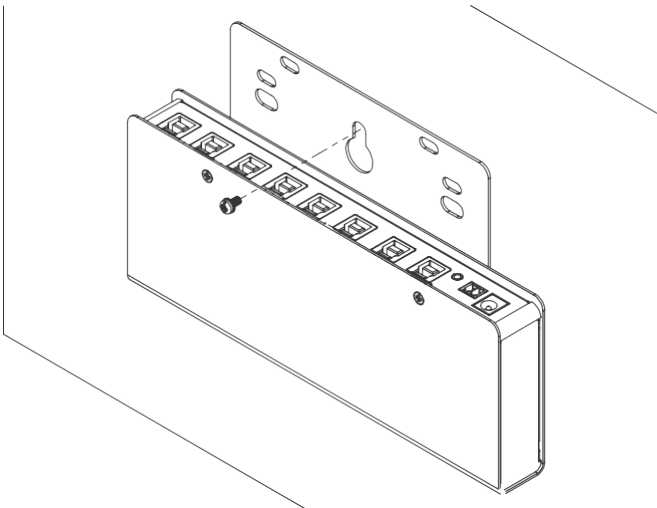
## 랙 장착

마운팅 브래킷을 랙의 원하는 위치에 나사로 고정하십시오.



## 벽면 장착

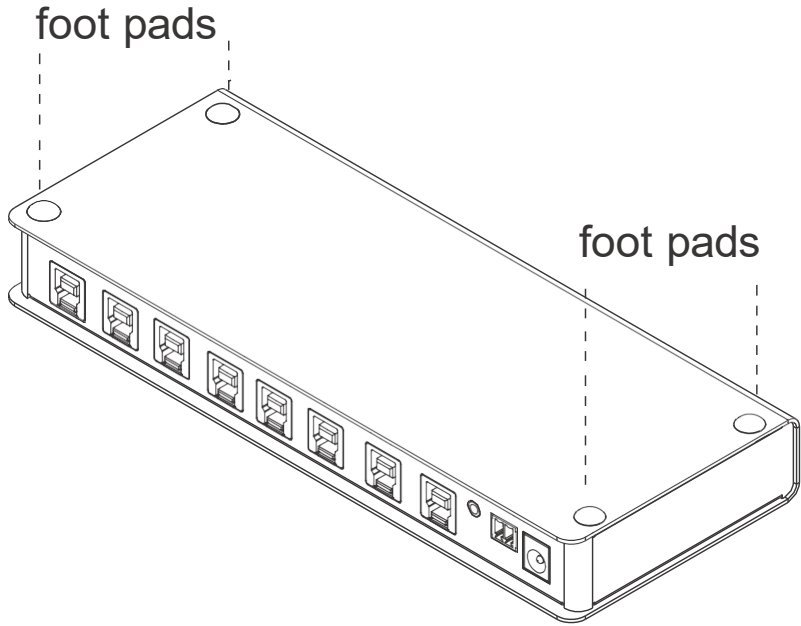
마운팅 브래킷의 **중앙 나사 구멍**을 사용하여 장치를 벽에 설치하십시오.





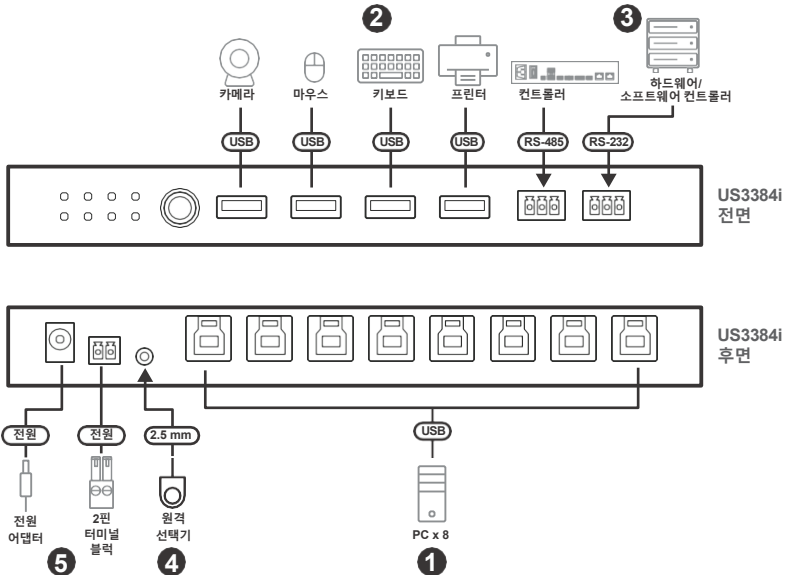
### 풋 패드 (foot pads) 세트 부착

아래 다이어그램과 같이, 풋 패드를 장치의 하단 모서리에 손쉽게 부착할 수 있습니다.



## 장치 연결

아래 단계를 따라 US3384i 장치를 연결하십시오.



1. 제공된 USB 케이블의 **USB 3.2 Gen 1 Type-A** 단자를 컴퓨터(최대 8대)에 연결한 후, 케이블의 **USB 3.2 Gen 1 Type-B** 단자를 장치의 USB Type-B 포트(컴퓨터용)에 연결하십시오.
2. **최대 4개의 USB 주변기기**(USB 마우스, USB 키보드, 프린터, 외장 하드 드라이브 등)를 장치의 USB Type-A 포트(주변기기용)에 연결하십시오.
3. (선택 사항) **제어 시스템**(예: VK Control Box) 또는 시리얼 컨트롤러를 장치의 RS-485 또는 RS-232 시리얼 포트에 연결하여 제어 기능을 사용할 수 있습니다.
4. (선택 사항) **리모트 포트 선택기**를 장치의 리모트 포트 선택 잭에 연결하여 포트 전환 기능을 사용할 수 있습니다.

**참고:** 리모트 포트 선택기(2XRT-0016G-1)는 별도 판매 제품이므로, 자세한 제품 정보는 ATEN 대리점에 문의하시기 바랍니다.

5. 전원 입력은 다음 방법 중 하나로 준비하십시오:

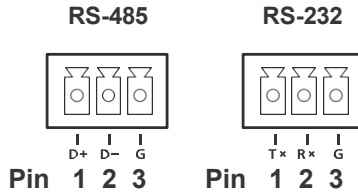
- a) 제공된 **2핀 터미널 블록**을 전원 입력용으로 연결하십시오<sup>1</sup>. DC + 및 - 전선(9~24V DC)을 터미널 블록에 라벨 표시대로 연결합니다. 슬롯 나사를 조이고, 2핀 터미널 블록을 장치의 전원 입력 단자에 연결하십시오.
- b) (선택 사항) 장치의 전원 잭에 **전원 어댑터**<sup>2</sup>를 연결합니다.
- 

**참고:**

1. 두 전원 입력이 모두 연결된 경우, 전원 입력값이 더 높은 쪽이 우선됩니다. 예를 들어, 2핀 터미널 블록을 통해 전원 입력 단자에 24V DC 전원 어댑터가 연결된 경우, 전원 어댑터의 최대 출력이 12V이므로 전원 입력 단자가 우선 적용됩니다.
  2. 전원 어댑터(0AD8-8012-50M2)는 별도 판매되므로, 자세한 제품 정보는 ATEN 대리점에 문의하시기 바랍니다.
-

## RS-485 / RS-232 터미널 블록 연결

RS-485 / RS-232 연결 시, 아래 다이어그램과 표에 따라 배선을 연결하십시오.



RS-485 / RS-232 명령어에 대해서는 *RS-485 / RS-232 포트 선택 및 명령어* (19쪽)를 참조하십시오.

Pin	RS-485 (2-wire)	RS-232 (2-wire)
1	Data + (A)	Tx
2	Data - (B)	Rx
3	G	G

RS-232 연결의 경우, 컨트롤러의 **Tx** 단자는 터미널 블록의 **Rx** 단자에, 컨트롤러의 **Rx** 단자는 터미널 블록의 **Tx** 단자에 연결해야 합니다.

중앙 집중식 제어를 원한다면, ATEN 컨트롤 박스(예: **2A-485**, **VK2100**)를 사용하여 시리얼 명령을 발행해 장치를 제어할 수 있습니다.

또한, RS-485 / RS-232 인터페이스는 위의 다이어그램 및 표에 따라 연결해야 합니다.



이 장치의 설치 위치와 관련된 안전 정보는 *안전 지침(Safety Instructions)*, 21쪽을 참조하시기 바랍니다.

### 전원 감지 (Power on Detection)

---

전원 감지 기능은 활성화하거나 비활성화할 수 있으며, 기본 설정은 **비활성화**입니다. 전원 감지를 켜거나 끄려면 다음 방법 중 하나를 사용하십시오:

- 포트 선택 버튼을 3초간 누르기 (자세한 내용은 *포트 선택 버튼*, 3쪽 참조)
- 시리얼 명령어 사용하기 (자세한 내용은 *RS-485 / RS-232 포트 선택 및 명령어*, 19쪽 참조)

#### 전원 감지 표시 (Indication)

- 전원 감지가 **켜짐(On)** 으로 설정되면: 모든 포트 상태 LED가 한 번 깜박이고, 컴퓨터 포커스가 자동으로 현재 포트로 전환됩니다.
- 전원 감지가 **꺼짐(Off)** 으로 설정되면: 모든 포트 상태 LED가 두 번 깜박이고, 컴퓨터 포커스가 자동으로 현재 포트로 전환됩니다. (이것이 기본 설정입니다.)

#### 전원 감지 활성화 시 동작

전원 감지가 활성화되면, US3384i는 다음과 같이 동작합니다:

- 새로운 컴퓨터가 연결되거나 전원이 켜지면, 컴퓨터 포커스가 자동으로 해당 포트로 전환됩니다.
- 포커스된 컴퓨터가 분리되거나 전원이 꺼지면, US3384i는 자동으로 순서상 다음 사용 가능한 포트로 전환됩니다.

## 전원 감지(Power on Detection) 및 우선 포트(Priority Port) 활성화

집중된 컴퓨터가 분리되거나 전원이 꺼졌을 때, 특정 포트로 포커스를 전환해야 한다면 **우선 포트 기능**을 활성화할 수 있습니다.

우선 포트를 설정하려면 먼저 **전원 감지(Power on Detection)** 를 활성화한 뒤, 시리얼 명령을 사용하여 특정 포트를 우선 포트로 지정하십시오. (자세한 내용은 *RS-485 / RS-232 포트 선택 및 명령*, 19쪽 참조)

전원 감지와 우선 포트가 활성화되면, US3384i는 다음과 같이 동작합니다:

- 포커스된 컴퓨터가 분리되거나 전원이 꺼지면, 컴퓨터 포커스가 자동으로 우선 포트로 전환됩니다.
- 우선 포트가 분리되거나 전원이 꺼지면, 포커스는 순서대로 다음 사용 가능한 포트로 전환됩니다.

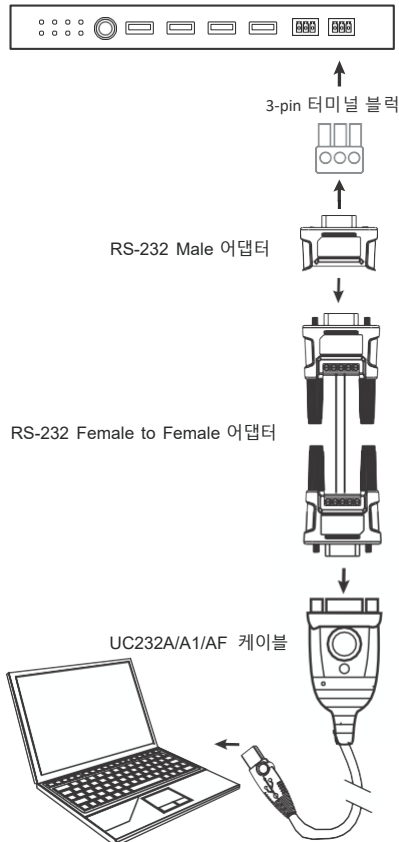
**참고:** 전원 감지와 우선 포트가 활성화된 경우, 기본 우선 포트 설정은 **포트 1**입니다.

## 펌웨어 업그레이드

스위치를 업그레이드하려면 **ATEN UC232A/A1/AF USB to RS-232 어댑터**를 준비하고 아래 단계를 따르십시오. 자세한 내용은 가까운 ATEN 대리점에 문의하시기 바랍니다.

1. 장치의 전원 입력(전원 어댑터 또는 DC 터미널 블록)을 제거하여 장치를 끄십시오.
2. **포트 선택 버튼**을 누른 상태에서 장치의 전원을 켜십시오. 모든 포트 상태 LED가 깜박이며, 펌웨어 업그레이드 모드로 진입했음을 나타냅니다.
3. 준비한 **ATEN UC232A/A1/AF USB to RS-232 어댑터**를 사용하여 스위치를 PC와 연결하십시오.  
ATEN UC232A/A1/AF USB to RS-232 어댑터의 설치 방법에 대한 자세한 내용은 해당 제품의 사용자 매뉴얼을 참조하십시오.

### US3384i 전면부



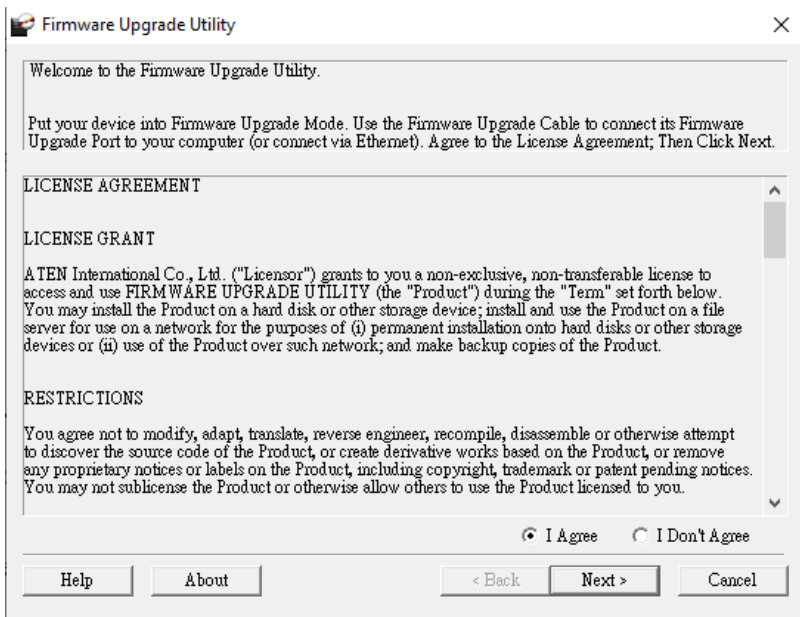
4. 아래 링크에서 펌웨어를 다운로드하십시오:

<https://www.aten.com/global/en/products/usb-&-thunderbolt/peripheral-switches/us3384i/>

**참고:** 시리얼 제어에 다른 전송 속도(baud rate)를 사용하려면 ATEN 기술 지원팀에 문의하시기 바랍니다.

만약 터미널 프로그램이 열려 있다면, 방금 다운로드한 .exe 펌웨어 업그레이드를 실행하기 전에 반드시 터미널 프로그램을 닫으세요.

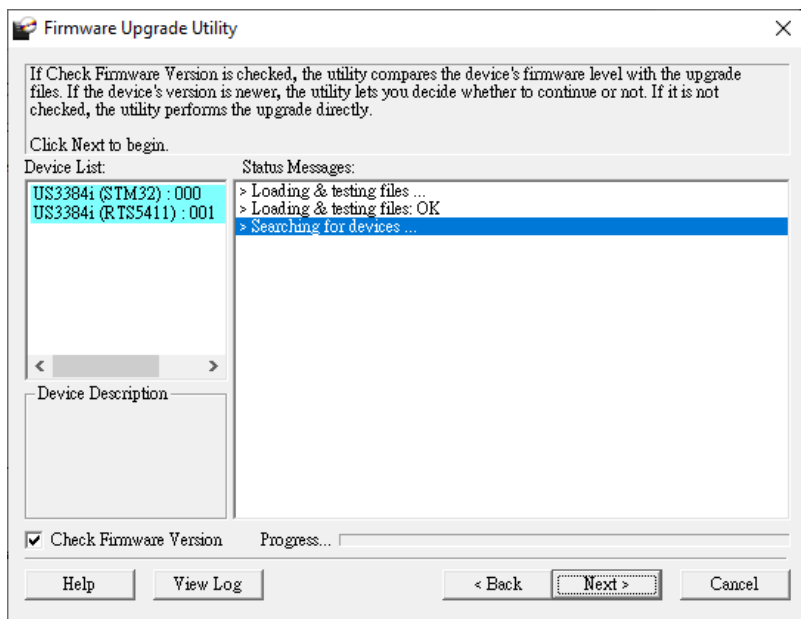
5. 다운로드한 펌웨어 업그레이드 패키지 파일을 아이콘을 더블 클릭하여 실행하십시오.  
그러면 펌웨어 업그레이드 유틸리티의 환영 화면이 나타납니다.



7. 라이선스 동의서를 읽고, **I Agree(동의함)** 라디오 버튼을 선택하십시오.

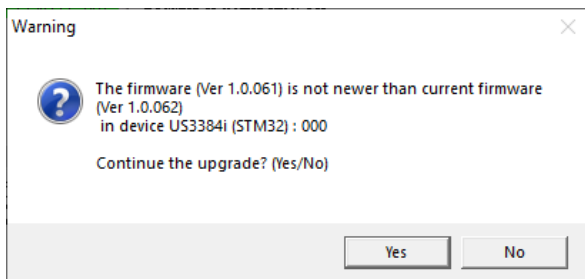


8. 계속하려면 **Next**를 클릭하십시오. 그러면 펌웨어 업그레이드 유틸리티의 메인 화면이 나타납니다.



유틸리티가 설치 상태를 검사합니다. 패키지로 업그레이드할 수 있는 모든 장치는 **Device List** 패널에 표시됩니다.

9. 업그레이드를 수행하려면 **Next**를 클릭하십시오.

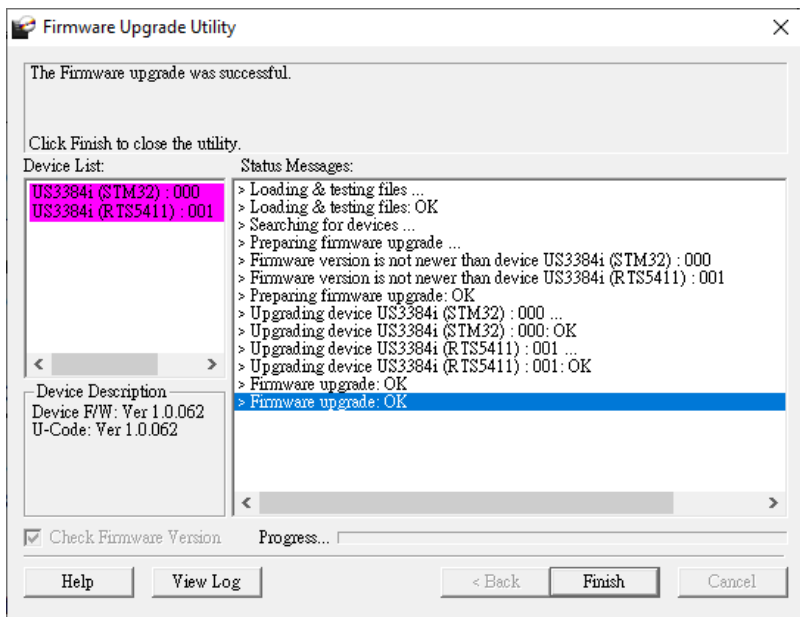


**Check Firmware Version** 옵션을 활성화한 경우, 유틸리티는 장치의 펌웨어 버전을 업그레이드 파일과 비교합니다. 장치의 버전이 업그레이드 버전보다 높은 것으로 확인되면, 해당 상황을 알리는 대화 상자가 표시되며, **Continue(계속)** 또는 **Cancel(취소)** 중에서 선택할 수 있습니다.

**펌웨어 버전 확인(Check Firmware Version)** 옵션을 활성화하지 않은 경우, 유틸리티는 업그레이드 파일이 더 높은 버전인지 여부를 확인하지 않고 설치를 진행합니다.  
업그레이드가 진행되는 동안 **상태 메시지(Status Messages)** 패널에 메시지가 표시되며, **\*\*진행 표시줄(Progress bar)\*\***에서 완료까지의 진행 상황이 표시됩니다.

## 업그레이드 성공 (Upgrade Succeeded)

업그레이드가 완료되면 절차가 성공적으로 끝났음을 알리는 화면이 나타납니다.



**Finish(마침)** 버튼을 클릭하여 펌웨어 업그레이드 유틸리티를 종료하십시오. 업그레이드가 성공적으로 완료되면, US3384i는 펌웨어 업그레이드 모드를 종료하고 자동으로 재설정됩니다.

## 펌웨어 업그레이드 실패 시

---

- 업그레이드 완료 화면이 나오지 않으면 업그레이드가 실패한 것입니다.
  - 이 경우 아래 절차를 따라야 합니다:
1. US3384i의 전원을 차단 (전원 어댑터 또는 DC 단자 블록 분리)
  2. 펌웨어 업그레이드 모드 실행:
    - 포트 선택 버튼을 누른 상태에서 전원을 다시 켜기
    - 모든 포트 상태 LED가 깜박이면 펌웨어 업그레이드 모드 진입
  3. 펌웨어 업그레이드 절차를 다시 실행

## Baud Rate (통신 속도 설정)

---

RS-485 / RS-232 단자 블록을 PC에 연결할 경우, PC의 터미널 프로그램 기본 설정을 아래와 같이 맞춰야 장치와 정상 통신이 가능합니다.

### RS-485 기본 설정

- 전송 속도 (Baud Rate): **38400**
- 데이터 비트: **8비트**
- 패리티: **없음 (None)**
- 정지 비트: **1비트**
- 흐름 제어: **없음 (None)**

### RS-232 기본 설정

- 전송 속도 (Baud Rate): **115200**
- 데이터 비트: **8비트**
- 패리티: **없음 (None)**
- 정지 비트: **1비트**
- 흐름 제어: **없음 (None)**

### 기타 전송속도(Baud Rate) 설정

펌웨어 버전에 따라 다른 전송 속도(baud rate)를 사용할 수 있습니다. 직렬 통신에서 다른 전송 속도를 사용하려면 ATEN 기술 지원팀에 문의하시기 바랍니다.

새로운 펌웨어/전송 속도로 업그레이드하려면 **펌웨어 업그레이드 단계**를 따라 진행하십시오.

### **포트 선택 (Port Selection)**

- **포트 선택 푸시버튼:** 포트 선택 버튼을 누르면 USB 포커스가 다음 포트로 전환됩니다.
- **원격 포트 선택기:** 원격 포트 선택기 연결 시, 선택기의 버튼을 눌러 USB 포커스를 다음 포트로 전환할 수 있습니다. (원격 포트 선택기 모델: **2XRT-0016G-1**, 별도 판매. 제품 정보는 ATEN 대리점에 문의 바랍니다.)
- 클릭 시 순차적으로 포트가 전환되며, 현재 포트가 8번일 경우 버튼을 누르면 1번 포트에 돌아옵니다.
- **RS-485 / RS-232 포트 선택:** RS-485 또는 RS-232를 연결하면 직렬 명령을 전송하여 다른 포트를 선택할 수 있습니다.
- 직렬 명령으로 포트를 순차적으로 전환(전면 패널 버튼이나 원격 포트 선택기 버튼과 동일한 방식)하거나 특정 포트를 직접 선택할 수 있습니다.

## RS-485 / RS-232 포트 선택 및 명령어

RS-485 또는 RS-232가 연결되면, 시리얼 명령어를 사용하여 다른 포트를 선택할 수 있습니다. 아래 표는 시리얼 명령어와 그에 대한 응답을 설명합니다.

명령어	변수	입력	장치 동작
sw	NA	[Enter]	다음 포트(숫자 순서)로 전환합니다.
sw i0x	x = (1, 2, 3, 4, 5, 6, 7, and 8)	[Enter]	지정된 포트로 전환합니다.
swmode priority i0x	x = (1, 2, 3, 4, 5, 6, 7, and 8)	[Enter]	지정된 포트를 우선 포트로 설정합니다. 현재 사용 중인 컴퓨터가 연결 해제되거나 전원이 꺼지면 자동으로 우선 포트로 전환됩니다.
swmode priority	off	[Enter]	우선 포트 기능을 해제합니다.
usb p0x	x = (1, 2, 3, 4, 5, 6, 7, and 8)	[Enter]	지정된 포트의 상태를 표시합니다.
pod	on, off	[Enter]	전원 감지 기능을 활성화하거나 비활성화합니다.
read	NA	[Enter]	현재 포트 상태와 펌웨어 정보를 표시합니다.
reboot	NA	[Enter]	US3384i를 재부팅합니다.
reset	NA	[Enter]	US3384i를 공장 초기화(기본 설정으로 복원)합니다.

장치가 다음과 같이 응답할 경우:

**Command OK** → 명령이 올바르며 장치 동작이 실행됨

**Command Incorrect** → 명령이 잘못되었으며 동작이 실행되지 않음

이 페이지는 의도적으로 비워 놓았습니다.

## 안전수칙 안내

---

### 일반 사항

- 본 제품은 실내용으로만 사용해야 합니다.
- 모든 지침을 읽고 추후 참고할 수 있도록 보관하십시오.
- 장치에 표시된 모든 경고 및 지침을 따르십시오.
- 장치를 불안정한 표면(카트, 스탠드, 테이블 등)에 두지 마십시오. 장치가 떨어지면 심각한 손상이 발생할 수 있습니다.
- 장치를 물 근처에서 사용하지 마십시오.
- 장치를 라디에이터나 열 배출구 근처 또는 위에 두지 마십시오.
- 장치 본체에는 적절한 환기를 위한 슬롯과 개구부가 마련되어 있습니다. 신뢰할 수 있는 작동과 과열 방지를 위해 이 통풍구를 막거나 덮어서는 안 됩니다.
- 장치를 침대, 소파, 러그 등 부드러운 표면 위에 두지 마십시오. 이는 통풍구를 막을 수 있습니다. 충분한 환기가 보장되지 않는 내장형 구조물에도 장치를 두어서는 안 됩니다.
- 장치에 어떤 종류의 액체도 흘리지 마십시오.
- 청소하기 전에 반드시 전원 코드를 벽면 콘센트에서 분리하십시오. 액체나 에어로졸 세제를 사용하지 말고, 젖은 천을 사용해 닦으십시오.
- 장치는 라벨에 명시된 전원 공급원으로 작동해야 합니다. 사용 가능한 전원의 종류가 확실하지 않으면, 구입처나 지역 전력 회사에 문의하십시오.
- 설치 환경의 손상을 방지하려면 모든 장치가 올바르게 접지되어야 합니다.
- 전원 코드나 케이블 위에 물체가 올려지지 않도록 하십시오. 또한 전원 코드와 케이블이 밟히거나 걸려 넘어지지 않도록 배선하십시오.
- 시스템 케이블과 전원 케이블은 신중하게 배치하여 어떠한 물체도 케이블 위에 놓이지 않도록 하십시오.
- 장치의 슬롯 안이나 그 주변에 어떠한 물체도 밀어 넣지 마십시오. 이는 위험한 전압 지점에 닿거나 부품을 단락 시켜 화재 또는 감전 위험을 초래할 수 있습니다.
- 장치를 직접 수리하려 하지 마십시오. 모든 서비스는 자격을 갖춘 서비스 담당자에게 의뢰해야 합니다.

- 다음과 같은 상황이 발생할 경우, 장치의 전원 플러그를 벽면 콘센트에서 분리하고 자격을 갖춘 서비스 담당자에게 수리를 의뢰하십시오.
  - 전원 코드 또는 플러그가 손상되었거나 닳아 해짐
  - 장치 내부에 액체가 흘러 들어감
  - 장치가 비나 물에 노출됨
  - 장치를 떨어뜨렸거나 외함(케이스)이 손상됨
  - 장치의 성능이 뚜렷하게 변하여 서비스가 필요함을 나타냄
  - 사용 설명서를 따른 경우에도 장치가 정상적으로 작동하지 않음
- **주의:** 사용 설명서에 포함된 제어 장치만 조정하십시오. 다른 제어 장치를 잘못 조정하면 장치가 손상될 수 있으며, 이로 인해 **전문 기술자의 복잡한 수리**가 필요할 수 있습니다.



## 랙 마운팅

- 랙 작업을 시작하기 전에, 안정 장치가 랙에 단단히 고정되어 있고 바닥까지 닿아 있으며 랙의 전체 무게가 바닥에 실려 있는지 확인하십시오.
- 단일 랙에서는 전면 및 측면 안정 장치를, 여러 랙이 연결된 경우에는 전면 안정 장치를 설치한 후 작업하십시오.
- 항상 랙은 아래에서부터 장비를 적재하며, 가장 무거운 장비를 먼저 적재해야 합니다.
- 장치를 랙에서 꺼내기 전, 랙이 수평을 유지하고 안정적인지 확인하십시오.
- 장치 레일 해제 래치를 누르거나 장치를 랙 안팎으로 이동할 때 손가락이 레일에 끼이지 않도록 주의하십시오.
- 장치를 랙에 삽입한 후에는 레일을 잠금 위치까지 조심스럽게 밀어 넣은 다음 장치를 랙 안으로 밀어 넣으십시오.
- 랙에 전원을 공급하는 AC 분기 회로를 과부하하지 마십시오.
- 랙 전체 부하는 분기 회로 정격의 80%를 초과해서는 안 됩니다.
- 랙에서 사용하는 모든 장비(멀티탭 및 기타 전기 커넥터 포함)는 반드시 올바르게 접지해야 합니다.
- 랙 내부 장치들이 충분히 환기될 수 있도록 공기 흐름을 확보하십시오.
- 랙 환경의 동작 주변 온도가 제조사에서 지정한 최대 주변 온도를 초과하지 않도록 하십시오.
- 랙 내 다른 장비를 정비할 때 장치 위에 올라서거나 밟지 마십시오.
- **주의:** 슬라이드/레일(LCD KVM) 장착 장비는 선반이나 작업 공간으로 사용해서는 안 됩니다.



## 기술 지원

### 인터넷내셔널

- 온라인 기술 지원(문제 해결, 문서화, 소프트웨어 업데이트 포함):
- <http://support.aten.com>
- 전화 지원에 대해서는 다음을 참조하세요,4페이지: 전화지원

### 대한민국

이메일 지원		<a href="mailto:support@aten.co.kr">support@aten.co.kr</a>
온라인 기술지원	문제 해결 제품 서류 소프트웨어 업데이트	<a href="https://www.aten.com/kr/ko/service-center/">https://www.aten.com/kr/ko/service-center/</a>
전화 지원		02-467-6789

문의하실 때에는 다음 정보를 미리 준비해 주시기 바랍니다.

- 제품 모델 번호, 일련 번호 및 구매 날짜
- 운영 체제, 개정 수준, 확장 카드 및 소프트웨어를 포함한 컴퓨터 구성
- 오류가 발생했을 당시 표시된 모든 오류 메시지 오류가 발생하기까지의 작업 순서
- 도움이 될 만한 다른 정보가 있다면 알려주세요.

## 제품 사양

기능	US3384i
컴퓨터 연결	8
Connectors	
컴퓨터	8 x USB 3.2 Gen 1 Type-B Female (Blue)
장치	4 x USB 3.2 Gen 1 Type-A Female (Blue)
시리얼	2 x 3-pin Terminal Block (Green)
전원	1 x 2-pin 9-24V Terminal Block (Green)
전원 (선택사항)	1 x 12V DC Jack Female (Black)
전원 공급 방식	터미널 블록 또는 DC 전원 어댑터 사용 ※ 전원 어댑터(모델명: 0AD8-8012-50M2)는 별도 판매 제품입니다. 자세한 사항은 ATEN 대리점에 문의해 주세요.
소비 전력	DC12V:0.52W:130BTU/h DC24V:0.53W:130BTU/h  <b>참고:</b> <b>W(와트)</b> 단위로 표시된 값은, 외부 장치를 연결하지 않았을 때의 일반적인 전력 소비량을 의미합니다. <b>BTU/h</b> 단위로 표시된 값은, 모든 외부 장치를 연결하여 장치가 최대 부하 상태일 때의 전력 소비량을 의미합니다.
포트 선택법	푸시버튼 / 원격 포트 선택기(Remote Port Selector) / 시리얼 명령어 사용 ※ 원격 포트 선택기(모델명: 2XRT-0016G-1)는 별도 판매 제품입니다. 자세한 사항은 ATEN 대리점에 문의해 주세요.
LEDs	
선택상태 표시등	8 (Orange)
케이블 길이	
USB 케이블	8 x USB 3.2 Gen 1 Type-A to USB Type-B 케이블 1.2 m
사용환경조건	
습도 조건	0 - 80% RH, 비응축
작동 온도	0 - 50 °C

기능	US3384i
보관 온도	-20 - 60 °C
물리적 특성	
외관	금속
무게	500 g (1.10 lb)
크기 (L x W x H)	20.00 x 8.06 x 2.50 cm (7.87 x 3.17 x 0.98 in)

---

## ATEN 보증 정책

---

제품 보증 정책은 제품 카테고리 및 구매 지역에 따라 다를 수 있습니다. 자세한 내용은 ATEN 공식 웹사이트를 방문하여 구매 국가/지역을 선택한 후 지원 센터를 확인하시거나, 가까운 ATEN 영업 담당자에게 문의하시기 바랍니다.

© Copyright 2024 ATEN® International Co., Ltd.  
Released: 2024-12-26

ATEN and the ATEN logo are registered trademarks of ATEN International Co., Ltd. All rights reserved. All other brand names and trademarks are the registered property of their respective owners.