



Simply Better Connections

US3342

2 x 4 USB-C 3.1 Gen2 주변기기 공유
스위치(충전 포트 내장)

사용 설명서

규정 준수 성명문

연방 통신 위원회 간섭 성명문

이 장비는 FCC 규칙 Part 15에 따라 Class B 디지털 서비스 제한 준수 테스트를 완료했습니다. 이 제한은 장비가 주거 설비에서 유해한 간섭으로부터 합리적인 보호 제공을 위해 고안되었습니다. 이 장비를 변경 또는 개조하는 것은 사용자의 장비 운영 권한을 무효화할 수 있습니다. 이 장비는 무선 주파수 에너지를 발생, 사용 및 방출합니다. 지침에 따라 설치 및 사용되지 않는 경우, 무선 통신에 심각한 간섭을 초래할 수 있습니다. 그러나, 특정 설비에서 간섭이 발생하지 않음이 보장되지 않습니다. 본 장비가 장비를 켜다 켜는 과정에서 라디오 또는 텔레비전이 설치된 리셉션에 유해한 간섭을 일으킨다면 다음의 방법 중 하나 이상을 시도해 간섭을 조정할 수 있습니다.:

- ◆ 수신 안테나의 방향을 바꾸거나 위치를 변경하십시오.
- ◆ 장비와 수신기 사이의 간격을 늘립니다.
- ◆ 수신기가 연결된 것과 다른 회로의 콘센트에 장비를 연결하십시오.
- ◆ 판매점이나 숙련된 라디오/TV 기술자에게 도움을 요청하십시오.

이 장치는 FCC 규정의 15조를 준수합니다. 작동에는 다음 두 가지 조건이 적용됩니다. (1) 이 장치는 유해한 간섭을 일으키지 않으며 (2) 이 장치는 원치 않는 작동을 유발할 수 있는 간섭을 포함하여 수신된 모든 간섭을 수용해야 합니다.

FCC 주의: 규정 준수를 책임지는 당사자에 의해 명시적으로 승인되지 않은 변경 또는 수정은 이 장비를 작동할 수 있는 사용자의 권한을 무효화할 수 있습니다.



KCC Statement

유선 제품용 / B 급 기기 (가정용 방송 통신 기기)
 이 기기는 가정용 (B 급) 전자파적합기기로서 주로 가정에서 사용하는 것을 목적으로 하며, 모든 지역에서 사용할 수 있습니다.

캐나다 산업부 성명문

이 디지털 장치는Class B 캐나다 ICES-003를 준수합니다.

CAN ICES-003 (B) / NMB-003 (B)

RoHS

이 제품은 RoHS 인증합니다.

| | | | | | | |
|---------------------------------------|--|----------------------|----------------------|--|--|--|
| 設備名稱 Equipment Name | 3 埠 USB-C 攜帶裝置切換器 | | | 型號(型式) Type designa- tion (Type) | US3342 | |
| 單元 Unit | 限用物質及其化學符號 Restricted substances and its chemical symbols | | | | | |
| | 鉛Lead (Pb) | 汞 Mercury (Hg) | 鎘 Cadmium (Cd) | 六價鉻 Hexavalent chromium (Cr ⁺⁶) | 多溴聯苯 Polybrominated biphenyls (PBB) | 多溴二苯醚 Polybrominated diphenyl ethers (PBDE) |
| 電纜線 Cable | — | ○ | ○ | ○ | ○ | ○ |
| 印刷電路部件 PCBA | — | ○ | ○ | ○ | ○ | ○ |
| 塑膠 / 其他部件 Plastic / Other parts | ○ | ○ | ○ | ○ | ○ | ○ |
| 金屬部件 Metal parts | — | ○ | ○ | ○ | ○ | ○ |

備考 1. “超出 0.1 wt %” 及 “超出 0.01 wt %” 係指限用物質之百分比含量超出百分比含量基準值。Note 1 : “Exceeding 0.1 wt %” and “exceeding 0.01 wt %” indicate that the percentage content of the restricted substance exceeds the reference percentage value of presence condition.
備考 2. “○” 係指該項限用物質之百分比含量未超出百分比含量基準值。
Note 2 : “○” indicates that the percentage content of the restricted substance does not exceed the percentage of reference value of presence.
備考 3. “—” 係指該項限用物質為排除項目。
Note 3 : “—” indicates that the restricted substance corresponds to the exemption.

製造商：宏正自動科技股份有限公司
地址：新北市汐止區大同路二段 125 號三樓
最大操作環境溫度: 40°C
最大額定電壓 : DC 5V



사용자 정보

온라인 등록

온라인 지원 센터에서 제품을 등록해야 합니다.:

| | |
|----|---|
| 국제 | http://eservice.aten.com |
|----|---|

유선 지원

전화를 통한 지원을 원한다면 아래로 연락하십시오.:

| | |
|--------|---|
| 국제 | 886-2-8692-6959 |
| 중국 | 86-400-810-0-810 |
| 일본 | 81-3-5615-5811 |
| 한국 | 82-2-467-6789 |
| 북 아메리카 | 1-888-999-ATEN ext 4988 1-949-428-1111 |

사용자 주의 사항

이 설명서에 포함된 모든 정보와 문서, 그리고 특이사항은 제조사에서 사전에 공지 없이 바뀔 수 있습니다. 제조사는 일부 명시적, 함축적인 표현이나 특정 시장성과 적합성에 관한 보증을 포함하고 있지 않습니다. 이 설명서 내에 설명한 제조사의 소프트웨어는 구입하였거나 사용을 허가 받았습니다. 프로그램 구입 후 결함이 입증되면 바이어(제조사가 아닌 중간판매상이나 딜러)는 필요한 서비스, 수리 및 소프트웨어가 가진 어떤 결함에 의해 발생할 수 있는 우발적이거나 중대한 피해에 대한 전체 가격을 산정해야 합니다. 이 제품의 제조사는 이 제품에 허가되지 않은 변경을 하여 발생하는 라디오 또는 TV 주파수 간섭에 대한 책임이 없습니다. 이러한 주파수 간섭 현상을 처리하는 것은 사용자의 책임입니다. 만약 정확한 동작을 위한 전압 설정이 되지 않았다면 제조사는 이 제품의 동작 중에 발생할 어떠한 피해에도 책임이 없습니다. **사용 전에 전압 설정이 정확한지 확인해 주십시오.**

제품 정보

모든 ATEN 제품과 원활한 연결 방법에 대한 정보는 웹에서 ATEN을 방문하거나 ATEN 공인 대리점에 문의하십시오. 위치 및 전화번호 목록을 보려면 웹에서 ATEN을 방문하십시오.:

| | |
|--------|---|
| 국제 | http://www.aten.com |
| 북 아메리카 | http://www.aten-usa.com |

포장 내용물

모든 내용물이 제대로 작동하는지 확인하십시오. 문제가 발생하면 대리점에 문의하십시오.

1 x US3342 2 x 4 USB-C 3.1 Gen2 주변기기 공유 스위치 (충전 포트 내장)

2 x USB-C 3.2 Gen 2 케이블

1 x 원격 포트 선택기

1 x 사용자 안내서

목차

| | |
|--------------------------------|------|
| 규정 준수 성문 | |
| 사용자 정보 | iv |
| 온라인 등록 | iv |
| 전화 지원 | iv |
| 사용자 주의 사항 | iv |
| 제품 정보 | v |
| 포장 내용물 | vi |
| 목차 | vii |
| 이 사용설명서에 대해서 | viii |
| 규칙 | ix |
| 1. 소개 | |
| 개요 | 1 |
| 제품 특징 | 2 |
| 시스템 요구 사항 | 2 |
| 구성 | 3 |
| 전면부 | 3 |
| 후면부 | 3 |
| 상면부 | 4 |
| 2. 하드웨어 설정 | |
| 장치 연결 | 5 |
| 3. 작동 | |
| 포트 선택 | 7 |
| BEZEL X 소프트웨어 (Bezel 전환) | 8 |
| BEZEL X 소프트웨어 설치 | 8 |
| Windows 운영체제 시스템에서 설치 | 8 |
| Mac 운영체제에서 설치 | 12 |
| 펌웨어 업그레이드 유틸리티 | 17 |
| 펌웨어 업그레이드 패키지 다운로드 | 17 |
| 업그레이드 시작하기 | 18 |
| 부록 | |
| 안전 지침 | 19 |
| 일반 | 19 |
| 기술 지원 | 21 |
| 국제 | 21 |
| 북 아메리카 | 21 |
| 제품 사양 | 22 |
| 보증 제한 | 23 |

이 사용설명서에 대해서

이 사용 설명서는 US3342를 최대한 활용할 수 있게 하기 위해서 제공되며 설치, 구성, 작동의 모든 면을 다룹니다. 설명서에 있는 정보의 개요는 다음과 같습니다.

Chapter 1, 소개에서는 충전 포트가 내장되어 있는 US3342를 소개합니다. 목적, 기능, 패널 구성 요소가 제시되고 설명됩니다.

Chapter 2, 하드웨어 설정에서는 설치를 빠르고 안전하게 설정하는데 필요한 단계를 설명합니다.

Chapter 3, 작동에서는 포트 선택 옵션과 US3342용 소프트웨어 BEZEL X에 대해서 설명합니다.


부록에서는 안전 지침, 예방 조치 목록, ATEN 기술 지원 연락처 정보, 제품 사양, 기타 기술 정보를 제공합니다.

안내:

- ◆ 본 설명서를 잘 읽고 장치가 연결된 장치가 손상되지 않도록 설치 및 작동 절차를 주의하여 따르십시오.
 - ◆ 이 사용설명서 출시 이후 기능이 추가, 개선, 제거되어 업데이트 될 수 있습니다. 최신 사용 설명서를 보려면 다음을 방문하십시오. <http://www.aten.com/global/en/>
-

규칙

이 설명서에는 다음의 규칙을 사용합니다.:

- Monospaced 입력해야 하는 텍스트를 나타냅니다.
- [] 눌러야 하는 키를 나타냅니다. 예를 들어, [Enter]는 **Enter 키를 누르는 것을 의미합니다.** 만약 키를 함께 눌러야 하는 경우 [Ctrl+Alt]처럼 괄호 속 두 개 키 사이에 더하기 부호가 표시됩니다.
- 1. 번호가 매겨진 목록은 절차의 순차적인 단계를 나타냅니다.
- ◆ 총알 모양은 정보를 제공하여 순차적인 단계를 의미하지는 않습니다.
- > 다음에 나올 사항의 옵션을 선택하는 것을 의미합니다.(예- 메뉴에서 또는 대화창에서 등) 예를 들어 Start > Run은 *Start 메뉴를 열고 그 다음으로 Run을 선택하는 것을 의미합니다.*
-  중요한 정보는 의미합니다.

이 페이지는 의도적으로 비워두었습니다.

Chapter 1

소개

개요

US3342는 2포트 USB 3.2 Gen 2 주변기기 공유 장치로, 사용자가 2개의 다른 USB-C 지원 랩톱에서 4개의 USB 장치 간에 데이터를 공유할 수 있습니다. USB 3.2 Gen 2와 호환되며 최대 10Gps의 데이터 전송 속도를 지원할 수 있으며 USB 3.1 Gen 1, USB 2.0 및 USB1.1과도 호환됩니다.

US3342를 사용하면 활성 상태인 컴퓨터를 나타내는 LED가 있는 편리한 원격 포트 선택기 푸시버튼을 사용하여 컴퓨터를 빠르고 쉽게 전환할 수 있습니다. 5V, 9V, 15V, 20V PD 프로파일 사양의 USB-C Windows 또는 Mac 노트북에 맞는 전원을 제공합니다.

BEZEL X 소프트웨어의 독점적인 기능으로 한 화면에서 다른 화면으로 마우스를 드래그하는 것으로 2대의 랩탑이 서로 다른 두 플랫폼(Windows 및 Mac)에서 파일과 데이터를 공유할 수 있습니다. BEZELX 소프트웨어를 사용하면 간단하게 손끝으로 파일을 제어하고 전송할 수 있습니다.

연결 케이블은 기본으로 제공되어 USB 케이블 추가 구입 비용을 절약할 수 있습니다. US3342 패키지에 포함된 추가 USB-C 케이블로, 사용자가 USB-C 노트북에 연결할 수 있어 유연한 설치가 가능합니다. US3342는 USB-C가 장착된 노트북을 위한 가장 효율적인 비용의 솔루션입니다.

US3342의 컴팩트한 일체형 디자인은 책상 공간을 절약하고 효율적인 방식으로 더 넓은 공간으로 사용할 수 있는 이상적인 솔루션입니다.

제품 특징

- ◆ 최대 10Gps 데이터 전송률로 2대의 컴퓨터가 4대의 USB 3.2 Gen 2 주변 장치 공유
- ◆ 최대 85W의 노트북 충전을 위한 USB-C Power Delivery 3.0 지원(추가 USB-C전원 어댑터 필요)¹
- ◆ BEZEL X - Windows 및 Mac 두 플랫폼에서 파일 전송 기능 및 마우스 제어 가능
- ◆ 전원 프로파일 5V, 9V, 15V, 20V 전원 사양 지원
- ◆ 원격 포트 선택기 버튼을 눌러 장치 전환
- ◆ LEDs 콘솔 표시기 - 사용자가 어떤 컴퓨터가 활성 상태인지 확인 가능
- ◆ 플러그 앤 플레이 - 드라이버 또는 외부 전원 어댑터가 필요하지 않음
- ◆ 과전류 보호 지원
- ◆ 애플 M1 칩 호환 (BazelX는 M1 칩셋에서 Rosetta와 작동)

참고:

1. 장치 충전의 경우 65W 이상의 LPS(Limited Power Source) 인증 단일 포트 USB-C PD 전원 어댑터를 사용하는 것이 좋습니다. 기본 USB 기능을 위한 최소 시스템 전원 요구 사항은 5V, 3A 이상이어야 합니다.
2. macOS 14 이상의 경우 터치패드 는 BEZEL X를 통해 Windows와 Mac 두 플랫폼에서 마우스 제어를 지원하지 않습니다.

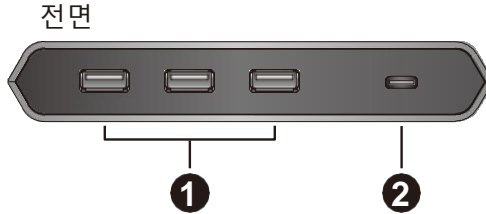
시스템 요구 사항

- ◆ 2 x PC 시스템 (Windows 10 이상) 또는 Mac 시스템(Mac OS X 10.12 이상)
- ◆ 20V, 5A 지원 2 x USB-C Gen 2 케이블 2개 (기본 제공)
- ◆ USB-C 인터페이스 (USB3.2 Gen 2 권장)
- ◆ USB-C PD 전원 어댑터

참고: port 1에서 PD 충전을 위해서는 USB-C PD 지원 시스템이 필요합니다.

구성

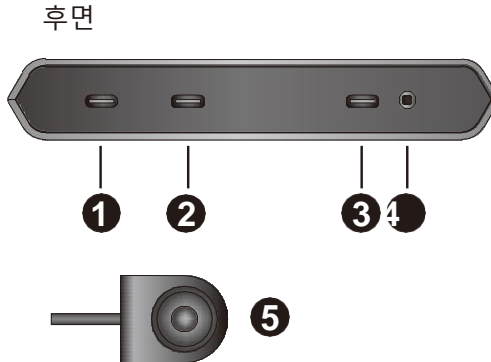
전면부



| No. | Component | Description |
|-----|-------------------------|--|
| 1 | USB 3.2 Gen 2 Type-A 포트 | Type-A 커넥터를 사용하여 USB 주변 장치를 US3342에 연결합니다. |
| 2 | USB 3.2 Gen 2 USB-C 포트 | USB-C 커넥터를 사용하여 USB 주변 장치를 US3342에 연결합니다. |

참고: 총 출력 전력은 모든 USB 다운스트림 포트에서 공유하는 10w입니다.

후면부



| No. | Component | Description |
|-----|----------------------|-----------------------------------|
| 1 | USB-C 3.2 Gen 2 포트 2 | USB-C 케이블로 컴퓨터를 US3342 후면에 연결합니다. |

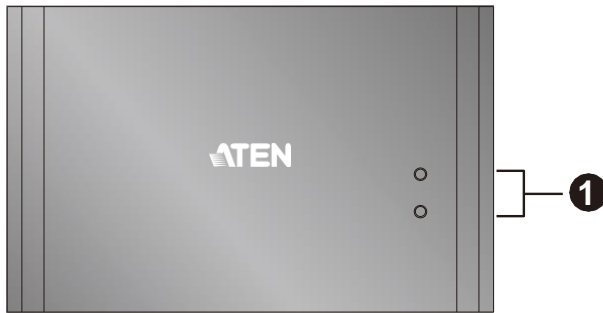
| No. | Component | Description |
|-----|---|--|
| 2 | USB-C 3.2 Gen 2 포트 1 (w/USB PD charge) ¹ | USB-C 케이블이 있는 컴퓨터를 US3342의 뒷면에 연결합니다. PD 랩톱 충전이 필요한 경우 컴퓨터를 이 포트 1에 연결합니다. |
| 3 | USB-C DC 입력 포트 | USB-C 전원을 연결하여 장치에 전원을 공급합니다. |
| 4 | 원격포트선택기 2.5mm 잭 | 원격 포트 선택기에 연결합니다. |
| 5 | 장치 포트 선택기 | 장치에 연결되면 버튼을 클릭하여 다음 포트로 전환합니다. |

참고: 5V, 9V, 15V, 20V 출력에서 USB-C PD 랩톱 충전을 지원합니다.*.

* 장치 충전의 경우 65W 이상의 제한 전원(LPS) 인증 단일 포트 USB-CPD 전원 아답터가 권장됩니다. 기본 USB 기능을 위한 최소 시스템 전력 요구 사항은 5V, 3A 이상입니다.

상면부

상면부



| No. | Component | Description |
|-----|--------------------------|--|
| 1 | 콘솔 표시기 (포트 1 / 포트 2 LED) | LED는 콘솔에 해당합니다. 콘솔이 전환되면 해당 LED가 켜집니다. |

Chapter 2

하드웨어 설정



19페이지의 안전 지침에서 이 장치의 배치에 관한 안전 정보를 검토하십시오.

장치 연결

다음 단계에 따라 US3342를 연결하십시오.



1. USB-C 케이블을 컴퓨터 간에 연결하고 US3342의 뒷면에 연결합니다.

참고: PD 랩톱 충전이 필요한 경우 컴퓨터를 USB-C 포트 1에 연결하십시오.

2. USB 주변 장치를 US3342에 연결합니다.
3. 원격 포트 선택기를 US3342의 2.5mm 잭에 연결합니다.
4. 권장 사항에 따라 USB-C 전원을 연결합니다.

참고: USB 커넥터의 경우 USB-C to USB Type-A 커넥터를 지원하지 않습니다.

Chapter 3

작동



19페이지 안전 지침에서 이 장치의 배치에 관한 안전 정보는 검토하십시오.

포트 선택

포트 선택기(US3342에 연결된 상태)를 눌러 연결된 두 컴퓨터 사이를 전환합니다.

콘솔 표시기 LED는 현재 선택된 포트를 나타냅니다.

LED가 깜박이기 시작하면 USB 주변 장치의 전력 소비량을 확인하십시오. US3342에 필요한 전력이 부족할 수 있습니다. 이 경우 USB-C 전원 아답터를 연결합니다.

BEZEL X 소프트웨어 (Bezel cross)

macOS 14 이상의 경우 터치패드는 BEZEL X를 통해 Windows와 Mac 두 플랫폼에서 마우스 제어를 지원하지 않습니다.

1. BEZEL X (Bezel cross)

두 데스크톱에서 커서 이동을 통한 파일 공유 기능을 사용하려면 www.aten.com/download의 US3342 제품 페이지에서 최신 "BEZEL X" 소프트웨어 설치 패키지를 다운로드하십시오(US3342를 검색하고 다운로드 탭으로 이동).

2. 파일을 실행하고 화면의 지시에 따라 세부 소프트웨어 설정을 구성합니다.

BEZEL X 소프트웨어 설치

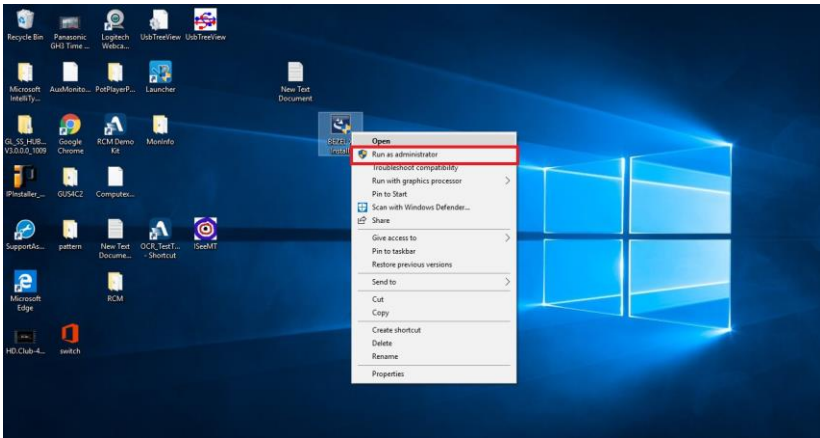
Windows 운영 체제용 설치:

Windows 운영 체제에서 BEZEL X를 설치하려면 다음 단계를 따르십시오..:

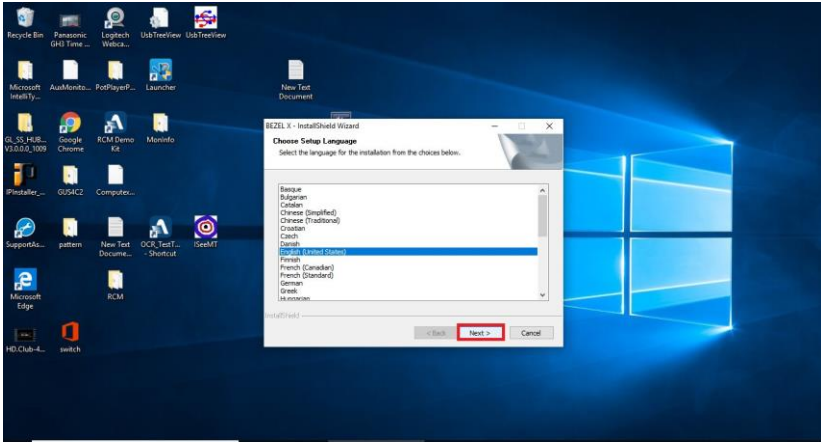
참고: 두 데스크톱에서 커서를 이동하여 파일을 공유하려면 다음을 설치하십시오.
데스크탑/노트북 모두에 있는 BEZELX.

1. BEZEL X 설치 아이콘을 마우스 오른쪽 버튼으로 클릭하고 그림과 같이 **Run as administrator** 선택합니다. Windows 시스템에 관리자 권한으로 실행이 없으면 **Open** 를 선택할 수 있습니다.

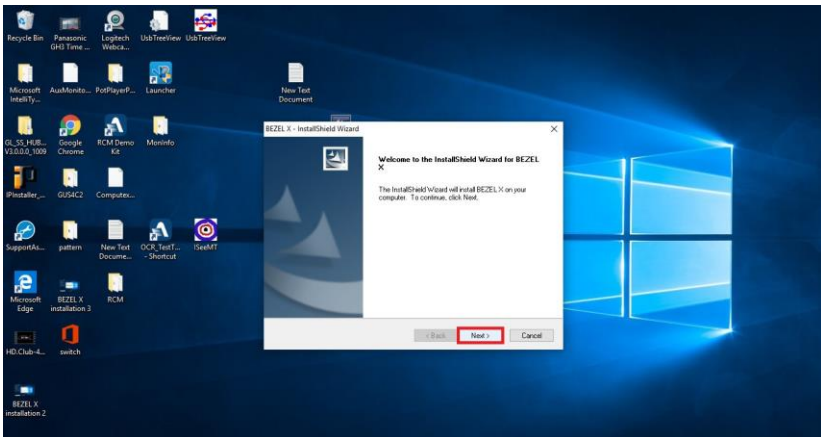
참고: UAC(사용자 계정 컨트롤)가 있는 Windows 시스템에서 실행 중인 경우 제안 대로 “Run as administrator” 를 선택합니다.



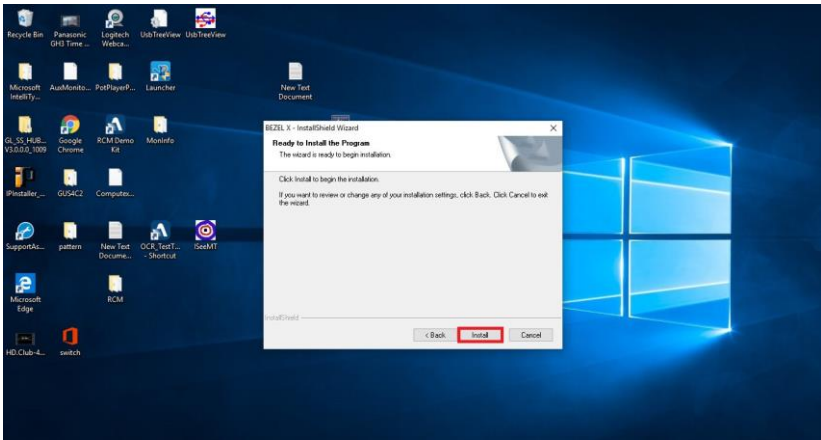
2. 원하는 언어를 선택하고 **Next**를 클릭합니다.



3. BEZEL X 설치 준비가 완료될 때까지 기다리면 BEZEL X 설치 마법사 페이지가 나타납니다. 계속하려면 **Next**를 클릭합니다.



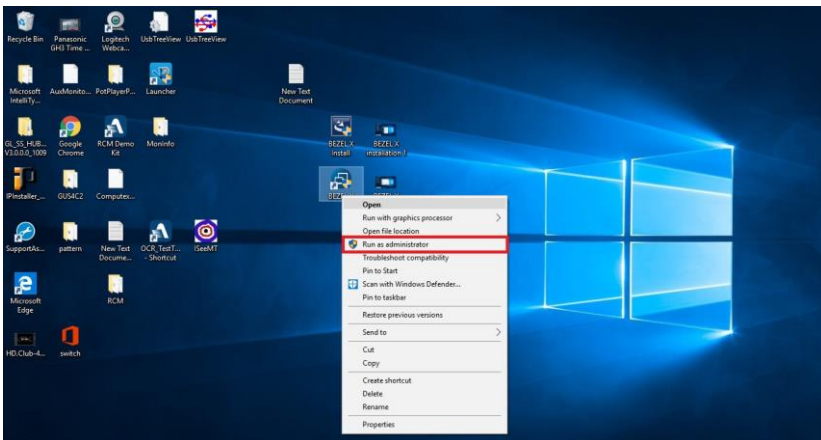
4. Install을 클릭하여 설치를 시작합니다.




5. 설치가 완료되면 **Finish**를 클릭합니다.

6. 바탕 화면으로 이동하여 BEZELX 소프트웨어를 실행합니다. BEZELX 아이콘을 마우스 오른쪽 버튼으로 클릭하고 **Run as administrator**를 선택합니다. Windows 시스템에 관리자 권한으로 실행이 없는 경우 **Open**를 선택할 수 있습니다.

참고: UAC(사용자 계정 컨트롤)가 있는 Windows 시스템에서 실행 중인 경우, 제안대로 “Run as administrator”를 선택하십시오.



7. 숨겨진 아이콘 표시 를 클릭하고 BEZEL X 아이콘이 파란색으로 바뀔 때까지 기다립니다.



8. 아이콘 표시를 클릭하고 BEZEL X 아이콘이 표시되기까지 기다립니다.



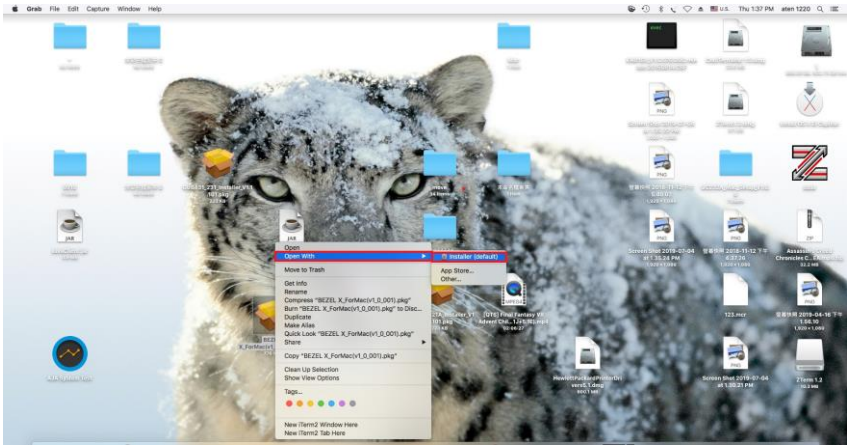
9. 두 번째 Windows 컴퓨터에서 1~8단계를 수행합니다.
10. 컴퓨터에서 2개의 BEZEL X 아이콘이 모두 파란색으로 커지면 이제 커서와 파일을 2개의 소스로 이동할 수 있습니다.

Mac 운영 체제용 설치:

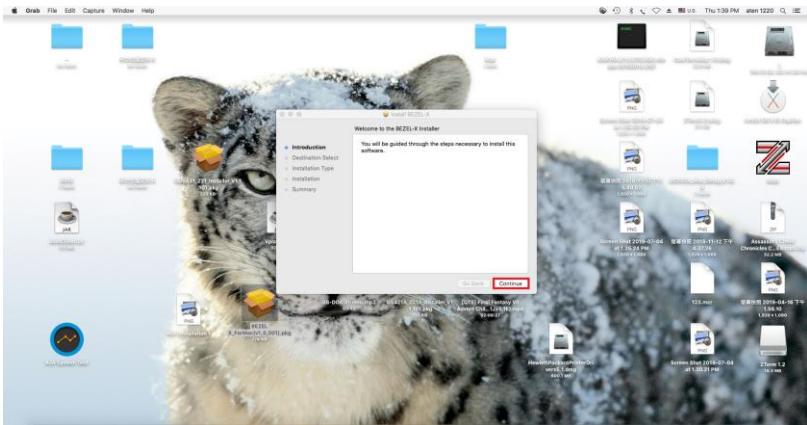
Mac 운영 체제에서 BEZEL X 를 설치하려면 다음 단계를 따르십시오.:

참고: 두 데스크톱에서 커서를 이동하여 파일을 공유하려면 다음을 설치하십시오.
데스크탑/노트북 모두에 있는 BEZELX

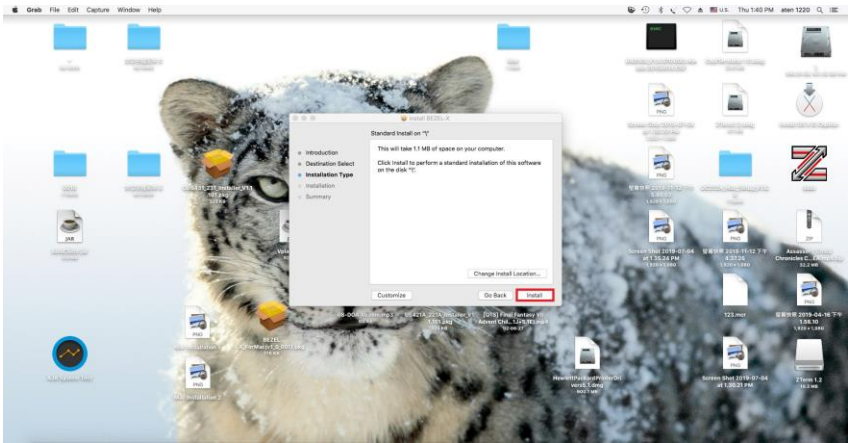
1. BEZEL X 설치 아이콘을 마우스 오른쪽 버튼으로 클릭하고 **Open With Installer (default)**을 선택합니다.



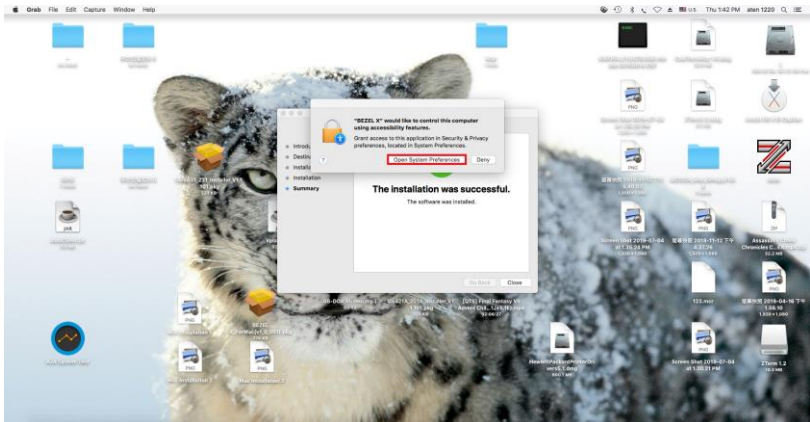
2. Click **Continue** to install the BEZEL X software.



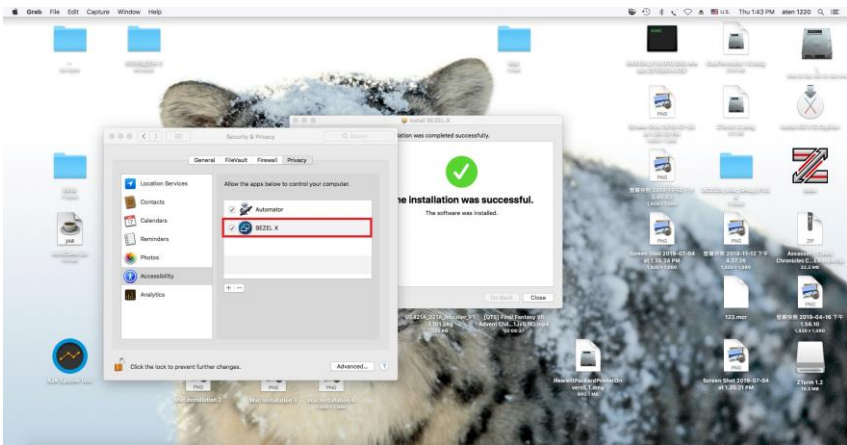
3. Install를 선택하여 설치를 시작합니다.



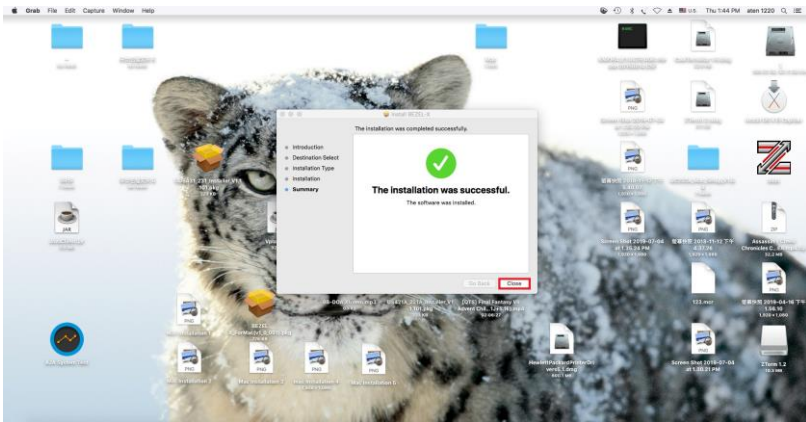
4. 설치가 완료되면 프롬프트가 나타납니다. BEZEL X에 대한 접근 권한을 부여하려면 **Open System Preferences**를 클릭하십시오. 또는 설치를 완료하려면 **Deny and Close**를 클릭하십시오.



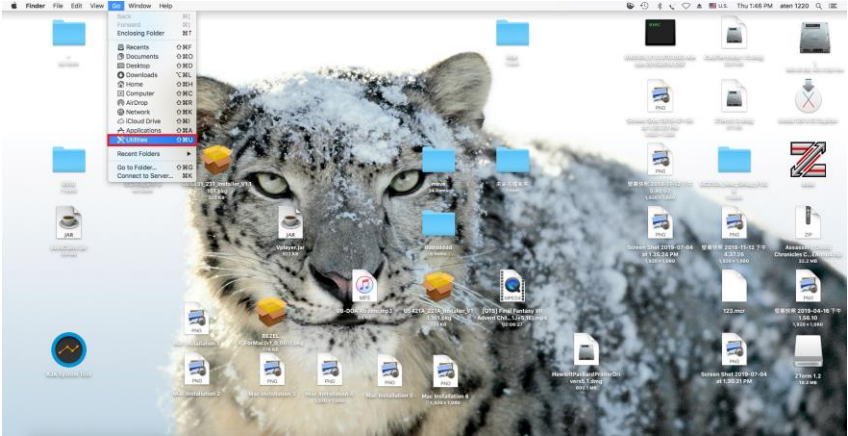
5. 아래 그림과 같이 BEZEL X 아이콘 앞에 체크 표시를 합니다.



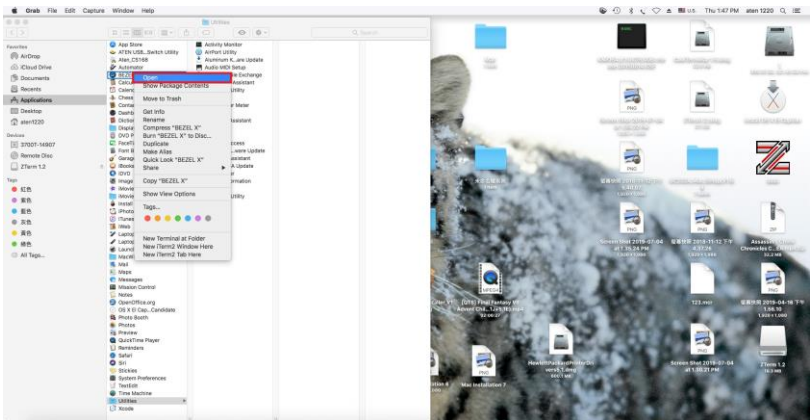
6. 설치가 완료되면 **Close**를 클릭합니다.



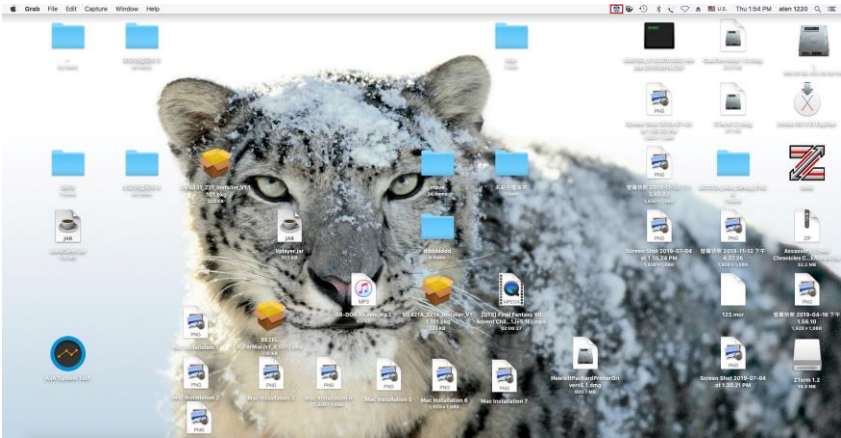
7. BEZEL X 유틸리티를 활성화하려면, 메뉴로 이동하여 **Go**를 누르고 **Utilities**를 선택합니다.



8. 응용 프로그램에서 BEZEL X를 찾아 마우스 오른쪽 버튼을 클릭하고 **Open**을 선택합니다.



9. 이제 아래 그림과 같이 오른쪽 상단 모서리에 있는 BEZEL X 아이콘이 파란색으로 바뀔 때까지 기다립니다.



10. BEZEL X 아이콘을 클릭하여 현재 모니터 위치를 설정합니다.



11. 두 번째 Mac 컴퓨터에서 1~10단계를 수행합니다.
12. 컴퓨터에서 2개의 BEZEL X 아이콘이 모두 파란색으로 커지면 이제 커서와 파일을 2개의 소스로 이동할 수 있습니다.

펌웨어 업그레이드 유틸리티

새 펌웨어 버전을 사용할 수 있게 되면 펌웨어 업그레이드 패키지가 ATEN 웹사이트에 게시됩니다. Windows 기반 펌웨어 업그레이드 유틸리티(FWUpgrade.exe)는 US3342의 펌웨어 업그레이드를 위한 원활한 자동화 프로세스를 제공합니다. 웹 사이트를 정기적으로 확인하여 최신 펌웨어 패키지 및 관련 정보를 찾으십시오.

펌웨어 업그레이드 패키지 다운로드

펌웨어 업그레이드 패키지를 다운로드하려면:

1. 당사 웹사이트에서 지원 센터 - 다운로드 및 장치 모델을 선택하거나 US3342 제품 페이지에서 지원 및 다운로드 탭을 클릭하고 소프트웨어 및 드라이버로 이동합니다. 사용 가능한 펌웨어 업그레이드 패키지 목록이 나타납니다.
2. 설치하려는 펌웨어 업그레이드 패키지(일반적으로 가장 최근 버전)를 선택하고 컴퓨터에 다운로드합니다.

업그레이드 시작하기

US3342를 업그레이드하려면 다음 단계를 따르십시오.:

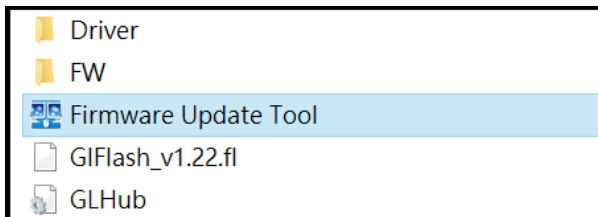
1. 제공된 USB-C 3.2 Gen 2 케이블을 컴퓨터와 US3342 후면에 연결합니다. USB-C 3.2 Gen 2 포트 1 또는 USB-C 3.2 Gen 2 포트 2를 펌웨어 업그레이드에 사용할 수 있습니다.

참고: USB-C 전원을 USB-C DC 입력 포트에 연결하지 마십시오.



US3342 Rear View

2. 파일 아이콘을 두 번 클릭하여 다운로드한 펌웨어 업그레이드 패키지 파일을 실행하여 펌웨어 업그레이드 절차를 따릅니다.



안전 지침

일반

- ◆ 이 제품은 실내 사용 전용입니다.
- ◆ 사용 지침을 모두 읽으시고 참조용으로 보관하십시오.
- ◆ 장치에 표시된 모든 경고 및 주의사항을 따르십시오.
- ◆ 장치를 불안정한 지지면(카트, 스탠드, 탁자 등)에 두지 마십시오. 장치를 떨어트리면 심각한 손상이 초래됩니다.
- ◆ 물 근처에서 장치를 사용하지 마십시오.
- ◆ 장치를 라디에이터 또는 히터 가까이 혹은 위에 두지 마십시오.
- ◆ 장치 캐비닛에는 환기가 충분히 되도록 슬롯과 구멍이 있습니다. 안정적인 작동 및 과열을 방지하기 위해서 이 구멍을 절대 막거나 덮지 마십시오.
- ◆ 장치는 통풍구가 막힐 위험이 있는 공간에 설치하면(침대, 소파, 카펫 등)에 절대 두면 안됩니다. 마찬가지로, 장치가 충분히 환기되지 않는 불박이장에도 두면 안됩니다.
- ◆ 장치에 액체류를 절대 흘리지 마십시오.
- ◆ 청소 전 벽면 콘센트에서 장치 콘센트를 뽑으십시오. 액체 또는 스프레이링 클리너를 사용하지 마십시오. 젖은 헝겊을 사용하여 청소하십시오.
- ◆ 장치는 표시 라벨에 쓰인 전원 유형에 따라 작동해야 합니다. 사용 가능한 전원 유형을 잘 모르는 경우 대리점이나 지역 전력 회사에 문의하십시오.
- ◆ 설치 손상을 방지하려면 모든 장치를 올바르게 접지하는 것이 중요합니다.
- ◆ 전원 코드나 케이블 위에 물건을 두지 마십시오. 전원 코드에 발이 걸려 넘어지지 않도록 배선하십시오.
- ◆ 시스템 케이블과 전원 케이블을 주의해서 배치하십시오. 케이블 위에 아무것도 놓여 있지 않은지 확인하십시오.
- ◆ 캐비닛 슬롯에 어떤 종류의 물건도 넣지 마십시오. 위험한 전압 지점에 닿거나 부품이 단락되어 화재나 감전의 위험이 있습니다.
- ◆ 기기를 직접 수리하려고 하지 마십시오. 모든 서비스는 자격을 갖춘 서비스 담당자에게 문의하십시오.

- ◆ 다음의 상태가 발생하면, 벽면 콘센트에서 플러그를 뽑고 자격을 갖춘 서비스 직원에게 문의하여 수리 받으십시오.
 - ◆ 전원 코드나 플러그가 손상 또는 마모되었다.
 - ◆ 장치에 액체류를 쏟았다.
 - ◆ 장치가 비나 물에 젖었다
 - ◆ 장치를 떨어트렸거나 캐비닛이 망가졌다.
 - ◆ 장치가 성능에 현저한 이상이 있으며 수리가 필요함을 나타낸다.
 - ◆ 지침을 따라 작동해도 장치가 정상적으로 작동하지 않는다.
- ◆ 작동 지침에 포함된 제어만 조정하십시오. 다른 제어를 부적절하게 조정하면 자격을 갖춘 기술자가 수리하기 위해 광범위한 작업이 필요한 손상이 발생할 수 있습니다.

기술 지원

국제

- ◆ 온라인 기술 지원 – 고장 수리, 서류, 소프트웨어 업데이트는: <http://support.aten.com>를 참조하십시오.
- ◆ 전화 지원 – iv 페이지의 전화 지원을 참조하십시오.:

북 아메리카

| | | |
|-----------|--------------------------------|---|
| 이메일 지원 | | support@aten-usa.com |
| 온라인 기술 지원 | 트러블 슈팅 서류 소프트웨어 업그레이드 | http://www.aten-usa.com/support |
| 전화 지원 | | 1-888-999-ATEN ext 4988 1-949-428-1111 |

당사에 연락할 때는 사전에 다음 정보를 준비하십시오.:

- ◆ 제품 모델 번호, 일련 번호 및 구매 날짜
- ◆ 운영 체제, 수정 버전 수준, 확장 카드 및 소프트웨어를 포함한 컴퓨터 구성
- ◆ 오류가 발생했을 때 표시되는 오류 메시지
- ◆ 오류가 발생한 작업 순서
- ◆ 기타 도움이 될만한 정보

제품 사양

| Function | US3342 |
|----------------------------|---|
| 컴퓨터 연결 | 2 |
| 커넥터 | |
| 컴퓨터 | 2 x USB-C 3.2 Gen 2 Female (Black) |
| 장치 | 3 x USB 3.2 Gen 2 Type-A Female (Blue) 1 x USB-C 3.2 Gen 2 Female (Black) Note: This USB-C port is for data transmission only, USB-C monitor is not supported. |
| USB PD 입력(전원 포트 내장, 선택 사항) | 1 x USB-C PD Female |
| 원격 | 1 x 2.5mm connector |
| 전원 | 1 x USB-C PD Female |
| *전력 소비량 | DC 5V:0.43W:428BTU/h |
| 포트 선택 | Remote port selector / SW AP switch |
| LEDs | |
| 선택 | 2 (White) |
| 케이블 길이 | |
| USB 케이블 | 2 x USB-C 3.2 Gen 2 Cable 1 m (Black) |
| 원격 포트 선택기 | 1 x Remote Selection Button |
| 사용 환경 | |
| 습도 | 0 - 80% RH, Non-Condensing |
| 사용 온도 | 0 - 40 °C |
| 보관 온도 | -20 - 60 °C |

안내:

- 와트 단위 측정은 외부 부하가 없는 장치의 일반적인 전력 소비를 나타냅니다.
- BTU/h 단위의 측정값은 장치가 완전히 로드되었을 때 장치의 전력 소비를 나타냅니다.

제품 외관

| | |
|----------------|--|
| 재질 | Aluminum |
| 무게 | 0.26 kg (0.57 lb) |
| 치수 (L x W x H) | 14.30 x 9.00 x 2.35 cm (5.63 x 3.54 x 0.93 in) |

보증 제한

하드웨어 보증 제한

ATEN은 구입 국가에서 최초 구입 일자일로부터 보증 기간 [2]년 동안 부품이나 기술 상 결함에 대해서 하드웨어를 보증합니다.(보증 기간은 특정 지역/국가별로 상이할 수 있습니다). 이 보증 기간은 **ATEN LCD KVM 스위치의 LCD 패널**을 포함합니다. UPS 제품은 장치 보증 기간이 [2]년이지만, 일부 제품은 추가로 [1]년 동안 보증됩니다 (세부 사항은 **A+ 보증**을 참조하십시오). 케이블이나 부속품은 표준 보증이 적용되지 않습니다.

하드웨어 보증 제한의 적용 범위

ATEN은 보증 기간 동안 무료로 수리 서비스를 제공합니다. 제품에 결함이 있는 경우 ATEN은 재량에 따라 (1) 해당 제품을 신규 또는 수리하거나 (2) 전체 제품을 동일한 제품 또는 동일한 조건을 충족하는 유사한 제품으로 교체할 수 있습니다. ATEN KOREA에서는 교체된 제품의 보증 기간은 최초 구매한 제품의 보증 기간을 승계 받아 적용 합니다. 제품 또는 구성 요소가 교체될 때 교체된 제품은 고객 자산이 되고 이전 제품은 ATEN의 소유가 됩니다.

보증 정책에 대한 추가사항은 당사의 웹사이트를 방문하여 확인하십시오.:

<http://www.aten.com/global/en/legal/policies/warranty-policy/>

© Copyright 2022 ATEN® International Co., Ltd.
Released: 2024-05-07

ATEN and the ATEN logo are registered trademarks of ATEN International Co., Ltd. All rights reserved. All other brand names and trademarks are the registered property of their respective owners.