



## US3312

2-포트 4K DisplayPort USB-C 케이블  
KVM 스위치 with 원격 포트 선택기  
사용자 설명서

## 규정 준수 성명서

---

### 미연방 통신 위원회 전파 방해 성명서

이 제품은 FCC 규정 15장에 의거해 Class B 디지털 기기 제한 사항 규정을 준수하도록 테스트를 받았습니다. 이러한 제한 사항은 장치가 상업 환경에서 동작할 시 유해한 간섭에 대한 합리적인 보호를 제공하기 위해 고안되었습니다. 장비의 변경이나 수정은 사용자의 권한을 무효화시킬 수 있습니다. 본 장비의 동작, 사용은 무선 주파수 에너지를 방출할 수 있습니다. 설명서의 내용에 따라 제품 설치 및 사용하지 않을 경우 무선 통신에 유해한 전파 방해가 발생할 수 있습니다. 그러나 장비를 끄거나 켜는 동작으로 특정 설비에서 유해한 간섭을 일으키지 않는다는 보장이 없습니다. 다음의 방법 중 한 가지를 사용해 전파 방해를 문제를 해결하십시오:

- 수신 안테나 위치를 변경하거나 방향을 조정합니다.
- 장비와 수신기 사이의 공간을 확보합니다.
- 장비를 수신기가 연결된 것과 다른 회로의 아웃렛에 연결하십시오.
- 판매자 또는 경험 있는 라디오/TV 기술자에게 문의하십시오.

이 장치는 FCC 규칙 Part15를 준수합니다. 작동 시에는 다음의 두 조건이 적용됩니다: (1) 이 장치는 유해한 간섭을 일으키지 않을 수 있으며, 또한 (2) 이 장치는 원하지 않는 작동을 유발할 수 있는 간섭을 포함한 모든 수신된 간섭을 수용해야 합니다.

**FCC 경고:** 규정 준수 책임이 있는 당사자가 명시적으로 허가하지 않은 변경이나 개조는 사용자의 장비 작동 권한을 무효로 할 수 있습니다.



### KCC 성명서

유선 제품용 / B급 기기 (가정용 방송 통신 기기)

이 기기는 가정용 (B급) 전자파 적합기기로서 주로 가정에서 사용하는 것을 목적으로 하며, 모든 지역에서 사용할 수 있습니다.

## **캐나다 산업부 성명서**

본 Class B 디지털 장치는 캐나다 ICES-003을 준수합니다.

## **CAN ICES-003 (B) / NMB-003 (B)**

## **RoHS**

이 제품은 RoHS 기준을 준수합니다.

## 사용자 정보

---

### 온라인 등록

제품을 온라인 지원 센터에 등록하십시오.

국제	<a href="http://eservice.aten.com">http://eservice.aten.com</a>
----	---

### 전화 연결 지원

전화 연결 지원을 원하신다면 아래 번호로 연락해 주십시오.

국제	886-2-8692-6959
중국	86-400-810-0-810
일본	81-3-5615-5811
한국	82-2-467-6789
북미	1-888-999-ATEN 내선 4988 1-949-428-1111

### 사용자 공지

본 설명서에 포함된 모든 정보, 기록 그리고 사양은 제조사에 의해 사전 공지 없이 변경될 수 있습니다. 제조사는 명시적 또는 암묵적 진술 및 보증을 일체 하지 않습니다. 특히, 특정 목적을 위한 시장성과 적합성에 관한 어떠한 보증을 하지 않습니다. 본 설명서에서 설명하는 모든 제조사의 소프트웨어는 구매했거나 허가 받은 것입니다. 제품 구입에 따른 결함이 있을 경우, 바이어 (제조자가 아닌 유통업자 또는 중개인)가 필요한 서비스, 수리 및 소프트웨어에 결함으로 발생한 부수적 또는 파생적 피해에 대한 모든 비용을 산정합니다.

이 시스템의 제사는 이 장치에 인증되지 않은 수정에 의해 야기된 모든 라디오와 TV에 대한 전파 방해에 대한 책임을 지지 않습니다. 이러한 전파 방해를 조정하는 것은 사용자의 책임입니다.

제조사는 올바른 동작 전압 설정이 되어 있지 않은 경우 이 시스템의 운영에 발생하는 어떠한 손상에 대해서도 책임지지 않습니다. **사용 전 전압 설정이 올바른지 확인하십시오.**

## 제품 정보

---

모든 ATEN 제품과 제한 없는 연결에 도움이 될 방법에 관한 정보는 ATEN 웹 페이지를 방문하거나 공식 ATEN 대리점에 문의하십시오. ATEN 웹 페이지에서 위치 및 전화번호 목록을 참조하십시오.

국제	<a href="http://www.aten.com">http://www.aten.com</a>
북미	<a href="http://www.aten-usa.com">http://www.aten-usa.com</a>

## 패키지 구성품

---

모든 구성 요소가 제대로 작동하는지 확인하십시오. 문제가 발생하면 대리점에 문의하십시오.

- ◆ 1 x US3312 2-포트 4K DisplayPort USB-C 케이블 KVM 스위치 (원격 포트 선택기 포함)
- ◆ 1 x 사용자 설명서

# 목차

규정 준수 성명서.	ii
사용자 정보.	iv
온라인 등록.	iv
전화 연결 지원.	iv
사용자 주의 사항.	iv
제품 정보.	v
패키지 구성품.	vi
목차.	vii
설명서에 관하여.	viii
규정.	ix

## 1장. 제품 소개

개요.	1
특징.	2
호스트 요구 사양.	2
하드웨어 개요.	3

## 2장. 하드웨어 설치

장치 연결.	5
동작.	6
고속 및 일반 속도 모드 간 전환.	6
포트 전환	6

## 3장. 펌웨어 업그레이드 유틸리티

개요.	7
펌웨어 업그레이드 패키지 다운로드.	7
준비.	8
업그레이드 시작.	8
업그레이드 성공.	10
업그레이드 실패.	11

## 부록

안전 지침.	13
일반.	13
기술 지원.	15
국제.	15
복미.	15
사양.	16
ATEN 표준 보증 정책.	19

## 설명서에 관하여

---

본 사용자 설명서는 US3312 장치를 최대한 활용하도록 제공됩니다. 설치, 환경 구성, 동작의 모든 측면을 다룹니다. 이 설명서에서 제공하는 정보의 전체 개요는 다음과 같습니다.

**1장, 소개**에서는 2-포트 4K DisplayPort USB-C 케이블 KVM 스위치 (원격 포트 선택기 포함)에 관하여 소개합니다. 장치의 목적, 특징, 설명문과 패널 컴포넌트를 설명합니다.

**2장, 하드웨어 설치**에서는 빠르고 안전한 설치에 필요한 단계를 안내합니다.

**3장, 펌웨어 업그레이드 유틸리티**에서는 유틸리티를 사용해 US3312의 펌웨어 파일을 다운로드 하는 방법과 장치를 업그레이드하는 방법을 설명합니다.

**부록**은 안전에 관한 설명 및 주의사항, ATEN 기술 지원 연락 정보, 제품 사양 및 기타 기술 정보를 제공합니다.

---

### 주의:

- ◆ 이 설명서를 자세히 읽고 장치 또는 연결된 장치의 손상을 방지하기 위해 설치 및 동작 절차를 주의하여 따르십시오.
- ◆ 이 설명서가 인쇄된 이후 제품의 새로운 기능이 추가되었거나 기존 기능이 변경 또는 삭제되었을 가능성이 있습니다. 최신 사용자 설명서는 다음 사이트를 방문하여 확인하십시오.


<http://www.aten.com/global/en/>

---



## 규정

본 설명서는 다음과 같은 규정을 따릅니다.

- |  |  |
|--|--|
| Monospaced   | 입력해야 하는 글자를 가리킵니다.   |
| [ ]  | 눌러야 하는 키들을 가리킵니다. 예를 들면 [Enter]는 키보드의 <b>Enter</b> 키를 누르라는 의미입니다. 키를 조합할 필요가 있는 경우 괄호 안에서 키 사이에 + 표시를 합니다: [Ctrl+Alt]. |
| 1.   | 번호가 매겨진 목록은 순차적인 진행과정을 나타냅니다.  |
| ◆  | 다이아몬드 표시 목록은 정보를 제공하지만 순차적인 과정과는 관련이 없습니다.   |
| >  | 다음에 오는 옵션 (예: 메뉴 또는 대화 박스에서)을 옵션을 선택하는 것을 나타냅니다. 예를 들어 Start > Run은 Start (시작) 메뉴를 연 다음 Run (실행)을 선택하는 것을 의미합니다.       |
|  | 중요 정보를 가리킵니다.  |

이 페이지는 빈 페이지입니다.

# 1 장

## 제품 소개

### 개요

---

US3312는 단일 키보드, 마우스, 모니터 세트에서 2개의 USB-C 장치 소스 사이를 쉽게 제어하고 빠르게 전환할 수 있도록 개발된 KVM 스위치입니다. 케이블이 이미 장착되어 있는 USB 버스로 전원 공급이 가능한 US3312는 USB 주변기기 공유 기능과 함께 USB 2개와 DisplayPort 다운스트림 포트 1개를 지원합니다. 후크 디자인과 외부 원격 포트 선택기로 워크스테이션을 깔끔하게 유지하면서 연결된 PC 간 주변 장치를 즉시 교환하고 중단 없는 데이터 전송을 보장할 수 있도록 작은 공간 또는 원하는 위치에 배치하고 사용할 수 있습니다. 최대 True 4K (4096 x 2160 @ 60Hz)의 해상도를 지원으로 비디오의 모든 디테일이 선명하고 선명한 UHD 품질로 표시되도록 합니다. US3312는 멀티 태스킹의 효율성을 향상시킬 뿐만 아니라 데스크탑 공간도 절약하는 플러그 앤 플레이 장치입니다.

## 특징

---

- ◆ 1개의 KVM 스위치로 키보드, 마우스, 모니터 1 세트에서 2개의 USB-C 장치 사이를 쉽게 제어하고 빠르게 전환
- ◆ 우수한 비디오 품질 – 최대 4096 x 2160 @ 60 Hz (4:4:4) 해상도 지원
- ◆ 원격 포트 선택기를 통한 즉각적인 컴퓨터 선택 가능
- ◆ LED 표시등으로 디스플레이 포트 신호 표시
- ◆ USB 주변기기 공유를 위한 2개 USB 및 1개 DisplayPort 다운스트림 포트 지원
- ◆ DisplayPort 1.2 호환
- ◆ 버스 파워 – 별도 전원 아답터 또는 드라이버 불필요
- ◆ USB 핫 플러그링 지원
- ◆ 후크형 디자인으로 공간 절약 및 깔끔한 업무 환경 조성

---

**주의:** DisplayPort 1.4 호환 디스플레이 장치의 경우 호환성 문제를 방지하기 위해 DisplayPort 1.2와 호환되도록 장치 설정을 구성해야 합니다.

---

## 호스트 요구 사양

---

다음 운영 체제를 지원하는 USB-C 지원 컴퓨터 또는 스마트폰 / 태블릿:

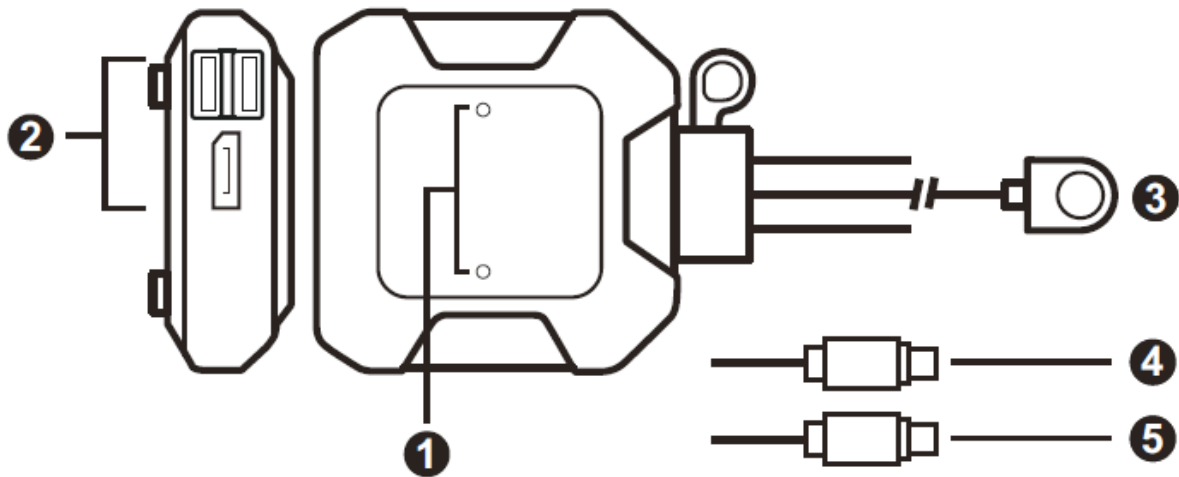
- ◆ Windows® 10 (32-bit / 64-bit) with 7th-Gen Intel Core Processor 이상
- ◆ MacOS X 10.12 이상
  - ◆ MacBook 2015 이상
  - ◆ MacBook Pro 2016 이상
- ◆ iPadOS 13.1 이상
- ◆ Android 8.0 이상

---

**주의:** USB-C 포트를 통해 비디오를 전송하려면 컴퓨터가 USB-C 포트에 DP Alt 모드를 지원하며 내장되어 있는지 확인하십시오.

---

## 하드웨어 개요



번호	구성	설명
1	포트 LED	LED는 콘솔과 일치합니다. 콘솔이 전환되면, 해당 LED가 켜집니다.
2	콘솔 포트	키보드, 마우스, 모니터의 케이블을 여기에 연결합니다. 각 커넥터에는 해당 장치를 나타내는 아이콘이 표시되어 있습니다.
3	원격 포트 선택기	버튼을 클릭하여 2대 컴퓨터 간 KVM 제어를 전환합니다.
4	USB-C 커넥터 1	USB-C 소스에 연결합니다.
5	USB-C 커넥터 2	USB-C 소스에 연결합니다.

이 페이지는 빈 페이지입니다.

## 2 장

# 하드웨어 설치

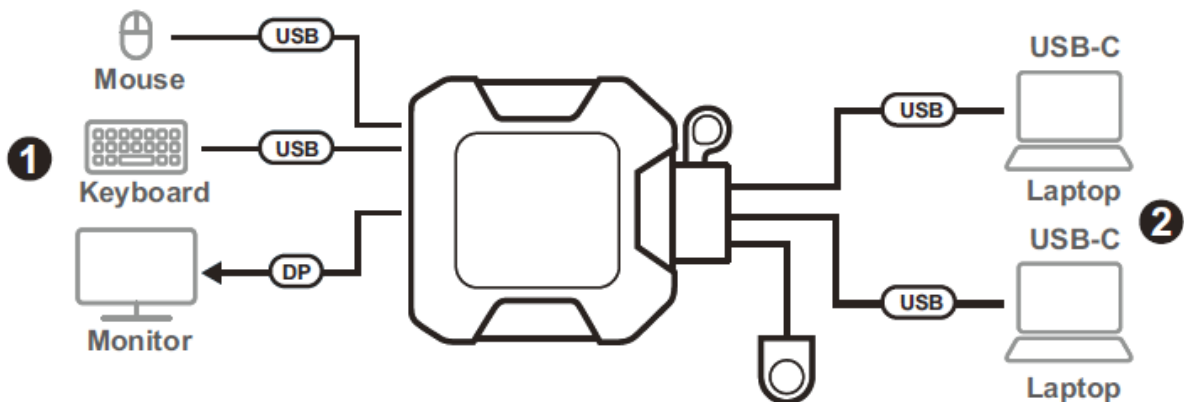


1. 13페이지에는 이 장치의 배치에 관련된 중요한 안전 지시 사항이 제공됩니다.  
다음으로 넘어가기 전에 미리 확인하십시오.  
전원 서지 또는 정전기로부터 설비의 손상을 방지하려면 모든 연결된 장치가  
적절하게 접지되어 있어야 합니다.

## 장치 연결

---

다음의 순서를 참조해 US3312 장치를 연결하십시오.



1. USB 마우스, USB 키보드, DisplayPort 모니터를 US3312의 각 포트에 연결하십시오.

---

**주의:** USB Type-A 포트는 USB 주변장치 공유용으로 사용할 수 있습니다. USB 주변장치와 USB 키보드 또는 USB 마우스를 USB 허브에 연결한 다음, USB 허브를 USB Type-A 포트 중 하나와 연결하십시오.

---

2. 연결된 KVM 케이블의 USB 커넥터를 설치 중인 USB-C 장치의 관련 포트에 연결하십시오.

## 동작

---

원격 포트 선택기를 눌러 2대 컴퓨터 사이의 KVM 제어를 전환합니다. 선택된 포트의 포트 LED가 녹색으로 켜집니다.

### 고속 및 일반 속도 모드 간 전환

DisplayPort 디스플레이 동작에 고속 모드 및 일반 속도 모드 사이를 전환하려면, 3초 동안 원격 포트 선택기를 길게 누르십시오.

- ◆ 고속 모드: 포트 1 및 포트 2 LED가 한 번 깜빡이면 장치가 고속 모드로 설정되었음을 의미합니다.
- ◆ 일반 속도 모드: 포트 1 및 포트 2 LED가 두 번 깜빡이면 장치가 일반 속도 모드로 설정되었음을 의미합니다. 이 설정은 펌웨어 버전 이상을 사용하는 US3312의 기본 설정입니다.

---

**주의:** 고속 전환 모드의 구성은 일부 모니터에서는 작동하지 않을 수 있습니다. 비디오 출력이 제대로 표시되지 않거나 제대로 작동하지 않는 경우, 기본 일반 전환 모드를 사용하십시오.

---

### 포트 전환

한 개 USB-C 장치만 US3312에 연결된 경우, KVM 제어가 자동으로 연결된 포트로 전환되며 연결되지 않은 포트 (예: port 2 / KVM 제어 없음)로의 전환을 피하기 위해 전환이 고정 (예: port 1)됩니다.

---

**주의:** 이 기능은 펌웨어 v.1.1.103 이상을 사용하는 US3312에서만 지원됩니다.

---



## 3 장

# 펌웨어 업그레이드 유틸리티

## 개요

---

새로운 펌웨어 버전이 출시되면 새 펌웨어 업그레이드 패키지가 당사 웹사이트에 게시됩니다. 웹사이트를 주기적으로 확인해 최신 정보와 패키지를 확인하십시오.

## 펌웨어 업그레이드 패키지 다운로드

펌웨어 업그레이드 패키지를 다운로드 하려면 다음을 수행하십시오.

1. 웹사이트에서 지원 센터 – 다운로드로 이동해 장치 모델을 선택하거나 US3312 제품 페이지에서 지원과 다운로드 탭을 클릭한 후 소프트웨어 & 드라이버로 이동하십시오. 가능한 펌웨어 업그레이드 패키지 목록이 나타납니다.
2. 설치하고자 하는 펌웨어 업그레이드 패키지를 선택하고 (일반적으로 가장 최신 버전) 컴퓨터에 다운로드하십시오.

## 준비

---

펌웨어 업그레이드를 준비하려면 다음을 수행하십시오.

1. US3312 전원을 끄십시오.
2. 원격 포트 선택기 버튼을 누르고 계십시오.
3. 버튼을 계속 누르고 있는 동안 USB-C 커넥터 1을 펌웨어 업그레이드 패키지를 다운로드한 컴퓨터의 USB 포트에 연결하십시오.
4. 포트 LED가 0.5초마다 한 번씩 깜박이면 펌웨어 업그레이드 모드가 동작 중임을 나타냅니다.

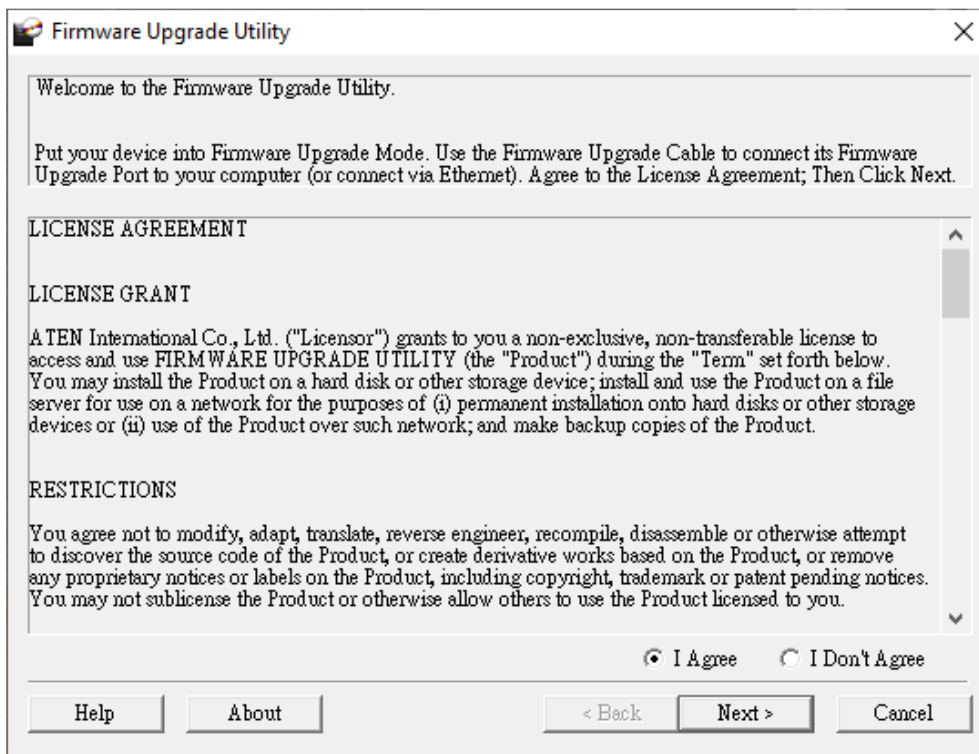
## 업그레이드 시작

---

US3312을 업그레이드하려면 아래 단계를 수행하십시오.

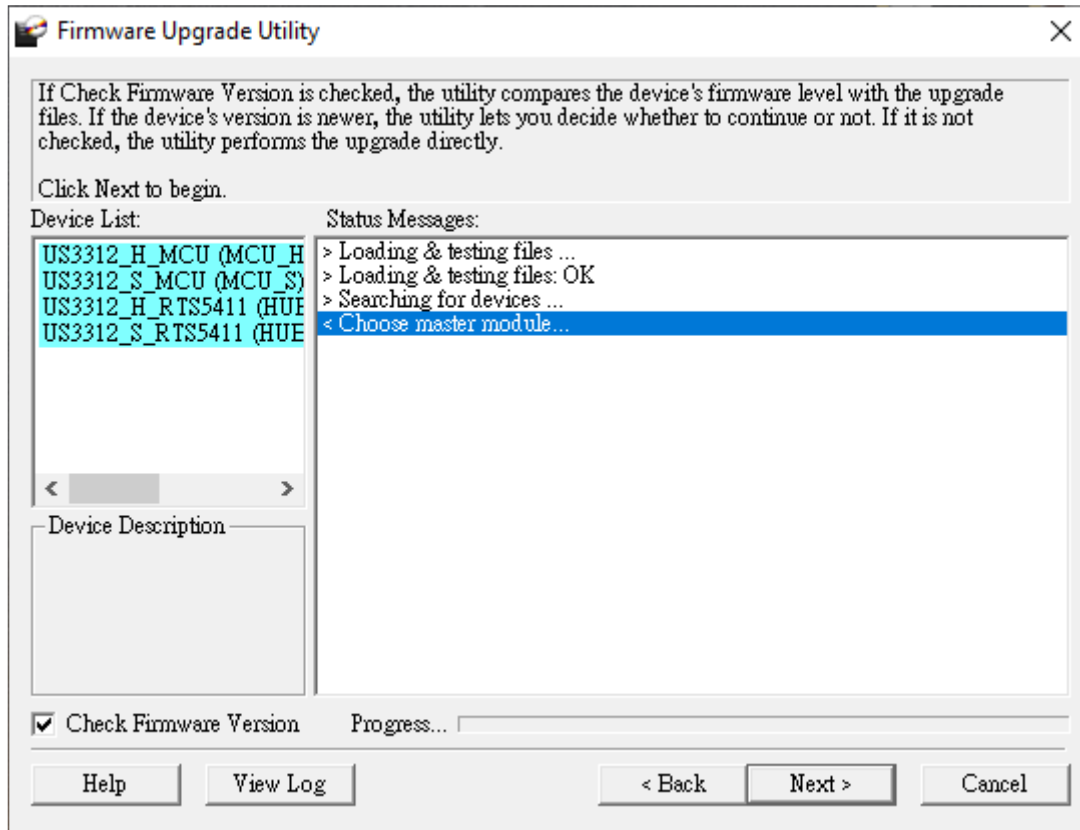
1. 파일 아이콘을 더블 클릭 또는 명령어 라인을 열고 전체 경로를 입력해 다운로드한 펌웨어 업그레이드 패키지 파일을 실행하십시오.

펌웨어 업그레이드 유틸리티 환영 메시지가 나타납니다:



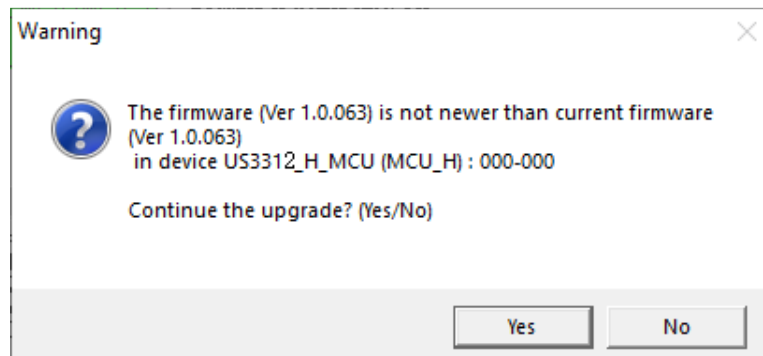
**주의:** 이 섹션에서 보이는 화면은 예시용입니다. 펌웨어 업그레이드 유틸리티의 실제 화면 문구와 레이아웃은 이 예시와 약간 다를 수 있습니다.

2. 라이선스 동의를 확인하십시오. (I Agree 라디오 버튼 활성화)
3. **Next**를 클릭하여 계속 진행하십시오. 펌웨어 업그레이드 유틸리티 메인 화면이 나타납니다.



유틸리티가 장치를 확인합니다. 업그레이드가 가능한 모든 장치가 장치 목록 패널에 나열됩니다.

4. **Next**를 클릭해 업그레이드를 실행하십시오.



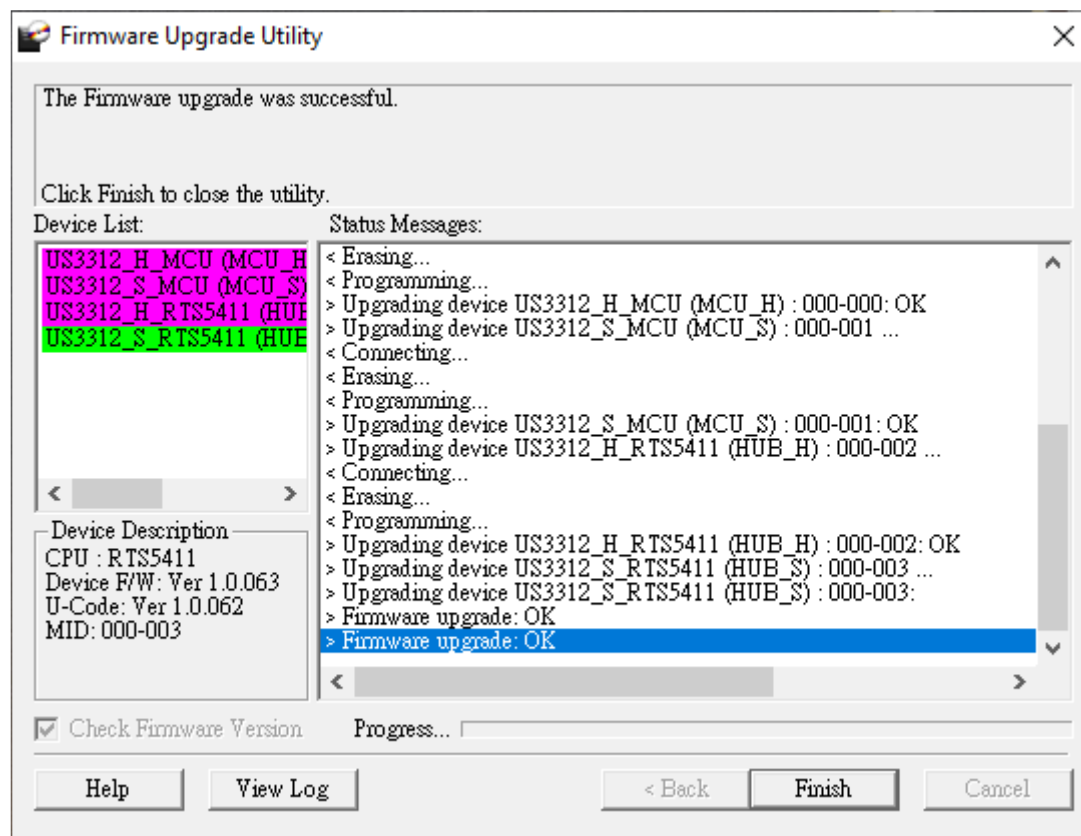
펌웨어 버전 확인 (Check Firmware Version)을 활성화하면 유틸리티는 장치의 펌웨어 버전을 업그레이드 파일과 비교합니다. 장치의 버전이 업그레이드 버전보다 높으면 사실을 알리는 대화상자가 나타나며 Continue 또는 Cancel 중 선택할 수 있습니다.

펌웨어 버전 확인을 활성화하지 않으면 유틸리티는 펌웨어 버전을 확인하지 않고 업그레이드 파일을 설치합니다.

업그레이드가 진행되는 동안 상태 메시지가 상태 메시지 패널에 나타나며 진행 표시줄에 업그레이드 진행 상태를 표시합니다.

## 업그레이드 성공

업그레이드를 완료하면 업그레이드가 성공적으로 완료되었다는 것을 알리는 화면이 나타납니다.



**Finish**를 클릭하면 펌웨어 업그레이드 유틸리티를 종료합니다.

성공적으로 완료하면, US3312은 펌웨어 업그레이드 모드를 종료하며 자동으로 리셋합니다.

## 업그레이드 실패

---

업그레이드 성공 화면이 나타나지 않으면 업그레이드가 성공적으로 완료되지 않은 것입니다. 이 경우 다음을 수행해야 합니다.

1. 컴퓨터에서 US3312를 제거하여 US3312의 전원을 끄십시오.
2. 원격 포트 선택기 버튼을 길게 눌러 펌웨어 업그레이드 모드를 호출하고 (3페이지 원격 포트 선택기 참조) US3312의 전원을 켜십시오. 포트 LED가 함께 깜박입니다.
3. 펌웨어 업그레이드 절차를 다시 수행하십시오.

이 페이지는 빈 페이지입니다.

## 안전 지침

---

### 일반

- ◆ 본 제품은 실내 전용입니다.
- ◆ 사용 지침을 모두 읽으시고 참조용으로 보관하십시오.
- ◆ 장치에 표시된 모든 경고 및 주의사항을 따르십시오.
- ◆ 장치를 불안정한 지지면 (카트, 스탠드, 탁자 등)에 두지 마십시오. 장치를 떨어트리면 심각한 손상이 초래됩니다.
- ◆ 물 근처에서 장치를 사용하지 마십시오.
- ◆ 장치를 라디에이터 또는 히터 가까이 혹은 위에 두지 마십시오.
- ◆ 장치 캐비닛에는 환기가 충분히 되도록 슬롯과 구멍이 있습니다. 안정적인 작동 및 과열을 방지하기 위해서 이 구멍을 절대 막거나 덮지 마십시오.
- ◆ 장치는 통풍구가 막힐 위험이 있는 폭신한 지지면 (침대, 소파, 카펫 등)에 절대 두면 안됩니다. 마찬가지로, 장치가 충분히 환기되지 않는 불박이장에도 두면 안됩니다.
- ◆ 장치에 액체류를 절대 흘리지 마십시오.
- ◆ 청소 전 벽면 콘센트에서 장치 콘센트를 뽑으십시오. 액체 또는 스프레이형 클리너를 사용하지 마십시오. 젖은 헝겊을 사용하여 청소하십시오.
- ◆ 장치는 표시 라벨에 쓰인 전원 유형에 따라 작동해야 합니다. 사용 가능한 전원 유형을 잘 모르는 경우 대리점이나 지역 전력 회사에 문의하십시오.
- ◆ 설비 손상을 예방하기 위해 모든 장치를 접지하는 것을 잊지 말아야 합니다.
- ◆ 전원 코드나 케이블 위에 물건을 두지 마십시오. 전원 코드에 발이 걸려 넘어지지 않도록 배선하십시오.
- ◆ 케이블과 전원 코드를 주의해서 배선하십시오. 케이블 위에 물건을 올려 놓지 마십시오.
- ◆ 캐비닛 구멍으로 또는 구멍을 통해 물체를 밀어 넣지 마십시오. 위험한 전압점에 닿거나 부품 단락을 일으켜 화재나 감전의 요인이 될 수 있습니다.
- ◆ 장치를 스스로 수리하려 하지 마십시오. 모든 수리는 자격을 갖춘 수리 기사에게 문의하십시오.

- ◆ 다음의 상태가 발생하면, 벽면 콘센트에서 플러그를 뽑고 자격을 갖춘 서비스 직원에게 문의하여 수리 받으십시오.
  - ◆ 전원 코드나 플러그가 손상 또는 마모된 경우
  - ◆ 장치에 액체류를 쏟은 경우
  - ◆ 장치가 비나 물에 젖은 경우
  - ◆ 장치를 떨어트렸거나 캐비닛이 망가진 경우
  - ◆ 장치가 성능에 현저한 이상이 있으며 수리가 필요함을 나타내는 경우
  - ◆ 지침을 따라 작동해도 장치가 정상적으로 작동하지 않는 경우
- ◆ 작동 지침에서 다루는 제어만 조절하십시오. 적합하지 않은 조절이나 기타 제어는 장치에 손상을 가할 수 있으며 이는 전문 기술자에게 수리에 많은 작업량이 요구됩니다.
- ◆ 전류 과부하를 피하십시오. 회로에 장비 연결 전, 전원 공급 한도를 숙지하고 초과하지 마십시오. 항상 회로의 전기 사양을 호가인하여 위험한 상황 발생을 피하고 위험한 상황이 존재하는지 확인하십시오. 회로 과부하는 화재 및 장비 손상의 원인이 됩니다.



## 기술 지원

### 국제

- ◆ 온라인 기술 지원 – 문제 해결, 문서, 소프트웨어 업그레이드: <http://support.aten.com>
- ◆ 전원 지원은 iv 페이지 전화 연결 지원을 참조하십시오.

### 북미

E- 메일 지원		support@aten-usa.com
온라인 지원	문제 해결	<a href="http://www.aten-usa.com/support">http://www.aten-usa.com/support</a>
	문서	
	소프트웨어 업그레이드	
전화 연결 지원		1-888-999-ATEN 내선 4988 1-949-428-1111

본사와 연락할 때 사전에 다음과 같은 정보를 준비하십시오.

- ◆ 제품 모델 번호, 시리얼 번호, 구입일자
- ◆ 운영체제, 개정 레벨, 확장 카드 및 소프트웨어를 포함하는 컴퓨터 사양
- ◆ 오류 발생 시 표시된 오류 메시지
- ◆ 오류가 발생한 작동 순서
- ◆ 기타 도움이 될 만한 정보

## 사양

기능		US3312
컴퓨터 연결		2
포트 선택		Remote Port Selector
커넥터	콘솔 포트	1 x DisplayPort Female
		2 x USB Type-A Female
	KVM (컴퓨터) 포트	CPU 1: 1 x USB-C Male
		CPU 2: 1 x USB-C Male
LED	KVM 포트 (온라인/선택)	2 x White
케이블 길이	KVM	2 x 1.2 m
	원격 포트 선택기	1 x 1.8 m
에뮬레이션	키보드 / 마우스	N/A
비디오		4096 x 2160 @ 60 Hz

기능		US3312
시스템 요구 사양		<p>Windows USB-C 지원 컴퓨터:</p> <ul style="list-style-type: none"> <li>◆ Windows® 10 (32-bit / 64-bit) 이상</li> <li>◆ Intel 7세대 코어 프로세서(Kaby-Lake - HD 6XX 시리즈 통합 그래픽 내장) 이상</li> <li>◆ USB-C 포트를 통해 비디오를 출력하려면 DP Alt 모드를 지원해야 합니다.</li> <li>◆ Thunderbolt™ 3 이상 호환</li> </ul> <p>Mac USB-C 지원 컴퓨터:</p> <ul style="list-style-type: none"> <li>◆ MacBook 2015 이상</li> <li>◆ MacBook Pro 2016 이상</li> <li>◆ Mac OS X 10.12 이상</li> </ul> <p>USB-C 지원 스마트폰 / 태블릿:</p> <ul style="list-style-type: none"> <li>◆ Android 8.0 이상 / iPadOS 13.1 이상</li> <li>◆ USB-C 포트를 통해 비디오를 출력하려면 DP Alt 모드를 지원해야 합니다.</li> </ul>
소비 전력		<p>DC5V:0.74W:8BTU/h</p> <p><b>주의:</b></p> <ul style="list-style-type: none"> <li>◆ 와트 단위의 측정은 외부 부하가 없는 경우 장치의 일반적인 전력 소비량을 나타냅니다.</li> <li>◆ BTU/h 단위의 측정은 장치가 완전히 부하되었을 때의 전력 소비량을 나타냅니다..</li> </ul>
제품 환경	동작 온도	0 – 50°C
	보관 온도	-20 – 60°C
	습도	비응축 상태에서 0 – 80% RH

기능		US3312
제품 외관	재질	플라스틱
	무게	0.19 Kg (0.42 lb)
	크기 (L x W x H)	8.34 x 8.42 x 2.99 cm (3.28 x 3.31 x 1.18 in)

---

## ATEN 표준 보증 정책

---

### 하드웨어 보증 제한

ATEN은 구입 국가에서 최초 구입 일자일로부터 보증 기간 [2]년 동안 부품이나 기술상 결함에 대해서 하드웨어를 보증합니다(보증 기간은 특정 지역/국가별로 상이할 수 있습니다). 이 보증 기간은 ATEN LCD KVM 스위치의 LCD 패널을 포함합니다. UPS 제품은 장치 보증 기간이 [2]년이지만, 일부 제품은 추가로 [1]년 동안 보증됩니다. (세부 사항은 A+ 보증을 참조하십시오) 케이블이나 부속품은 표준 보증이 적용되지 않습니다.

### 하드웨어 제한 보증 보상 대상

ATEN은 보증 기간 동안 무상 수리 서비스를 제공합니다. 제품에 결함이 있으면 ATEN의 재량권으로 (1) 해당 제품을 새 부품이나 수리된 부품으로 수리하거나 (2) 전체 제품을 동일 제품 또는 결함 제품과 동일한 기능을 수행하는 유사 제품으로 교체하는 옵션을 수행할 수 있습니다. ATEN KOREA에서는 교체된 제품의 보증 기간은 최초 구매한 제품의 보증 기간을 승계 받아 적용합니다. 상품이나 부품이 교체되면, 교체 품목은 고객의 소유가 되며 교체된 품목은 ATEN 소유가 됩니다.

보증 정책에 관한 추가사항은 당사의 웹페이지를 방문하십시오:

<http://www.aten.com/global/en/legal/policies/warranty-policy>

© Copyright 2024 ATEN® International Co., Ltd.  
Released: 2024-07-17

ATEN and the ATEN logo are registered trademarks of ATEN International Co., Ltd. All rights reserved.  
All other brand names and trademarks are the registered property of their respective owners.