



## US3311

2 x 4 USB-C 3.2 Gen 1 주변기기 공유  
스위치 (충전 포트 내장)

| Duo Flex (최대 8K 지원)

사용자 설명서

## 규정 준수 성명문

---

연방 통신 위원회 간섭 성명: 연방 통신 위원회 간섭 성명

이 장비는 FCC 규칙 Part 15에 따라 Class B 디지털 장치 제한 준수 테스트를 완료했습니다.

이 제한은 장비가 주거지 환경에서 사용될 때 유해한 간섭으로부터 합리적인 보호 제공을 위해 설계되었습니다. 이 장비는 무선 주파수 에너지를 발생, 사용, 방출할 수 있으며, 지침 매뉴얼에 따라 설치되거나 사용되지 않을 시 무선 통신에 유해한 간섭을 유발할 수 있습니다. 그러나 특정 방법으로 설치해도 간섭이 발생하지 않는다고 보장할 수는 없습니다. 이 장비가 무선 또는 유선 수신에 유해한 간섭을 유발하는 경우 (장비를 껐다가 다시 켜서 확인 가능) 다음의 방법 중 하나 이상을 사용하여 간섭을 교정하는 것을 권장합니다.

- ◆ 수신 안테나의 방향 또는 위치를 변경합니다.
- ◆ 장비와 수신기 사이의 간격을 넓힙니다.
- ◆ 수신기가 연결된 것과 다른 회로의 콘센트에 장비를 연결합니다.
- ◆ 도움이 필요한 경우 대리점 / 숙련 무선 / 유선 기술자에게 문의하십시오.

이 장치는 FCC 규칙 Part15를 준수합니다. 작동 시에는 다음의 두 조건이 적용됩니다:

- (1) 이 장치는 유해한 간섭을 일으키지 않아야 하며,
- (2) 이 장치는 원하지 않는 작동을 유발할 수 있는 간섭을 포함한 모든 수신된 간섭을 수용해야 합니다.

FCC 주의: 준수 책임이 있는 당사자가 명시적으로 허가하지 않은 변경이나 개조는 사용자의 장비 작동 권한을 무효로 할 수 있습니다.



KCC 성명문

유선 제품용 / B급 기기(가정용 방송 통신 기기)

이 기기는 가정용 (B급) 전자파적합기기로서 주로 가정에서 사용하는 것을 목적으로 하며, 모든 지역에서 사용할 수 있습니다.

캐나다 산업부 성명서

이 Class B 디지털 장비는 캐나다 ICES-003을 준수합니다.

## **CAN ICES-003 (B) / NMB-003 (B)**

RoHS

이 제품은 RoHS를 준수합니다.

## 사용자 정보

### 온라인 등록

온라인 지원 센터에 제품을 등록하십시오:

국제	<a href="http://eservice.aten.com">http://eservice.aten.com</a>
----	---

### 유선 지원

유선 지원은 아래의 번호를 참조하십시오:

국제	886-2-8692-6959
한국	82-2-467-6789
중국	86-400-810-0-810
일본	81-3-5615-5811
북미	1-888-999-ATEN ext 4988
	1-949-428-1111

### 사용자 공지

본 매뉴얼에 포함된 모든 정보, 문서, 사양은 제조사의 사전 공지 없이 변경될 수 있습니다. 제조사는 이 문서의 내용에 관하여 명시적으로나 암묵적으로 대리나 보증을 하지 않으며 특히 어떠한 특정 목적에 관하여 상업성 또는 적합성에 관련하여 어떠한 보증을 하지 않습니다. 본 매뉴얼 상 제조사의 모든 소프트웨어는 현재 상태로 판매 되거나 라이선스가 부여됩니다. 구매 후 프로그램에서 결함이 발견되면, 구매자(제조사, 배급사 또는 판매자가 아닌)는 소프트웨어 결함으로 유발되는 모든 필요한 정비, 복구 및 기타 부수적이거나 결과적인 전체 손해 금액을 부담합니다.

이 시스템의 제조사는 이 장치에 행해진 비 허가 개조로 인해 유발된 모든 라디오 및/또는 TV 간섭에 대해 책임을 지지 않습니다. 이와 같은 간섭을 정정할 책임은 사용자에게 있습니다.

작동 전 올바른 작동 전압이 설정되지 않았다면 제조사는 시스템 작동에서 유발되는 어떠한 피해에도 책임이 없습니다. 사용 전 전압 설정이 맞는지 반드시 확인하십시오.

## 제품 정보

모든 ATEN 제품과 제한 없는 연결에 도움이 될 방법에 관한 정보는 ATEN 웹 페이지를 방문하거나 공식 ATEN 대리점에 문의하십시오. ATEN 웹 페이지에서 위치 및 전화번호 목록을 참조하십시오:

국제	<a href="http://www.aten.com">http://www.aten.com</a>
북미	<a href="http://www.aten-usa.com">http://www.aten-usa.com</a>

## 패키지 구성품

---

모든 구성품이 제대로 작동하는지 확인하십시오. 문제 발견 시 대리점에 문의하십시오.

US3311 2-포트 4K DisplayPort USB-C KVM 스위치 (충전포트 내장) 1개

USB-C 3.2 Gen 2 모든 기능을 갖춘 케이블 2개

USB-C 케이블 2개

포트 스위치 버튼 1개

사용자 설명서 1개

# 목차

규정 준수 성명문	ii
사용자 정보	iv
온라인 등록	iv
유선 지원	iv
사용자 공지	iv
제품 정보	v
패키지 구성품	vi
목차	vii
이 설명서에 관하여	ix
규칙	x
<b>1. 소개</b>	
개요	1
특징	2
호스트 요구사항	3
공지사항	4
하드웨어 개요	5
<b>2. 하드웨어 설정</b>	
장치 연결	7
작동	8
<b>3. ATEN KVM 유틸리티</b>	
ATEN KVM 유틸리티	9
지원되는 시스템	9
ATEN KVM 유틸리티 설치	9
ATEN KVM 유틸리티 열기	10
장치 페이지	12
스위치 핫키 구성	13
기본값으로 재설정	15
유지관리 페이지	16
펌웨어 업그레이드	17
지원 페이지	18
설정 페이지	19
Mac 사용자용 ATEN KVM 유틸리티	21
Mac ATEN KVM 유틸리티에 대해 알아두어야 할 사항	21
<b>4. 펌웨어 업그레이드 유틸리티</b>	
개요	23
펌웨어 업그레이드 패키지 다운로드	23
준비	24
업그레이드 시작	24

업그레이드 성공	26
업그레이드 실패	27

**부록**

안전 지침	29
일반사항	29
기술 지원	31
국제	31
복미	31
사양	32
ATEN 표준 보증 정책	34

---

## 이 설명서에 관하여

---

이 설명서는 US3311 장치에 관하여 최대한 도움을 드리기 위해 제공되었습니다. 이 설명서에서는 설치, 구성 및 작동에 관하여 모든 사항을 다룹니다. 이 설명서에서는 아래의 정보를 제공합니다.

**Chapter 1, 소개에서는** 2-포트 4K DisplayPort USB- C KVM USB-C 도킹 스테이션 (충전포트 내장) 관하여 소개합니다. 장치의 목적, 특징 및 사용의 장점과, 전면, 측면, 후면 패널 컴포넌트가 설명되어 있습니다.

**Chapter 2, 하드웨어 설치에서는** 안전하게 빠른 설비 설치에 필수 단계를 설명합니다.

**Chapter 3, ATEN KVM 유틸리티에서는** ATEN KVM 유틸리티 다운로드 및 설치 방법과 소프트웨어 사용 방법을 설명합니다.

**Chapter 4, 펌웨어 업그레이드 유틸리티는** US3311의 펌웨어 파일 다운로드 방법 및 유틸리티를 사용한 장치 업그레이드 방법을 설명합니다.

**부록에서는** 안전 지침과 주의사항 목록, ATEN 기술 지원 연락처 정보, 제품 사양 및 기타 기술 정보를 제공합니다.

---

주의:

- ◆ 이 설명서를 주의 깊게 읽고 설치 및 작동 절차를 주의하여 자치 및 연결된 장치의 손상을 예방하십시오.
- ◆ 설명서 발매 후 제품 기능이 추가, 개선, 또는 제거되었을 수 있습니다.

<http://www.aten.com/global/en/>를 방문하여 최신 버전 사용자 설명서를 참조하십시오.

---

## 규칙

이 매뉴얼에서는 다음과 같은 규칙을 사용합니다:

Monospaced    입력해야 하는 텍스트를 나타냅니다.

[ ]            눌러야 하는 키를 나타냅니다. 예를 들어 [Enter]는 엔터 키를 누르는 것을 의미합니다. 만약 키를 함께 눌러야 할 경우 [Ctrl+Alt]처럼 괄호 속 두 개 키 사이에 더하기 부호가 표시됩니다.

1.            번호가 매겨진 목록은 절차의 순차적인 단계를 나타냅니다.

◆            총알 모양은 정보를 제공하며 순차적인 단계를 의미하지는 않습니다.

→            다음에 나올 사항의 옵션을 선택하는 것을 나타냅니다(예: 메뉴에서 또는 대화창에서 등). 예를 들어 Start → Run는 Start는 Start 메뉴를 열고 그 다음으로 Run을 선택하는 것을 의미합니다.

▲            중요한 정보를 의미합니다.

# Chapter 1

## 소개

### 개요

---

2개의 USB-C 장치 간 쉬운 제어와 원활한 전환을 위해 설계된 USB3311은 KVM 스위치와 4 x USB Type-A 포트, 1 x DisplayPort, 1 x USB-C PD 입력, 1 x DC 잭 입력이 내장된 KVM 스위치와 멀티포트 도킹 스테이션을 결합한 2-in-1 솔루션입니다. 포트 전환 버튼을 한 번 눌러 한 대 노트북에서 다른 노트북으로 빠르게 전환할 수 있으며, 2대 호스트 장치에서 동일한 USB 주변장치와 싱글 DisplayPort 모니터 사용이 가능합니다. 워크스테이션 전환 또는 주변장치 분리의 수고 없이 업무 효율성을 높일 수 있습니다.

다른 주목할 만한 사항으로는 최대 8K 7680 x 4320, 4K 3840 x 2160 @ 144/120/60Hz\*의 비디오 해상도 지원이 있으며, 모든 비디오 세부사항을 선명한 UHD 품질로 표시합니다. US3311은 고속 다운스트림 장치를 지원하면서 최대 5Gbps의 데이터 전송 속도의 4-포트 USB 3.2 Gen 1 Type-A 허브입니다. Power Delivery 3.0 기술로 최대 100W로 호스트 장치를 충전할 수 있어 USB-C 전원 아답터로 노트북에 최대 전력을 제공할 수 있습니다. US3311은 업무 공간을 절약하고, Mac 노트북의 기능과 연결성을 확장하여 강력한 USB-C 워크스테이션을 창조합니다.

---

주의: 호스트 장치 및 해당 액세스리가 Thunderbolt 4 또는 USB 4.0, DP 1.4 사양을 충족하며 최대 4K @ 144/120Hz 및 8K 해상도 제공 여부를 확인하십시오. 비디오 출력 해상도 4K @ 60Hz 초과 시 USB 대역폭이 USB 2.0으로 제한될 수 있습니다.

---

## 특징

---

- ◆ 2개 USB-C 호스트 장치용 2-in-1 솔루션 – KVM 스위치 및 4 x USB 3.2 Gen 1 Type-A 포트, 1 x DisplayPort, 1 x USB-C PD 입력, 1 x DC 잭 입력 내장 USB-C 도킹 스테이션 조합
- ◆ DP 1.4 Alt 모드 지원
- ◆ 우수한 비디오 품질 – 최대 8K 7680 x 4320, 4K 3840 x 2160 @ 144 / 120 / 60 Hz\*
- ◆ ATEN Video DynaSync™ 기술 – 디스플레이 설정 항상 최적화
- ◆ USB 3.2 Gen 1 호환
- ◆ 최대 5 Gbps 데이터 전송 속도
- ◆ PD 3.0 최대 100W USB PD 충전 지원
  - USB-C 전원 아답터를 통해 최대 전력 노트북에 공급 가능
- ◆ 제공되는 포트 전환 버튼 또는 ATEN KVM 유틸리티 앱을 통한 핫키 세트로 호스트 장치 선택 가능
- ◆ 플러그 앤 플레이 – 드라이버 불필요

---

주의: 호스트 장치 및 해당 액세서리가 Thunderbolt 4 또는 USB 4.0, DP 1.4 사양을 충족하며 최대 4K @ 144/120Hz 및 8K 해상도 제공 여부를 확인하십시오. 비디오 출력 해상도 4K @ 60Hz 초과 시 USB 대역폭이 USB 2.0으로 제한될 수 있습니다.

---

---

## 호스트 요구사항

---

다음의 운영체제를 갖춘 USB-C 지원 컴퓨터 또는 스마트폰 / 태블릿:

- ◆ Windows® 10 (32-bit / 64-bit) 7th-Gen Intel Core Processor 이상
  - ◆ Windows 10 version 2004
  - ◆ Windows 11 version 21H2
- ◆ MacOS X 10.12 이상
  - ◆ MacBook Pro 10.15.4
  - ◆ MacBook Air 11.3.1
  - ◆ Mac mini OS 11.3.1
  - ◆ Mac mini OS 12.3.1
  - ◆ MacBook Air 13" (A1932) 2018 macOS Monterey 12.2.1
  - ◆ Mac mini (A1993) 2018 macOS Monterey 12.4
- ◆ iPadOS 13.1 이상
  - ◆ iPad Pro 11 (A2377) iPadOS 15.1
- ◆ Android 8.0 이상
  - ◆ Huawei Mate 20.Harmony OS 2.0.0
  - ◆ Samsung Galaxy S21 Android 11
  - ◆ Samsung Galaxy Tab S7+ Android 12
- ◆ iOS 17.1 이상
  - ◆ Apple iPhone 15 Pro 시리즈

---

주의: USB-C 포트를 통해 비디오를 전송하려면, 컴퓨터가 USB-C 포트를 통한 DP Alt 모드를 지원하며 모드가 활성화 되었는지 확인하십시오.

---

## 공지사항

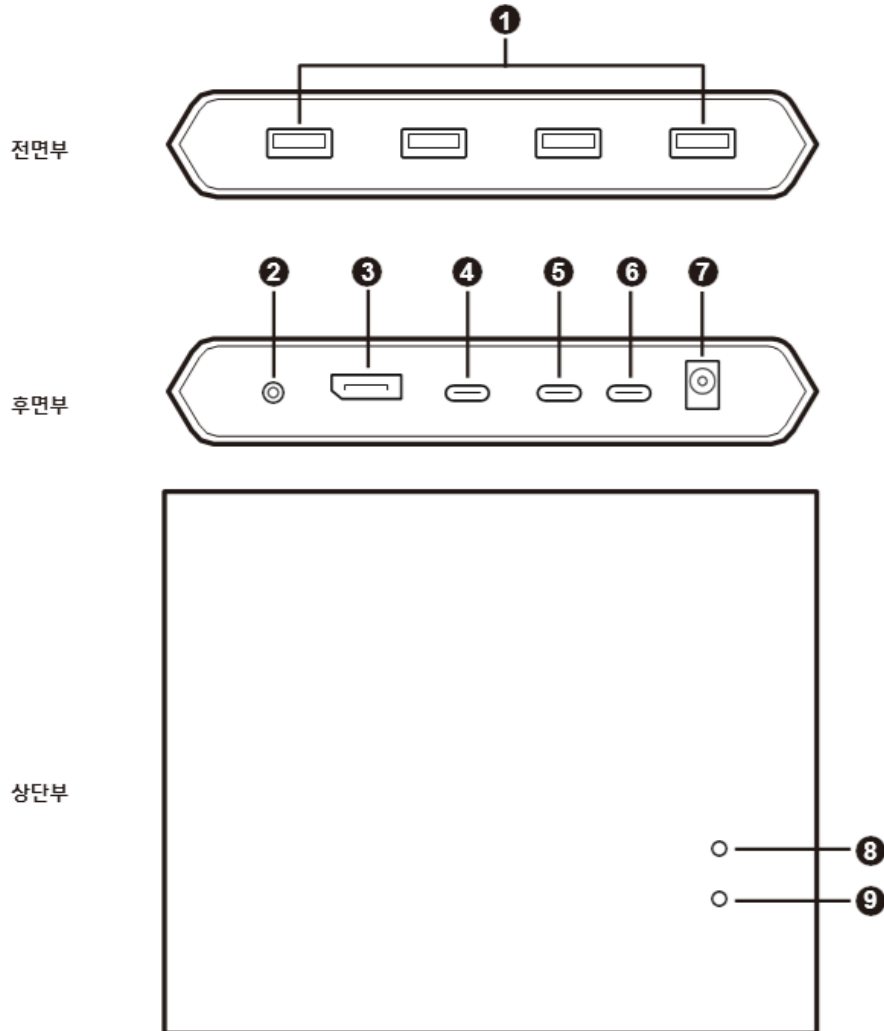
Samsung Dex는 삼성전자가 등록한 애플리케이션입니다. US3311은 삼성전자에서 제조, 후원, 라이선스 부여 또는 배포되지 않습니다.

Huawei Desktop 모드는 Huawei Technologies가 등록한 애플리케이션입니다. US3311은 Huawei Technologies에서 제조, 후원, 라이선스 부여 또는 배포되지 않습니다.

아래 표는 지원되는 모바일 장치 목록입니다:

삼성	화웨이	HTC	LG
Samsung Galaxy S8	Huawei P20	HTC U11	LG V20
Samsung Galaxy S8+	Huawei P20 Pro	HTC U Ultra	
Samsung Galaxy S9			
Samsung Galaxy S9+			
Samsung Galaxy S10			
Samsung Galaxy S10+			
Samsung Galaxy S10e			
Samsung Galaxy Note 8			
Samsung Galaxy Note 9			

## 하드웨어 개요



순번	컴포넌트	설명
전면부		
1	USB Type-A 포트	USB 마우스, USB 키보드, 카메라, USB 헤드셋, 외장 하드 드라이브 등 최대 4개의 USB 주변 장치를 연결합니다. 주의: 이 포트는 USB 3.2 Gen 1와 호환됩니다.
후면부		
2	포트 전환 버튼용 잭	포트 전환 버튼을 여기에 연결합니다. 두 컴퓨터 간 KVM 제어를 전환하려면 버튼을 클릭하십시오.

순번	컴포넌트	설명
3	디스플레이 출력 포트	비디오 디스플레이용 DisplayPort 지원 모니터에 연결합니다.
4	USB-C 포트 (소스 2)	여기에서 USB-C 소스 장치에 연결합니다. 주의: 이 USB-C 포트는 최대 5V, 3A, 15W용 iPad와 같은 장치 충전을 지원합니다. 충전 전 장치 전락 사양을 확인하십시오.
5	USB-C 포트 (소스 1)	USB-C 소스 장치를 여기에 연결합니다.
6	USB-C 포트 (전원)	USB-C 포트 (포트 1)에 연결된 소스 장치의 노트북 PD 충전용 노트북 전원 아답터를 연결합니다. 주의: <ul style="list-style-type: none"> <li>◆ 이 USB-C 포트 (전원)는 5V, 15V 및 20V 출력으로 USB-C PD 노트북을 충전할 수 있습니다. USB-C 전원 아답터는 이 구성품에 제공되지 않습니다.</li> <li>◆ 장치 충전을 위해, 65W 이상의 Limited Power Source (LPS) 인증 USB-C PD 전원 아답터를 권장합니다. 기본 USB 기능 및 비디오 출력 시스템 전원 요구사항은 최소 5V, 3A입니다.</li> </ul>
7	전원 잭	전원 아답터를 여기에 연결합니다.
상단부		
8	포트 1 상태 LED	LED는 콘솔과 일치합니다. 콘솔이 전환되면, 해당 LED에 불이 들어옵니다.
9	포트 2 상태 LED	

# Chapter 2

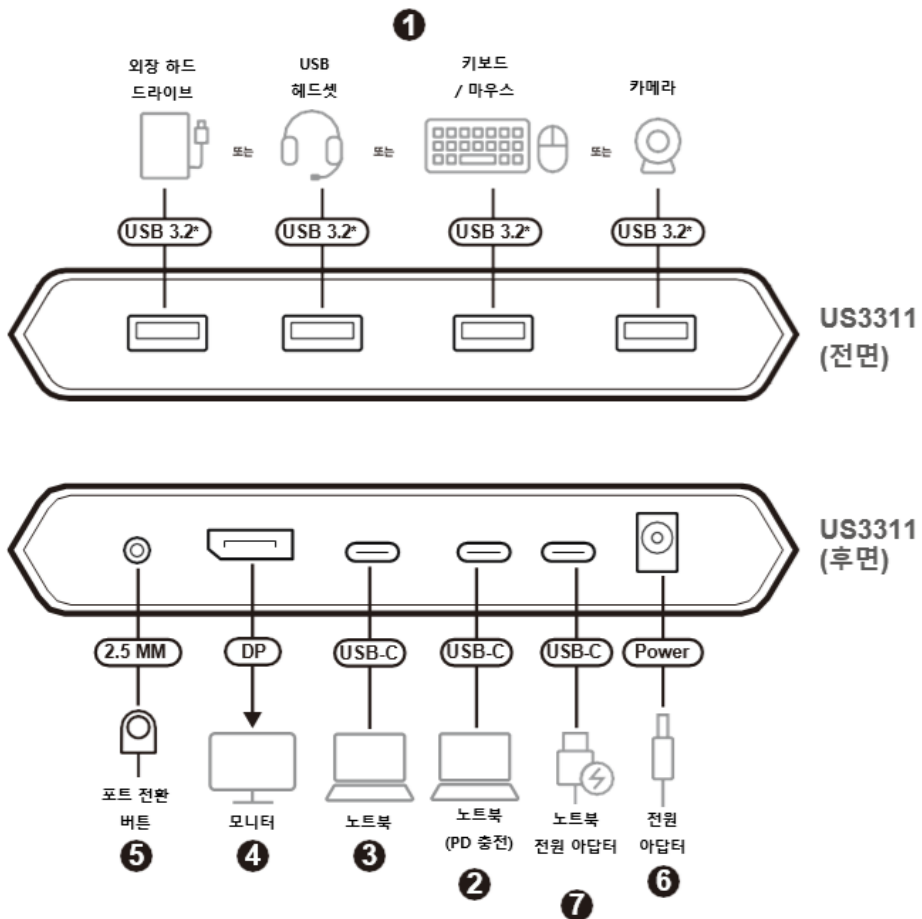
## 하드웨어 설치



1. 29페이지의 *안전 지침*에서 장치 배치 관련 안전 정보를 확인하십시오.
2. 전원 서지 또는 정전기로부터 설비 손상 예방을 위해, 연결된 모든 장치를 알맞게 접지하는 것이 중요합니다.

### 장치 연결

아래를 단계별로 수행하여 US3311 장치를 연결하십시오.



\* 표시된 포트는 USB 3.2 Gen 1 호환입니다.

1. USB 마우스, USB 키보드, 프린터 또는 외장 하드 드라이브와 같은 최대 4개의 USB 주변장치를 장치의 USB Type-A 포트에 연결하십시오.
2. USB-C 소스 장치를 장치의 USB-C 포트 (소스 1)에 연결하십시오.
3. 다른 USB-C 소스 장치를 장치의 USB-C 포트 (소스 2)에 연결하십시오.
4. DisplayPort 지원 디스플레이를 장치의 DisplayPort 출력 포트에 연결하십시오.
5. 제공되는 포트 전환 버튼을 표시된 잭에 연결하십시오.
6. 전원 아답터를 장치의 전원 잭에 연결하십시오.
7. (선택사항) 소스 장치를 PD 노트북 충전용 USB-C 포트 (전원)에 연결하십시오.

주의: 장치 충전의 경우, 65W 이상의 Limited Power Source (LPS) 인증 USB-C PD 전원 아답터를 권장합니다. 기본 USB 기능과 비디오 출력용 시스템 전원 요구사항은 최소 5V, 3A입니다.

## 작동

- ◆ 포트 전환 버튼을 눌러 2대 USB-C 소스 장치 간 KVM 제어를 전환합니다. 선택한 포트에 해당하는 포트 LED에 흰색 불이 들어옵니다.
- ◆ 포트 스위치 버튼을 3초간 길게 눌러 레인 2와 레인 4의 모드를 전환합니다. 모니터 사양을 잘 모르거나 모니터 호환성 문제가 발생하는 경우 포트 스위치 버튼을 사용하여 최적의 비디오 성능을 위해 레인 모드를 조정하십시오.
- ◆ US3311의 레인2와 레인4 모드를 전환할 때 USB 표준 및 비디오 해상도는 아래 표를 참조하십시오. 포트 1 및 포트 2 상태 LED가 한 번 켜지면 US3311이 레인2 모드로 전환되었음을 나타내고, 두 번 켜지면 US3311이 레인4 모드로 전환되었음을 나타냅니다.

	DP 1.2		DP 1.4	
	USB	해상도	USB	해상도
레인 2 (기본)	3.0	4K30 Hz	3.0	4K60 Hz
레인 4	2.0	4K60 Hz	2.0	8K60 Hz

# Chapter 3

## ATEN KVM 유틸리티



29페이지의 *안전 지침*에서 장치 배치 관련 안전 정보를 확인하십시오.

### ATEN KVM 유틸리티

---

ATEN KVM 유틸리티 소프트웨어로 포트 전환 핫키 설정, Video DynaSync 및 USB 자동 제거 활성화/비활성화, 기본값으로 장치 재설정, US3311 환경 구성 백업 또는 복원을 수행할 수 있습니다.

ATEN KVM 유틸리티를 지원을 위해 US3311 펌웨어 버전이 v1.0.064 이상인지 확인 하십시오.

펌웨어를 US3311로 업그레이드하는 방법은 23페이지 *펌웨어 업그레이드 유틸리티*를 참조 하십시오.

#### 지원되는 시스템

ATEN KVM 유틸리티는 다음의 모바일 운영 체제를 지원합니다:

운영 체제	지원 버전
Windows	Windows 10 이상
MacOS	버전 12 이상

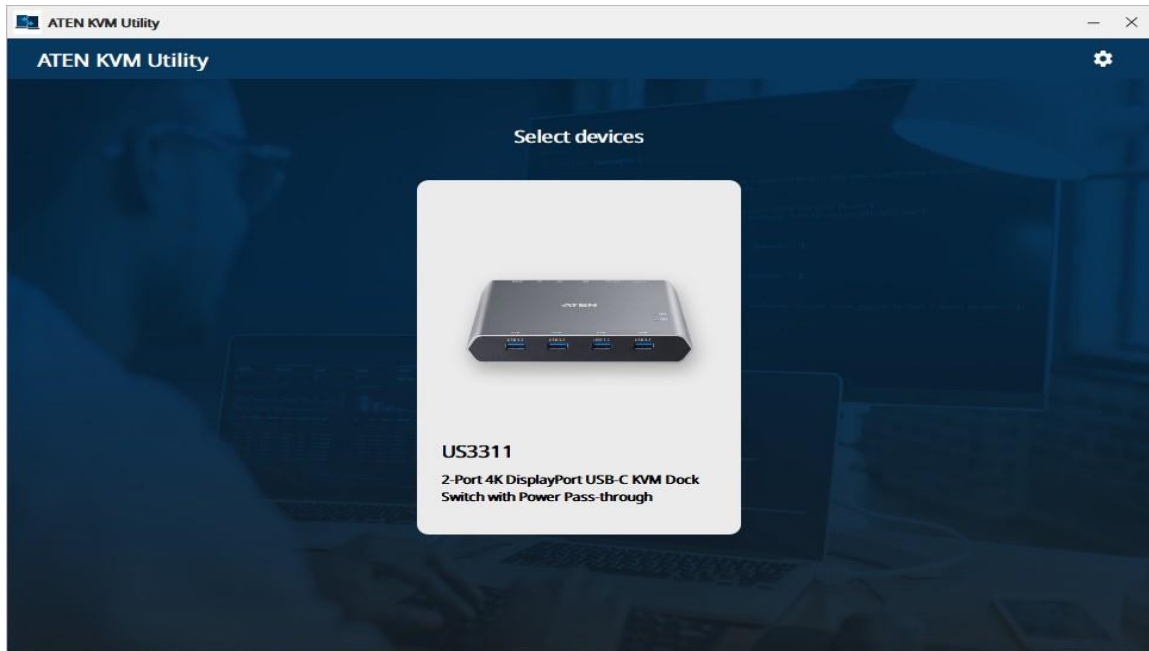
#### ATEN KVM 유틸리티 설치

Microsoft Store(Windows) 또는 App Store(MacOS)에서 "ATEN KVM 유틸리티"를 검색하여 다운로드 하고 컴퓨터에 설치하십시오.

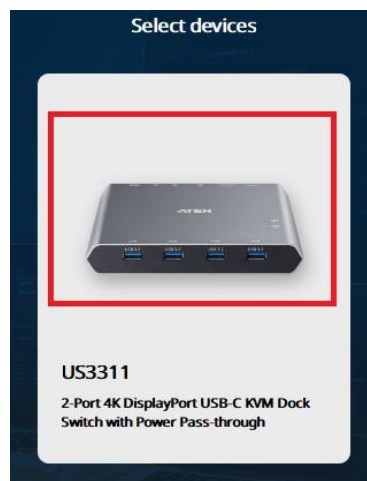
## ATEN KVM 유틸리티 열기

2대 PC에 성공적으로 ATEN KVM 유틸리티를 설치하면, ATEN KVM 유틸리티 작동을 위해 US3311이 두 대의 PC에 연결되어 있는지 확인하십시오. ATEN KVM 유틸리티를 열려면 아래 단계를 수행하십시오.

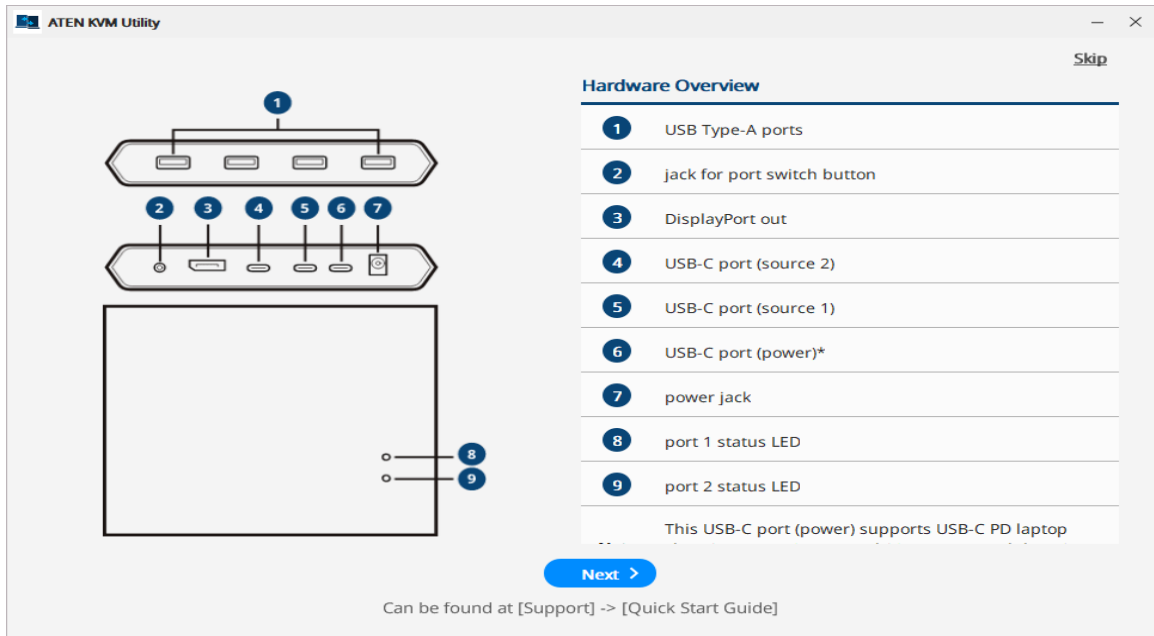
1. 유틸리티를 열면 아래와 같은 화면이 나타나야 합니다.



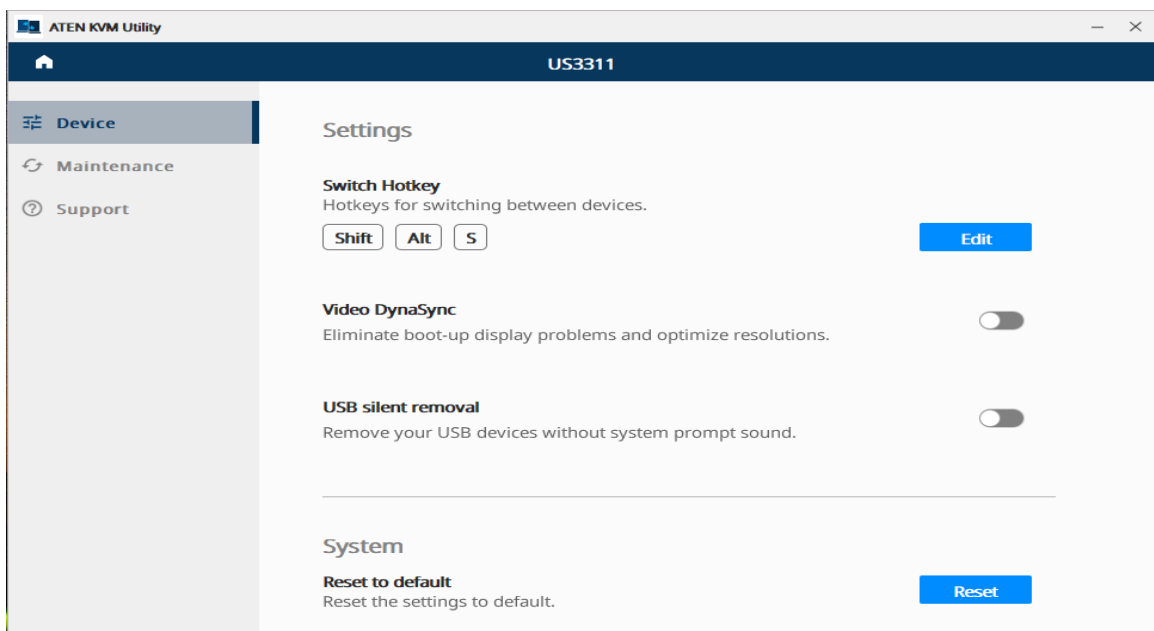
2. 클릭하여 PC에 연결된 US3311을 선택하십시오.



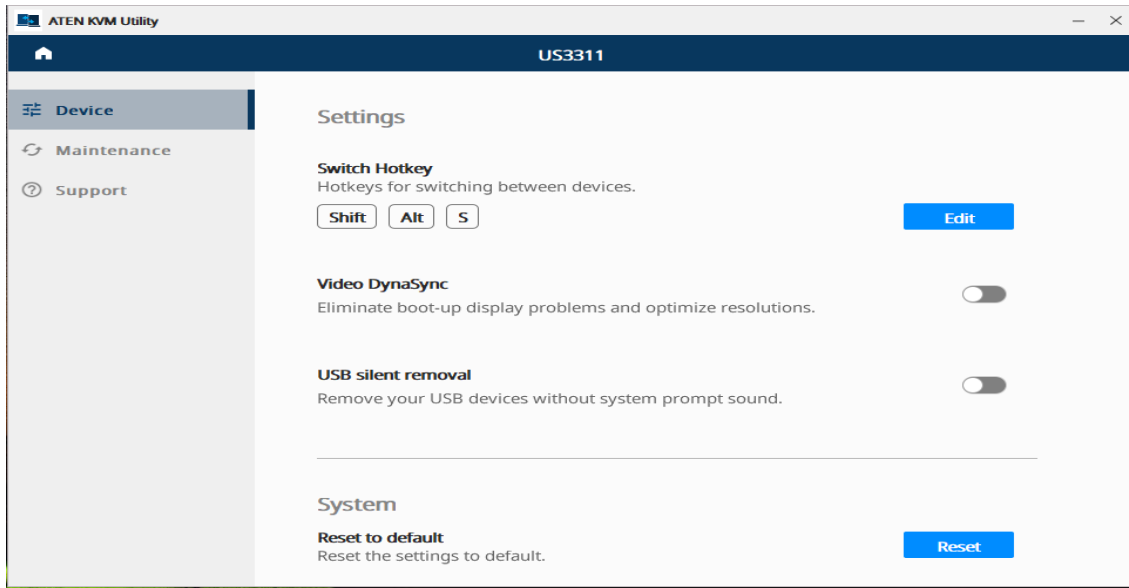
3. 튜토리얼 페이지가 나타납니다. Skip을 클릭하여 빠른 시작 가이드 튜토리얼을 건너뛰거나 Next >를 클릭하여 빠른 시작 가이드를 시작할 수 있습니다.



3. 유틸리티 메인 페이지가 나타납니다.



장치 페이지



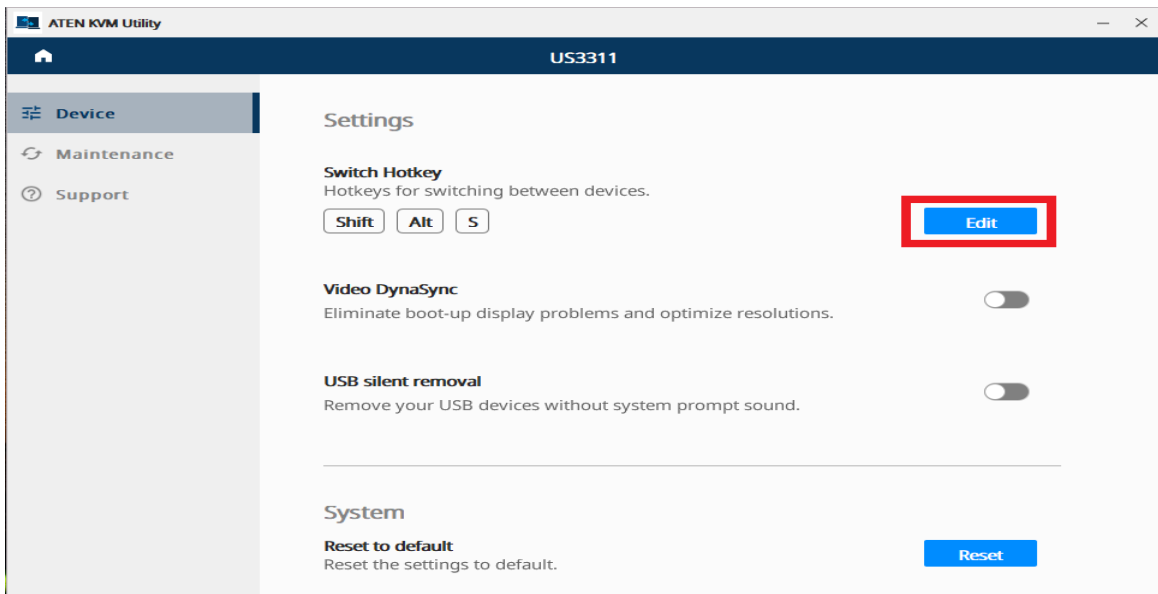
기능	설명
Switch Hotkey (핫키 전환)	<ul style="list-style-type: none"> <li>◆ 포트 전환 핫키를 의미합니다.</li> <li>◆ Windows ATEN KVM 유틸리티용 기본 포트 전환 핫키는 [Shift] + [Alt] + [S] 입니다.</li> <li>◆ Mac ATEN VKM 유틸리티용 기본 포트 전환 핫키는 [Shift] + [Option] + [S] 입니다.</li> <li>◆ Edit을 클릭하여 새로운 포트 전환 핫키 조합을 구성하십시오. 13페이지 <i>전환 핫키 구성</i> 참조하십시오.</li> </ul>
Video DynaSync (비디오 DynaSync)	Video DynaSync 기능을 활성화 / 비활성화 합니다. 활성화 되면, 부팅 디스플레이 문제를 제거하고 해상도를 최적화 합니다. 주의: 비디오 DynaSync가 활성화 되었을 때 모니터 호환성 문제가 발생하는 경우, 비디오 DynaSync를 비활성화 하십시오.
USB Silent Removal (USB 음소거 제거)	USB 음소거 제거 기능을 활성화 / 비활성화 합니다. 활성화 된 경우, USB 주변장치 제거 또는 전환 시 시스템이 알림 소리가 음소거 됩니다. 주의: 이 기능은 MAC ATEN KVM 유틸리에서는 지원되지 않습니다.

기능	설명
Reset to Default (기본값으로 재설정)	US3311을 기본 설정으로 재설정 합니다. 15페이지 <i>기본값 재설정</i> 을 참조하십시오.

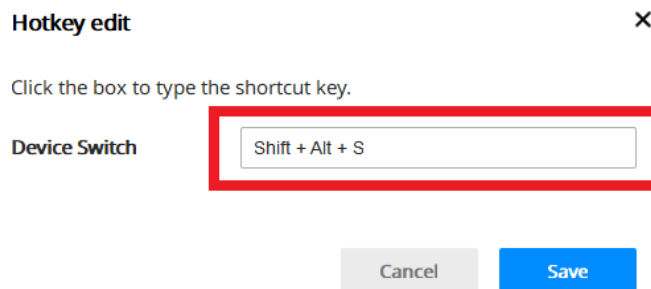
## 핫키 전환 구성

포트 전환 핫키를 구성하려면 아래를 순서대로 수행하십시오.

1. 장치 페이지에서 Edit (편집)을 클릭하십시오.



2. 구성 페이지가 나타납니다. Device Switch (장치 전환) 박스를 클릭하여 새로운 포트 전환 핫키 조합을 구성하십시오.



3. 조합은 [Shift], [Ctrl], [Alt] (Windows), [Opt] (Mac), [Win] (Windows) 또는 [Command] (Mac) 키와 키보드의 다른 키로 시작해야 합니다. 조합이 설정되면 Save (저장)를 클릭하십시오.

---

주의:

- ◆ Mac은 [Caps Lock], [F1]~[F12], [Eject]를 단축키 조합으로 사용할 수 없습니다.
  - ◆ 타사 외부 키보드를 사용 시, 기본 포트 전환 단축키, 단축키 조합 및 구성은 타사 키보드가 지원되는 운영 체제에 따라 다릅니다. 예: Windows 타사 외부 키보드가 있는 Mac 노트북 기본 포트 전환 단축키가 이제 [Shift] + [Opt] + [S] 대신 [Shift] + [Alt] + [S]이며 [Alt]는 핫키 조합으로 사용할 수 있습니다.
- 

Hotkey edit

×

Click the box to type the shortcut key.

Device Switch

Shift + T

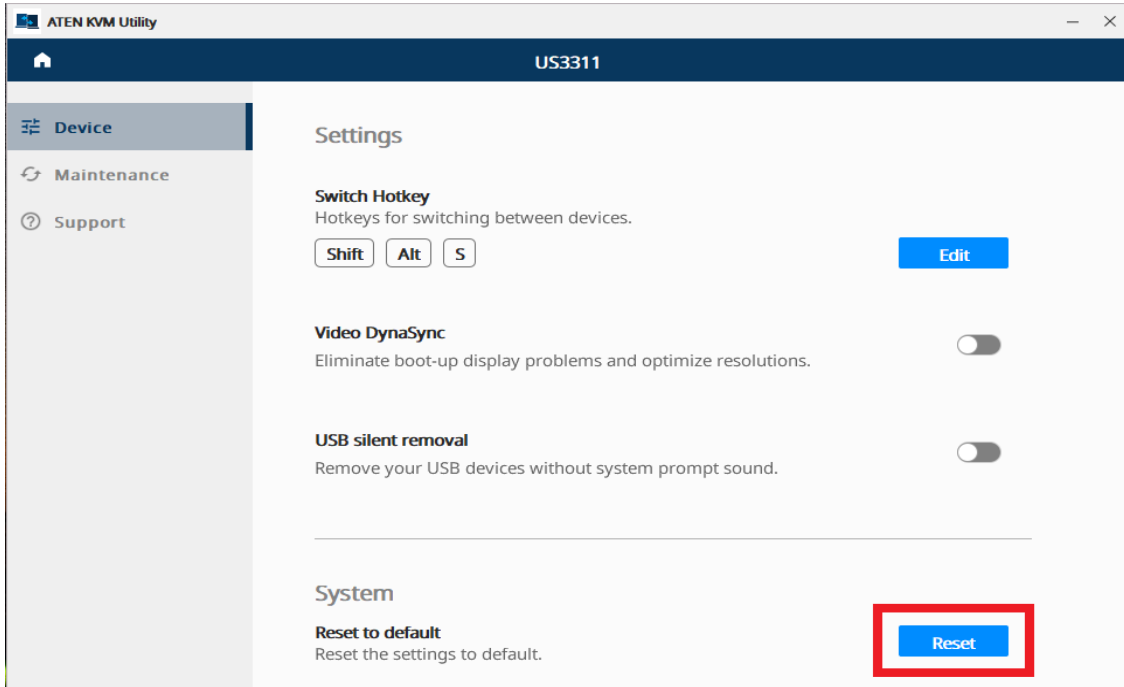
Cancel

Save

## 기본값으로 재설정

US3311을 기본값으로 재설정하려면, 아래를 순서대로 수행하십시오.

1. 장치 페이지에서 Reset (재설정)을 클릭하십시오.



2. 경고 페이지가 나타나면 Reset (재설정)을 다시 클릭하십시오.

### Reset to default

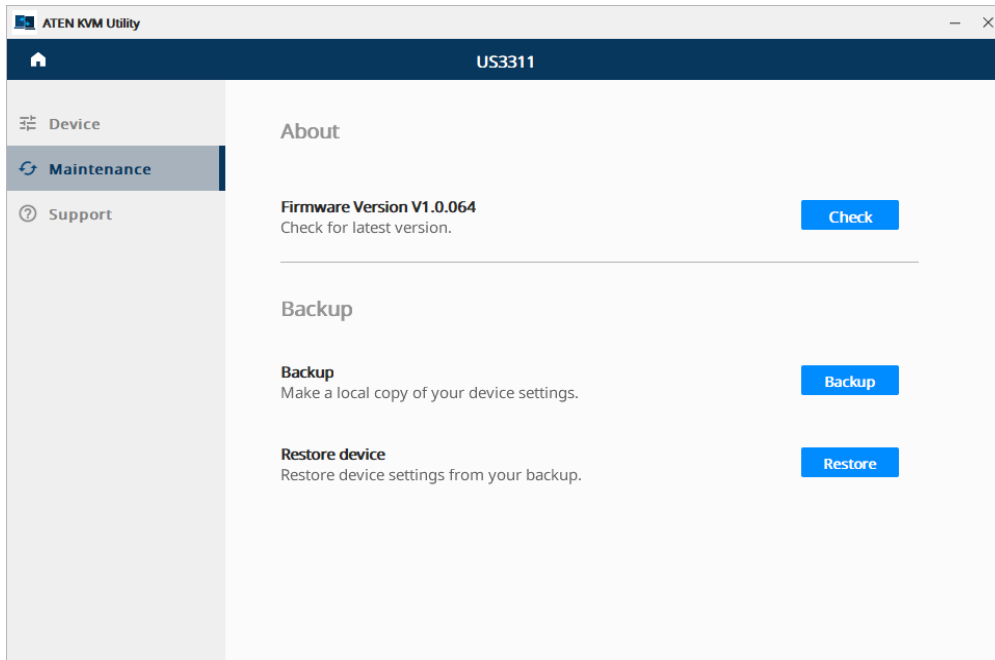


Are you sure you want to reset the device setting to factory default?

Cancel

Reset

유지관리 페이지



기능	설명
Firmware Version (펌웨어 버전)	<ul style="list-style-type: none"> <li>◆ US3311의 펌웨어 버전을 의미합니다.</li> <li>◆ Check를 클릭하여 US3311에서 업그레이드 가능한 최신 펌웨어를 확인하십시오.</li> </ul>
Backup (백업)	Backup (백업)을 클릭하여 추후 사용을 위해 현재 구성을 백업하십시오.
Restore (복구)	Restore (복구)를 클릭하여 현재 사용을 위해 이전 구성을 복구하십시오.

## 펌웨어 업그레이드

최신 버전 펌웨어로 업그레이드를 위해, Check (확인)을 클릭하면 업그레이드 가능한 펌웨어가 있는 경우 아래 화면이 나타납니다.

**New Firmware Version** ✕

Please read the following carefully before downloading

**Non-Warranted Software**  
 Important : Read carefully before using the software. Aten international (hereinafter 'aten') will license the software to you only if you first accept the terms of this agreement. By using, installing, or otherwise using the software you agree to be bound by the terms and conditions stated . If you do not agree to the terms and conditions, do not install, copy, or use the software.

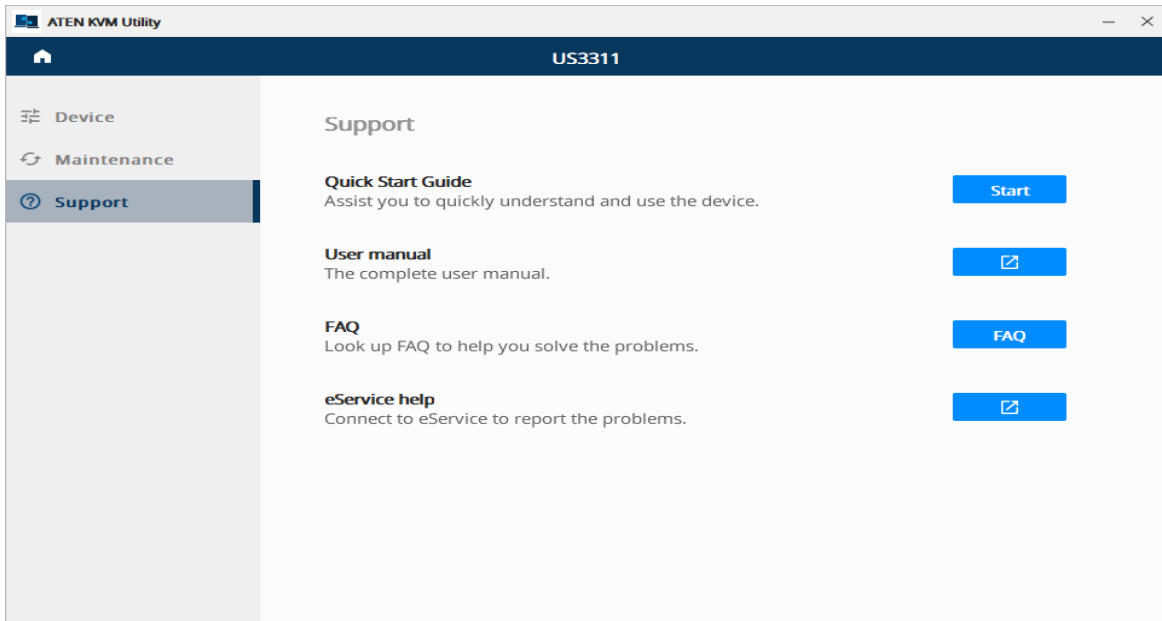
The software is owned by Aten International Ltd., Co. or one of its subsidiaries, and is copyrighted and licensed, not





[About this version](#)

Skip This Version
Remind Me Later
Download

기능	설명
Skip This Version (이 버전 건너뛰기)	클릭하여 펌웨어 업그레이드를 건너뛸니다.
Remind Me Later (나중에 다시 알림)	클릭하여 업그레이드 없이 현재 펌웨어를 계속 사용합니다. 시스템이 나중에 펌웨어 업그레이드를 다시 알립니다.
Download (다운로드)	클릭하여 US3311에서 사용 가능한 최신 펌웨어를 다운로드 및 업그레이드 합니다.


지원 페이지

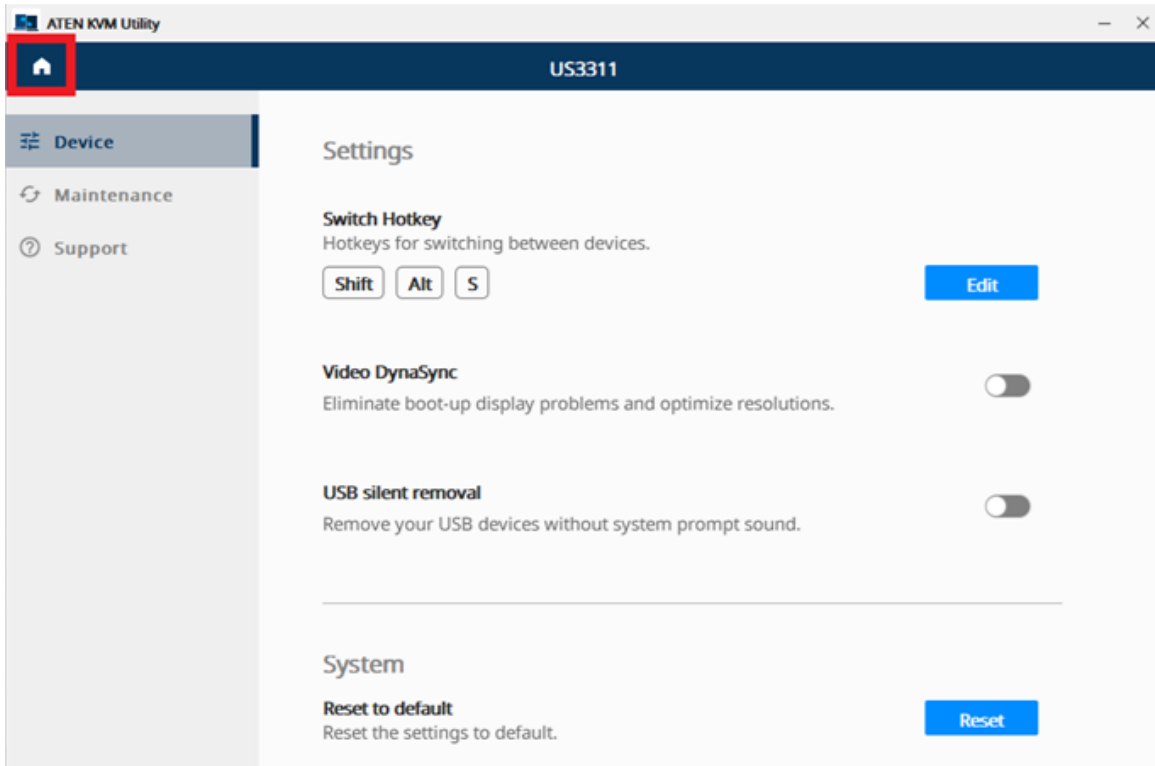



기능	설명
Quick Start Guide (빠른 시작 가이드)	 를 클릭하여 ATEN KVM 유틸리티에서 QSG를 실행합니다.
User Manual (사용자 설명서)	 를 클릭하여 참조를 위해 최신 US3311 사용자 설명서를 불러옵니다.
FAQ	 를 클릭하여 문제 해결을 위한 모든 FAQ를 검색합니다.
eService Help (eService 도움말)	 를 클릭하여 ATEN eService 지원 페이지를 불러옵니다.

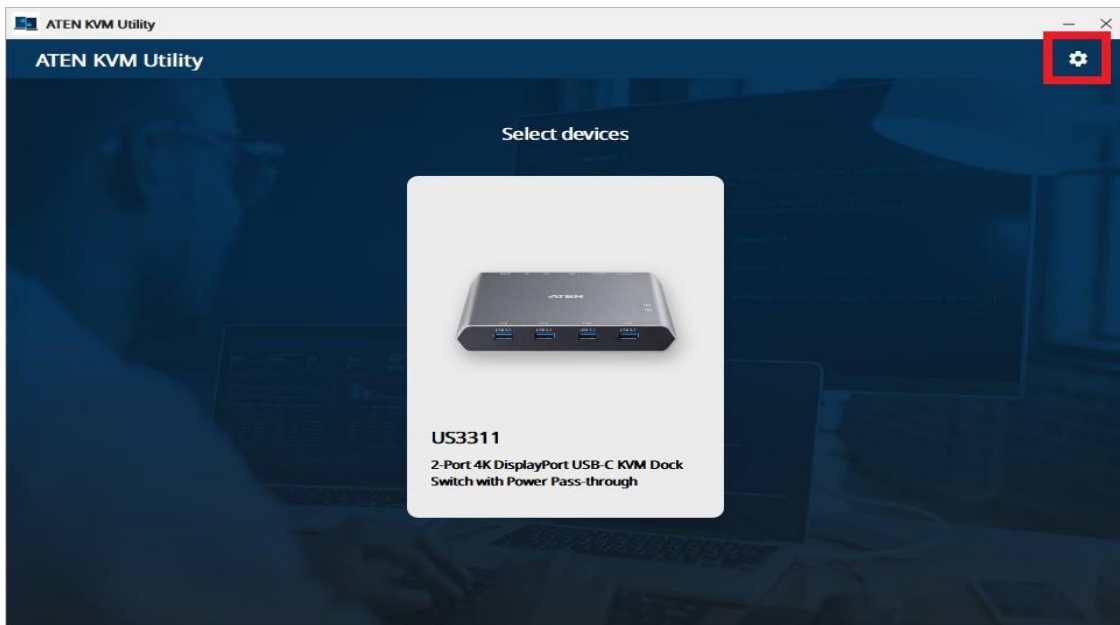
## 설정 페이지

설정 페이지에서 ATEN KVM 유틸리티 언어 설정 및 시작 시 실행 기능의 활성화 / 비활성화를 수행할 수 있습니다. 설정 페이지에 액세스 하려면 아래를 순서대로 수행하십시오.

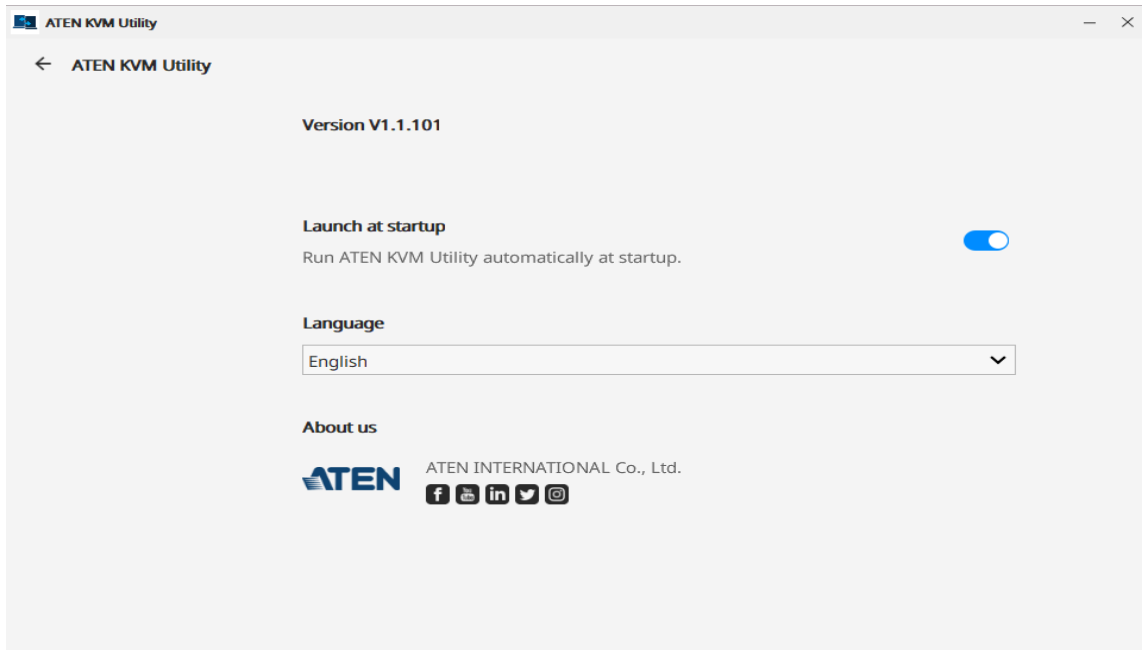
1. ATEN KVM 유틸리티 구성 페이지에서  를 클릭하십시오.



2. 아래 화면이 나타나면  를 클릭하십시오.



3. 설정 페이지가 나타납니다.



기능	설명
Version (버전)	ATEN KVM 유틸리티의 앱 버전을 나타냅니다.
Launch at Startup (시작 시 실행)	시작 시 실행 기능을 활성화 / 비활성화합니다. 활성화되면 시스템이 시작 시 ATEN KVM 유틸리티를 자동으로 실행합니다.
Language (언어)	ATEN KVM 유틸리티의 언어를 선택합니다.
About Us (정보)	ATEN을 팔로우 할 수 있는 위치를 표시합니다.

## Mac 사용자용 ATEN KVM 유틸리티

---

Mac ATEN KVM 유틸리티는 Windows ATEN KVM 유틸리티와 유사하지만, Mac ATEN KVM 유틸리티는 USB 자동 제거 (12페이지 *USB 음소거 제거*)를 지원하지 않는 차이점이 있습니다.

### Mac ATEN KVM 유틸리티에 대해 알아두어야 할 것

- ◆ Mac 사용자용 전환 핫키 구성 시 [Caps Lock], [F1]~[F12], [Eject]는 단축키 조합으로 사용할 수 없습니다. 12페이지 *핫키 전환*을 참조하십시오.
- ◆ ATEN KVM 유틸리티를 처음부터 실행하려면 바탕 화면에서 아이콘을 클릭하는 대신 메뉴 표시줄에서 ATEN KVM 유틸리티를 실행하십시오.
- ◆ ATEN KVM 유틸리티가 실행되면, ATEN KVM 유틸리티 최소화 및 바탕화면 아이콘으로 ATEN KVM 유틸리티를 불러올 수 있습니다.

이 페이지는 빈 페이지입니다.

## Chapter 4

# 펌웨어 업그레이드 유틸리티

### 개요

---

새로운 펌웨어 버전이 출시되면 새 펌웨어 업그레이드 패키지가 ATEN 웹사이트에 게시됩니다. 웹 사이트를 주기적으로 확인해 최신 정보 및 패키지를 확인하십시오.

#### 펌웨어 업그레이드 패키지 다운로드

아래를 수행하여 펌웨어 업그레이드 패키지를 다운로드 하십시오:

1. 웹사이트에서 *지원 센터 - 다운로드*로 이동해 장치 모델을 선택하거나, US3311 제품 페이지에서 *지원 및 다운로드* 탭을 클릭한 후 *소프트웨어 & 드라이버*로 이동하십시오. 가능한 펌웨어 업그레이드 패키지 목록이 나타납니다.
2. 설치하려는 펌웨어 업그레이드 패키지를 선택하고 (보통 최신 버전) 컴퓨터에 다운로드하십시오.

## 펌웨어 업그레이드 모드 시작

아래를 수행하여 펌웨어 업그레이드를 준비하십시오:

1. US3311의 전원이 꺼져 있는지 확인한 후 US3311에 연결된 포트 스위치 버튼을 길게 누르십시오.
2. 전원 어댑터 케이블을 전원 잭에 연결하여 US3311의 전원을 켜십시오. 포트 1 상태 LED와 포트 2 상태 LED가 0.5초마다 한 번씩 동시에 깜빡이면 펌웨어 업그레이드 모드가 활성화된 것입니다.

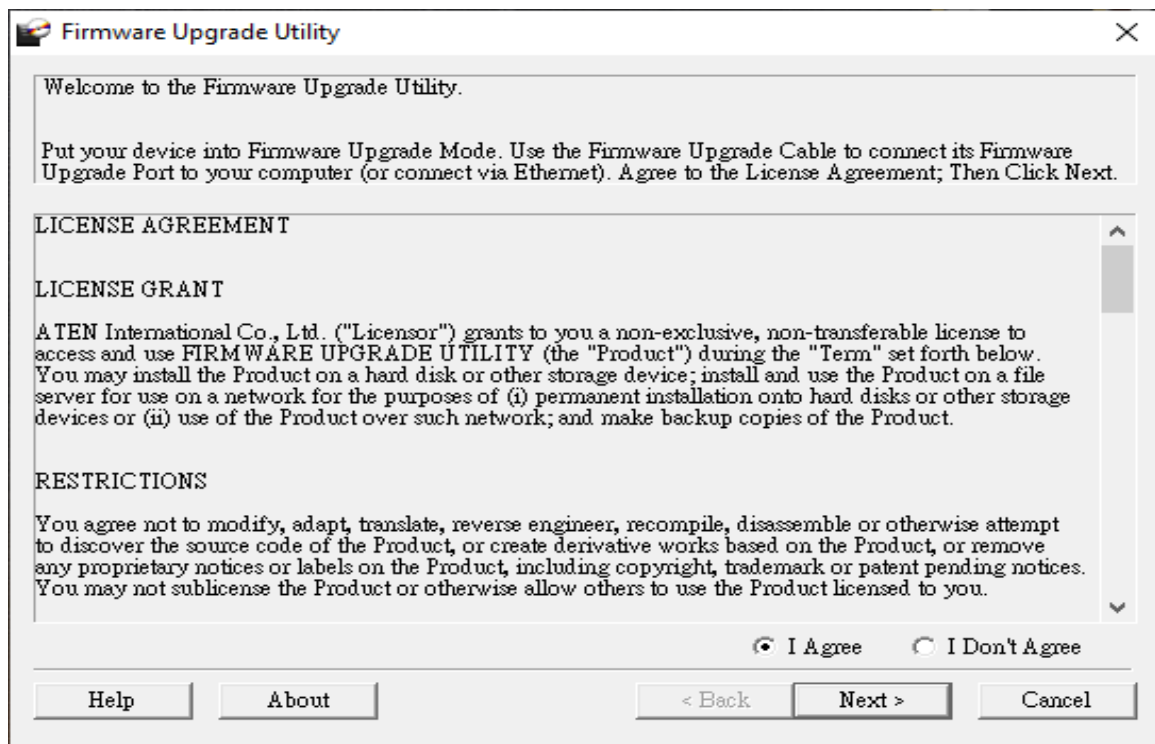
안내: 펌웨어 업그레이드 패키지가 있는 컴퓨터를 USB-C 포트(소스 1)에 연결하십시오.

## 업그레이드 시작

아래를 순서대로 수행하여 US3311을 업그레이드 하십시오:

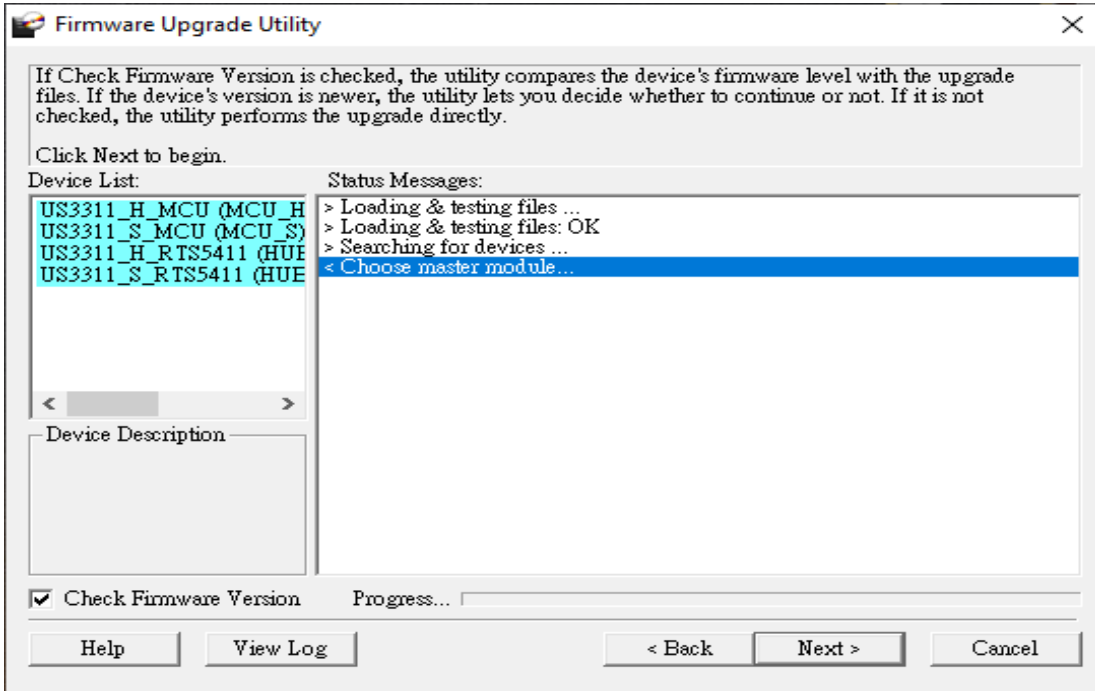
1. 파일 아이콘을 더블 클릭 또는 명령어 라인을 열고 전체 경로를 입력하여 다운로드한 펌웨어 업그레이드 패키지 파일을 실행하십시오.

*펌웨어 업그레이드 유틸리티* 환영 메시지가 나타납니다:



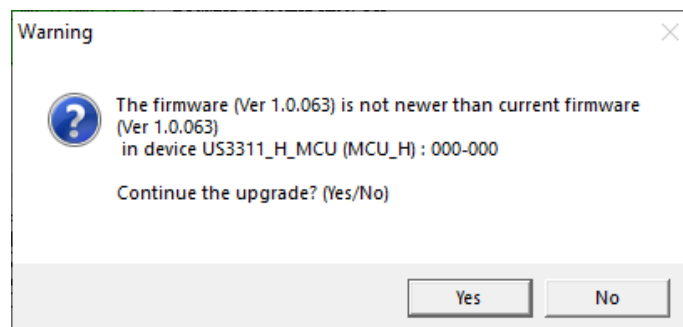
주의: 이 섹션에서 제시하는 화면은 예시입니다. 펌웨어 업그레이드 유틸리티의 실제 화면 문구와 레이아웃은 예시와 약간 다를 수 있습니다.

2. 라이선스 동의사항을 읽으십시오 (*I Agree* 라디오 버튼 활성화).
3. Next를 클릭하여 계속 진행하십시오. 펌웨어 업그레이드 유틸리티 메인 화면이 나타납니다.



유틸리티가 장치를 확인합니다. 업그레이드가 가능한 모든 장치가 장치 목록 패널에 나열됩니다.

4. Next를 클릭하고 업그레이드를 실행하십시오.



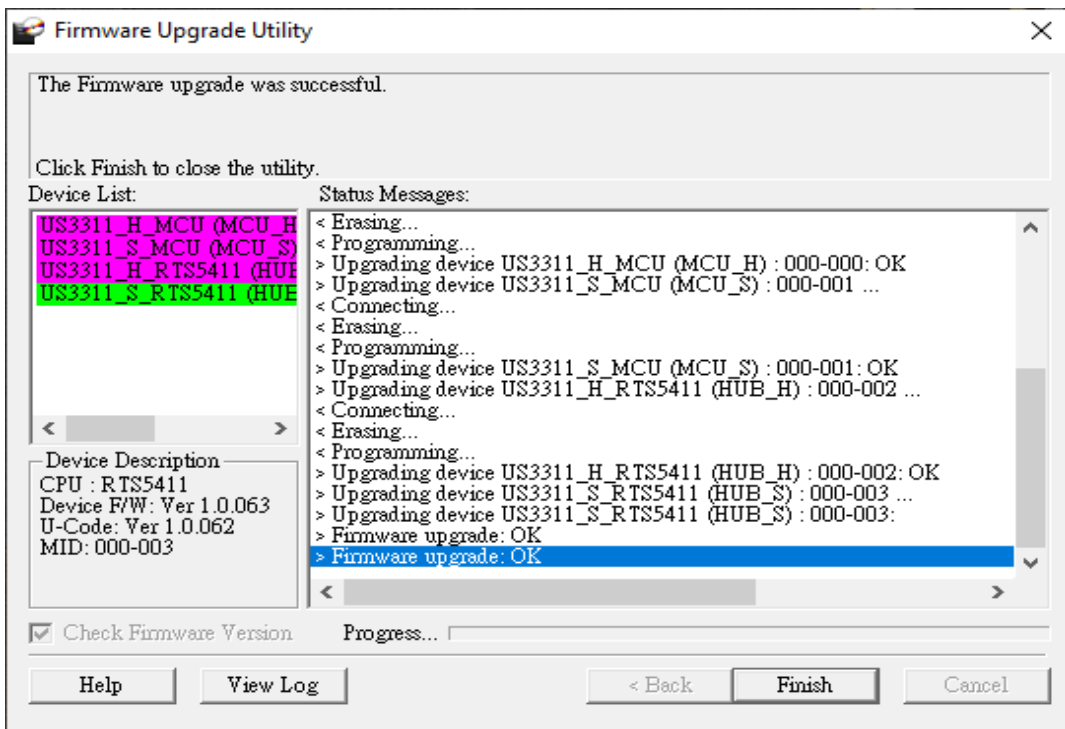
*Check Firmware Version* (펌웨어 버전 확인)을 활성화하면, 유틸리티가 장치의 펌웨어 버전을 업그레이드 파일과 비교합니다. 장치의 버전이 업그레이드 버전보다 높을 경우, 대화 상자에서 해당 사실을 알리고 Continue (계속) 또는 Cancel (취소) 중 선택할 수 있습니다.

*Check Firmware Version* (펌웨어 버전 확인)을 활성화하지 않으면 유틸리티가 펌웨어 버전을 확인하지 않고 업그레이드 파일을 설치합니다.

업그레이드가 진행되는 동안 상태 패널에 상태 메시지가 표시되며 진행 표시줄에 업그레이드 진행 상태를 표시합니다.

## 업그레이드 성공

업그레이드가 완료되면, 화면에 업그레이드 절차 성공이 표시됩니다:



Finish를 클릭하여 펌웨어 업그레이드 유틸리티를 닫습니다.

성공적으로 완료 후 US3311이 펌웨어 업그레이드 모드에서 나가고 자체 재설정 됩니다.

## 업그레이드 실패

---

*Upgrade Succeeded* (업그레이드 성공) 화면이 나타나지 않으면, 업그레이드가 성공적으로 수행되지 않았음을 의미합니다. 이 경우, 다음을 수행하여야 합니다:

1. 전원 잭을 제거하여 US3311의 전원을 끕니다.
2. *포트 전환 버튼*을 눌러 Firmware Upgrade (펌웨어 업그레이드) 모드를 불러오고 US3311의 전원을 켵니다. 전면 LED가 깜빡입니다.
3. 펌웨어 업그레이드를 다시 실행하십시오.

이 페이지는 빈 페이지 입니다.

## 안전지침

---

- ◆ 사용 지침을 모두 읽으시고 참조용으로 보관하십시오.
- ◆ 이 제품은 실내 사용 전용입니다
- ◆ 장치에 표시된 모든 경고 및 주의사항을 따르십시오.
- ◆ 장치를 불안정한 지지면(카트, 스탠드, 탁자 등)에 두지 마십시오. 장치를 떨어트리면 심각한 손상이 초래됩니다.
- ◆ 물 근처에서 장치를 사용하지 마십시오.
- ◆ 장치를 라디에이터 또는 히터 가까이 혹은 위에 두지 마십시오.
- ◆ 장치 캐비닛에는 환기가 충분히 되도록 슬롯과 구멍이 있습니다. 안정적인 작동 및 과열을 방지하기 위해서 이 구멍을 절대 막거나 덮지 마십시오.
- ◆ 장치는 통풍구가 막힐 위험이 있는 폭신한 지지면(침대, 소파, 카펫 등)에 절대 두면 안됩니다. 마찬가지로, 장치가 충분히 환기되지 않는 불박이장에도 두면 안됩니다.
- ◆ 장치에 액체류를 절대 흘리지 마십시오.
- ◆ 청소 전 벽면 콘센트에서 장치 콘센트를 뽑으십시오. 액체 또는 스프레이형 클리너를 사용하지 마십시오. 젖은 헝겊을 사용하여 청소하십시오.
- ◆ 장치는 표시 라벨에 쓰인 전원 유형에 따라 작동해야 합니다. 사용 가능한 전원 유형을 잘 모르는 경우 대리점이나 지역 전력 회사에 문의하십시오.
- ◆ 회로 과부하를 피하십시오. 회로에 장비를 연결하기 전, 전원 공급 한계를 숙지하여 이를 초과하지 마십시오. 항상 회로의 전기 사양을 확인하여 위험한 상황이나 기존에 존재하지 않은 상황을 초래하지 않도록 하십시오. 회로 과부하는 화재나 장비 손상의 원인이 됩니다.
- ◆ 설비 손상을 예방하기 위해 모든 장치를 접지하는 것을 잊지 말아야 합니다.
- ◆ 전원 코드나 케이블 위에 물건을 두지 마십시오. 전원 코드에 발이 걸려 넘어지지 않도록 배선하십시오.
- ◆ 케이블과 전원 코드를 주의해서 배선하십시오. 케이블 위에 물건을 올려 놓지 마십시오.
- ◆ 캐비닛 구멍으로 또는 구멍을 통해 물체를 밀어 넣지 마십시오. 위험한 전압점에 닿거나 부품 단락을 일으켜 화재나 감전의 요인이 될 수 있습니다.
- ◆ 장치를 스스로 수리하려 하지 마십시오. 모든 수리는 자격을 갖춘 수리 기사에게 문의하십시오.

- ◆ 다음의 상태가 발생하면, 벽면 콘센트에서 플러그를 뽑고 자격을 갖춘 서비스 직원에게 문의하여 수리 받으십시오.
  - ◆ 전원 코드나 플러그가 손상 또는 마모된 경우.
  - ◆ 장치에 액체류를 쏟은 경우.
  - ◆ 장치가 비나 물에 젖은 경우.
  - ◆ 장치를 떨어트렸거나 캐비닛이 망가진 경우.
  - ◆ 장치가 성능에 현저한 이상이 있으며 수리가 필요함을 나타내는 경우.
  - ◆ 지침을 따라 작동해도 장치가 정상적으로 작동하지 않는 경우.
- ◆ 작동 지침에서 다루는 제어만 조절하십시오. 적합하지 않은 조절이나 기타 제어는 장치에 손상을 가할 수 있으며 이는 전문 기술자에게 수리에 많은 작업량이 요구됩니다.
- ◆ 전류 과부하를 피하십시오. 회로에 장비 연결 전, 전원 공급 한도를 숙지하고 초과하지 마십시오. 항상 회로의 전기 사양을 호가인하여 위험한 상황 발생을 피하고 위험한 상황이 존재하는지 확인하십시오. 회로 과부하는 화재 및 장비 손상의 원인이 됩니다.

## 전력 고려 사항

---

- ◆ USB 다운스트림 끝에서 시스템에 전력 과부하 상황이 발생하면 전원이 차단됩니다.
  - ◆ 상황 1; USB-C 포트(소스 1 및 소스 2)가 모두 소스에 연결되어 있고 USB-C 포트(소스 2)가 최대 15W의 장치 충전을 위한 전원 공급 장치를 제공하는 경우
    - ◆ USB 다운스트림 끝의 총 전력 소비가 2.0A를 초과하면 USB Type-A 포트(3 및 4)가 차단됩니다.
  - ◆ 상황 2; USB-C 포트(소스 1)가 소스에 연결되어 있고 USB-C 포트(소스 2)가 어떤 소스에도 연결되지 않은 경우
    - ◆ USB 다운스트림 끝의 총 전력 소비량이 3.6A를 초과하는 경우 USB Type-A 포트가 내림차순 (4, 3, 2, 1)으로 끊어집니다.
    - ◆ 포트 1 상태 및 포트 2 상태 LED가 깜박이면 하나 이상의 USB Type-A 포트가 차단되었음을 나타냅니다. 전원 어댑터를 뽑았다가 다시 연결하면 포트 1상태 또는 포트 2상태 LED가 선택한 해당 포트에 다시 표시됩니다.
    - ◆ 전원 어댑터를 뽑았다가 다시 연결하면 US3311의 전원 동작이 출고시 기본 설정으로 재설정됩니다.

## 기술 지원

### 국제

- ◆ 온라인 기술 지원 - 고장수리, 서류 및 소프트웨어 업데이트: <http://support.aten.com>
- ◆ 유선 지원은 iv 페이지의 *유선 지원*을 참조하십시오:

### 복미

이메일 지원	support@aten-usa.com	
온라인 기술 지원	고장수리 서류 소프트웨어 업데이트	<a href="http://www.aten-usa.com/support">http://www.aten-usa.com/support</a>
유선 지원	1-888-999-ATEN ext 4988 1-949-428-1111	

문의 전 다음 정보를 미리 준비하십시오:

- ◆ 제품 모델 번호, 시리얼 번호, 구입일자
- ◆ 운영체제, 개정 레벨, 확장 카드 및 소프트웨어를 포함하는 컴퓨터 사양
- ◆ 오류 발생 시 표시된 오류 메시지
- ◆ 오류가 발생한 작동 순서
- ◆ 기타 도움이 될 만한 정보

## 사양

기능		US3311
컴퓨터 연결		2
커넥터	컴퓨터	CPU 1: 1 x USB-C Female CPU 2: 1 x USB-C Female
	장치	4 x USB 3.2 Gen 1 Type-A Female
	비디오 출력	1 x DisplayPort Female
	전원	1 x DC Jack for 12V, 3.3A 1 x USB-C Female* Port 1: 5V, 9V, 15V, 20V 출력에서 USB-C PD 노트북 충전 지원 Port 2: 최대 5V, 3A 출력 지원 주의: 최대 100W USB-C PD 전원 아답터 입력 지원.
포트 선택	입력	Port Switch Button
비디오 해상도		3840 x 2160 @ 60 Hz 3840 x 2160 @ 120 Hz 3840 x 2160 @ 144 Hz 7680 x 4320 주의: 호스트 장치 및 해당 액세스리가 최대 4K @ 144 / 120 Hz 및 8K 해상도 전달을 위해 Thunderbolt 4 또는 USB 4.0 (DP 1.4 사양 포함)를 충족하는지 확인하십시오. 비디오 출력 해상도가 4K @ 60Hz 이상일 때 USB 대역폭이 USB 2.0으로 제한될 수 있습니다.

기능		US3311
시스템 요구사항		<p>◆ Windows 10 이상, USB-C 지원 컴퓨터 (DP Alt 모드 포함)</p> <p>주의: Inter 7세대 Core Processor (Kaby-Lake) 이상 포함. CPU 세대 관련 추가 정보는 다음 링크를 참조하십시오: <a href="http://www.intel.com/content/www/us/en/processors/processor-numbers.html">http://www.intel.com/content/www/us/en/processors/processor-numbers.html</a></p> <p>◆ MacOS X 10.12 이상, USB-C 지원 컴퓨터</p> <p>◆ Android 8.0이상, USB-C 지원 스마트폰 (DP Alt 모드 포함)</p> <p>주의: 삼성과 화웨이만 PC와 같은 작동을 지원하며, 다른 제조사는 미러 모드만 지원합니다. 지원 모바일 장치 목록은 4페이지 <i>공지사항</i>을 참조하십시오.</p> <p>◆ iPadOS 13.1 이상, iPad Pro (USB-C)</p> <p>주의: iPad Pro는 미러 모드에서 비디오 출력 지원</p> <p>◆ iOS 17.1 이상</p> <p>주의: Apple iPhone 15 Pro 시리즈와 호환 가능</p>
전원	최대 입력 정격 전원	DC12V, 3.3A
전력 소비		<p>DC12V:1.68W:117BTU</p> <p>주의:</p> <ul style="list-style-type: none"> <li>▪ 와트 단위의 측정은 외부 부하가 없는 장치의 일반적인 전력 소비량을 나타냅니다.</li> <li>▪ BTU/h 단위의 측정은 장치가 완전히 로드 되었을 때의 전력 소비를 나타냅니다.</li> </ul>
LED	선택됨	2 x White
환경	사용 온도	0 – 40°C
	보관 온도	-20 – 60°C
	습도	비응축 상태에서 0 – 80% RH

기능		US3311
제품 외관	소재	알루미늄
	무게	0.35 kg (0.77 lb)
	크기 (L x W x H)	14.30 x 11.90 x 2.38 cm (5.63 x 4.69 x 0.94 in)

## ATEN 표준 보증 정책

---

보증 정책은 제품 카테고리 및 구매 지역에 따라 다를 수 있습니다. 자세한 내용은 ATEN 공식 웹사이트를 방문하여 구매 국가/지역을 선택한 다음 지원 센터로 이동하거나 현지 ATEN 영업 담당자에게 문의하여 추가 지원을 받으십시오.

© Copyright 2026 ATEN® International Co., Ltd.

발행일: 2026-04-01

ATEN and the ATEN logo are registered trademarks of ATEN International Co., Ltd. All rights reserved. All other brand names and trademarks are the registered property of their respective owners.