



US221A / US421A

2/4 USB 2.0 주변기기 공유
스위치

사용 설명서

연방통신위원회 간섭 성명서

이 장비는 테스트를 거쳐 FCC 규정 제15조에 따라 Class B 디지털 서비스에 대한 제한 사항을 준수하는 것으로 확인되었습니다. 이러한 제한은 주거용 설치 시 유해한 간섭으로부터 합리적인 보호를 제공하기 위해 고안되었습니다. 이 장비를 변경하거나 수정하면 이 장비를 작동할 수 있는 사용자의 권한이 무효화될 수 있습니다. 이 장비는 무선 주파수 에너지를 생성, 사용, 방출할 수 있습니다. 지침에 따라 설치하고 사용하지 않을 경우 무선 통신에 유해한 간섭을 일으킬 수 있습니다. 그러나 특정 설치에서 간섭이 발생하지 않는다는 보장은 없습니다. 이 장비가 라디오나 TV 수신에 유해한 간섭을 일으키는 경우(장비를 껐다가 켜서 확인할 수 있음) 사용자는 다음 조치 중 하나 이상을 수행하여 간섭을 수정하도록 권장됩니다.:

- ◆ 수신 안테나의 방향이나 위치를 바꾸십시오.
- ◆ 장비와 수신기 사이의 거리를 늘리십시오.
- ◆ 장비를 수신기가 연결된 회로와 다른 회로의 콘센트에 연결합니다.
- ◆ 대리점이나 숙련된 라디오/TV 기술자에게 도움을 요청하십시오.

이 장치는 FCC 규정 제15조를 준수합니다. 작동에는 다음 두 가지 조건이 적용됩니다. (1) 이 장치는 유해한 간섭을 일으키지 않으며, (2) 이 장치는 원치 않는 작동을 유발할 수 있는 간섭을 포함하여 수신된 모든 간섭을 수용해야 합니다.

FCC 주의: 준수 책임이 있는 당사자가 명시적으로 승인하지 않은 변경이나 수정은 이 장비를 작동할 수 있는 사용자의 권한을 무효화할 수 있습니다.



KCC Statement

유선 제품용 / B 급 기기 (가정용 방송 통신 기기)

이 기기는 가정용 (B 급) 전자파적합기기로서 주로 가정에서 사용하는 것을 목적으로 하며 , 모든 지역에서 사용할 수 있습니다 .

RoHS

이 제품은 RoHS를 준수합니다.

US221A / US421A

사용 설명서

온라인 등록

온라인 지원 센터에서 제품을 등록할 수 있습니다.:

대표	http://support.aten.com
----	---

온라인 지원

대표

이메일 지원		support@aten.com
온라인 지원	기술 지원	http://support.aten.com
	트러블슈팅 문서 소프트웨어 업그레이드	http://www.aten.com

전화 지원

전화 지원을 원하는 경우 아래 번호로 연락 하십시오.:

대표	886-2-8692-6959
중국	86-400-810-0-810
일본	81-3-5615-5811
한국	82-2-467-6789
북 아메리카	1-888-999-ATEN ext 4988 1-949-428-1111

북 아메리카

이메일 지원		support@aten-usa.com
온라인 기술 지원	트러블슈팅 문서 소프트웨어 업그레이드	http://www.aten-usa.com/support
전화 지원		1-888-999-ATEN ext 4988 1-949-428-1111

패키지 구성

모든 구성 요소가 정상적으로 작동하는지 확인하십시오. 문제가 발생하면 대리점에 문의하십시오.

US221A/US421A 패키지에는 다음 항목이 포함되어 있습니다.:

- ◆ 2포트 (US221A) 또는 4포트 (US421A) USB 2.0 주변기기 공유 스위치 1개
- ◆ 1.8 m USB Type A to USB Type B 케이블 1개
- ◆ 사용설명서 1개*

이 설명서를 자세히 읽고 설치 및 작동 절차를 주의 깊게 따라 기기나 연결된 장치가 손상되지 않도록 하십시오.

* 제품은 본 설명서 출시 이후 특징 및 기능이 추가, 개선, 제거되어 업데이트될 수 있습니다. 최신 US221A/US421A 문서를 보려면 다음 링크를 방문하십시오. <http://www.aten.com/global/en/>

개요

US221A / US421A는 2/4 포트 USB 2.0 주변 장치 스위치로 최대 2/4 컴퓨터가 한 번에 하나의 USB 주변 장치(프린터, 스캐너, 대용량 저장 드라이브 등*)를 사용할 수 있습니다.

주변 장치 선택은 스위치의 푸시 버튼을 누르거나 소프트웨어 기반 구성 유틸리티를 사용하여 수동으로 컴퓨터에서 할 수 있습니다.

US221A/US421A는 USB 주변 장치로 전송된 명령을 저장하여 선착순으로 처리하는 새로운 자동 전환 기능이 있어 인쇄 서버가 필요하지 않습니다.

Windows 및 Mac과 모두 호환되고 복합기를 지원하는 US221A / US421A는 멀티미디어 SOHO 환경에서 최신 USB 2.0 주변 장치를 공유하는 이상적인 방법입니다.

안내: US221A / US421A는 USB 허브 주변 장치를 지원하지 않습니다.

제품 특징

- ◆ 2대(US221A) 또는 4대(US421A)의 컴퓨터가 하나의 USB 주변 장치를 공유
- ◆ 푸쉬 버튼 또는 사용하기 쉬운 구성 유틸리티를 통해 간단하게 포트 선택
- ◆ 자동 전환 기능 – 별도의 프린터 서버 필요하지 않음
- ◆ USB 2.0 호환
- ◆ 최대 480Mbps 전송 속도 지원
- ◆ 멀티 플랫폼 지원 – Windows 및 Mac
- ◆ LED 표시등이 포트 포커스 표시
- ◆ 과전류 보호
- ◆ 버스 파워 지원
- ◆ 핫 플러그 지원
- ◆ 버저로 컴퓨터 간 전환을 나타냄
- ◆ 복합기 지원

시스템 요구사항

컴퓨터

시스템에 연결될 각 컴퓨터에는 다음 장비가 설치되어 있어야 합니다.:

- ◆ USB 호스트 컨트롤러

케이블

- ◆ 컴퓨터를 주변 장치에 연결하기 위한 USB-USB 케이블이 있어야 합니다.

안내: US221A / US421A 패키지에는 USB Type A - USB Type B 케이블이 하나만 제공됩니다. US221A / US421A에 연결하려는 각 컴퓨터에 대해 추가 USB Type A - USB Type B 케이블을 구입해야 합니다.

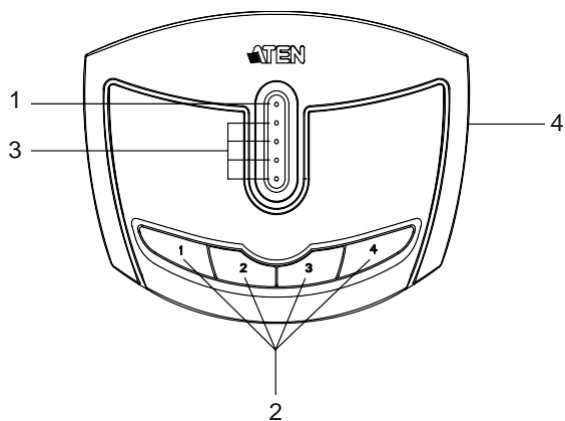
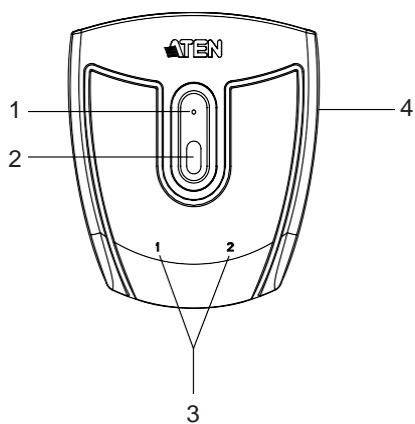
운영 체제 (OS, Operating Systems)

지원되는 운영 체제(OS)는 아래 표에 나와 있습니다.:

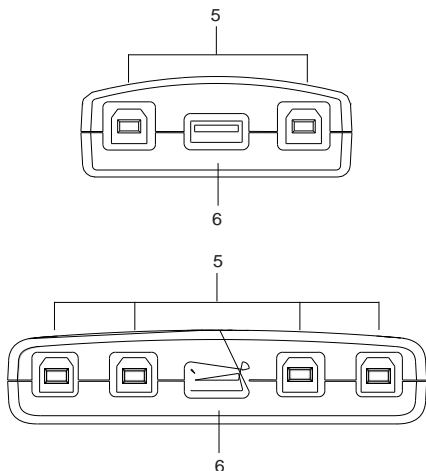
OS	버전
Windows	2000, XP, 2003, 2008, Vista
Mac	OS X 10.4.5, 10.5

구성

상면



후면



No.	명칭	설명
1	LED 잠금	주황색으로 켜지면 US221A/US421A가 잠겼음을 나타냅니다.
2	포트 선택 푸시 버튼 (s)	포트 선택 푸시 버튼을 누르면 해당 포트에 연결된 컴퓨터를 제어할 수 있습니다. 자세한 내용은 수동 작동 - 푸시 버튼(14페이지)을 참조하십시오.
3	포트 선택 LED	녹색으로 켜지면 해당 포트에 연결된 컴퓨터에 제어 권한이 있음을 나타냅니다
4	신호음 ON/OFF 스위치(측면)	이 매립형 스위치를 사용하여 US221A/US421A의 신호음을 켜거나 끕니다.
5	USB Type-B 컴퓨터 포트	컴퓨터는 이 포트에 연결됩니다. 자세한 내용은 설치(12페이지)를 참조하십시오.
6	USB Type-A 주변장치 포트	USB 2.0 주변 장치를 이 포트에 연결합니다.

설치



1. 설비에 연결하는 모든 장치의 전원이 꺼져 있고 모든 장치가 적절하게 접지되어 있는지 확인하십시오.

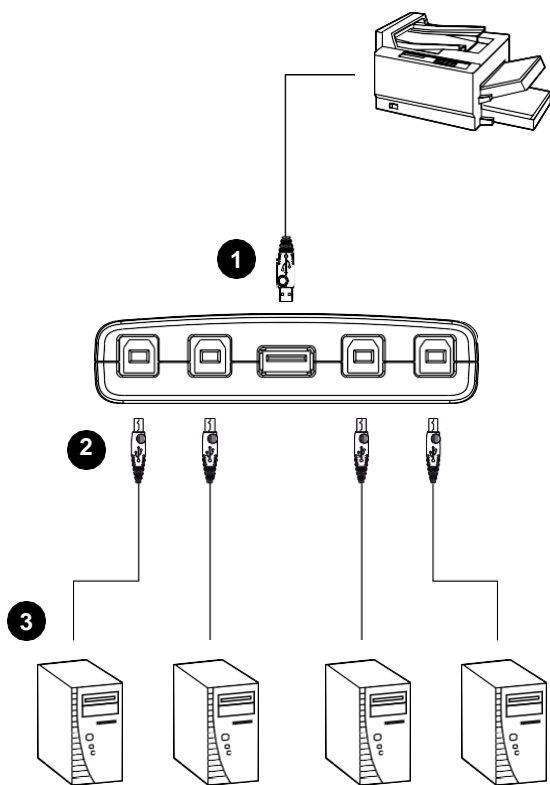
US221A / US421A는 컴퓨터에 연결할 수 있는 2/4개의 USB Type-B 포트와 컴퓨터가 공유할 주변 장치(복합기, 스캐너, 대용량 저장 장치 등)용 USB Type-A 포트 1개를 제공합니다.

US221A / US421A를 설치하려면 다음을 수행하십시오.:

1. USB 장치의 USB 케이블을 사용하여 US221A / US421A의 USB Type-A 포트에 연결하십시오.
2. US221A/US421A 패키지와 함께 제공된 USB Type-A - USB Type-B 케이블의 USB Type-B 커넥터를 US221A/US421A의 사용 가능한 포트에 연결합니다.
3. USB Type-A 커넥터를 컴퓨터의 USB 호스트 포트에 연결합니다.

설치하려는 다른 컴퓨터에 대해 2단계와 3단계를 반복합니다.

안내: US221A/US421A 패키지에는 USB Type-A - USB Type-B 케이블이 하나만 제공됩니다. US221A / US421A에 연결하려는 각 컴퓨터에 대해 USB Type-A - USB Type-B 케이블을 추가로 구입해야 합니다.



수동 작동 - 푸쉬 버튼

*안내: 수동 작동과 소프트웨어 기반 구성 유틸리티는 독립적으로 작동합니다. 한 쪽의 명령은 다른 쪽의 명령을 무시하지 않습니다.

US221A

두 컴퓨터 사이에서 USB 주변 장치 사용 권한을 전환하려면 포트 선택 푸쉬 버튼(장치 상단에 위치)을 누르십시오. 선택한 포트 LED가 깜박이고 장치에서 신호음이 울립니다. 깜박임이 멈추고 LED가 계속 켜져 있으면(약 4초 후) 해당 포트에 주변 장치 권한이 있는 것입니다.

US421A

주변 장치 권한을 다른 포트로 전환하려면 해당 포트에 해당하는 푸쉬 버튼을 누르십시오. 선택한 포트 LED가 깜박이고 장치에서 신호음이 울립니다. 깜박임이 멈추고 LED가 계속 켜져 있으면(약 4초 후) 해당 포트에 주변 장치 권한이 있는 것입니다.

주변 포커스 잠금/잠금 해제

특정 컴퓨터에서 주변 장치 사용 권한을 잠그려면 해당 포트에 해당하는 푸쉬 버튼을 2초 동안 누르거나 주황색 LED가 켜질 때까지 누르고 있습니다.

주변 장치 권한을 잠금 해제하려면 해당 포트에 해당하는 푸쉬 버튼을 1초 동안 누르거나 주황색 LED가 꺼질 때까지 누르고 있습니다.

소프트웨어 작동

구성 유틸리티 설치

US221A / US421A에는 자동 전환 기능, 수동 전환 및 해제 알림, 음향 효과와 같은 US221A / US421A의 설정을 구성하는 데 사용할 수 있는 소프트웨어 기반 구성 유틸리티가 있습니다. 이 유틸리티는 US221A / US421A의 제어를 잠그거나 해제하는 데에도 사용할 수 있습니다.

안내: Microsoft Windows 사용자가 US221A / US421A 소프트웨어를 설치하고 실행하려면 관리자로 로그인해야 합니다.

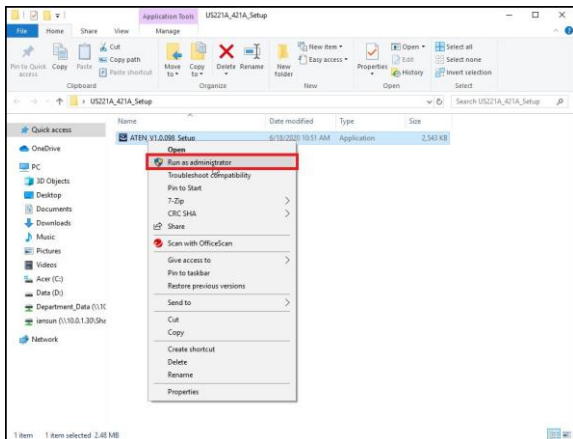
구성 유틸리티를 설치하려면 다음을 수행합니다.:

안내: 1. 아래 예시는 Windows 10 운영 체제를 기준으로 합니다.

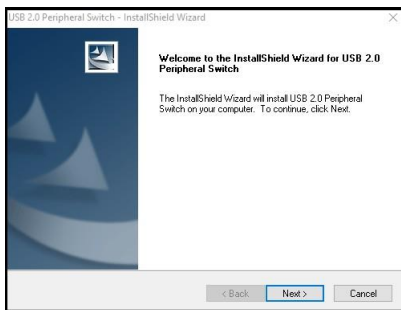
2. 표시된 화면은 참조용입니다. 소프트웨어 설치 유틸리티가 표시하는 실제 화면의 문구와 레이아웃은 이와 다를 수 있습니다.

1. USB Type-A에서 USB Type-B 케이블을 사용하여 US221A/US421A에 연결된 컴퓨터에서 [Aten Support & Download → Downloads](#) 사이트로 이동하고 장치와 관련된 모델 이름(US221A/US421A)을 선택하여 사용 가능한 소프트웨어 설치 패키지 목록을 얻을 수 있습니다.
2. 설치하려는 소프트웨어 설치 패키지(일반적으로 가장 최근)를 선택하고 컴퓨터에 다운로드합니다.

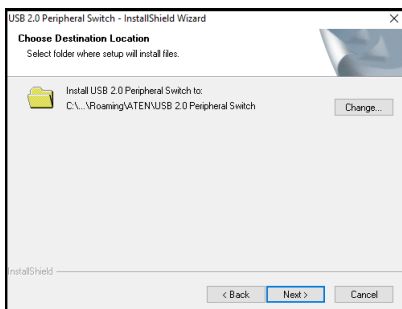
3. 다운로드한 소프트웨어 설치 패키지 파일을 추출하여 열고, 설치 아이콘을 마우스 오른쪽 버튼으로 클릭한 후, 아래 그림과 같이 Run as administrator 선택합니다.



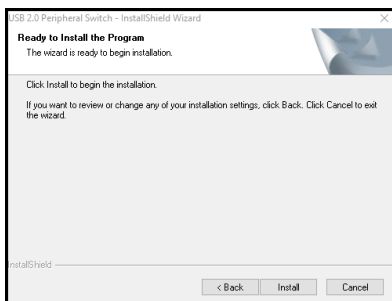
4. 소프트웨어 설치 유틸리티 시작 화면이 나타나면 Next를 선택합니다.



5. 대상 위치를 선택하려면 Change 클릭하거나 Next를 클릭하여 계속합니다.



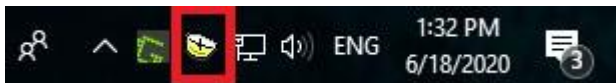
6. 확인 화면이 나타나면 Next를 클릭하여 업그레이드를 시작합니다.



7. 업그레이드가 완료되면 PC를 다시 시작하라는 메시지가 표시됩니다. 지금 PC를 다시 시작하려면 Yes 클릭하고, 나중에 PC를 다시 시작하려면 No 클릭한 다음 Finish를 클릭하여 소프트웨어 설치 유틸리티를 종료합니다.



8. 설치가 완료되면 USB 2.0 주변 장치 스위치 유틸리티라는 아이콘이 바탕 화면에 나타나고 작업표시줄에 다른 아이콘이 나타납니다.



작업표시줄의 아이콘은 다음 표와 같이 US221A / US421A의 상태를 나타내기 위해 4가지 색상으로 표시됩니다.:

색상	상태
녹색	로컬 컴퓨터에서 잠김
노란색	로컬 컴퓨터에 연결됨
빨간색	주변 장치가 연결되지 않음
회색	연결이 끊어졌거나 통화 중

Mac에 구성 유틸리티 설치

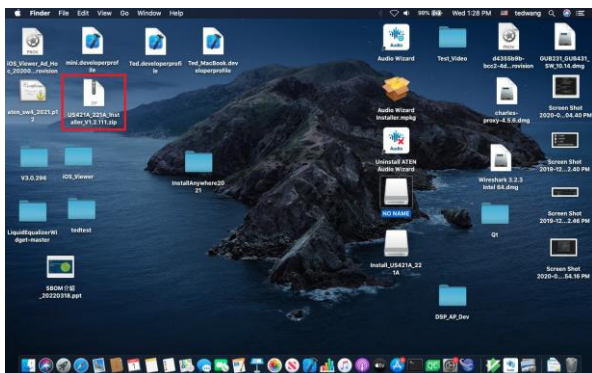
US221A / US421A에는 자동 전환 기능, 수동 전환 및 해제 알림, 음향 효과와 같은 US221A / US421A의 설정을 구성하는 데 사용할 수 있는 소프트웨어 기반 구성 유틸리티가 있습니다. 이 유틸리티는 US221A / US421A의 제어를 잠그거나 해제하는 데에도 사용할 수 있습니다.

안내: Mac 사용자가 US221A / US421A 소프트웨어를 설치하고 실행하려면 관리자로 로그인해야 합니다.

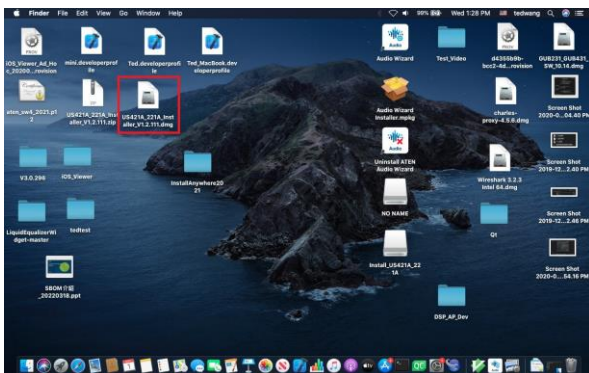
구성 유틸리티를 설치하려면 다음을 수행하십시오.:

안내: 표시된 화면은 참조용입니다. 소프트웨어 설치 유틸리티가 표시하는 실제 화면의 문구와 레이아웃은 이와 다를 수 있습니다.

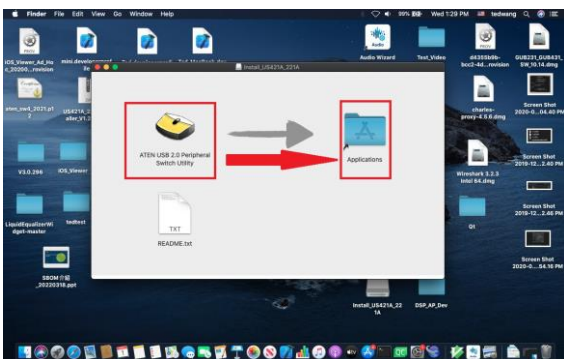
1. USB Type-A에서 USB Type-B 케이블을 사용하여 US221A/US421A에 연결된 컴퓨터에서 [Aten Support & Download → Downloads](#) 사이트로 이동하고 장치와 관련된 모델 이름(US221A/US421A)을 선택하여 사용 가능한 소프트웨어 설치 패키지 목록을 얻을 수 있습니다.
2. 설치하려는 소프트웨어 설치 패키지(일반적으로 가장 최근)를 선택하고 컴퓨터에 다운로드합니다.
3. 다운로드한 소프트웨어 설치 패키지 파일을 두 번 클릭하여 추출합니다.



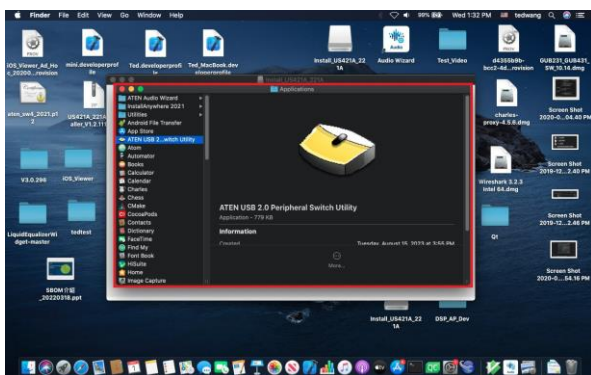
4. 바탕화면에 .dmg 파일이 나타납니다. 두 번 클릭하여 설치를 실행합니다.



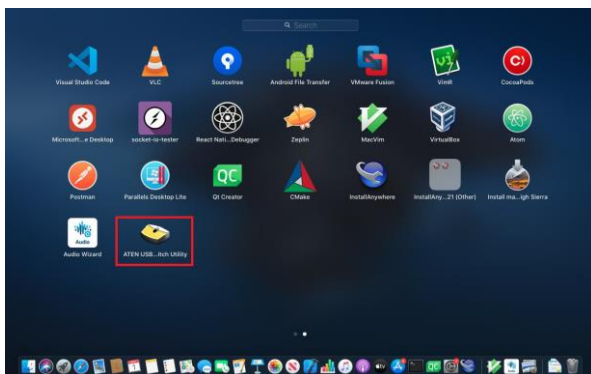
5. 설치 페이지가 나타납니다. ATEN USB 2.0 Peripheral Switch Utility을 클릭하고 Applications 폴더로 드래그하면 됩니다.



6. 애플리케이션 폴더가 나타납니다. Application 폴더에서 ATEN USB 2.0 Peripheral Switch Utility를 찾습니다.



7. 런치패드에서 USB 2.0 Peripheral Switch Utility를 실행합니다.



8. USB 2.0 Peripheral Switch Utility라는 아이콘이 메뉴 표시줄에 나타납니다.



메뉴 표시줄의 아이콘은 다음 표와 같이 US221A / US421A의 상태를 나타내기 위해 4가지 색상으로 표시됩니다.:

색상	상태
녹색	로컬 컴퓨터에서 잠김
노란색	로컬 컴퓨터에 연결됨
빨간색	주변 장치가 연결되지 않음
회색	연결이 끊어졌거나 통화 중

Mac 고려 사항

Mac에 펌웨어 v1.0.073 이하의 소프트웨어 기반 구성 유틸리티를 설치한 경우 관리자로 로그인하여 앱을 제거하고 최신 소프트웨어 설치 패키지를 설치하십시오. 유틸리티를 제거하려면 다음을 수행하십시오.:

1. Application 폴더에서 앱을 제거합니다.
2. 터미널에서 다음 명령을 실행합니다.

```
sudo rm /postflight.sh
sudo kextunload -b com.usbtool.driver.USBSwitchShareDriver sudo
kextunload -b com.usbtool.driver.USBSwitchShareDriver64 sudo rm -r
/System/Library/Extensions/USBSwitchDriver.kext sudo rm -r
/System/Library/Extensions/USBSwitchDriver64.kext
```

기본 작동

작업 표시줄의 아이콘을 클릭하면 바로가기 메뉴 표시줄이 나타납니다. 메뉴 상단의 첫 번째 항목은 US221A / US421A의 현재 상태에 따라 4가지 단축키 중 하나입니다. 바로 가기 옵션은 연결 잠금, 연결 잠금 해제, 로컬 컴퓨터로 전환 및 전환 요청 취소입니다.

연결 잠금/잠금 해제

컴퓨터에서 USB 주변 장치로의 연결을 잠그려면 작업 표시줄에 있는 아이콘을 클릭하고 Lock Connection을 선택하십시오.



이 방법은 잠금과 잠금 해제 간의 전환이므로 연결 잠금을 해제하려면 동일한 작업을 수행하되 Unlock Connection를 클릭합니다.

로컬 컴퓨터로 전환

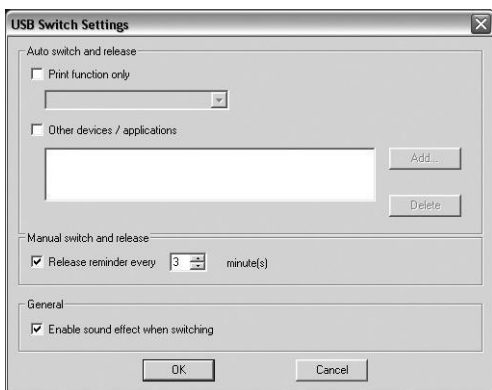
USB 주변 장치의 제어권을 컴퓨터로 가져오려면 작업표시줄에 있는 아이콘을 클릭하고 Switch to Local Computer을 선택하십시오.

전환 요청 취소

USB 주변 장치에 요청을 보냈는데 USB 주변 장치가 사용 중인 경우 요청이 대기열에 있습니다. 보낸 요청을 취소하려면 작업 표시줄의 아이콘을 클릭하고 Cancel Switch Request를 선택합니다.

고급 작업 및 설정

Configuration Utility를 사용하여 US221A/US421A의 설정을 보고 변경하려면 작업 표시줄의 아이콘을 클릭하고 Settings를 선택합니다. 다음 대화 상자가 나타납니다.:



자동 전환 및 해제

프린터 또는 기타 장치에 대한 US221A / US421A의 자동 전환 기능을 활성화하려면 이 버튼을 활성화하십시오.

자동 전환 및 해제 *Auto Switch and Release* 가 활성화되면 USB 주변 장치로 전송된 명령이 저장되어 선착순으로 처리됩니다. US221A / US421A 및 USB 주변 장치의 제어는 현재 작업을 수행하는 컴퓨터에 잠겨 있으며 작업이 완료되면 자동으로 해제됩니다.

프린터

USB 장치가 프린터 또는 MFP(복합기)이고 인쇄 기능을 사용하려는 경우 인쇄 기능 전용 버튼을 활성화하고 드롭다운 메뉴에서 프린터를 선택합니다.

안내: 1. USB 주변기기가 프린터인 경우 별도의 프린트 서버가 필요하지 않습니다.

2. 드롭다운 메뉴에서 프린터를 찾을 수 없는 경우 프린터를 다시 설치해야 할 수도 있습니다. 자세한 내용은 28페이지 문제해결을 참조하십시오.

3. 프린터가 복합기고 스캔 기능을 사용하려는 경우, 해당 기능에 전용 애플리케이션이 있으면 기타 장치/애플리케이션 버튼도 활성화 해야 합니다.
자세한 내용은 26페이지 복합기를 참조하십시오.

기타 장치들

다른 장치(스캐너 등)를 추가하고 해당 애플리케이션을 자동 전환 기능과 연결하려면 Other Devices/Applications 버튼을 활성화하고 추가를 클릭하십시오. 나타나는 대화 상자에서 찾아보기를 클릭하여 애플리케이션 프로그램을 검색합니다.* (Microsoft Windows의 경우 쉽게 참조할 수 있도록 장치 이름을 입력할 수도 있습니다.)

안내: 전체 애플리케이션 경로를 검색해 보십시오. 예를 들어 바탕화면 바로가기는 작동하지 않습니다.

장치와 애플리케이션이 자동 전환 기능과 연결되면 US221A / US421A는 애플리케이션이 열릴 때 연결된 USB 2.0 주변 장치를 자동으로 제어합니다. 애플리케이션이 닫히면 제어가 해제됩니다.

복합기

USB 2.0 주변 장치가 복합기이고 스캔 기능을 사용하려는 경우 다음 세 가지 방법이 있습니다.:

- ◆ 복합기의 스캔 기능에 전용 애플리케이션이 있는 경우 Print Function Only 및 Other Devices/Applications 버튼을 모두 활성화 하고 Add를 클릭합니다. 나타나는 대화 상자에서 Browse를 클릭하여 애플리케이션 프로그램을 검색합니다. (Microsoft Windows에서만 쉽게 참조할 수 있도록 장치 이름을 입력할 수도 있습니다.)
- ◆ US221A / US421A를 수동으로 조작하기만 하면 됩니다. 14페이지 수동 작동 – 푸쉬 버튼을 참조하십시오.
- ◆ 작업표시줄의 바로가기를 사용하십시오. 23페이지 기본 작동을 참조하십시오.

복합기의 팩스 기능을 사용하려면 US221A / US421A를 수동으로 조작하세요. 14페이지 수동 작동 – 푸쉬 버튼을 참조하십시오.



프린터가 복합기이고 인쇄 및 스캔 기능을 사용하려면 Print Function Only 및 Other Devices/ Applications 버튼(이러한 기능에 전용 응용 프로그램이 있는 경우)을 모두 활성화해야 합니다.

수동 전환 및 해제

US221A/US421A가 수동 제어(예: 저장 장치와 같은 USB 2.0 주변 장치 사용)로 작동하는 경우 이 버튼을 활성화하여 US221A/US421A의 제어를 해제하라는 알림 시간을 설정할 수 있습니다. 알림은 현재 US221A / US421A를 제어하는 PC 화면에 대화 상자로 나타납니다.

일반

US221A / US421A의 구성 유틸리티 신호음을 켜려면 이 버튼을 활성화하십시오.

-
- 안내: 1. 소프트웨어 신호음이 활성화됩니다. 하드웨어 신호음을 활성화 / 비활성화 enable / disable하려면 US221A / US421A 장치 측면에 있는 On/Off 스위치를 사용하십시오.
2. 기본 설정은 활성화 Enabled되어 있습니다.
-

트러블슈팅

먼저 모든 케이블이 소켓에 단단히 부착되어 있는지 확인합니다.

문제 증상	발생 원인	해결 방법
장치가 비정상적으로 작동합니다	정전기로 인해 장치가 비정상적으로 작동할 수 있습니다.	US221A/US421A 포트에서 해당 USB 케이블을 분리한 다음 다시 연결합니다
프린터가 구성 유틸리티에 나타나지 않습니다.	프린터가 올바르게 설치되지 않았습니다.	프린터를 재설치하십시오. 구성 유틸리티가 프린터를 찾습니다.
프린터의 모니터 프로그램이 응답하지 않습니다 / 인쇄 오류 메시지가 생성됩니다.	프린터의 USB 포트는 PC용으로 구성되어 있습니다. US221A / US421A가 자동 전환 모드에 있습니다.	자동 전환 모드를 비활성화하고 US221A/US421A를 수동으로 작동합니다.
잠금/해제 기능이 응답하지 않습니다.	잠긴 포트에 USB 커넥터를 너무 빠르거나 연속적으로 연결/분리하면 잠금 상태를 잘못 읽을 수 있습니다.	US221A에서 모든 USB 케이블을 분리합니다. US421A를 선택한 다음 다시 연결하세요.
자동 전환 인쇄 기능이 응답하지 않습니다.	OS 프린터 설정이 전송되지 않거나 올바르게 설정되지 않음	설정을 다시 설정하거나 구성 유틸리티를 다시 설치하려면 PC를 재부팅하세요. 15페이지 소프트웨어 작동을 참조하십시오.
다른 장치의 자동 전환 기능은 지원되지 않습니다. 애플리케이션이 닫힌 후 제어를 해제합니다.	OS가 애플리케이션을 닫지 못했습니다.	OS에서 애플리케이션을 수동으로 닫습니다.

제품 사양

기능		US221A	US421A
컴퓨터 연결		2	4
컴퓨터 선택		Pushbuttons, Software, Auto Switch	
연결	컴퓨터	2 x USB Type B	4 x USB Type B
	장치	1 x USB Type A	
LEDs	장치	1 (Orange)	
	선택시	2 (Green)	4 (Green)
스위치		2 x Pushbutton	4 x Pushbutton
전원 공급		USB Bus Powered	
전력 소모량		DC5V, 2.5W	
사용 환경	습도	0–80% RH, Non-condensing	
	보관 온도	-20–60°C	
	작동 온도	5–40°C	
제품 외관	재질	Plastic	
	무게	54 g	97 g
	치수 (L x W x H)	7.20 x 6.60 x 2.50 cm	10.20 x 7.60 x 2.30 cm

제한된 하드웨어 보증

ATEN은 구매 국가의 하드웨어에 대해 2년의 보증 기간 동안 재료 및 제조 기술의 결함을 보증합니다. 보증 기간은 최초 구매일로부터 [2]년 (보증 기간은 특정 지역 / 국가에 따라 다를 수 있음)입니다. 보증 기간에는 ATEN LCD KVM 스위치의 LCD 패널이 포함됩니다. UPS 제품의 경우 장치 보증 기간은 2년이지만 배터리는 1년입니다. 일부 제품은 추가로 1년 동안 보증됩니다. (자세한 내용은 A+서비스 참조) 케이블 및 액세서리에는 표준 보증이 적용되지 않습니다.

제한된 하드웨어의 적용 범위

보증 기간 동안 ATEN은 무상으로 수리 서비스를 제공합니다. 제품에 결함이 있으면 ATEN의 재량권으로 (1) 해당 제품을 새 부품이나 수리된 부품으로 수리하거나 (2) 전체 제품을 동일 제품 또는 결함 제품과 동일한 기능을 수행하는 유사 제품으로 교체하는 옵션을 수행할 수 있습니다. ATEN KOREA에서는 교체된 제품의 보증 기간은 최초 구매한 제품의 보증 기간을 승계 받아 적용합니다. 상품이나 부품이 교체되면, 교체 품목은 고객의 소유가 되며 교체된 품목은 ATEN 소유가 됩니다.

보증 정책에 대해 자세히 알아보려면 당사 웹사이트를 방문하십시오.:

<http://www.aten.com/global/en/legal/policies/warranty-policy>

© Copyright 2023 ATEN® International Co., Ltd.
Released: 2023-11-06

ATEN 및 ATEN 로고는 ATEN International Co., Ltd.의 등록 상표입니다. 모든 권리 보유. 그 밖의 모든 상표명 및 상표는 해당 소유자의 등록 재산입니다.

MEMO

[illegible]

MEMO

[illegible]