



## **UC232B / UC232BF**

**USB to RJ-45(RS-232) 콘솔 아답터  
사용자 설명서**

## 규정 준수 성명서

---

### 미 연방 통신 위원회 전파 방해 성명서

이 장비는 테스트를 거쳐 FCC 규정의 Part 15에 따라 Class B 디지털 서비스에 대한 제한 사항을 준수하는 것으로 확인되었습니다. 이러한 제한은 주거 시설의 유해한 간섭으로부터 합리적인 보호를 제공하도록 설계되었습니다. 이 장비를 변경하거나 수정하면 이 장비를 작동할 수 있는 사용자의 권한이 무효화될 수 있습니다. 이 장비는 무선 주파수 에너지를 생성, 사용, 방출할 수 있습니다. 지침에 따라 설치 및 사용하지 않으면 무선 통신에 유해한 간섭을 일으킬 수 있습니다. 그러나 특정 설치에서 간섭이 발생하지 않는다는 보장은 없습니다. 이 장비가 라디오나 TV 수신에 유해한 간섭을 일으키는 경우(장비를 껐다 켜서 확인할 수 있음) 사용자는 다음 조치 중 하나 이상을 사용하여 간섭을 수정할 것을 권장합니다:

- ◆ 수신 안테나의 방향이나 위치를 바꾸십시오.
- ◆ 장비와 수신기 사이의 간격을 늘립니다.
- ◆ 수신기가 연결된 것과 다른 회로의 콘센트에 장비를 연결합니다.
- ◆ 판매자 또는 숙련된 라디오/TV 기술자에게 도움을 요청하십시오.

장치는 FCC 규정의 파트 15를 준수합니다. 작동에는 다음 두 가지 조건이 적용됩니다. (1) 이 장치는 유해한 간섭을 일으키지 않으며, (2) 이 장치는 원하지 않는 작동을 유발할 수 있는 간섭을 포함하여 수신된 모든 간섭을 수용해야 합니다.

**FCC 경고:** 규정 준수를 담당하는 당사자가 명시적으로 승인하지 않은 변경 또는 수정은 이 장비를 작동할 수 있는 사용자의 권한을 무효화할 수 있습니다.



### KCC 성명서

유선 제품용 / B 급 기기 (가정용 방송 통신 기기)

이 기기는 가정용 (B 급) 전자파적합기기로서 주로 가정에서 사용하는 것을 목적으로 하며, 모든 지역에서 사용할 수 있습니다.

## **캐나다 산업부 선언문**

본 Class B 디지털 장치는 캐나다 ICES-003을 준수합니다.

**CAN ICES-003 (B) / NMB-003 (B)**

## **RoHS**

이 제품은 RoHS 기준을 준수합니다.

## 사용자 정보

### 온라인 등록

제품을 온라인 지원 센터에 등록하십시오.

국제	<a href="http://eservice.aten.com">http://eservice.aten.com</a>
----	---

### 전화 연결 지원

전화 연결 지원은 아래 번호로 연락해 주십시오.

국제	886-2-8692-6959
중국	86-400-810-0-810
일본	81-3-5615-5811
한국	82-2-467-6789
북미	1-888-999-ATEN 내선 4988 1-949-428-1111

### 사용자 공지

이 설명서에 포함된 모든 정보, 문서 및 사양은 사전 통지 없이 변경될 수 있습니다. 제조 업체는 이 문서의 내용과 관련하여 명시적이든 묵시적이든 어떠한 진술이나 보증도 하지 않으며 특정 목적에 대한 상품성 또는 적합성에 대한 보증을 구체적으로 부인합니다. 이 설명서에 설명된 모든 제조 업체의 소프트웨어는 있는 그대로 판매되거나 라이선스가 부여됩니다. 프로그램이 구매 후 결함이 있는 것으로 판명되면 구매자 (제조업체, 유통 업체 또는 대리점이 아님)는 소프트웨어 결함으로 인한 모든 필요한 서비스, 수리 및 우발적 또는 결과적 손해에 대한 전체 비용을 부담합니다.

이 제품의 제조사는 이 제품에 허가되지 않은 변경을 하여 발생하는 라디오 또는 TV 주파수 간섭에 대한 책임이 없습니다. 이러한 주파수 간섭 현상을 처리하는 것은 사용자의 책임입니다. 만약 정확한 동작을 위한 전압 설정이 되지 않았다면 제조사는 이 제품의 동작 중에 발생할 어떠한 피해에도 책임이 없습니다. **사용 전에 전압 설정이 정확한지 확인해 주십시오.**

## 제품 정보

---

모든 ATEN 제품군의 정보를 위하여 그리고 사용자가 제한 없이 ATEN 웹사이트나 승인된 ATEN 판매자를 방문할 수 있도록 해드립니다. 지역 목록과 전화번호를 찾으시려면 ATEN 웹사이트를 방문하십시오.

국제	<a href="http://www.aten.com">http://www.aten.com</a>
북미	<a href="http://www.aten-usa.com">http://www.aten-usa.com</a>

## 패키지 구성

---

모든 구성 요소가 정상 작동하는지 확인하십시오. 문제가 발생하면 대리점에 문의하십시오.

- ◆ 1 x UC232B / UC232BF USB to RJ-45 (RS-232) 콘솔 아답터
- ◆ 1 x 사용자 설명서

# 목차

규정 준수 성명서. . . . .	ii
사용자 정보. . . . .	iv
온라인 등록. . . . .	iv
전화 연결 지원. . . . .	iv
사용자 공지. . . . .	iv
제품 정보. . . . .	v
패키지 구성. . . . .	vi
목차. . . . .	vii
설명서에 관하여. . . . .	ix
규칙. . . . .	x

## 1장. 소개

개요. . . . .	1
기능. . . . .	2
시스템 요구 사양. . . . .	2
운영 체제. . . . .	2
하드웨어 개요. . . . .	3

## 2장. 하드웨어 설치

장치 연결. . . . .	5
케이블 요구 사양. . . . .	6
Windows 2000 설치 . . . . .	7
드라이버 설치. . . . .	7
UC232B / UC232BF 연결. . . . .	9
드라이버 제거. . . . .	11
Windows Vista/7/8/8.1/10 설치 . . . . .	12
드라이버 설치. . . . .	12
UC232B / UC232BF 연결. . . . .	15
Mac 설치 . . . . .	15
소프트웨어 설치. . . . .	15
UC232B / UC232BF 연결. . . . .	15
Linux 설치 . . . . .	16
드라이버 설치. . . . .	16
드라이버 제거 . . . . .	17

## 부록

안전 지시 사항. . . . .	19
일반 . . . . .	19
기술 지원. . . . .	21
국제. . . . .	21
복미 . . . . .	21
사양. . . . .	22

롤오버 (Rolled) 이더넷 케이블 Pin-Out. . . . .	23
ATEN UC232B / UC232BF 콘솔 / Aux 케이블 모드. . . . .	23
ATEN RS-232 시리얼 케이블 모드. . . . .	23
ATEN 보증 제한. . . . .	25



## 설명서에 관하여

---

본 사용자 설명서는 UC232B / UC232BF 장치를 이해할 수 있도록 돕기 위해 제공됩니다. 장치, 설치, 환경 구성 및 동작을 포함한 전반적인 것을 다룹니다.

본 설명서에 있는 전체 정보 개요는 아래와 같이 제공합니다.

**1장, 소개**, USB to RJ-45 (RS-232) 콘솔 아답터를 소개합니다. 그 목적, 기능, 장점 및 패널 구성을 설명합니다.

**2장, 하드웨어 설치**, 설비에 빠르고 안전하게 설치하기 위해 필요한 단계를 설명합니다.

**부록**, 안전 지침과 예방 조치 목록, ATEN 기술 지원에 대한 연락처 정보, 제품 사양 및 기타 기술 정보를 제공합니다.

---

### 주의:


- ◆ 이 설명서를 자세히 읽고 장치 또는 연결된 장치의 손상을 방지하기 위해 설치 및 동작 절차를 주의하여 따르십시오.
- ◆ 본 제품은 이 설명서 배포 이후에 기능이 추가, 개선 또는 제거되어 업데이트될 수 있습니다. 최신 사용자 설명서를 확인하려면 다음 사이트를 방문하십시오.

<http://www.aten.com/global/en/>

---

## 규칙

본 설명서는 다음과 같은 규칙을 따릅니다.

- |  |  |
|--|--|
| Monospaced   | 입력해야 하는 글자를 가리킵니다.   |
| [ ]  | 눌러야 하는 키들을 가리킵니다. 예를 들면 [Enter]는 키보드의 <b>Enter</b> 키를 누르라는 의미입니다. 키를 조합할 필요가 있는 경우 괄호 안에서 키 사이에 + 표시를 합니다: [Ctrl+Alt]. |
| 1.   | 번호가 매겨진 목록은 순차적인 진행과정을 나타냅니다.  |
| ◆  | 다이아몬드 표시 목록은 정보를 제공하지만 순차적인 과정과는 관련이 없습니다.   |
| >  | 다음에 오는 옵션 (예: 메뉴 또는 대화 박스에서)을 옵션을 선택하는 것을 나타냅니다. 예를 들어 Start > Run은 Start (시작) 메뉴를 연 다음 Run (실행)을 선택하는 것을 의미합니다.       |
|  | 중요 정보를 가리킵니다.  |

# 1 장 소개

## 개요

---

UC232B / UC232BF는 단일 포트 USB-시리얼 콘솔 아답터로 USB 포트를 통해 네트워킹 기기에 단일 RS-232 콘솔 포트 연결을 즉시 추가하도록 설계되었습니다.

UC232B / UC232BF는 USB 연결을 통해 전원을 공급받습니다. USB 2.0 표준과 호환되며 데스크탑 및 랩탑 PC와 편리하게 동작합니다. 또한 대형 통합 컴퓨터 기반 시스템이나 POS 애플리케이션, 네트워킹 장비, 산업 자동화 시스템, 네이티브 시리얼 전송 기기와 같은 기타 특수 애플리케이션과 함께 사용하여 편리한 연결 솔루션을 제공할 수 있습니다. UC232B / UC232BF는 플러그 앤 플레이 솔루션을 제공합니다. Windows, Mac, Linux 드라이버가 포함되어 있습니다.

## 기능

---

- ◆ USB 포트를 RJ-45 콘솔 포트(RS-232)로 변환
- ◆ FTDI 칩을 채택하여 향상된 장치 호환성 (UC232BF만 해당)
- ◆ 다이렉트 RJ-45 케이블을 지원하므로 환경 구성을 위해 네트워킹 라우터/모뎀/네트워크 스위치를 연결하기 위한 롤오버 (Rolled) RJ-45 케이블 불필요
- ◆ 빠른 COM 포트 전송 - 최대 921.6Kbps 데이터 전송 속도
- ◆ COM 보존은 장치에 할당된 포트 설정을 저장
- ◆ 안정적인 전송 성능을 위한 전자파 간섭 방지(EMI 방지) 기능에서 입증된 성능
- ◆ OS 호환성: Windows, Mac, Linux
- ◆ 플러그 앤 플레이 휴대성 - 여행에 적합한 작고 가벼운 케이스
- ◆ 외부 전원 공급 장치 불필요
- ◆ 전 세계 주요 기업에서 권장하고 채택한 신뢰성 있는 연결 솔루션
- ◆ USB 2.0 호환

## 시스템 요구 사양

---

- ◆ 시스템에 설치된 USB 호스트 컨트롤러

### 운영 체제

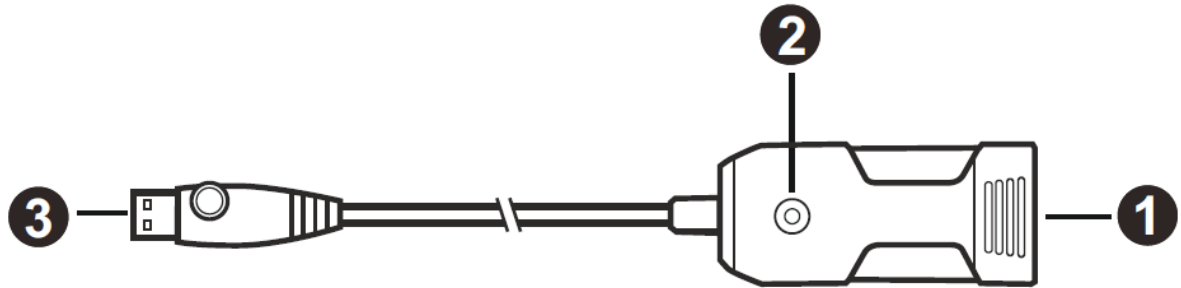
지원되는 운영 체제는 아래 표에 나와 있습니다.

OS	버전
Windows	2000, Vista, 7, 8, 8.1, 10 이상
Mac	OS 10 이상
Linux Kernel	2.6.15 이상

Linux 커널이 v2.6.15 ~ v5.4 사이이고 기기에 새로운 칩셋 버전이 있는 경우 제품 웹 페이지에서 Linux 드라이버를 업데이트하십시오. 이 드라이버는 2021년 이후 칩셋 버전 기기에서만 동작합니다. 아래 링크를 사용하여 기기의 칩셋 버전을 확인하십시오.

<http://eservice.aten.com/eServiceCx/Common/FAQ/view.do?id=18695>

## 하드웨어 개요



번호	구성	설명
1	RJ-45 커넥터 (female)	롤오버 이더넷 케이블을 통해 시리얼 장치나 RJ-45 to DB-9 아답터에 연결합니다.
2	전원 LED	켜지면 장치에 전원이 들어왔다는 것을 나타냅니다.
3	USB 커넥터	USB Type-A 컴퓨터에 연결합니다.

이 페이지는 빈 페이지입니다.

## 2 장

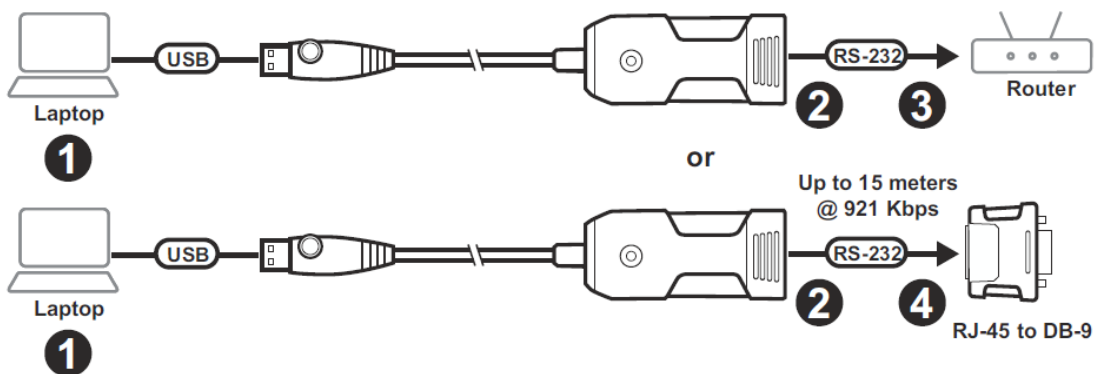
# 하드웨어 설치



1. 이 장치의 배치와 관련된 중요한 안전 지시 사항은 19페이지에 있습니다.
2. 전원 서지나 정전기로 인한 설비 손상을 방지하려면 모든 연결된 장치가 적절히 접지되는 것이 중요합니다.

## 장치 연결

아래 단계에 따라 UC232B / UC232BF 장치를 연결하십시오.



1. USB 커넥터를 컴퓨터에 연결하고 드라이버 설치를 허용하십시오.

**주의:** 이 장치의 드라이버가 없는 오래된 컴퓨터를 사용하는 경우 당사 웹사이트로 이동하여 UC232B/UC232BF 드라이버를 다운로드하여 하드웨어를 설정하기 전에 설치하십시오.

2. UC232B / UC232BF의 RJ-45 커넥터에 다이렉트 (straight-through) 이더넷 케이블을 연결하십시오.
3. 이더넷 케이블의 다른 쪽 끝을 대상 네트워킹 장치의 RJ-45 콘솔 포트에 직접 연결하십시오.
4. 롤오버 이더넷 케이블 (및 옵션으로 RJ-45 to DB-9 아답터)을 사용하여 대상 시리얼 장치의 표준 DB-9 시리얼 포트를 연결하십시오.

**주의:** 최대 이더넷 케이블 길이는 최대 15m이고 전송 속도는 최대 921.6Kbps입니다.

5. 대상 장치의 전원을 켜십시오.

## 케이블 요구 사양

다이렉트 (Straight-through) 이더넷 케이블 Pin-out			
신호	RJ-45 Pin	RJ-45 Pin	신호
Tx+	1	1	Tx+
Tx-	2	2	Tx-
Rx+	3	3	Rx+
-	4	4	-
-	5	5	-
Rx-	6	6	Rx-
-	7	7	-
-	8	8	-

롤오버 (Rolled) 이더넷 케이블 Pin-out			
신호	RJ-45 Pin	RJ-45 Pin	신호
-	1	8	-
-	2	7	-
-	3	6	-
-	4	5	-
-	5	4	-
-	6	3	-
-	7	2	-
-	8	1	-



## Windows 2000 설치

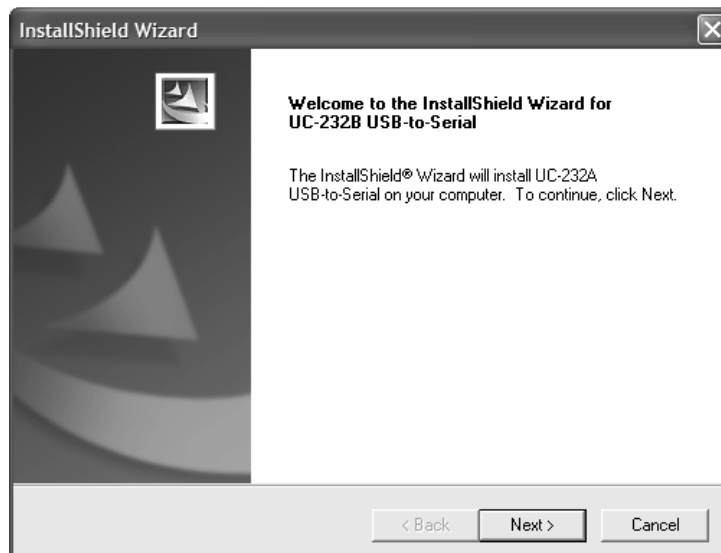
### 드라이버 설치

UC232B/UC232BF 드라이버를 설치하려면 다음을 수행하십시오.

**주의:** 아래 그림의 설정은 UC232B용이며, UC232BF는 UC232B와 동일합니다.

1. UC232B 제품 페이지에서 최신 소프트웨어 설치 패키지를 다운로드하십시오.  
([www.aten.com/download](http://www.aten.com/download)에서 UC232B를 검색하고 다운로드 탭으로 이동)
2. 파일을 실행하고 화면의 지시에 따라 자세한 소프트웨어 설정을 구성하십시오.
3. **UC-232BDriverInstaller.exe**를 더블클릭 하십시오.

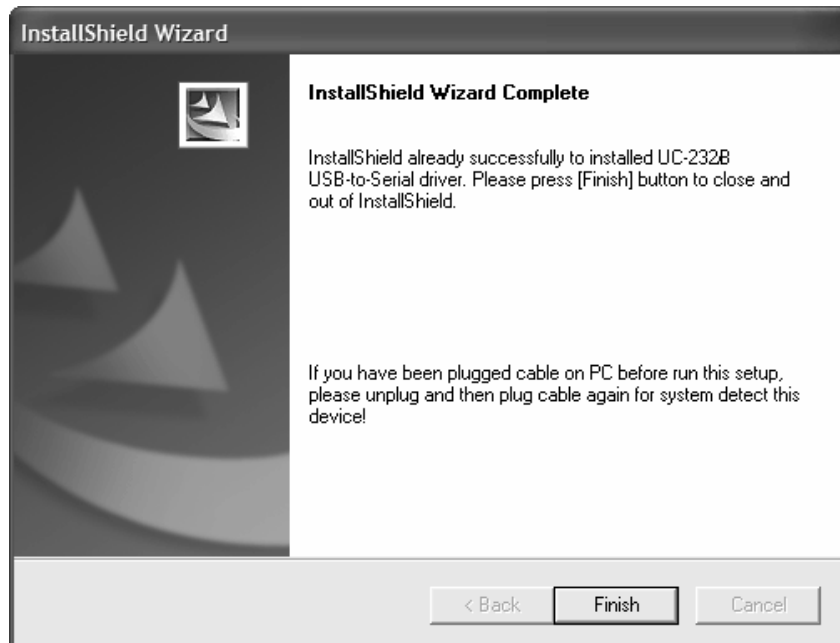
잠시 후 다음 대화 상자가 나타납니다.



4. **Next**를 클릭하여 드라이버를 다운로드 하십시오.
5. Windows는 다음 경고를 표시합니다.



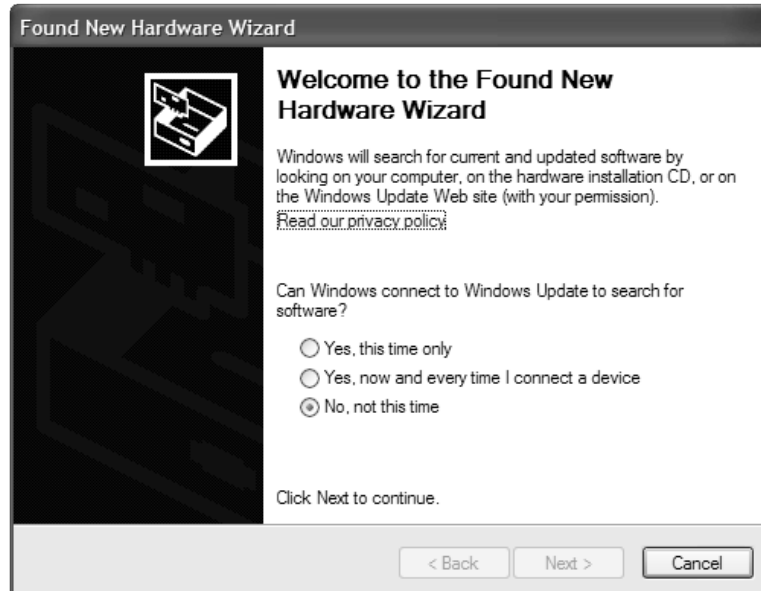
6. 이 경고는 무시해도 됩니다. 계속을 클릭하여 새 소프트웨어 설치를 계속하십시오. 설치가 완료되면 다음 대화 상자가 나타납니다.



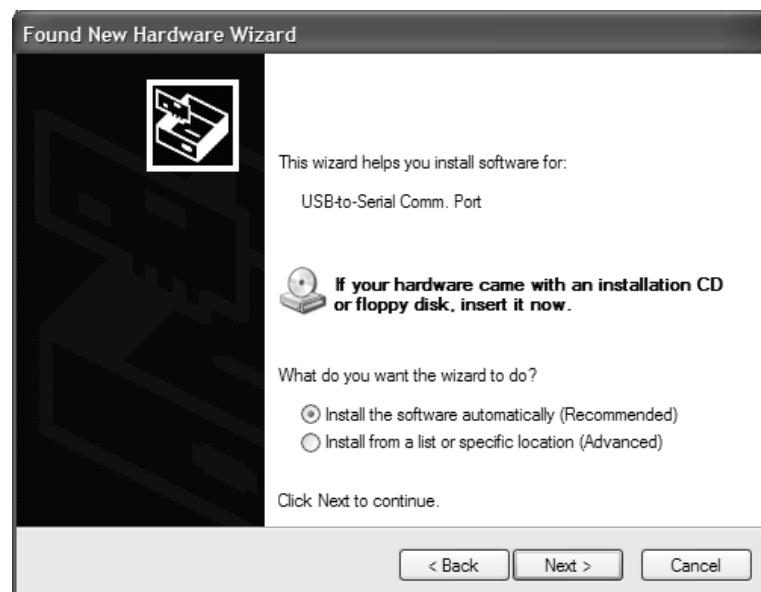
7. **Finish**를 클릭하여 마법사를 종료하십시오. 드라이버를 성공적으로 설치했습니다.

## UC232B / UC232BF 연결

1. UC232B / UC232BF USB to RJ-45 (RS-232) 콘솔 아답터를 컴퓨터의 USB 포트에 연결하십시오.  
새 하드웨어 마법사가 나타납니다.



2. No, not this time을 선택한 다음 **Next**를 클릭하여 계속합니다. 다음 대화 상자가 나타납니다.



3. 기본 선택 사항 (Install the software automatically)으로 그대로 두십시오. **Next**를 클릭하여 계속 진행하십시오.

4. Windows에서 다음 경고가 표시됩니다.



5. 이 경고는 무시해도 됩니다. **Continue Anyway**을 클릭하여 새 하드웨어 설치를 계속 진행하십시오. 설치가 완료되면 다음 대화 상자가 나타납니다.



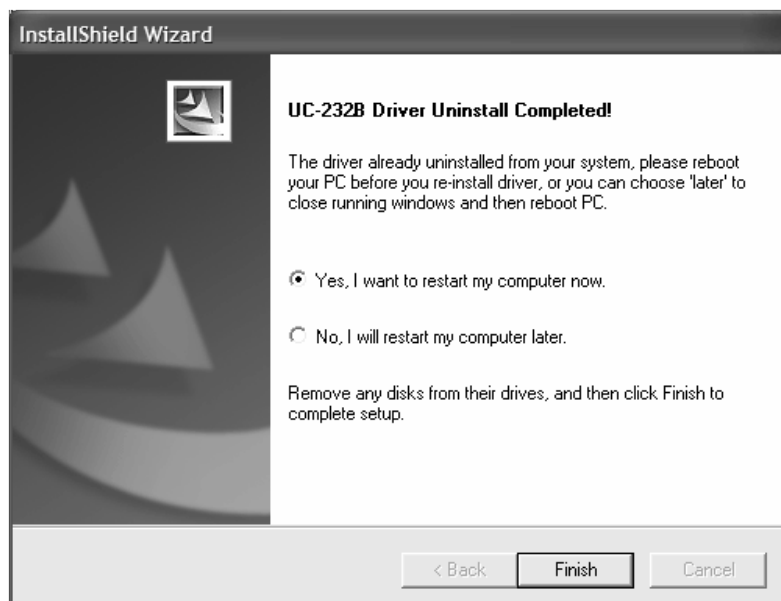
6. **Finish**를 클릭하여 마법사를 종료하십시오. UC232B / UC232BF를 성공적으로 설치했습니다.

## 드라이버 제거

1. 설치 디스크를 CD-ROM 드라이브에 넣으십시오. 다음 대화 상자가 나타납니다.



2. Uninstall the driver를 선택한 다음 **Next**을 클릭하십시오. 다음 대화 상자가 나타납니다.



3. **Finish**을 클릭하십시오. 드라이버가 성공적으로 제거되었습니다.

## Windows Vista/7/8/8.1/10 설치

### 드라이버 설치

UC232B/UC232BF 드라이버를 설치하려면 다음을 수행하십시오.

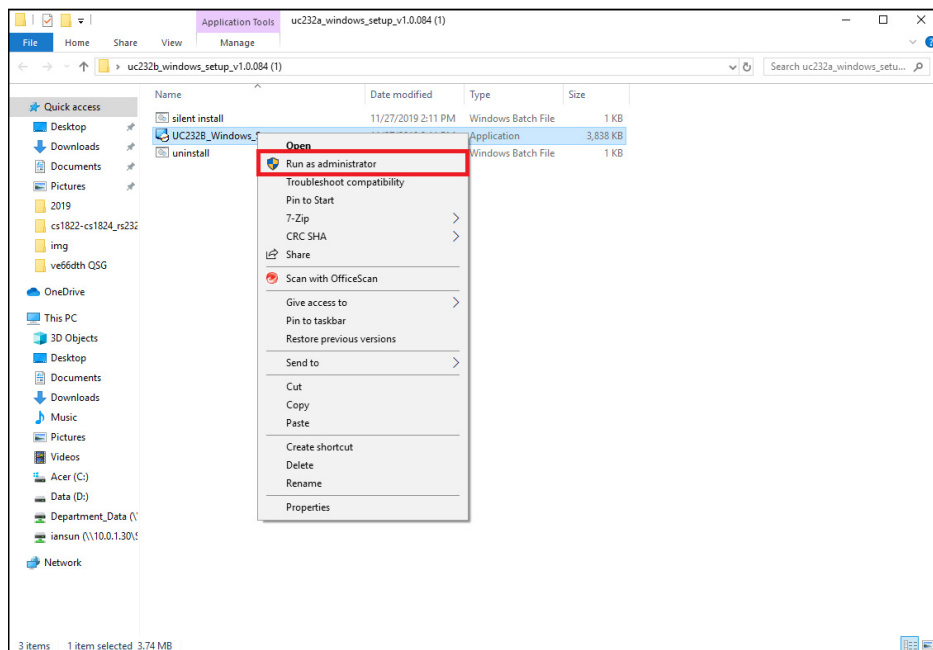
---

**주의:** 아래 그림의 설정은 UC232B용이며, UC232BF는 UC232B와 동일합니다.

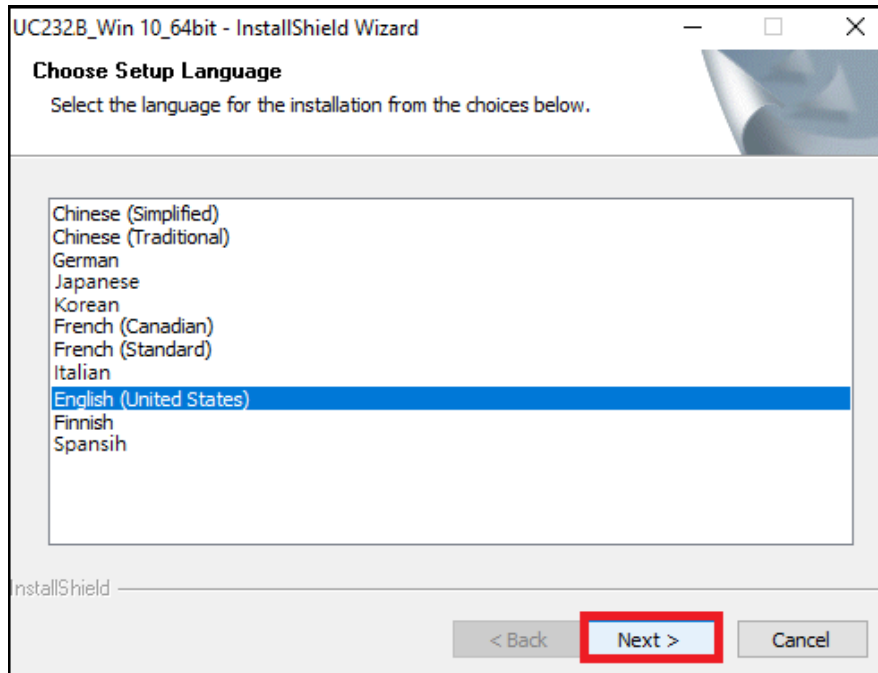
---

1. 유니코드를 지원하지 않는 프로그램의 Windows 언어가 '국가 및 언어 옵션'을 선택한 다음 '관리자'를 선택하여 영어로 설정되어 있는지 확인하십시오.
2. UC232B 제품 페이지에서 최신 소프트웨어 설치 패키지를 다운로드하십시오.  
([www.aten.com/download](http://www.aten.com/download)에서 UC232B를 검색하고 다운로드 탭으로 이동)
3. 파일을 실행하고 화면의 지시에 따라 자세한 소프트웨어 설정을 구성하십시오.
4. 다운로드한 파일을 열고 UC232B\_Windows\_Setup에 마우스 오른쪽 버튼을 클릭하십시오.

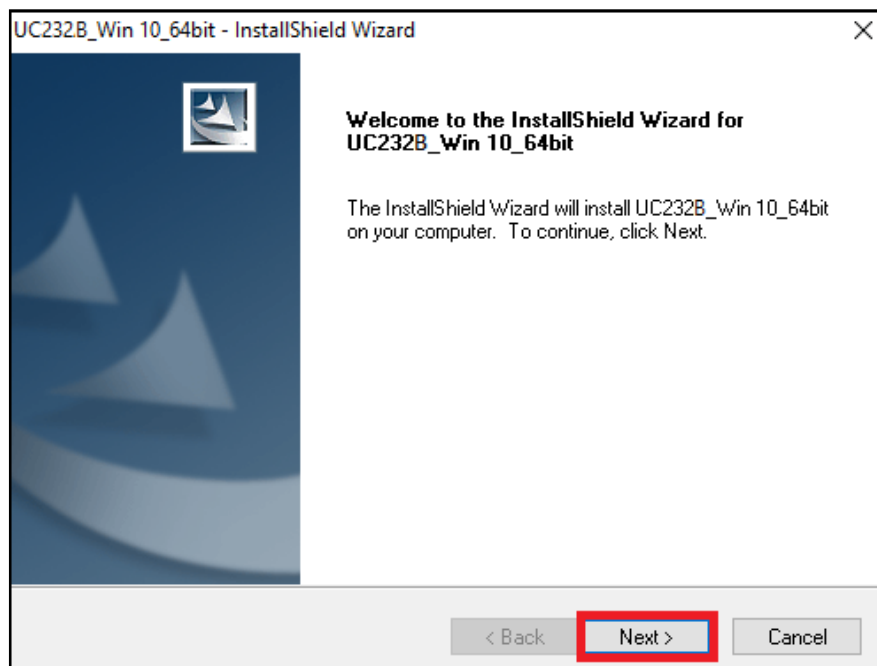
아래 그림과 같이 **관리자 권한으로 실행** (Run as administrator)을 선택하십시오.



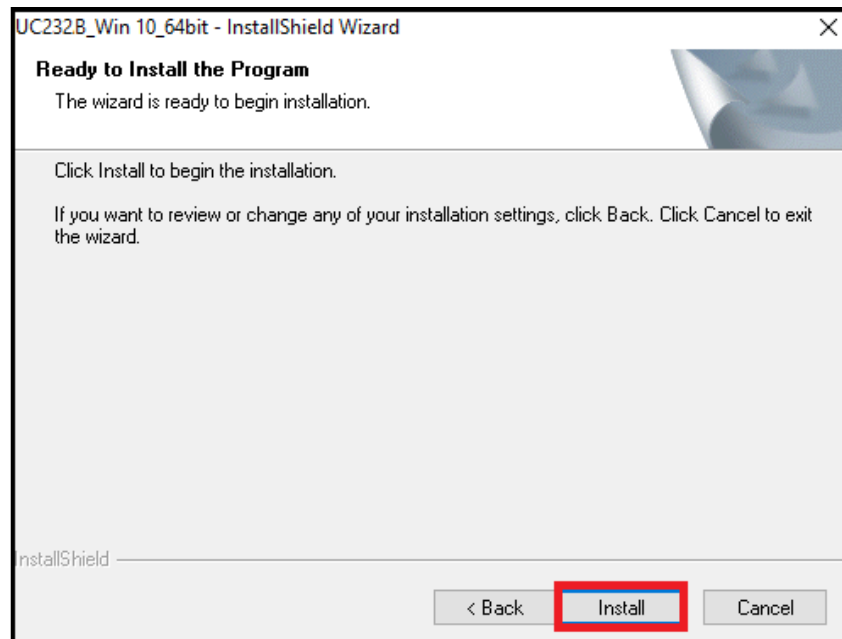
5. 잠시 후 다음 대화 상자가 나타납니다. 원하는 언어를 선택하고 **Next**를 클릭하십시오.



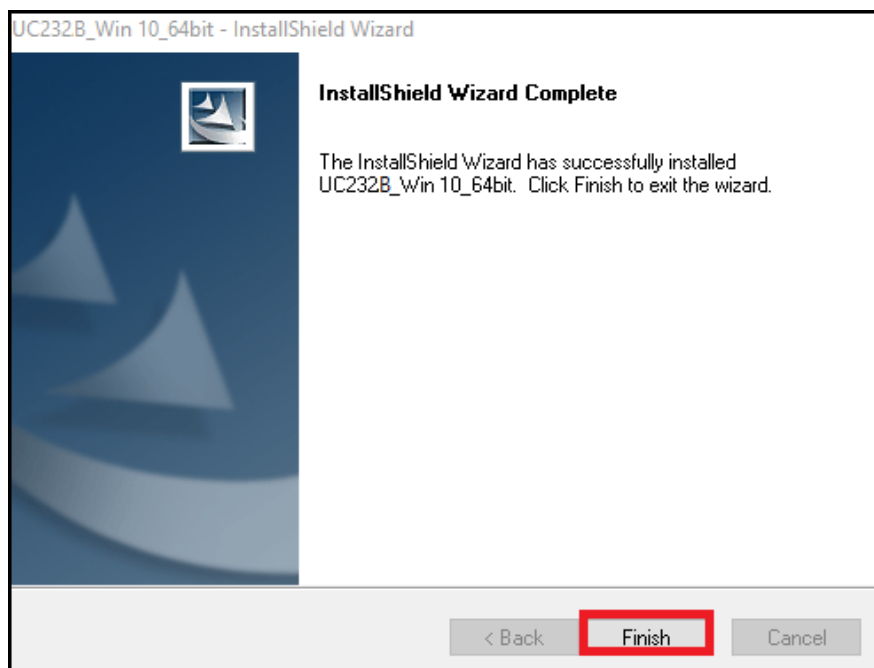
6. **Next**를 클릭하십시오.



7. **Install**를 클릭하여 드라이버를 설치하십시오.



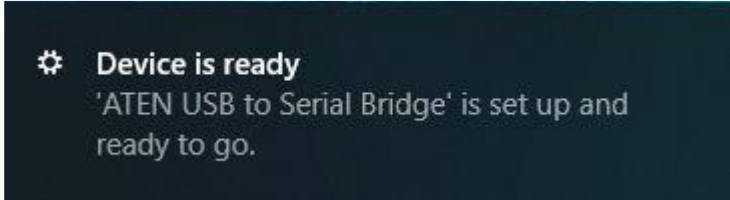
8. 설치가 완료되면 다음 대화 상자가 나타납니다. **Finish**를 클릭하여 마법사를 종료하십시오.  
드라이버를 성공적으로 설치했습니다.





## UC232B / UC232BF 연결

1. UC232B / UC232BF USB-시리얼 아답터를 컴퓨터의 USB 포트에 연결하십시오. 다음 대화 상자가 PC 화면 오른쪽 하단에 나타나 드라이버가 설치되었고 UC232B / UC232BF를 사용할 준비가 되었는지 확인합니다.



⚙ Device is ready  
'ATEN USB to Serial Bridge' is set up and ready to go.

## Mac 설치

### 소프트웨어 설치

UC232B/UC232BF 드라이버를 설치하려면 다음을 수행하십시오.

---

**주의:** 아래 그림의 설정은 UC232B용이며, UC232BF는 UC232B와 동일합니다.

---

1. UC232B 제품 페이지에서 최신 소프트웨어 설치 패키지를 다운로드하십시오.  
([www.aten.com/download](http://www.aten.com/download)에서 UC232B를 검색하고 다운로드 탭으로 이동)
2. 파일을 실행하고 화면의 지시에 따라 자세한 소프트웨어 설정을 구성하십시오.
3. 다운로드한 폴더를 열고 Mac OS 파일을 하드디스크에 복사하십시오.
4. 파일 아이콘을 더블클릭 하여 압축을 해제하십시오.
5. 압축을 해제한 파일을 Hard Disk > System Folder > Extensions 폴더에 복사하십시오.

---

**주의:** 영어가 아닌 버전을 사용하는 경우 해당하는 시스템의 폴더에 파일을 복사하십시오.

---

## UC232B / UC232BF 연결

UC232B / UC232BF를 Mac에 있는 USB 포트에 연결하십시오.

---

**주의:** UC232B / UC232BF는 이전에 소프트웨어를 설치하지 않으면 제대로 동작하지 않습니다.

---

## Linux 설치

### 드라이버 설치

UC232B/UC232BF 드라이버를 설치하려면 다음을 수행하십시오.

---

**주의:** 아래 그림의 설정은 UC232B용이며, UC232BF는 UC232B와 동일합니다.

---

1. UC232B 제품 페이지에서 최신 소프트웨어 설치 패키지를 다운로드하십시오.  
([www.aten.com/download](http://www.aten.com/download)에서 UC232B를 검색하고 다운로드 탭으로 이동)
  2. 파일을 실행하고 화면의 지시에 따라 자세한 소프트웨어 설정을 구성하십시오.
  3. 커맨드 라인을 여십시오.
  4. 운영 체제 버전에 해당하는 하위 디렉토리로 이동하십시오. (예를 들어, 운영 체제가 Red Hat 7.3인 경우 Redhat73 하위 디렉토리로 이동합니다.)
  5. 다음 명령을 입력하여 하위 디렉토리의 파일을 하드 디스크의 디렉토리로 복사하십시오.  
`cp pl2303.c /directory_name`  
`cp Makefile /directory_name/makefile`  
여기서 `directory_name`은 파일을 복사할 하드 디스크의 디렉토리 이름입니다.
- 

**주의:** 파일을 새 디렉토리로 복사할 때 "Makefile"의 대문자 "M"을 소문자 "m"으로 변경해야 합니다.

---

6. 파일을 복사한 디렉토리로 이동하십시오.
  7. 다음 명령을 입력하십시오.  
`make inst`
  8. UC232B / UC232BF를 컴퓨터의 USB 포트에 연결하십시오.
- 

**주의:** 이전에 드라이버를 설치하지 않으면 UC232B / UC232BF가 제대로 작동하지 않습니다.

---

## 드라이버 제거

1. 커맨드 라인을 여십시오.
2. 드라이버를 설치한 디렉토리로 이동하십시오.
3. 다음 명령을 입력하십시오.
  - ◆ 드라이버를 제거하려면:  
`make uninstall`
  - ◆ 모든 드라이버 (기본 드라이버 포함)를 제거하려면:  
`make uninstall_all`

드라이버가 성공적으로 제거되었습니다.

이 페이지는 빈 페이지입니다.

## 안전 지시 사항

---

### 일반

- ◆ 본 제품은 실내에서만 사용 가능합니다.
- ◆ 아래 지시사항들을 전부 읽기를 권장합니다. 참고 사항으로 알아 두십시오.
- ◆ 장비에 관한 모든 경고와 지시사항을 따르십시오.
- ◆ 불안정한 위치(카트, 스탠드, 테이블 등)에 장비를 놓지 마십시오. 만약 장비가 떨어지면 심각한 피해가 발생할 수 있습니다.
- ◆ 물 근처에서 장비를 사용하지 마십시오.
- ◆ 난방기나 열기구 근처 혹은 위에 장비를 놓지 마십시오.
- ◆ 장비 캐비닛은 통풍이 잘 이루어지도록 하기 위한 틈과 구멍이 있습니다. 이러한 통풍구는 절대 막거나 덮어서는 안됩니다.
- ◆ 부드러운 표면 (침대, 소파, 융단 등) 위에 절대 장비를 놓아서는 안됩니다. 왜냐하면 통풍구를 막을 수 있기 때문입니다. 마찬가지로 장비는 적절히 통풍이 이루어지지 않는 막힌 공간에 놓아서도 안됩니다.
- ◆ 절대 장비 위에 어떤 액체도 흘려서는 안됩니다.
- ◆ 청소하기 전에 벽 콘센트에 있는 플러그를 빼십시오. 액체나 분무기를 사용하지 마십시오. 젖은 수건을 이용하십시오.
- ◆ 장비는 라벨에 쓰여진 전원의 종류에 따라 동작해야 합니다. 만약 이용 가능한 전원의 종류에 대해 확신할 수 없다면, 판매자 또는 지역 발전소에 문의하십시오.
- ◆ 설비에 손상을 입히지 않으려면 모든 장비를 적절하게 접지해야 합니다.
- ◆ 전원코드나 케이블 위에 어떤 것도 올려놓지 마십시오. 전원 코드나 케이블이 밟히거나 걸리지 않도록 정리하십시오.
- ◆ 시스템 케이블과 전원 케이블을 주의해서 배치하십시오. 케이블 위에 아무것도 올려 놓지 마십시오.
- ◆ 절대 캐비닛 틈 사이로 어떤 것이든 넣지 마십시오. 위험한 전압이 있는 위치를 건드릴 수 있고 출력 부분이 합선되면 화재나 전기 충격을 일으킬 수 있습니다.
- ◆ 절대 스스로 장비를 수리하려고 하지 마십시오. 공인된 엔지니어에게 모든 수리를 맡기십시오.

- ◆ 만약 다음 상황들이 발생하면 벽 콘센트에서 장비를 분리하고 수리를 위해 공인된 엔지니어에게 가져가십시오.
  - ◆ 전원 코드나 플러그가 손상되었거나 벗겨진 경우
  - ◆ 액체가 장비 안으로 흘러 들어간 경우
  - ◆ 비나 물에 장비가 노출된 경우
  - ◆ 높은 곳에서 떨어졌거나 캐비닛이 손상된 경우
  - ◆ 장비의 성능이 수리를 요할 정도로 눈에 띄게 변화한 경우
  - ◆ 동작 지시사항을 따랐을 때 정상적으로 동작하지 않는 경우
- ◆ 오직 동작 지시사항에 포함되는 컨트롤들만 조절하십시오. 다른 컨트롤들을 적절하지 않게 조절하는 경우 숙련된 엔지니어가 광범위하게 수리 작업을 할 정도의 손상을 장비에 입힐 수 있습니다.
- ◆ 회로 과부하를 피하십시오. 장비를 회로에 연결하기 전에 전원 공급 장치의 한계를 알고 절대 초과하지 마십시오. 위험한 상황을 만들지 않는지 또는 이미 위험한 상황이 존재하지 않는지 확인하기 위해 항상 회로의 전기 사양을 검토하십시오. 회로 과부하는 화재를 일으키고 장비를 파괴할 수 있습니다.

## 기술 지원

### 국제 지역

- ◆ 온라인 기술 지원 – 문제 해결, 문서 및 소프트웨어 업그레이드 <http://support.aten.com>
- ◆ 전화 연결 지원은 iv페이지 전화 연결 지원을 참조하십시오.

### 북미 지역

E- 메일 지원		support@aten-usa.com
온라인 지원	문제 해결	http://support.aten.com
	문서	
	소프트웨어 업그레이드	
전화 지원		1-888-999-ATEN 내선 4988 1-949-428-1111

본사와 연락할 때 사전에 다음과 같은 정보를 준비하십시오.

- ◆ 제품 모델 번호, 시리얼 번호, 구입 날짜
- ◆ 컴퓨터 환경, 운영체제, 개조 정도, 확장 카드, 소프트웨어
- ◆ 에러가 발생했을 때 나타나는 에러 메시지
- ◆ 에러가 발생하는 동작 과정
- ◆ 문제 해결에 도움이 될 만한 다른 정보들

## 사양

기능		UC232B / UC232BF
커넥터	USB 포트	1 x USB Type-A Male (White)
	시리얼	1 x DB-9 Female (Silver)
데이터 속도		Up to 921.6 kbps
케이블 길이		1.2 m
LED		Power Status
전원 모드		Bus Powered
USB 사양		USB Compliant
사용 환경	동작 온도	0 – 40°C
	보관 온도	20 – 60°C
	습도	비응축 상태에서 0 – 80% RH
제품 외관	재질	플라스틱
	무게	0.06 kg (0.13 lb)
	크기 (L x W x H)	2.56 x 5.84 x 2.23 cm (1.01 x 2.30 x 0.88 in)



## 롤오버 (Rolled) 이더넷 케이블 Pin-Out

핀 번호가 각각 1-8, 2-7 등으로 반대로 교차되어 연결되어 있음에 주의하십시오.

### ATEN UC232B / UC232BF 콘솔 / Aux 케이블 모드

콘솔/Aux 포트 (DTE)			UC232B / UC232BF RJ-45 포트	
신호 유형 1	신호 유형 2	RJ-45 Pin	다이렉트 케이블 Pin	신호
-	RTS	1	1	CTS
DTR	DTR	2	2	DSR
TxD	TxD	3	3	RxD
GND	GND	4	4	GND
GND	GND	5	5	GND
RxD	RxD	6	6	TxD
DSR	DSR	7	7	DTR
-	CTS	8	8	RTS

### ATEN RS-232 시리얼 케이블 모드

써드파티 RJ-45 RS-232 아답터				UC232B / UC232BF RJ-45 포트	
신호	DB-9 출력	신호	RJ-45 Pin	다이렉트 케이블 Pin	신호
RTS	7	CTS	8	1	CTS
DTR	4	DSR	7	2	DSR
TxD	3	RxD	6	3	RxD
GND	5	GND	5	4	GND
GND	5	GND	4	5	GND
RxD	2	TxD	3	6	TxD
DSR	6	DTR	2	7	DTR
CTS	8	RTS	1	8	RTS

ATEN 제품을 구매해 주셔서 감사합니다! 당사 웹사이트 (<http://eservice.aten.com>)에서 바로 제품을 등록하시길 권장합니다. 제품을 등록하면 다음과 같은 유용한 추가 기능을 사용할 수 있습니다.

- ◆ 등록된 모든 ATEN 제품의 세부 정보를 한곳에서 볼 수 있습니다.
- ◆ 제품에 대한 적용 팁과 지원 정보를 확인할 수 있습니다.
- ◆ 당사의 고도로 숙련된 엔지니어로부터 빠른 서비스와 응답을 받으실 수 있습니다.
- ◆ ATEN의 최신 뉴스와 프로모션을 받고 고객 설문 조사에 참여하실 수 있습니다.

ATEN은 원래 구매일로부터 시작되는 보증 기간 동안 재료 및 제조상의 결함에 대해 이 제품을 보증합니다. 보증 기간의 기간, 조건 및 약관은 국가마다 다를 수 있습니다. 자세한 내용은 ATEN 웹사이트를 방문하거나 해당 국가/지역에서 지원을 제공하는 ATEN 대리점에 문의하십시오. 모든 ATEN 사무실의 연락처는 다음 표에 나와 있습니다.

<b>본사 (본사 제조업체)</b> <b>ATEN International Co., Ltd.</b> 웹사이트: <a href="http://www.aten.com">http://www.aten.com</a> 주소: 3F., No.125, Sec. 2, Datong Rd., Sijhih District., New Taipei City 221, Taiwan	<b>미국 지사 (수입업체)</b> <b>ATEN Technology Inc.</b> 웹사이트: <a href="http://www.aten-usa.com">http://www.aten-usa.com</a> 주소: 19641 DaVinci Foothill Ranch, CA 92610, U.S.A ATEN New Jersey Inc. 주소: 155 Pierce Street, Somerset, NJ 08873, U.S.A
<b>벨기에 지사 (수입업체)</b> <b>ATEN Infotech N.V.</b> 웹사이트: <a href="http://www.aten.be">http://www.aten.be</a> 주소: Mijnerwerkerslaan 34 3550 Heusden-Zolder, Belgium	<b>영국 자회사 (수입업체)</b> <b>ATEN U.K. Limited</b> 웹사이트: <a href="http://www.aten.co.uk">http://www.aten.co.uk</a> 주소: 229 Berwick Avenue Slough, SL1 4QT, U.K.
<b>일본 지사 (수입업체)</b> <b>ATEN Japan Co., Ltd.</b> 웹사이트: <a href="http://www.atenjapan.jp">http://www.atenjapan.jp</a> 주소: ATEN Bldg. 8-4, Minami-senjyu 3-chome, Arakawa-ku, Tokyo 116-0003 Japan	<b>한국 지사 (수입)</b> <b>ATEN Korea., Ltd.</b> 웹사이트: <a href="http://www.aten.co.kr">http://www.aten.co.kr</a> 주소: B-303, Gabeul Great Valley, 60-5, Gasan-dong, Geumcheon-gu, Seoul, Korea; 153-801
<b>중국 지사 (수입업체)</b> <b>ATEN China Co., Ltd.</b> 웹사이트: <a href="http://www.aten.com.cn">http://www.aten.com.cn</a> 주소: 18/F, Tower A, Horizon International Tower, No.6, Zhichun Road, Haidian District, Beijing, China 100088	<b>대만 지사 (수입업체)</b> <b>Atech Peripherals, Inc.</b> 웹사이트: <a href="http://www.aten.com.tw">http://www.aten.com.tw</a> 주소: 6F., No.133, Sec. 2, Datong Rd., Sijhih District., New Taipei City 221, Taiwan

---

## ATEN 보증 정책

---

보증 정책은 제품 범주 및 구매 지역에 따라 다를 수 있습니다. 자세한 내용은 ATEN 공식 웹사이트를 방문하여 구매 국가/지역을 선택한 다음 지원 센터로 이동하거나 추가 지원을 위해 현지 ATEN 영업 담당자에게 문의하십시오.

© Copyright 2024 ATEN® International Co., Ltd.  
Released: 2024-10-25

ATEN and the ATEN logo are registered trademarks of ATEN International Co., Ltd. All rights reserved.  
All other brand names and trademarks are the registered property of their respective owners.