



UC232A / UC232A1/
UC232AF

USB to RS-232 어댑터
사용 설명서

규정 준수 성명문

연방 통신 위원회 간섭 성명: 연방 통신 위원회 간섭 성명

이 장비는 FCC 규칙 Part 15에 따라 Class B 디지털 장치 제한 준수 테스트를 완료했습니다. 이 제한은 장비가 주거지 환경에서 사용될 때 유해한 간섭으로부터 합리적인 보호 제공을 위해 설계되었습니다. 이 장비는 무선 주파수 에너지를 발생, 사용, 방출할 수 있으며, 지침 매뉴얼에 따라 설치되거나 사용되지 않을 시 무선 통신에 유해한 간섭을 유발할 수 있습니다. 그러나 특정 방법으로 설치해도 간섭이 발생하지 않는다고 보장할 수는 없습니다. 이 장비가 무선 또는 유선 수신에 유해한 간섭을 유발하는 경우 (장비를 켜다가 다시 켜서 확인 가능) 다음의 방법 중 하나 이상을 사용하여 간섭을 교정하는 것을 권장합니다:

- ◆ 수신 안테나의 방향 또는 위치를 변경합니다.
- ◆ 장비와 수신기 사이의 간격을 넓힙니다.
- ◆ 수신기가 연결된 것과 다른 회로의 콘센트에 장비를 연결합니다.
- ◆ 도움이 필요한 경우 대리점 / 숙련 무선 / 유선 기술자에게 문의하십시오.

이 장치는 FCC 규칙 Part15를 준수합니다. 작동 시에는 다음의 두 조건이 적용됩니다:

(1) 이 장치는 유해한 간섭을 일으키지 않아야 하며, (2) 이 장치는 원하지 않는 작동을 유발할 수 있는 간섭을 포함한 모든 수신된 간섭을 수용해야 합니다.

FCC 주의: 준수 책임이 있는 당사자가 명시적으로 허가하지 않은 변경이나 개조는 사용자의 장비 작동 권한을 무효로 할 수 있습니다.



KCC 성명문

유선 제품용 / B급 기기(가정용 방송 통신 기기)

이 기기는 가정용 (B급) 전자파적합기기로서 주로 가정에서 사용하는 것을 목적으로 하며, 모든 지역에서 사용할 수 있습니다.

캐나다 산업부 성명문

이 Class B 디지털 장비는 캐나다 ICES-003을 준수합니다.

CAN ICES-003 (B) / NMB-003 (B)

RoHS

이 제품은 RoHS를 준수합니다.

手持式裝置 USB 類產品

設備名稱 Equipment Name	USB 轉 RS-232 轉換器			型號 (型式) Type designa- tion (Type)	UC232A / UC232A1 / UC232AF	
單元 Unit	限用物質及其化學符號 Restricted substances and its chemical symbols					
	鉛 Lead (Pb)	汞 Mercury (Hg)	鎘 Cadmium (Cd)	六價鉻 Hexavalent chromium (Cr ⁺ 6)	多溴聯苯 Polybrominated biphenyls (PBB)	多溴二苯醚 Polybrominated diphenyl ethers (PBDE)
電纜線 Cable	-	○	○	○	○	○
印刷電路部件 PCBA	-	○	○	○	○	○
塑膠 / 其他部件 Plastic / Other parts	○	○	○	○	○	○
金屬配件 Metal parts	-	○	○	○	○	○

備考 1. “超出 0.1 wt %” 及 “超出 0.01 wt %” 係指限用物質之百分比含量超出百分比含量基準值。

주의 1 : “0.1중량% 초과” 및 “0.01중량% 초과”는 제한 물질의 함량 백분율이 함량 조건의 기준 백분율 값을 초과함을 의미합니다.

備考 2. “○” 係指該項限用物質之百分比含量未超出百分比含量基準值。

주의 2 : “○” 는 제한 물질의 함량 백분율이 함량 기준값 백분율을 초과하지 않음을 의미합니다.

備考 3. “-” 係指該項限用物質為排除項目。

주의 3 : “-” 제한 물질이 면제에 해당함을 의미합니다.

製造商：宏正自動科技股份有限公司

地址：新北市汐止區大同路二段 125 號三樓

警告：為避免電磁干擾，本產品不應安裝或使用於住宅環境。

사용자 정보

온라인 등록

온라인 지원 센터에 제품을 등록하십시오:

국제	http://eservice.aten.com
----	---

유선 지원

유선 지원은 아래의 번호를 참조하십시오:

국제	886-2-8692-6959
한국	82-2-467-6789
중국	86-400-810-0-810
일본	81-3-5615-5811
북미	1-888-999-ATEN ext 4988 1-949-428-1111

사용자 주의사항

이 설명서에 포함된 모든 정보, 문서, 사양은 제조사의 사전 공지 없이 변경될 수 있습니다. 제조사는 이 문서의 내용에 관하여 명시적으로나 암묵적으로 대리나 보증을 하지 않으며 특히 어떠한 특정 목적에 관하여 상업성 또는 적합성에 관련하여 어떠한 보증을 하지 않습니다. 본 매뉴얼 상 제조사의 모든 소프트웨어는 현재 상태로 판매 되거나 라이선스가 부여됩니다. 구매 후 프로그램에서 결함이 발견되면, 구매자 (제조사, 배급사 또는 판매자가 아닌)는 소프트웨어 결함으로 유발되는 모든 필요한 정비, 복구 및 기타 부수적이거나 결과적인 전체 손해 금액을 부담합니다.

이 시스템의 제조사는 이 장치에 행해진 비 허가 개조로 인해 유발된 모든 라디오 및/또는 TV 간섭에 대해 책임을 지지 않습니다. 이와 같은 간섭을 정정할 책임은 사용자에게 있습니다.

작동 전 올바른 작동 전압이 설정되지 않았다면 제조사는 시스템 작동에서 유발되는 어떠한 피해에도 책임이 없습니다. 사용 전 전압 설정이 맞는지 반드시 확인하십시오.

제품 정보

모든 ATEN 제품과 제한 없는 연결에 도움이 될 방법에 관한 정보는 ATEN 웹 페이지 방문 또는 공식 ATEN 대리점에 문의하십시오. ATEN 웹 페이지에서 위치 및 전화번호 목록을 참조하십시오:

국제	http://www.aten.com
북미	http://www.aten-usa.com

패키지 구성품

모든 구성품이 제대로 작동하는지 확인하십시오. 문제 발견 시 대리점에 문의하십시오.

UC232A / UC232A1 / UC232AF USB to RS-232 아답터 1개

사용 설명서 1개

목차

규정 준수 성명문	ii
사용자 정보	v
온라인 등록	v
유선 지원	v
사용자 공지	v
제품 정보	v
패키지 구성품	vii
목차	viii
이 설명서에 관하여	ix
규칙	x

1. 소개

개요	1
특징	2
시스템 요구사항	2
운영체제	2
하드웨어 개요	3

2. 하드웨어 설치

장치 연결	5
Windows Vista/7/8/8.1/10 설치	6
드라이버 설치	6
UC232A / UC232A1 / UC232AF 연결	9
Mac 설치	9
소프트웨어 설치	9
UC232A / UC232A1 / UC232AF 연결	9
Linux 설치	10
드라이버 설치	10
드라이버 제거	11
주변장치 설치	11

부록

안전 지침	13
일반사항	13
기술 지원	15
국제	15
복미	15
사양	16
DB-9 핀 할당	17
ATEN 표준 보증 정책	19

이 설명서에 관하여

이 설명서는 UC232A / UC232A1 / UC232AF 장치에 관하여 최대한 도움을 드리기 위해 제공되었습니다. 이 설명서에서는 설치, 구성 및 작동에 관하여 모든 사항을 다룹니다. 이 설명서에서는 아래의 정보를 제공합니다.

Chapter 1, 소개에서는 USB - RS-232 아답터에 관하여 소개합니다. 장치의 목적, 특징 및 주의 사항, 패널 컴포넌트를 설명합니다.

Chapter 2, 하드웨어 설치에서는 안전하고 빠른 설비 설치를 위한 필수 단계를 설명합니다. 부록에서는 안전 지침과 주의사항 목록, ATEN 기술 지원 연락처 정보, 제품 사양 및 기타 기술 정보를 제공합니다.

주의:

- ◆ 이 설명서를 주의 깊게 읽고 설치 및 작동 절차를 주의하여 자치 및 연결된 장치의 손상을 예방하십시오.
- ◆ 설명서 발매 후 제품 기능이 추가, 개선, 또는 제거되었을 수 있습니다.

<http://www.aten.com/global/en/>를 방문하여 최신 버전 사용자 설명서를 참조하십시오.

규칙

이 설명서에서는 다음과 같은 규칙을 사용합니다:

Monospaced 입력해야 하는 텍스트를 나타냅니다.

[] 눌러야 하는 키를 나타냅니다. 예를 들어, [Enter]는 엔터 키를 누르는 것을 의미합니다. 만약 키를 함께 눌러야 할 경우 [Ctrl+Alt]와 같이 괄호 속 두 개 키 사이에 더하기 부호가 표시됩니다.

1. 번호가 매겨진 목록은 절차의 순차적인 단계를 나타냅니다.

♦ 총알 모양은 정보를 제공하며 순차적인 단계를 의미하지는 않습니다.

→ 다음에 나올 사항의 옵션을 선택하는 것을 의미합니다 (예: 메뉴에서 또는 대화창에서 등). 예를 들어, Start → Run는 Start는 Start 메뉴를 열고 그 다음으로 Run을 선택하는 것을 의미합니다.

▲ 중요한 정보를 의미합니다.

Chapter 1

소개

개요

USB (Universal Serial Bus) 포트는 컴퓨터와 외장 주변 장치 (스캐너, 디지털 카메라, 이동식 드라이브 등) 연결에 대응할 수 있는 방법입니다. 기존의 버스 포트보다 빠르며 IRQ가 필요하지 않기 때문에 IRQ 충돌 문제 없이 더 많은 주변 장치를 시스템에 연결할 수 있습니다.

UC232A / UC232A1 / UC232AF는 USB-시리얼 아답터로 USB 사양을 지원하는 컴퓨터, 노트북, 넷북, 태블릿 등의 장치에 외장 플러그 앤 플레이 RS-232 시리얼 연결을 제공합니다. 주변 장치 연결을 위한 표준 DB-9 male 커넥터와 컴퓨터의 USB 포트 또는 USB 허브 연결용 type A 플러그가 탑재된 일체형 USB 케이블 (UC232A: 35CM, UC232A1: 100CM, UC232AF: 120CM)이 함께 제공됩니다.

UC232A / UC232A1 / UC232AF은 휴대폰, PDA, 디지털 카메라, 모뎀, ISDN 터미널 어댑터에 최대 921.6Kbps의 데이터 전송 속도로 고품질 시리얼 연결을 제공합니다. USB 인터페이스를 주변 장치에 정확하게 연결해 주변 장치가 USB와 쉽게 인터페이스할 수 있도록 하여 기존의 시리얼 포트 연결에서 발생하는 번거로운 설정을 제거합니다. USB 사양을 준수하는 UC232A / UC232A1 / UC232AF은 에너지 절약 후 작동을 시작합니다.

주의: IRQ 번호 또는 IO 주소가 필요한 시리얼 마우스와 같은 장치를 지원하지 않습니다.

특징

- ◆ RS-232 시리얼 인터페이스 지원
- ◆ 향상된 장치 호환성을 위해 FTDI 칩 채택 (UC232AF만 해당)
- ◆ 안정적인 전송을 위한 반전자기 간섭 (anti-EMI) 기능이 입증된 성능
- ◆ USB 사양과 전체 호환
- ◆ 자동 핸드셰이크 모드 지원
- ◆ COM 보존으로 장치에 할당된 장치 설정 저장
- ◆ 최대 921.6 Kpbs 데이터 전송 속도 지원
- ◆ OS 호환: Windows, Mac, Linux
- ◆ 원격 웨이크업 및 전원 관리 지원
- ◆ 각 업스트림 및 다운스트림 데이터 전송에 대해 96바이트 버퍼링 제공
- ◆ 휴대폰, PDA, 디지털 카메라, 모뎀, ISDN 터미널 어댑터와 함께 작동
- ◆ 세계 주요 기업이 선택한 신뢰할 수 있는 연결 솔루션
- ◆ 추가 RS-232 포트 설치를 위한 쉬운 방법
- ◆ IRQ 불필요

시스템 요구사항

- ◆ 시스템에 설치된 USB 호스트 컨트롤러

운영 체제

지원되는 운영 체제는 아래 표와 같습니다.

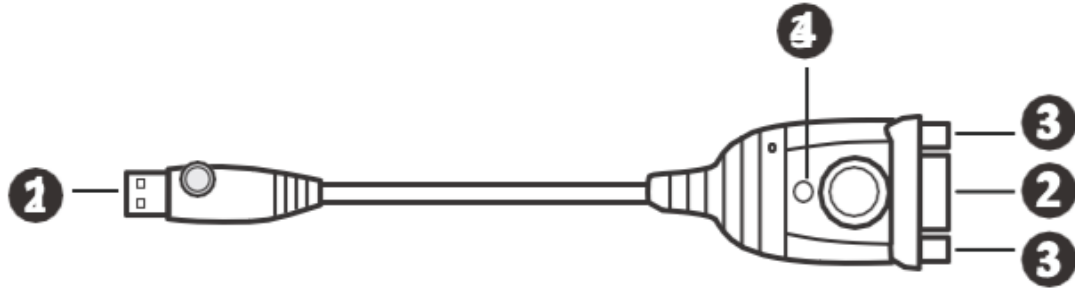
OS	버전
Windows	UC232A / UC232A1: 7, 8, 8.1, 10 이상 UC232AF: Vista, XP, 7, 8, 8.1, 10 이상
Mac	OS 10 이상
Linux Kernel	2.6.15 이상

Linux 커널이 v2.6.15 ~ v5.4이며 장치에 새 칩셋 버전이 있는 경우, 제품 웹 페이지에서 Linux 드라이버를 업데이트하십시오. 이 드라이버는 2021 이상의 칩셋 버전 장치에서만 작동합니다.

아래 링크를 사용하여 장치 칩셋 버전을 확인하십시오.

<http://eservice.aten.com/eServiceCx/Common/FAQ/view.do?id=18695>

하드웨어 개요



순번	컴포넌트	설명
1	USB 커넥터	USB Type-A 컴퓨터에 연결합니다.
2	시리얼 커넥터	시리얼 장치에 연결합니다.
3	커넥터 너트	시리얼 장치에 연결합니다.
4	전원 LED	불이 들어와 장치 전원이 켜지는 것을 알립니다.

이 페이지는 빈 페이지 입니다.

Chapter 2

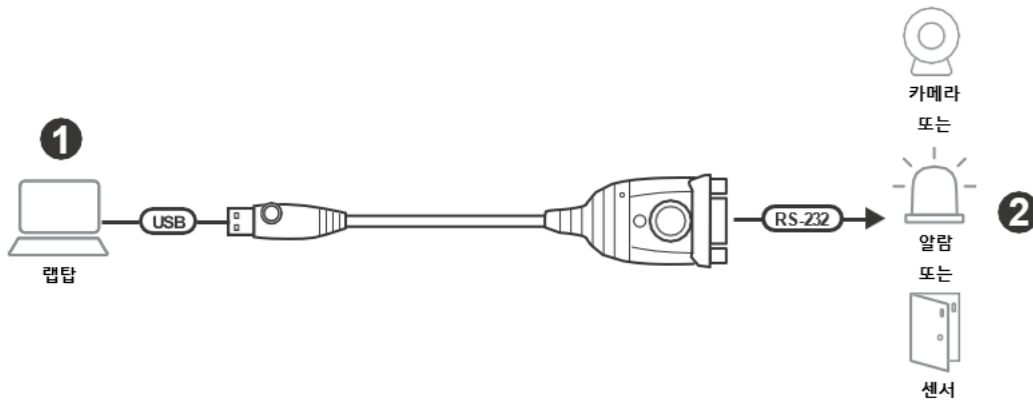
하드웨어 설치



1. 13페이지 *안전 지침*에서 장치 배치 관련 안전 정보를 확인하십시오.
2. 전원 서지 또는 정전기로부터 설비 손상 예방을 위해, 연결된 모든 장치를 알맞게 접지하는 것이 중요합니다.

장치 연결

아래를 단계별로 수행하여 UC232A / UC232A1 / UC232AF 장치를 연결하십시오.



1. USB-C 커넥터를 컴퓨터에 연결하고 드라이버를 설치하십시오.

주의: 장치용으로 설치된 드라이버가 없는 구형 컴퓨터를 사용하는 경우, 하드웨어 설치 전 ATEN 웹사이트를 방문하여 UC232A / UC232A1 / UC232AF 드라이버를 다운로드 및 설치하십시오.

2. RS-232 커넥터를 시리얼 장치에 연결하십시오.
3. 시리얼 장치 전원을 켜십시오.

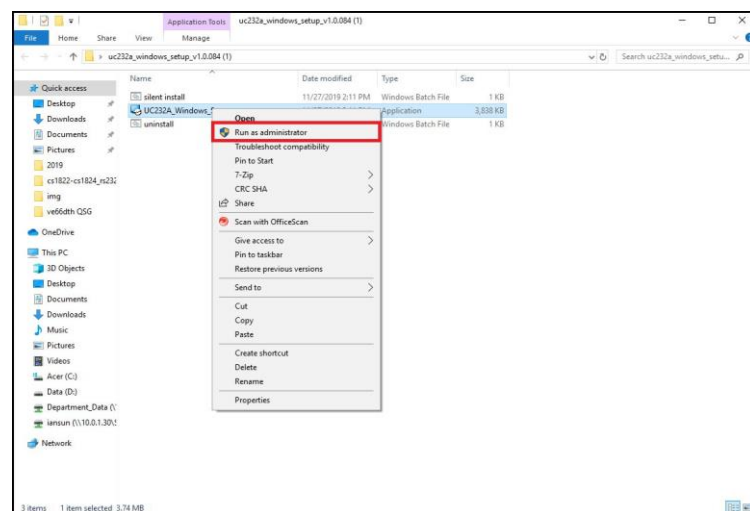
Windows Vista/7/8/8.1/10 설치

드라이버 설치

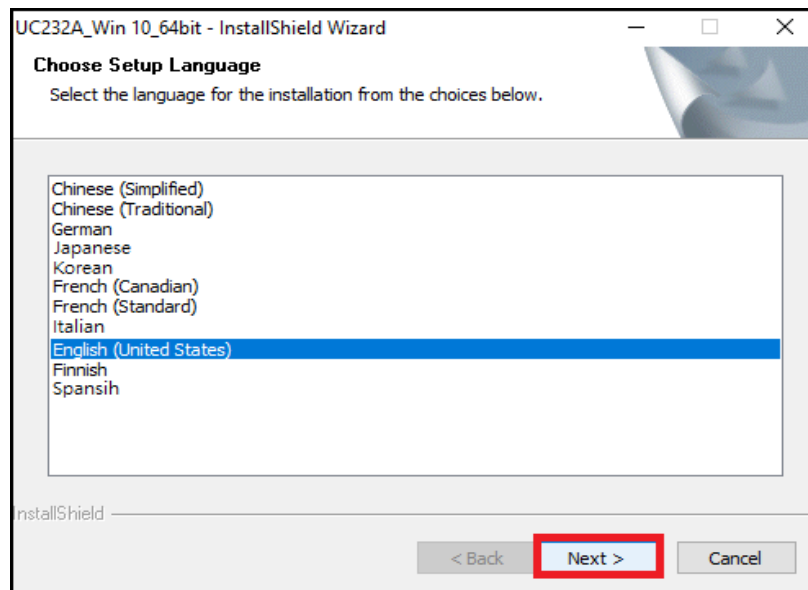
UC232A / UC232A1 드라이버를 설치하려면 다음을 수행하십시오:

주의: UC232A 설치에 아래 그림과 같습니다. UC232A1 / UC232AF은 35cm 대신 100cm 및 130cm 케이블이 연결된 점을 제외하면 UC232A와 동일합니다.

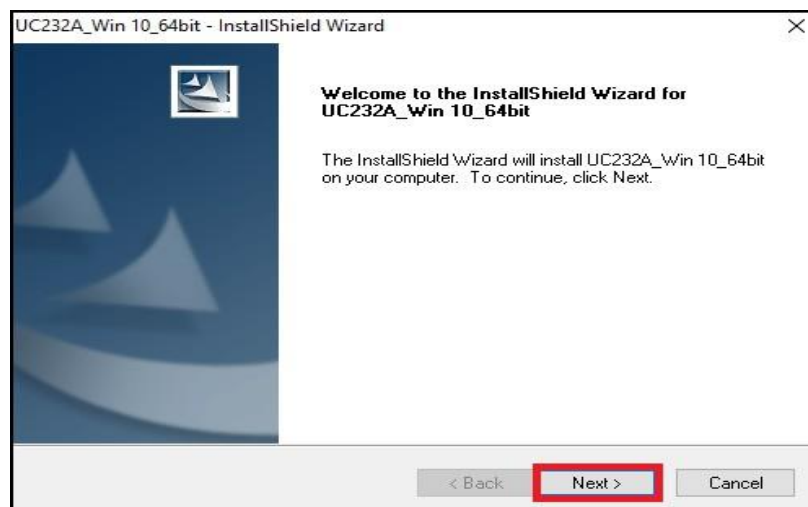
1. *Regional and Language Options* (지역 및 언어 옵션)과 *Administrative* (관리)를 확인하여 비 유니코드 프로그램용 Windows 언어가 영어로 설정되었는지 확인하십시오.
2. www.aten.com/download의 UC232A 제품 페이지에서 최신 소프트웨어 설치 패키지를 다운로드하십시오 (UC232A를 검색하고 다운로드 탭으로 이동).
2. 파일을 실행하고 화면의 안내에 따라 소프트웨어 세부 설정을 구성하십시오.
3. 다운로드 받은 파일을 열고 UC232A_Windows_Setup을 마우스 오른쪽으로 클릭하십시오. 아래 그림과 같이 Run as administrator (관리자로 실행)을 선택하십시오.



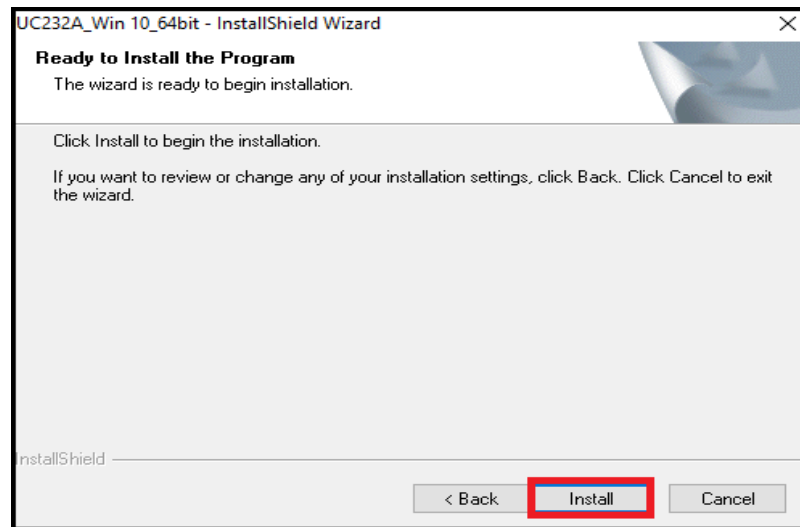
5. 잠시 후 다음 대화 상자가 나타납니다. 원하는 언어를 선택한 다음 Next를 클릭하십시오.



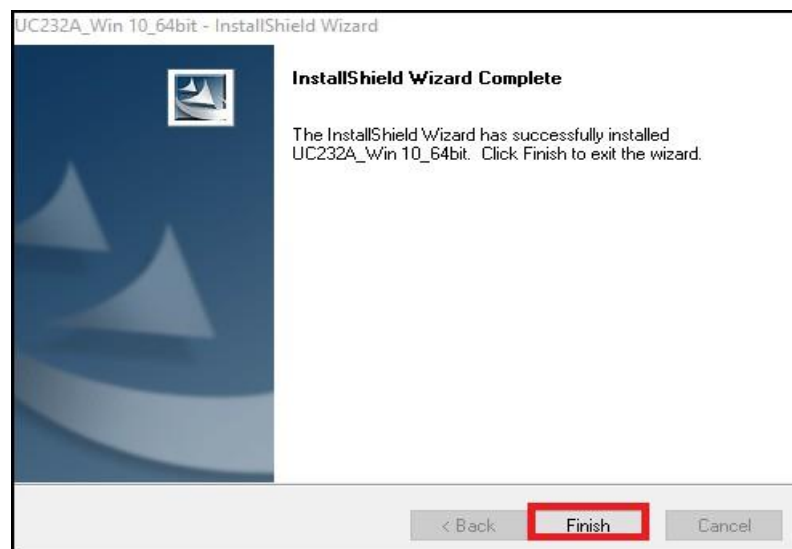
6. Next (다음)을 클릭하십시오.



7. Install (설치)를 클릭하여 드라이버를 설치하십시오.

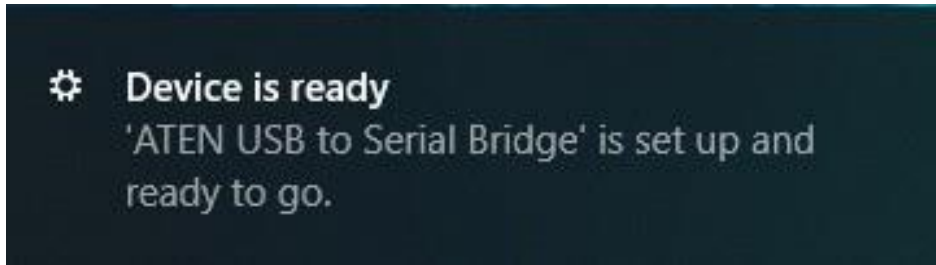


8. 설치가 완료되면, 다음 대화 상자가 나타납니다. Finish (종료)를 클릭하여 마법사를 닫으십시오. 이제 성공적으로 드라이버를 설치했습니다.



UC232A / UC232A1 / UC232AF 연결

1. UC232A / UC232A1 / UC232AF USB-시리얼 아답터를 컴퓨터의 USB 포트에 연결하십시오. PC 화면 오른쪽 하단에 다음 대화상자에서 드라이버가 설치되었으며 UC232A / UC232A1 / UC232AF가 사용 준비가 완료되었음을 확인하기 위해 나타납니다:



MAC 설치

소프트웨어 설치

UC232A / UC232A1 / UC232AF 소프트웨어를 설치하려면, 다음을 수행하십시오;

주의: UC232A 설치에 아래 그림과 같습니다. UC232A1 / UC232AF은 35cm 대신 100cm 케이블이 연결된 점을 제외하면 UC232A와 동일합니다.

1. www.aten.com/download의 UC232A 제품 페이지에서 최신 소프트웨어 설치 패키지를 다운로드 하십시오 (UC232A를 검색하고 다운로드 탭으로 이동).
2. 파일을 실행하고 화면의 지시에 따라 소프트웨어 세부 설정을 구성하십시오.
3. 다운로드한 폴더를 열고 Mac OS 파일을 하드 디스크에 복사하십시오.
4. 파일 아이콘을 더블 클릭하여 압축 파일을 해제하십시오.
5. 추출된 파일을 하드 디스크 > 시스템 폴더 > 확장 폴더에 복사하십시오.

주의: 영어 외 언어 버전 사용 시, 시스템의 해당 폴더에 파일을 복사하십시오.

UC232A / UC232A1 / UC232AF 연결

MAC의 USB 포트에 UC232A / UC232A1 / UC232AF를 연결하십시오.

주의: 소프트웨어가 사전 설치되어 있지 않으면 UC232A / UC232A1 / UC232AF가 제대로 작동하지 않습니다.

Linux 설치

드라이버 설치

UC232A / UC232A1 / UC232AF 소프트웨어를 설치하려면, 다음을 수행하십시오:

주의: UC232A 설치에 아래 그림과 같습니다. UC232A1 / UC232AF은 35cm 및 120cm 대신 100cm 케이블이 연결된 점을 제외하면 UC232A와 동일합니다.

1. www.aten.com/download의 UC232A 제품 페이지에서 최신 소프트웨어 설치 패키지를 다운로드 하십시오 (UC232A를 검색하고 다운로드 탭으로 이동).
2. 파일을 실행하고 화면의 지시에 따라 소프트웨어 세부 설정을 구성하십시오.
3. 명령어 행을 여십시오.
4. 운영 체제 버전에 해당하는 하위 디렉토리로 이동하십시오 (예: 운영 체제가 Red Hat 7.3인 경우, *Redhat73* 하위 디렉토리로 이동하십시오).
5. 아래 명령어를 입력하여 하위 디렉토리의 파일을 하드 디스크의 디렉토리로 복사하십시오:

```
cp pl2303.c /directory_name
cp Makefile /directory_name/makefile
```

여기서 *directory_name*은 파일을 복사할 하드 디스크의 디렉토리 이름입니다.

주의: 파일을 새 디렉토리에 복사할 때 "Makefile"의 대문자 "M"을 소문자 "m"으로 변경해야 합니다.

6. 파일을 복사한 디렉토리로 이동하십시오.
7. 다음 명령어를 입력하십시오:

```
make inst
```
8. 컴퓨터의 USB 포트에 UC232A / UC232A1 / UC232AF를 연결하십시오.

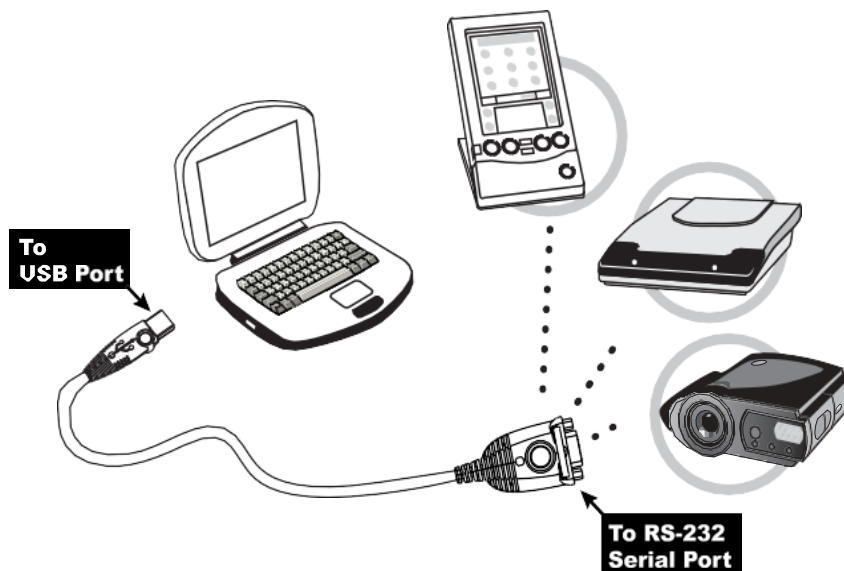
주의: 소프트웨어가 사전 설치되어 있지 않으면 UC232A / UC232A1 / UC232AF가 제대로 작동하지 않습니다.

드라이버 제거

1. 명령어 행을 여십시오.
 2. 드라이버를 설치한 디렉토리로 이동하십시오.
 3. 다음 명령어를 입력하십시오:
 - ◆ 드라이버 설치 제거:
`make uninst`
 - ◆ 모든 드라이버 제거 (기본 드라이버 포함):
`make uninst_all`
- 성공적으로 드라이버를 제거했습니다.

주변장치 설치

1. 운영 체제의 소프트웨어 설치 절차를 완료하고 UC232A / UC232A1 / UC232AF을 컴퓨터에 연결한 다음, 주변 장치를 UC232A / UC232A1 / UC232AF에 연결하고 주변장치 전원을 켜십시오.



2. 설치 마법사의 화면 상 지침을 따라 설치를 완료하십시오.

주의: 1. 이 절차는 주변 장치 최초 연결 시에만 수행합니다. 주변 장치가 이전에 RS-232(COM) 포트에 연결 및 구성된 경우 아답터 설치를 수행하고 마침을 클릭하면 드라이버가 이를 감지하고 자동 설치합니다. 그러나 구형 PDA와 같은 일부 주변 장치는 주변 장치용 소프트웨어를 다시 설치해야 제대로 작동합니다.

이 페이지는 빈 페이지 입니다.

안전지침

일반사항

- ◆ 이 제품은 실내 사용 전용입니다.
- ◆ 사용 지침을 모두 읽으시고 참조용으로 보관하십시오.
- ◆ 장치에 표시된 모든 경고 및 주의사항을 따르십시오.
- ◆ 장치를 불안정한 지지면 (카트, 스탠드, 탁자 등)에 두지 마십시오. 장치를 떨어트리면 심각한 손상이 초래됩니다.
- ◆ 물 근처에서 장치를 사용하지 마십시오.
- ◆ 장치를 라디에이터 또는 히터 근처나 위에 배치하지 마십시오.
- ◆ 장치 캐비닛에는 환기가 충분히 되도록 슬롯과 구멍이 있습니다. 안정적인 작동 및 과열을 방지하기 위해서 이 구멍을 절대 막거나 덮지 마십시오.
- ◆ 장치는 통풍구가 막힐 위험이 있는 폭신한 지지면 (침대, 소파, 카펫 등)에 절대 두면 안됩니다. 마찬가지로, 장치가 충분히 환기되지 않는 불박이장에도 두면 안됩니다.
- ◆ 장치에 액체류를 절대 흘리지 마십시오.
- ◆ 청소 전 벽면 콘센트에서 장치 콘센트를 분리하십시오. 액체 또는 스프레이형 클리너를 사용하지 마십시오. 젖은 헝겊을 사용하여 청소하십시오.
- ◆ 장치는 마킹 라벨에 표시된 전원 소스 유형으로 작동해야 합니다. 사용 가능한 전원 유형을 확인할 수 없는 경우 대리점 또는 지역 전력 회사에 문의하십시오.
- ◆ 전원 코드나 케이블 위에 물건을 두지 마십시오. 전원 코드에 발이 걸려 넘어지지 않도록 배선하십시오.
- ◆ 설비 손상을 예방하기 위해 모든 장치를 접지하는 것을 잊지 말아야 합니다.
- ◆ 케이블과 전원 코드를 주의해서 배선하십시오. 케이블 위에 물건을 올려 놓지 마십시오.
- ◆ 캐비닛 슬롯에 어떤 물체도 넣지 마십시오. 물체가 위험한 전압 위치를 건드릴 수 있으며 전류가 흘러 화재나 전기 쇼크가 올 수 있습니다.
- ◆ 스스로 장치를 수리하려고 시도하지 마십시오. 모든 수리는 자격을 갖춘 수리 전문가에게 문의하십시오.

- ◆ 다음의 상태가 발생하면, 벽면 콘센트에서 플러그를 뽑고 자격을 갖춘 서비스 직원에게 문의하여 수리 받으십시오.
 - ◆ 전원 코드나 플러그가 손상 또는 마모된 경우.
 - ◆ 장치에 액체류를 쏟은 경우.
 - ◆ 장치가 비나 물에 젖은 경우.
 - ◆ 장치를 떨어트렸거나 캐비닛이 망가진 경우.
 - ◆ 장치가 성능에 현저한 이상이 있으며 수리가 필요함을 나타내는 경우.
 - ◆ 지침을 따라 작동해도 장치가 정상적으로 작동하지 않는 경우.
- ◆ 작동 지침에서 다루는 제어만 조절하십시오. 적합하지 않은 조절이나 기타 제어는 장치에 손상을 가할 수 있으며 이는 전문 기술자에게 수리에 많은 작업량이 요구됩니다.
- ◆ 전류 과부하를 피하십시오. 회로에 장비 연결 전, 전원 공급 한도를 숙지하고 초과하지 마십시오. 항상 회로의 전기 사양을 호가인하여 위험한 상황 발생을 피하고 위험한 상황이 존재하는지 확인하십시오. 회로 과부하는 화재 및 장비 손상의 원인이 됩니다.

기술 지원

국제

- ◆ 온라인 기술 지원 - 고장수리, 서류 및 소프트웨어 업데이트: <http://support.aten.com>
- ◆ 유선 지원은 v 페이지 *유선 지원*을 참조하십시오:

북미

이메일 지원		support@aten-usa.com
온라인 기술 지원	고장수리 서류 소프트웨어 업데이트	http://www.aten-usa.com/support
유선 지원		1-888-999-ATEN ext 4988 1-949-428-1111

문의 전 다음 정보를 미리 준비하십시오:

- ◆ 제품 모델 번호, 시리얼 번호, 구입일자
- ◆ 운영 체계, 개정 레벨, 확장 카드 및 소프트웨어를 포함하는 컴퓨터 사양
- ◆ 오류 발생 시 표시된 오류 메시지
- ◆ 오류가 발생한 작동 순서
- ◆ 기타 도움이 될 만한 정보

사양

기능		UC232A	UC232A1	UC232AF
커넥터	USB 포트	1 x USB Type-A Male (White)		
	시리얼	1 x DB-9 Male (Silver)		
데이터 전송 속도		Up to 921.6 kbps		
케이블 길이		35 cm	1 m	1.2 m
LED		Power (Orange)		
전원 모드		Bus Powered		
USB 사양		USB Compliant		
사용 환경	사용 온도	0 – 40°C		
	보관 온도	-20 – 60°C		
	습도	비응축 상태에서 0 – 80% RH		
제품 외관	소재	플라스틱		
	무게	0.04 kg (0.09 lb)	0.06 kg (0.13 lb)	
	치수 (L x W x H)	6.59 x 3.40 x 1.60 cm (2.59 x 1.34 x 0.63 in)		

DB-9 핀 할당

핀	할당
1	CD
2	RXD
3	TXD
4	DTR
5	GND
6	DSR
7	RTS
8	CTS
9	RI

ATEN 제품을 구매해주셔서 감사합니다! ATEN 웹사이트 <http://eservice.aten.com>에서 바로 제품 등록을 권장합니다. 제품을 등록하면 다음과 같은 유용한 추가 기능에 접근할 수 있습니다:

- ◆ 등록된 모든 ATEN 제품의 세부 정보를 한 곳에서 확인
- ◆ 제품 관련 응용 프로그램 팁 및 지원 정보 확인
- ◆ 고속련 엔지니어의 빠른 서비스 및 응답
- ◆ ATEN 최신 뉴스 및 프로모션 수신 및 고객 설문 조사 참여

ATEN은 최초 구매일로부터 시작되는 보증 기간 동안 제품 및 제조상 결함에 대해 보증합니다. 보증 기간, 기간 및 조건은 국가마다 다를 수 있습니다. 자세한 내용은 ATEN의 웹 사이트 방문 또는 해당 국가 / 지역에서 지원을 담당하는 ATEN 지사에 문의하십시오. 아래 표는 모든 ATEN 지사 연락처 세부 정보입니다:

ATEN 본사 (제조사) ATEN International Co., Ltd. Website: http://www.aten.com Address: 3F., No.125, Sec. 2, Datong Rd., Sijhih District., New Taipei City 221, Taiwan	U.S.A 지사 (수입처) ATEN Technology Inc. Website: http://www.aten-usa.com Address: 15365 Barranca Parkway, Irvine, CA 92618, U.S.A
벨기에 지사 (수입처) ATEN Infotech N.V. Website: http://www.aten.be Address: Mijnwerkerslaan 34 3550 Heusden-Zolder, Belgium	U.K. 지사 (수입처) ATEN U.K. Limited Website: http://www.aten.co.uk Address: 229 Berwick Avenue Slough, SL1 4QT, U.K.

<p>일본 지사 (수입처)</p> <p>ATEN Japan Co., Ltd.</p> <p>Website: http://www.atenjapan.jp</p> <p>Address: ATEN Bldg. 8-4, Minami-senju 3-chome, Arakawa-ku, Tokyo 116-0003 Japan</p>	<p>한국 지사 (수입처)</p> <p>ATEN Korea., Ltd.</p> <p>Website: http://www.aten.co.kr</p> <p>Address: B-303, Gabeul Great Valley, 60-5, Gasan-dong, Geumcheon-gu, Seoul, Korea; 153-801</p>
<p>중국 지사 (수입처)</p> <p>ATEN China Co., Ltd.</p> <p>Website: http://www.aten.com.cn</p> <p>Address: 18/F, Tower A, Horizon International Tower, No.6, Zhichun Road, Haidian District, Beijing, China 100088</p>	<p>대만 지사 (수입처)</p> <p>Atech Peripherals, Inc.</p> <p>Website: http://www.aten.com.tw</p> <p>Address: 6F., No.133, Sec. 2, Datong Rd., Sijhih District., New Taipei City 221, Taiwan</p>

ATEN 보증 정책

보증 정책은 제품 카테고리 및 구매 지역에 따라 다를 수 있습니다. 자세한 내용은 ATEN 공식 웹사이트를 방문하여 구매 국가/지역을 선택한 후, 지원 센터로 이동하거나 추가 지원에 대해 지역 ATEN 대리점에 문의하십시오.

© Copyright 2023 ATEN® International Co., Ltd.

발행일: 2025-05-02

ATEN and the ATEN logo are registered trademarks of ATEN International Co., Ltd. All rights reserved. All other brand names and trademarks are the registered property of their respective owners.