



NRGence™ 빠른 시작 가이드

원격 터미널 구동

소개

ATEN NRGence™ 에코 PDU를 사용함으로써, 텔넷을 사용하여 원격으로 컴퓨터에 로그인할 수 있습니다. 텔넷은 네트워크로 장치에 연결되어 텍스트 기반 관리와 조정을 제공하는 프로그램입니다. 텔넷은 에코 PDU의 웹 GUI에서 찾을 수 있는 관리 특징들의 부분을 제공합니다. ATEN의 웹사이트에서 사용자 설명서를 다운로드하여 에코 PDU의 웹 GUI 기능을 참조할 수 있습니다. 이 가이드의 안내 내용으로 에코 PDU를 컨트롤하는데 사용되어진 텍스트-기반 명령을 통해 사용자에게 도움을 줄 수 있습니다.

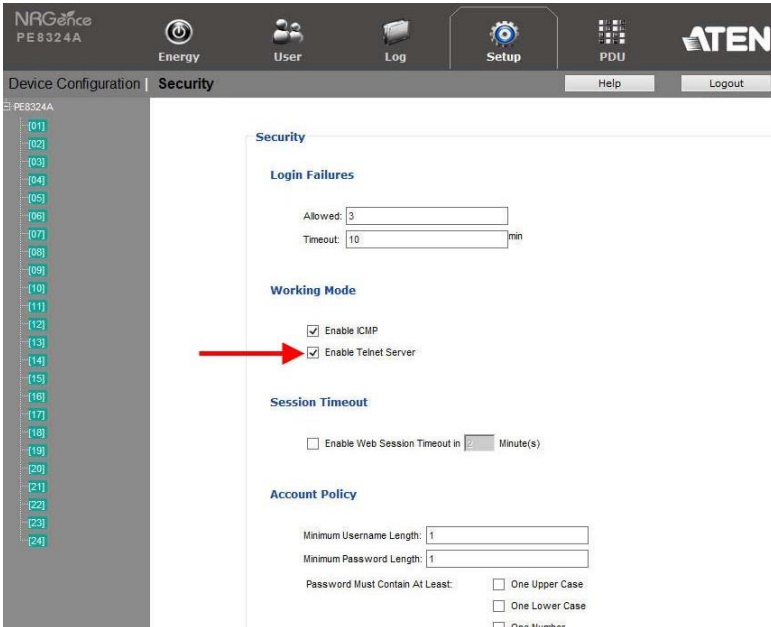
PE5, PE6, PE7, PE8, PE9시리즈를 포함한 모든 NRGence™ 에코 PDU는 텔넷 제공을 특징으로 합니다. 사용하시는 에코 PDU가 텔넷과 호환되지 않는다면, 웹 사이트로부터 최신 펌웨어를 다운로드 하십시오.

텔넷

텔넷은 최신 펌웨어와 설치된 모든 NRGence™ 에코 PDU에 사용 가능합니다. 같은 네트워크에 연결된 모든 컴퓨터에서 텔넷을 통해 에코 PDU로 로그인할 수 있습니다.

셋업

먼저, 에코 PDU의 웹 GUI에 로그인하시고, 다음 메뉴바로부터 **Security**(보안)을 클릭하고 **Setup**(셋업)탭을 선택하십시오. Under **Working Mode**(작동 모드)에서, *Enable Telnet Server*(**텔넷 서버 활성화**)를 체크하고, 페이지 아래에서 **Save**(저장)을 클릭하십시오.

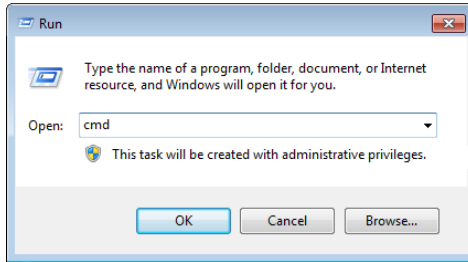


주의: *Enable Telnet Server*(**텔넷 서버 활성화**) 옵션이 가능하지 않다면, 저희 웹사이트: www.aten.com에서 최신 펌웨어를 다운로드 하십시오.

로그인

텔넷을 통해 예코 PDU에 로그인하기 위해서, 다음을 진행하십시오:

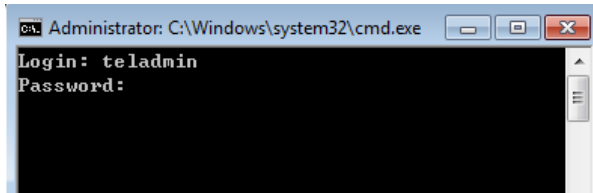
1. 컴퓨터에서, 시작 메뉴를 열고 **Run**(실행)을 선택하십시오.
2. 대화상자에 `cmd`를 입력하고 **OK**를 클릭하십시오.



3. 다음과 같이, 명령 프롬프트에서, `telnet`과 PDU의 IP 주소를 입력하십시오:

```
telnet [IP Address]
```

4. **Enter**(엔터)를 누르십시오. 로그인 화면이 나타날 것입니다:

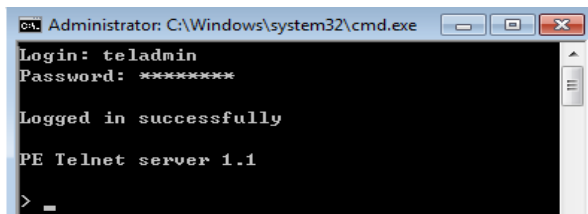


5. 로그인 프롬프트에서, 기본 사용자 이름을 입력하십시오.

사용자 이름: `teladmin`; 비밀번호: `telpwd`.

주의: 텔넷의 사용자 이름과 비밀번호는 예코 PDU의 웹 GUI의 사용자 탭에서 구성되어질 수 있습니다.

6. 텔넷 세션이 완성되면, 명령 라인 프롬프트와 함께 `Logged in Successfully`가 나타날 것입니다:



텔넷 명령

텍스트 기반 명령 라인은 에코 PDU의 웹 기반 GUI의 에너지 탭 아래에 있는 기능들 중 몇 부분을 제공합니다. 에코 PDU를 구성하고 보여주기 위해 필요한 명령들은 다음 섹션에 제공되어집니다. 명령을 사용할 때,브라우저 기능을 위해 사용자 설명서에 제공되어진 정보를 참조하실 수 있습니다.

세션이 끝났을 때, 터미널(명령 라인)창의 X를 클릭하여 간단히 닫으시거나 텔넷 섹션 닫기 명령(13페이지 참조)을 사용하십시오. 60초 동안 아무 동작이 없으면 텔넷 세션은 자동적으로 연결해제 됩니다.

각 섹션에 설명되어진 대로 텔넷 텍스트 명령을 이용하여 에코 PDU를 보고 구성하십시오. 각 유형의 에코 PDU의 가능한 명령들은 각 모델에 포함된 특징들에 따라 달라집니다. 저희 웹사이트(www.aten.com)에서 사용자 설명서를 다운로드함으로써 에코 PDU의 특징들에 대한 정보를 참조하실 수 있습니다.

검증

잘못된 명령을 보낸 후, 검증 메시지는 명령 라인의 끝에 나타납니다.

- ◆ **무효한 명령 혹은 최대 명령 길이 초과**-명령이 잘못된 포맷이나 값을 가지고 있습니다. 올바른 포맷이나 값을 사용하여 명령열에 입력하여 보십시오.

아울렛 상태 읽기

아울렛 상태 읽기 명령은 에코 PDU의 아울렛의 전원 상태를 보여줍니다.

아울렛 상태 읽기를 위한 명령 방법은 다음과 같습니다:

Command + Outlet + Number + Return String + [Enter]

1. 예를 들어, 아울렛 01의 상태를 simple return string으로 읽고 싶으시다면, 다음을 입력하십시오:

read status o01 simple [Enter]

2. 예를 들어, 아울렛 12의 상태를 format return string으로 읽고 싶으시다면, 다음을 입력하십시오:

read status o12 format [Enter]

아울렛 상태 읽기 명령을 위한 가능한 값은 다음 표와 같습니다:

명령	설명
read status	읽기 상태 명령

아울렛	설명
o	아울렛 명령
XX	PDU 아울렛 번호 xx: PDU에 있는 아울렛 예시: o02

리턴 열	설명
simple	simple string 상태 리턴
format	format string 상태 리턴

다음 표는 가능한 아울렛 상태 읽기 명령문을 보여줍니다:

명령	아울렛	리턴 열	Enter	설명
read status	oXX	simple	[Enter]	simple return string으로 아울렛 XX의 상태를 읽기. XX: 아울렛 번호
read status	oXX	format	[Enter]	format return string으로 아울렛 XX의 상태를 읽기. XX: 아울렛 번호

주의: 1. 각 명령열은 공백으로 분리되어집니다.

2. **Return String** 명령은 건너 뛴 수 있으며 **format** 이 기본값으로 사용되어집니다.

아울렛 상태 전환

아울렛 상태 전환 명령은 에코 PDU의 아울렛의 전원 상태를 바꾸도록 해줍니다.

아울렛 상태 전환 명령 방법은 다음과 같습니다:

Command + Outlet + Number + Control + Option + [Enter]

1. 예를 들어, 아울렛 04를 즉각적으로 끄고 싶으시다면, 다음을 입력하십시오:

sw o04 off imme [Enter]

2. 예를 들어, 아울렛을 위한 시간 연장 세트와 함께 아울렛 12를 켜고 싶으시다면, 다음을 입력하십시오:

sw o12 on delay [Enter]

3. 예를 들어, 아울렛 08을 재부팅하고 싶으시다면, 다음을 입력하십시오:

sw o08 reboot [Enter]

다음 표는 아울렛 상태 전환 명령들을 위한 가능한 값을 보여줍니다:

명령	설명
sw	스위치 아울렛 상태 명령

아울렛	설명
o	아울렛 명령
xx	PDU 아울렛 번호 xx: PDU의 아울렛 예시: o02

컨트롤	설명
on	아울렛 켜기
off	아울렛 끄기
reboot	아울렛 껐다가 아울렛 켜기

옵션	설명
imme	즉각적으로 아울렛 상태 전환
delay	아울렛을 위한 시간 연장 세트와 함께 아울렛 상태 전환

다음 표는 아울렛 상태 전환 명령들을 나타냅니다:

명령	아울렛	컨트롤	옵션	Enter	설명
sw	oXX	on	immedelay	[Enter]	옵션과 함께 아울렛 XX 켜기 XX: 아울렛 번호
sw	oXX	off	immedelay	[Enter]	옵션과 아울렛 XX 끄기 XX: 아울렛 번호
sw	oXX	reboot		[Enter]	아울렛 XX 상태 읽기 XX: 아울렛 번호

주의: 1. 각 명령열은 공백으로 구분되어집니다.

2. **Option**(옵션)명령열은 건너뛸 수 있고,**delay**(지연)이 기본값으로 사용되어집니다.

전원 값 읽기

전원 값 읽기 명령은 예코 PDU, बैं크 혹은 아울렛의 전원 측정 값을 볼 수 있도록 해줍니다.

전원 값 읽기 명령 방법은 다음과 같습니다:

Command + Target + Number + Measurement + Return String + [Enter]

1. 예를 들어, simple return string으로 아울렛 12의 전압 측정값을 읽고 싶으시다면, 다음을 입력하십시오:

read meter olt o12 volt simple [Enter]

2. 예를 들어, format return string으로 बैं크 02의 전력 낭비 측정값을 읽고 싶으시다면, 다음을 입력하십시오:

read meter bnk o02 pd format [Enter]

3. 예를 들어, simple return string으로 PDU의 전압 주파수 측정값을 읽고 싶으시다면, 다음을 입력하십시오:

read meter dev freq simple [Enter]

다음 표는 전원 값 읽기 명령들을 나타냅니다:

명령	설명
read meter	전원 값 읽기 명령

타겟	설명
dev	PDU로부터 값 가져오기
bnk	뱅크로부터 값 가져오기
olt	아울렛으로부터 값 가져오기

번호	설명
o	타겟 번호 명령
xx	뱅크 혹은 아울렛 번호 xx: PDU의 बैं크나 아울렛에서: o02

측정값	설명
curr	현재 측정값 읽기
volt	전압 측정값 읽기
pow	전원 측정값 읽기

측정값	설명
pd	전력 낭비 측정값 읽기
pf	전력 요인 측정값 읽기
freq	전압 주파수 측정값 읽기

Return String	설명
simple	return simple string 측정값
format	return format string 측정값

다음 표는 가능한 전원 값 읽기명령들을 나타냅니다:

명령	타겟	번호	측정값	Return String	Enter	설명
read meter	dev		curr volt pow pd pf freq	simple format	[Enter]	return string으로 PDU 측정값 읽기
read meter	bnk	oXX	currvol t pow pd pf freq	simple format	[Enter]	return string으로 뱅크 XX 측정값 읽기 XX: 뱅크 번호
read meter	olt	oXX	curr volt pow pd pf freq	simple format	[Enter]	return string으로 아울렛 XX 측정값 읽기 XX: 아울렛 번호

주의: 1. 각 명령열은 공백으로 분리되어집니다.

2. Return String 명령열은 건너뛸 수 있으며format이 기본값으로 사용됩니다.

환경 값 읽기

환경 값 읽기 명령은 예코 PDU의 환경적인 센서들로부터 받은 측정값을 보여줍니다.

환경 값 읽기 명령 방법은 다음과 같습니다:

Command + Sensor + Number + Return String + [Enter]

1. 예를 들어, simple return string으로 환경 센서 02를 읽고 싶으시다면, 다음을 입력하십시오:

read sensor o02 simple [Enter]

2. 예를 들어, format return string으로 환경 센서 01을 읽고 싶으시다면, 다음을 입력하십시오:

read sensor o01 format [Enter]

다음 표는 가능한 환경 값 읽기 명령들을 보여줍니다:

명령	설명
read sensor	환경 값 읽기 명령

센서	설명
o	환경 센서 명령
xx	센서 번호 xx: PDU의 환경 센서(01~04) 예시:o02

Return String	설명
simple	return simple string 측정값
format	return format string 측정값

다음 표는 가능한 환경 값 읽기 명령을 나타냅니다:

명령	센서	Return String	Enter	설명
read sensor	oXX	simple format	[Enter]	return string 옵션으로 환경 센서 XX 읽기

주의: 1. 각 명령열은 공백으로 구분되어집니다.

2. **Return String** 명령열은 건너될 수 있으며**format**은 기본값으로 사용되어집니다.

텔넷 세션 닫기

텔넷 세션 닫기 명령은 에코 PDU로부터 텔넷 세션을 연결해제 할 수 있도록 해줍니다.

텔넷 세션 닫기 방법은 다음과 같습니다:

Command + [Enter]

1. 예를 들어, 텔넷 세션을 연결해제 하고 싶으시다면, 다음을 입력하십시오:

quit [Enter]

다음 표는 텔넷 세션 닫기 명령을 보여줍니다:

명령	설명
quit	텔넷 세션 명령 닫기

다음 표는 텔넷 세션 닫기 명령을 나타냅니다:

명령	Enter	설명
quit	[Enter]	에코 PDU로 텔넷 세션 연결 해제하기