



CS82U-CS84U

2/4포트 PS/2-USB VGA KVM 스위치

사용자 설명서

규정 준수 성명서

미연방 통신 위원회 전파 방해 성명서

이 제품은 FCC 규정 15장에 의거해 Class B 디지털 기기 제한 사항 규정을 준수하도록 테스트를 받았습니다. 이러한 제한 사항은 장치가 상업 환경에서 동작할 시 유해한 간섭에 대한 합리적인 보호를 제공하기 위해 고안되었습니다. 장비의 변경이나 수정은 사용자의 권한을 무효화 시킬 수 있습니다. 본 장비의 동작, 사용은 무선 주파수 에너지를 방출할 수 있습니다. 설명서의 내용에 따라 제품 설치 및 사용하지 않을 경우 무선 통신에 유해한 전파 방해가 발생할 수 있습니다. 그러나 장비를 끄거나 켜는 동작으로 특정 설비에서 유해한 간섭을 일으키지 않는다는 보장이 없습니다. 다음의 방법 중 한 가지를 사용해 전파 방해를 문제를 해결하십시오:

- ◆ 수신 안테나 위치를 변경하거나 방향을 조정합니다.
- ◆ 장비와 수신기 사이의 공간을 확보합니다.
- ◆ 장비를 수신기가 연결된 것과 다른 회로의 아울렛에 연결하십시오.
- ◆ 판매자 또는 경험 있는 라디오/TV 기술자에게 문의하십시오.

이 장치는 FCC 규칙 Part15를 준수합니다. 작동 시에는 다음의 두 조건이 적용됩니다: (1) 이 장치는 유해한 간섭을 일으키지 않을 수 있으며, 또한 (2) 이 장치는 원하지 않는 작동을 유발할 수 있는 간섭을 포함한 모든 수신된 간섭을 수용해야 합니다.

FCC 경고: 규정 준수 책임이 있는 당사자가 명시적으로 허가하지 않은 변경이나 개조는 사용자의 장비 작동 권한을 무효로 할 수 있습니다.



KCC 성명서

유선 제품용 / B급 기기 (가정용 방송 통신 기기)

이 기기는 가정용 (B급) 전자파 적합기기로서 주로 가정에서 사용하는 것을 목적으로 하며, 모든 지역에서 사용할 수 있습니다.

캐나다 산업부 성명서

본 Class B 디지털 장치는 캐나다 ICES-003을 준수합니다.

CAN ICES-003 (B) / NMB-003 (B)

RoHS

이 제품은 RoHS 기준을 준수합니다.

사용자 정보

온라인 등록

제품을 온라인 지원 센터에 등록하십시오.

국제	http://eservice.aten.com
북미	http://www.aten-usa.com/product_registration

전화 연결 지원

전화 연결 지원을 원하신다면 아래 번호로 연락해 주십시오.

국제	886-2-8692-6959
중국	86-400-810-0-810
일본	81-3-5615-5811
한국	82-2-467-6789
북미	1-888-999-ATEN 내선 4988 1-949-428-1111

사용자 공지

본 설명서에 포함된 모든 정보, 문서, 사양은 제조사의 사전 공지 없이 변경될 수 있습니다. 제조사는 이 문서의 내용에 관하여 명시적으로나 암묵적으로 대리나 보증을 하지 않으며 특히 어떠한 특정 목적에 관하여 상업성 또는 적합성에 관련하여 어떠한 보증을 하지 않습니다. 본 매뉴얼 상 제조사의 모든 소프트웨어는 현재 상태로 판매되거나 라이선스가 부여됩니다. 구매 후 프로그램에서 결함이 발견되면, 구매자 (제조사, 공급사 또는 판매자가 아닌)는 소프트웨어 결함으로 유발되는 모든 필요한 정비, 복구 및 기타 부수적이거나 결과적인 전체 손해 금액을 부담합니다.

이 시스템의 제조사는 이 장치에 행해진 비 허가 개조로 인해 유발된 모든 라디오 및/또는 TV 간섭에 대해 책임을 지지 않습니다. 이와 같은 간섭을 정정할 책임은 사용자에게 있습니다.

작동 전 올바른 작동 전압이 설정되지 않았다면 제조사는 시스템 작동에서 유발되는 어떠한 피해에도 책임이 없습니다. **사용 전 전압 설정이 맞는지 반드시 확인하십시오.**

제품 정보

모든 ATEN 제품에 관한 정보 및 제한 없이 연결하는 방법에 대한 정보는 웹에서 ATEN을 방문하거나 ATEN 공인 판매자에게 문의하십시오. 위치 및 전화 번호 목록을 보려면 웹에서 ATEN을 방문하십시오.

국제	http://www.aten.com
북미	http://www.aten-usa.com

패키지 구성품

모든 구성 요소가 제대로 작동하는지 확인하십시오. 문제가 발생하면 대리점에 문의하십시오.

CS82U / CS84U 패키지는 다음과 같이 구성되어 있습니다.

- ◆ 1 x CS82U / CS84U PS/2-USB KVM 스위치
- ◆ 2 x 전용 KVM 케이블 세트 (CS82U)
- ◆ 4 x 전용 KVM 케이블 세트 (CS84U)
- ◆ 4/8 x 오디오 케이블 (CS82U / CS84U)
- ◆ 1 x 사용자 설명서

목차

규정 준수 성명서.	ii
사용자 정보.	iv
온라인 등록.	iv
전화 연결 지원.	iv
사용자 공지.	iv
제품 정보.	v
패키지 구성품.	vi
목차.	vii
설명서에 관하여.	ix
규칙.	x

1. 소개

개요.	1
특징.	2
하드웨어 요구 사양.	3
콘솔.	3
컴퓨터.	3
케이블.	3
운영 체제.	4
구성 요소.	5
CS82U 전면.	5
CS84U 전면.	5
CS82U 후면.	7
CS84U 후면.	7

2. 하드웨어 설치

케이블 연결.	9
설비 그림.	11

3. 기본 동작

개요.	13
수동 전환.	13
마우스 포트 전환.	14
전원 끄기 및 재시작.	14
포트 ID 번호 부여.	14
추가 수동 포트 선택 설정.	15

4. 핫키 동작

포트 전환.	17
포트 순환.	17
포트 바로 가기.	17

오토 스캐닝.	18
핫키 설정 모드.	19
HSM 실행.	19
추가 HSM 실행 키.	20
추가 포트 전환 키.	20
키보드 언어.	20
키보드 동작 플랫폼.	21
스위치 설정 표시.	21
USB 리셋.	21
핫키 신호음 제어.	22
포트 전환 키 비활성화.	22
펌웨어 업그레이드 모드.	22
기본 설정 복구.	22
Video DynaSync.	23
마우스 포트 전환.	23
마우스 에뮬레이션 제어.	23
키보드 에뮬레이션 제어.	23
기타 OS 모드.	23
HSM 요약 테이블.	24

5. 키보드 에뮬레이션

Mac 키보드.	25
Sun 키보드.	26

6장. 펌웨어 업그레이드 유틸리티

시작하기 전에.	27
업그레이드 시작.	29
업그레이드 성공.	31
업그레이드 실패.	31

부록

안전 지시 사항.	33
기술 지원.	35
국제.	35
복미.	35
사양.	36
문제 해결.	38
핫키 기본 설정.	40
SHPD 커넥터.	41
ATEN 표준 보증 정책.	42

설명서에 관하여

본 사용자 설명서는 CS82U / CS84U장치를 가장 잘 이해할 수 있도록 돕기 위해 제공됩니다. 설치, 환경 구성 및 동작의 전반적인 것을 다룹니다. 본 설명서의 개요는 다음과 같습니다.

1장, 소개, CS82U / CS84U를 소개합니다. 사용 용도와 특징 및 앞, 뒷면의 패널 구성을 설명합니다.

2장, 하드웨어 설치, 설비 설정을 위한 순차적인 지시 사항을 제공하며, 몇 가지 기본 동작 과정을 설명합니다.

3장, 기본 동작, CS82U / CS84U의 동작에 대한 기본적인 개념을 설명합니다.

4장, 핫키 동작, CS82U / CS84U 설비 내에 키보드 핫키 동작에 관련된 모든 개념과 과정을 설명합니다.

5장, 키보드 에뮬레이션, PC에서 Mac으로 키보드를 에뮬레이션 하는 각 키 값의 테이블을 제공합니다.

6장, 펌웨어 업그레이드 유틸리티, CS82U / CS84U를 최신 버전의 펌웨어로 업그레이드하기 위한 유틸리티 사용방법을 설명합니다.

부록, CS82U / CS84U에 관한 사양 및 기술 정보를 제공합니다.


주의:

- ◆ 이 설명서를 자세히 읽고 장치 또는 연결된 장치의 손상을 방지하기 위해 설치 및 동작 절차를 주의하여 따르십시오.
- ◆ 본 제품은 이 설명서 배포 이후에 기능이 추가, 개선 또는 제거되어 업데이트될 수 있습니다. 최신 사용자 설명서를 확인하려면 다음 사이트를 방문하십시오.

<http://www.aten.com/global/en/>

규칙

본 설명서는 다음과 같은 규칙을 따릅니다.

- | | |
|--|--|
| Monospaced | 입력해야 하는 글자를 가리킵니다. |
| [] | 눌러야 하는 키들을 가리킵니다. 예를 들면 [Enter]는 키보드의 Enter 키를 누르라는 의미입니다. 키를 조합할 필요가 있는 경우 괄호 안에서 키 사이에 + 표시를 합니다: [Ctrl+Alt]. |
| 1. | 번호가 매겨진 목록은 순차적인 진행과정을 나타냅니다. |
| ◆ | 다이아몬드 표시 목록은 정보를 제공하지만 순차적인 과정과는 관련이 없습니다. |
| > | 다음에 오는 옵션 (예: 메뉴 또는 대화 박스에서)을 옵션을 선택하는 것을 나타냅니다. 예를 들어 Start > Run은 Start (시작) 메뉴를 연 다음 Run (실행)을 선택하는 것을 의미합니다. |
|  | 중요 정보를 가리킵니다. |

1 장

소개

개요

CS82U/CS84U는 데스크탑 제어 장치로 2대 또는 4대의 컴퓨터를 단일 KVM 콘솔 (PS/2 또는 USB 키보드와 마우스 그리고 VGA 모니터)에서 접속할 수 있도록 합니다. CS82U/CS84U는 ATEN의 특허 기술인 Video DynaSync™로 부팅 디스플레이 문제를 제거하고 해상도를 극대화하여 듀얼 콘솔 키보드와 마우스 포트에 PS/2 또는 USB 키보드 마우스와 같은 어떤 조합이든 사용 가능합니다.

CS82U/CS84U를 통해 컴퓨터에 접속하는 3가지 편리한 방법이 있습니다. 장치의 전면 패널에 있는 푸쉬 버튼; 키보드에서 핫키 조합; 마지막으로 마우스 포트 전환으로 USB 마우스의 스크롤 휠을 간단하게 클릭하여 포트 전환을 할 수 있습니다.

CS82U/CS84U는 또한 각 컴퓨터가 마우스 USB 포트에 연결된 모든 주변 장치에 접속할 수 있도록 합니다. (마우스 에뮬레이션이 꺼진 경우)

설치는 빠르고 쉽습니다. 표시되어 있는 적절한 포트에 케이블을 연결하기만 하면 됩니다. 복잡한 소프트웨어 설치 과정이 필요하지 않으며, 호환성 문제도 없습니다. CS82U / CS84U가 키보드 입력을 직접 차단하기 때문에 다양한 운영 체제에서 동작합니다.

CS82U / CS84U를 사용하는 것은 가장 시간과 비용을 절약하는 방식입니다. 모든 컴퓨터를 단일 콘솔로 제어하기 때문에 CS82U / CS84U를 설치하면 각 컴퓨터마다 따로 콘솔을 구매하는 비용을 줄일 수 있고, 추가 구성품에 대한 공간을 줄이고, 에너지 비용을 줄이며, 컴퓨터 사이를 이동하는데 관련된 불편함과 노력을 줄일 수 있습니다.

특징

- ◆ 1대의 PS/2 USB VGA 콘솔로 최대 2대 (CS82U) 혹은 4대 (CS84U)의 VGA 인터페이스 컴퓨터를 제어
- ◆ 전면 패널 푸쉬 버튼, 핫키, 마우스로 컴퓨터 선택
- ◆ 멀티플랫폼 지원 - Windows 2000/XP/Vista/7, Linux, Mac, Sun*
- ◆ 우수한 비디오 화질 - 최대 2048 x 1536; DDC2B
- ◆ Video DynaSync™ - ATEN 독점적인 기술로 디스플레이 해상도를 극대화하고, 부팅 시 발생하는 디스플레이 문제 제거
- ◆ 와이드 스크린 해상도 지원
- ◆ 콘솔 마우스 포트 에뮬레이션 / Bypass 기능으로 대부분의 마우스 드라이버와 다기능 마우스 지원
- ◆ USB 1.1 마우스 포트는 USB 주변 장치 공유를 위한 USB 허브로 사용 가능 (마우스 에뮬레이션이 꺼진 경우)
- ◆ 오류 없는 부팅을 위한 완벽한 키보드 에뮬레이션
- ◆ Mac/Sun 키보드 지원 및 에뮬레이션*
- ◆ 다국어 키보드 매핑 - 영어, 일본어, 프랑스어 키보드 지원
- ◆ 게임용 키보드 지원
- ◆ 모든 컴퓨터를 모니터링하기 위한 오토 스캔 모드
- ◆ 펌웨어 업그레이드 가능
- ◆ 전원 불필요

주의: 1. 세부 사항은 40페이지 핫키 기본 설정을 참조하십시오.
2. PC 키보드 조합은 Mac/Sun 키보드를 에뮬레이션 합니다. Mac/Sun 키보드는 오직 자신만의 운영 체제에서만 동작합니다.

하드웨어 요구 사양

콘솔

- ◆ 가능한 최고해상도 표시 가능한 VGA
- ◆ USB 또는 PS/2 마우스
- ◆ USB 또는 PS/2 키보드

컴퓨터

각 컴퓨터에 다음 하드웨어 구성이 필요합니다.

- ◆ VGA 포트

주의: 디스플레이 품질은 VGA 디스플레이 카드의 품질에 영향을 받습니다. 최상의 결과를 위해 고품질 제품을 구매하는 것이 좋습니다.

- ◆ USB Type A 포트 또는 6-pin Mini-DIN PS/2 포트

케이블

이 스위치와 함께 작동하도록 특별히 설계된 전용 KVM 케이블 세트만 컴퓨터에 연결하기 위해 사용할 수 있습니다. 이 패키지에는 2개(CS82U) 또는 4개(CS84U) 케이블 세트가 제공됩니다.

추가 케이블 세트를 주문하려면 아래 표를 참조하십시오.

커넥터	길이	제품명
USB, PS/2	1.2 m	2L-5301UP
USB, PS/2	1.8 m	2L-5302UP
USB, PS/2	3 m	2L-5303UP
USB	1.2 m	2L-5201U
USB	1.8 m	2L-5202U
USB	3 m	2L-5203U
USB	5 m	2L-5205U

주의: 디스플레이의 품질은 케이블의 품질과 길이에 영향을 받습니다. 추가 케이블 세트가 필요한 경우 대리점에 문의하여 스위치에 적합한 케이블을 구매하십시오.

운영 체제

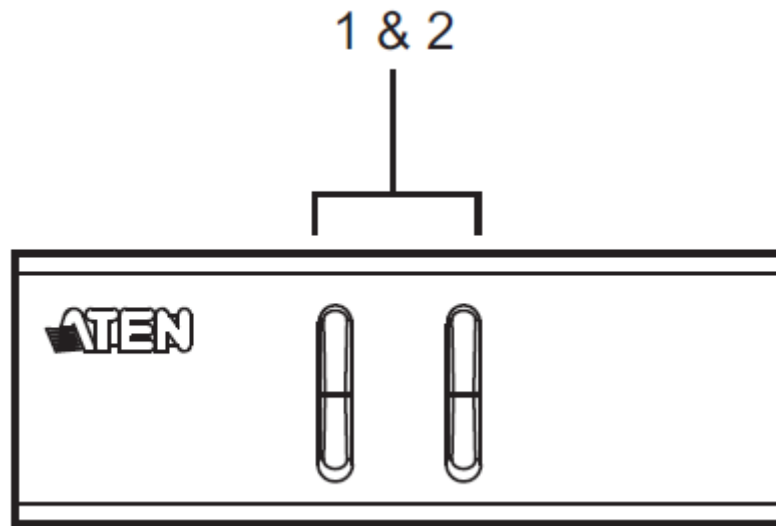
지원되는 운영 체제는 아래 표에 있습니다.

운영 체제		버전
Windows		2000 / XP / 2003 / 2008 / Vista / 7
Linux	RedHat	9.0, 이상
	SUSE	10 / 11.1 이상
	Debian	3.1/ 4.0
	Ubuntu	7.04 / 7.10
UNIX	AIX	4.3 이상
	FreeBSD	5.5 이상
	Sun	Solaris 8 이상
Novell	Netware	6.0 이상
Mac	OS	OS 9 ~ 10.6

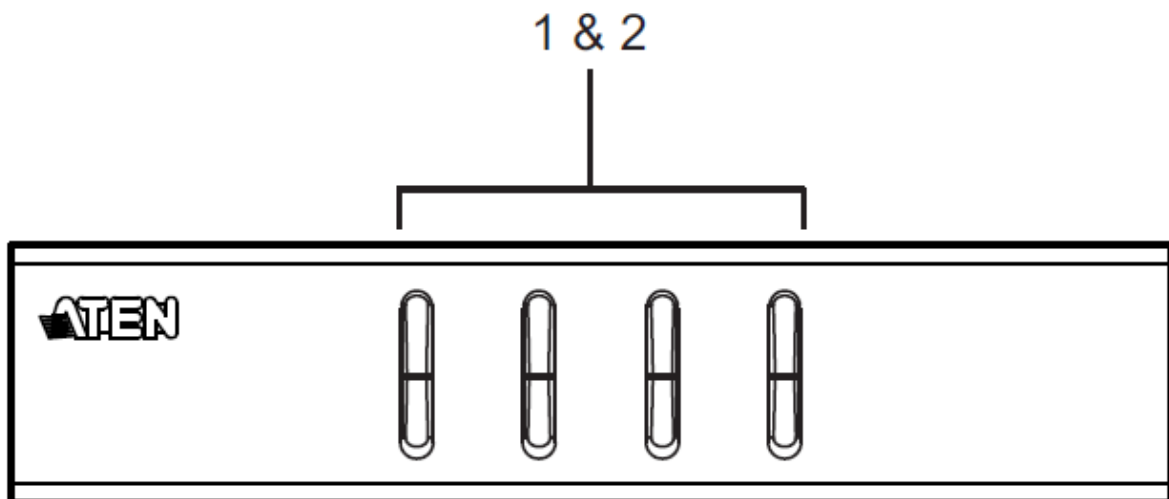
주의: Linux Kernel 2.6 이상을 지원합니다.

구성 요소

CS82U 전면

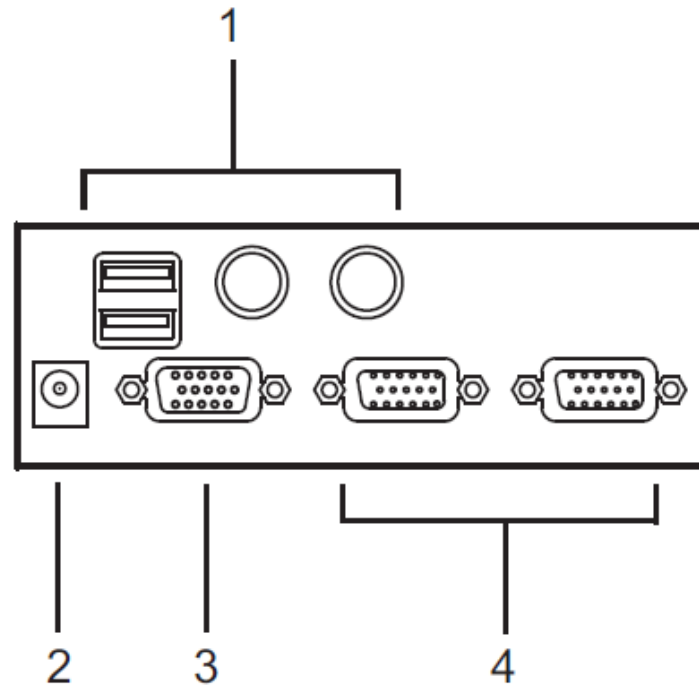


CS84U 전면

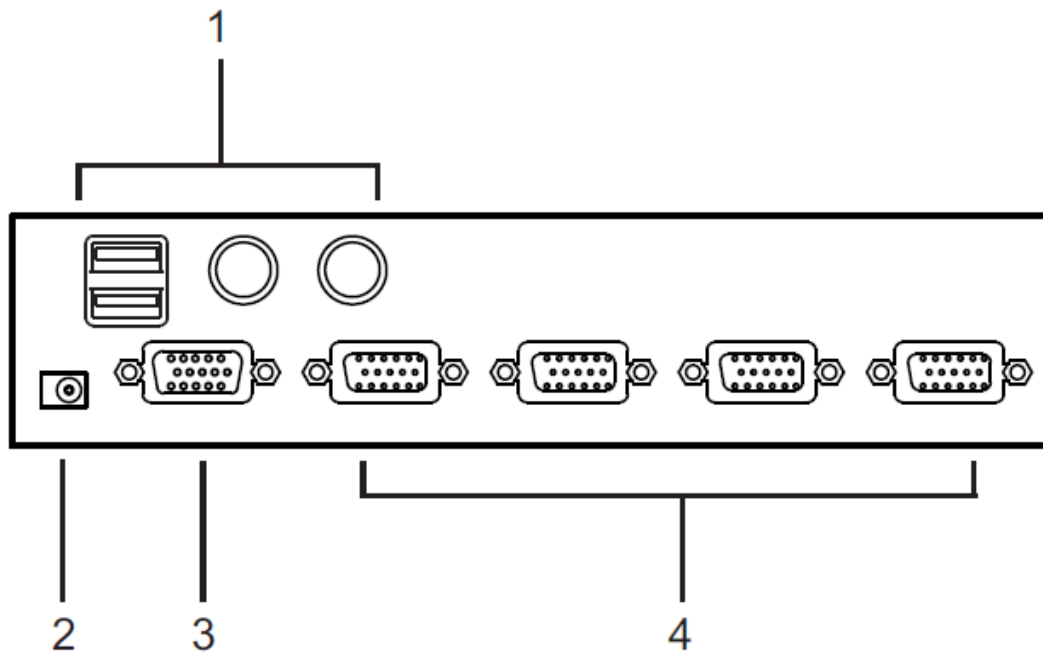


번호	구성	설명
1	포트 선택 푸쉬 버튼	<p>수동 포트 선택</p> <ul style="list-style-type: none"> ◆ KVM 신호를 해당 포트에 연결된 컴퓨터로 가져오려면 포트 선택 푸쉬 버튼을 2초 이하로 짧게 누릅니다. ◆ 오토 스캔 모드를 시작하려면 포트 선택 푸쉬 버튼 1과 2를 동시에 2초 이상 누릅니다. 세부 사항은 18페이지를 참조하십시오. ◆ 오토 스캔 모드를 중지하려면 포트 선택 푸쉬 버튼 (1 또는 2)을 눌렀다 놓습니다. KVM 신호는 누른 스위치의 해당 포트에 연결된 컴퓨터로 이동합니다. ◆ 포트 선택 푸쉬 버튼 3과 4를 동시에 2초간 눌러 키보드와 마우스를 재설정합니다. (CS84U만 해당)
2	포트 LED	<p>포트 LED는 포트 선택 스위치에 내장되어 있습니다.</p> <p>KVM</p> <ul style="list-style-type: none"> ◆ 어두운 주황색 불빛은 해당 포트에 연결된 컴퓨터가 연결되었음을 나타냅니다. (온라인) ◆ 깜박이는 것은 자동 검색 모드에서 해당 포트에 연결된 컴퓨터에 접속 중임을 나타냅니다. ◆ 밝은 주황색 불빛으로 변경되면 해당 포트에 연결된 컴퓨터가 KVM 신호가 있는 컴퓨터임을 나타냅니다. (선택됨) ◆ 깜박이는 것은 해당 포트에 연결된 컴퓨터에 오토 스캔 모드로 접속하고 있음을 나타냅니다.

CS82U 후면



CS84U 후면



번호	구성	설명
1	콘솔 키보드 및 마우스 포트	USB 또는 PS/2 콘솔 키보드와 USB 또는 PS/2 콘솔 마우스의 케이블을 여기에 연결합니다. 각 커넥터에는 해당 아이콘으로 표시되어 있습니다.
2	전원 잭	외부 전원 사용을 선택한 경우, 전원 아답터 케이블을 이 잭에 연결합니다.
3	콘솔 모니터 포트	VGA 콘솔 모니터의 케이블을 이 포트에 연결합니다.
4	KVM 포트	CS82U/CS84U를 컴퓨터에 연결하는 전용 KVM 케이블 세트를 여기에 연결합니다. 각 KVM 포트 섹션은 USB, PS/2, VGA 연결을 모두 통합하는 단일 female SPHD-18 포트에 구성됩니다.

- 주의:**
1. 전원 아답터 (DV 5V) 사용은 선택 사항이며 별도 구매가 필요합니다.
 2. 커넥터 모양은 이 스위치와 함께 동작하도록 설계된 전용 KVM 케이블만 연결할 수 있도록 특별히 수정되었습니다. (자세한 내용은 3페이지의 케이블 참조) 일반 15-pin VGA 커넥터 케이블을 사용하여 이러한 포트를 컴퓨터에 연결하려고 하지 마십시오.

2 장

하드웨어 설치



1. 33페이지에는 이 장치의 배치에 관련된 중요한 안전 정보가 제공됩니다. 다음으로 넘어가기 전에 미리 확인하십시오.
2. 전원 서지 또는 정전기로 인한 설비 손상을 방지하려면 연결된 모든 장치를 올바르게 접지하는 것이 중요합니다.
3. 설치할 모든 장치의 전원이 꺼져 있는지 확인합니다. 키보드에 Power On 기능이 있는 컴퓨터의 전원 코드는 반드시 분리해야 합니다.

케이블 연결

CS82U / CS84U 설비를 설치하려면 다음 페이지의 설치 그림 (그림의 숫자는 아래 단계에 해당)을 참조하고 다음을 수행하십시오.

1. 키보드와 마우스를 장치 후면 패널에 있는 USB 또는 PS/2 콘솔 포트에 연결하십시오.
2. 콘솔 모니터를 장치 후면 패널에 있는 VGA 콘솔 포트에 연결하고 모니터의 전원을 켜십시오.
3. 전용 KVM 케이블 세트 (이 패키지와 함께 제공됨)를 사용하여 전용 SPHD 커넥터를 스위치의 KVM 포트 섹션에 있는 사용 가능한 소켓에 연결하십시오.
4. 케이블의 다른 쪽 끝에서 USB 또는 PS/2 및 VGA 커넥터를 컴퓨터의 해당 포트에 연결하십시오.

주의: 콤보 콘솔 (예: USB 마우스와 PS/2 키보드)을 사용하는 경우 USB와 PS/2 커넥터를 모두 연결하십시오.

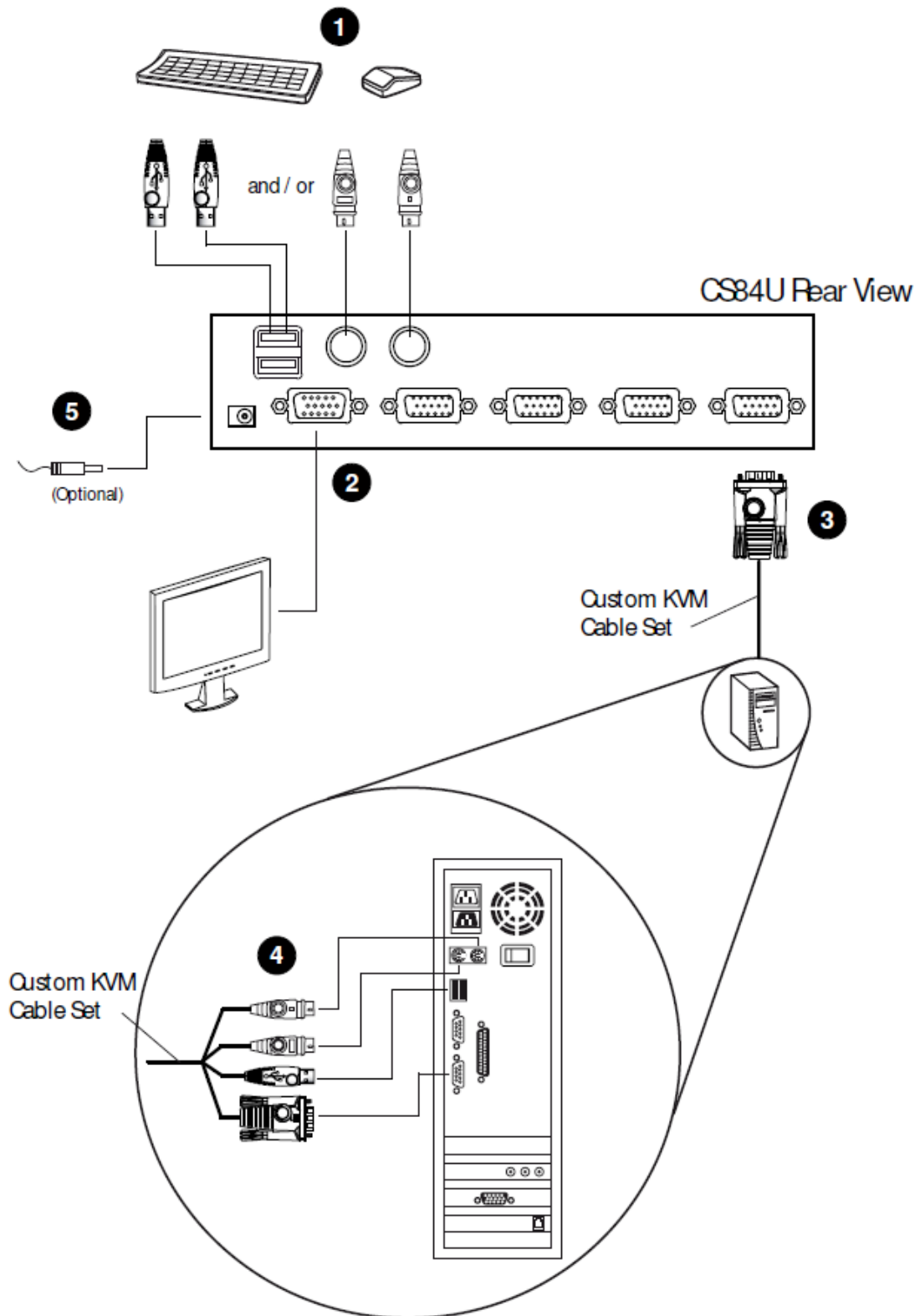
5. 외부 전원을 사용하기로 선택한 경우 전원 아답터를 AC 전원에 꽂은 다음 전원 아답터 케이블을 스위치의 전원 잭에 연결하십시오.

주의: 전원 아답터는 DC 5V (내부 양극/외부 음극)여야 합니다.

6. 컴퓨터의 전원을 켜십시오.

주의: CS82U/CS84U가 연결된 컴퓨터와 장치도 적절히 접지되었는지 확인하십시오.

설비 그림



이 페이지는 빈 페이지입니다.

3 장

기본 동작

포트 전환

컴퓨터에 접속하는 3가지 편리한 방식이 있습니다. 수동 방식 (장치의 전면 패널에 있는 포트 선택 푸쉬 버튼을 누름), 마우스 (마우스의 스크롤 휠 클릭), 핫키 방식 (키보드의 키 입력 조합)입니다. 핫키 포트 선택은 다음 장에서 설명합니다.

수동 전환

수동 포트 선택:

- ◆ 포트 선택 푸쉬 버튼을 눌렀다 놓으면 KVM 신호가 해당 포트에 연결된 컴퓨터로 이동합니다. 포트 LED가 밝은 주황색으로 켜집니다.
- ◆ KVM 신호를 해당 포트에 연결된 컴퓨터로 가져오려면 포트 선택 푸쉬 버튼을 2초 이하로 짧게 누릅니다. 세부 사항은 18페이지를 참조하십시오.
- ◆ 오토 스캔 모드를 시작하려면 포트 선택 푸쉬 버튼 1과 2를 동시에 2초 이상 누릅니다. 세부 사항은 18페이지를 참조하십시오.
- ◆ 오토 스캔 모드를 중지하려면 포트 선택 푸쉬 버튼 (1 또는 2)을 눌렀다 놓습니다. KVM 신호는 누른 스위치의 해당 포트에 연결된 컴퓨터로 이동합니다.
- ◆ 포트 선택 푸쉬 버튼 3과 4를 동시에 2초간 눌러 키보드와 마우스를 재설정합니다. (CS84U만 해당)

마우스 포트 전환

CS82U / CS84U는 최신 마우스 포트 전환 기술을 지원합니다. 간단히 USB 마우스의 스크롤 휠을 2번 클릭하면 하면 포트가 순환됩니다.

- 주의:**
1. 마우스 전환은 USB 3 키 스크롤 휠 마우스에서만 지원됩니다.
 2. 기본 설정은 비활성화입니다.
 3. 마우스 전환은 마우스 에뮬레이션이 활성화된 경우에만 지원됩니다. 세부 사항은 23페이지 마우스 포트 전환을 참조하십시오.

전원 끄기 및 재시작

CS82U / CS84U의 전원을 끌 필요가 있으면, 재시작 하기 전에 다음 사항을 수행하십시오.

1. 스위치에 연결되어 있는 모든 컴퓨터들을 종료하십시오.
2. 스위치의 전원 아답터 케이블을 분리하십시오.
3. 10초간 대기한 후, 스위치의 전원 아답터 케이블을 다시 연결하십시오.
4. 스위치를 다시 시작하고, 컴퓨터의 전원을 켜십시오.

포트 ID 번호 부여

CS82U/CS84U 스위치의 각 KVM 포트 섹션에는 포트 번호가 할당됩니다. (CS82U의 경우 1 또는 2, CS84U의 경우 1~4) 포트 번호는 스위치 후면 패널에 표시되어 있습니다. (자세한 내용은 7페이지 참조)

컴퓨터의 포트 ID는 연결된 KVM 포트 번호로부터 나옵니다. 예: KVM 2번 포트에 연결된 컴퓨터의 포트 ID는 2입니다.

포트 ID는 핫키 포트 선택 방식으로 어느 컴퓨터가 KVM 신호를 갖게 되는지 설정하는데 사용됩니다. (자세한 내용은 17페이지 참조)

추가 수동 포트 선택 설정

핫키 설정 모드가 활성화된 경우 [S]를 누르면 아래 설명과 같이 추가 전면 패널 푸쉬 버튼 수동 포트 선택 기능이 호출됩니다. (23페이지 참조)

- ◆ 포트 선택 푸쉬 버튼을 1번 누르면 KVM 신호를 해당 포트에 연결된 컴퓨터로 가져옵니다.
- ◆ 포트 선택 푸쉬 버튼 1과 2를 2초 이상 누르고 있으면 오토 스캔 모드를 시작합니다. 세부 사항은 18페이지를 참조하십시오.
- ◆ 포트 선택 푸쉬 버튼 3과 4를 동시에 2초간 눌러 키보드와 마우스를 재설정합니다. (CS84U만 해당)

이 페이지는 빈 페이지입니다.

4 장

핫키 동작

CS82U / CS84U는 키보드로 KVM 설치를 편리하게 제어하고 구성할 수 있는 광범위하고 사용하기 쉬운 핫키 기능을 제공합니다.

포트 전환

모든 포트는 **Scroll Lock** 키를 2번 눌러 시작합니다. 아래 테이블은 각 조합이 수행하는 동작을 설명합니다.

주의: Scroll Lock 키를 사용할 때 컴퓨터에서 실행중인 다른 프로그램과 충돌하는 경우, 대신 **Ctrl** 키를 사용할 수 있습니다. 세부 사항은 20페이지 추가 포트 전환 키를 참조하십시오.

포트 순환

핫키	동작
[Scroll Lock] [Scroll Lock] [Enter]	KVM 신호를 현재 KVM 신호가 있는 포트에서 설비의 다음 포트로 가져옵니다. (CS82U: 1 에서 2, 2 에서 1); CS84U: 1 에서 2, 2 에서 3, 3 에서 4, 4 에서 1)

포트 바로 가기

핫키	동작
[Scroll Lock] [Scroll Lock] [n] [Enter]	KVM 를 특정 포트 ID에 해당하는 포트에 연결된 컴퓨터로 가져옵니다.

주의: **n**은 컴퓨터의 포트 ID 번호 (1, 2, 3, 4)를 나타냅니다. 세부 사항은 14페이지 포트 ID 번호 부여를 참조하십시오. 핫키 조합을 입력할 때 **n**을 적절한 포트 ID로 바꾸십시오.

오토 스캐닝

CS82U/CS84U의 오토 스캔 기능은 정기적으로 컴퓨터 포트를 통해 KVM 신호를 자동으로 순환합니다. 이를 통해 포트에서 포트로 수동으로 전환하는 번거로움 없이 컴퓨터 활동을 모니터링할 수 있습니다. 자세한 내용은 아래 표를 참조하십시오.

핫키	동작
[Scroll Lock] [Scroll Lock] [A] [Enter]	오토 스캔을 실행합니다. KVM 신호는 5 초 간격 으로 포트에서 포트로 순환합니다. 5 초 간격이 기본 설정입니다.
[Scroll Lock] [Scroll Lock] [A] [n] [Enter]	KVM 신호는 n 초 간격으로 포트 사이를 순환합니다. 이 단축키 조합을 입력할 때 n을 1~4 사이의 숫자로 바꿔 CS82U/CS84U가 다음 포트에 이동하기 전에 포트에 머물러야 하는 초 수를 다음과 같이 설정합니다. 1 = 3 초 2 = 5 초(기본값) 3 = 10 초 4 = 20 초

- 주의:**
- 오토 스캔 모드가 작동하는 동안 일반 키보드 및 마우스 기능이 일시 중지됩니다 – 오토 스캔 모드 호환 키 입력 및 마우스 클릭만 입력할 수 있습니다. 콘솔을 정상적으로 제어하려면 오토 스캔 모드를 종료해야 합니다.
 - 비디오 신호는 포트에서 포트로 전환되지만 오디오 및 USB 신호는 전환되지 않습니다. 그들은 오토 스캐닝이 시작되었을 때 있던 포트에 머물러 있습니다.
 - 오토 스캔 모드를 종료하려면 **Esc** 키 또는 **스페이스 바**를 누르십시오.

핫키 설정 모드

핫키 설정 모드는 CS82U/CS84U 스위치 구성을 설정하는 데 사용됩니다. 모든 작업은 핫키 설정 모드 (HSM)를 실행하는 것으로 시작됩니다.

HSM 실행

HSM을 실행하려면 다음을 수행하십시오.

1. **[Num Lock]**를 누르고 계십시오.
2. **[-]**를 눌렀다 떼십시오.
3. **[Num Lock]**를 떼십시오.

주의: 1. HSM을 호출하는 추가 키 조합이 있습니다. 20페이지를 참조하십시오.
2. 마이너스 키는 0.5초 이내에 놓아줘야 합니다. 그렇지 않으면 핫키 호출이 취소됩니다.

HSM이 활성화되면 Caps Lock 및 Scroll Lock LED가 연속적으로 깜박이며 HSM이 적용되고 있음을 나타냅니다. HSM을 종료하면 깜박임이 멈추고 정상 상태로 돌아갑니다.

일반적인 키보드 및 마우스 기능은 일시 중지됩니다 – 핫키 호환 키 입력 및 마우스 클릭 (다음 섹션에서 설명) 만 입력할 수 있습니다.

일부 핫키 작업이 끝나면 핫키 모드가 자동으로 종료됩니다. 일부 동작의 경우 수동으로 종료해야 합니다. HSM을 수동으로 종료하려면 **[Esc]** 키 또는 **[스페이스 바]**를 누르십시오.

추가 HSM 실행 키

기본 세트가 컴퓨터에서 실행중인 프로그램과 충돌하는 경우 추가 HSM 실행 키 세트가 제공됩니다.

추가 HSM 실행 세트로 전환하려면 다음을 수행하십시오.

1. HSM을 실행하십시오. (19페이지 참조)
2. **[H]**를 눌렀다 떼십시오.
HSM 호출 키는 **[Ctrl]** 및 **[F12]** 키가 됩니다. ([~] 대신)

주의: 이 절차는 2가지 방법 사이를 토글합니다. 원래 HSM 실행 키로 돌아가려면 HSM을 실행한 다음 **H** 키를 다시 눌렀다 떼십시오.

추가 포트 전환 키

포트 전환 활성화 키는 Scroll Lock 키를 2번 탭 하기 ([Scroll Lock] [Scroll Lock])에서 Ctrl 키를 2번 탭 하기 ([Ctrl] [Ctrl])로 변경될 수 있습니다. 포트 전환 활성화 키를 변경하려면 다음을 수행하십시오:

1. HSM을 실행하십시오. (19페이지 참조)
2. **[T]**를 눌렀다 떼십시오.

주의: 이 절차는 2가지 방법 사이를 토글합니다. 원래 [Scroll Lock] [Scroll Lock] 방식으로 돌아가려면 HSM을 실행한 다음 **T** 키를 다시 눌렀다 떼십시오.

키보드 언어

키보드 언어를 변경하려면 다음을 수행하십시오.

1. HSM을 실행하십시오. (19페이지 참조)
2. **[F6] [nn] [Enter]**를 눌렀다 떼십시오.

주의: nn 은 키보드 언어 코드를 나타내는 두 자리 숫자입니다.
(미국 영어: 33, 프랑스어: 08, 일본어: 15)

키보드 동작 플랫폼

CS82U/CS84U의 기본 포트 구성은 PC 호환 키보드 동작 플랫폼용입니다. 콘솔에서 PC 호환 키보드를 사용하고 포트에 Mac이 연결된 경우, 예를 들어 포트의 키보드 동작 플랫폼 환경을 변경하여 PC 호환 키보드가 Mac 키보드를 에뮬레이션할 수 있습니다. 절차는 다음과 같습니다.

1. KVM 신호를 설정하고자 하는 포트에 가져오십시오.
2. HSM을 실행하십시오. (19페이지 참조)
3. 적절한 기능 키를 눌렀다 떼십시오. (아래 테이블 참조) 이 과정이 끝나면 자동으로 HSM을 종료합니다.

기능 키	동작
[F2]	Mac 키보드 에뮬레이션을 활성화합니다. 자세한 내용은 25페이지 Mac 키보드를 참조하십시오.
[F3]	Sun 키보드 에뮬레이션을 활성화합니다. 자세한 내용은 26페이지 Sun 키보드를 참조하십시오.
[F10]	키보드 동작 플랫폼을 자동으로 감지하고 설정합니다.

스위치 설정 표시

현재 스위치 설정 목록을 보려면 다음을 수행하십시오.

1. 새 텍스트 문서나 워드 프로세서를 열고 페이지 윈도우에 커서를 놓으십시오.
2. HSM을 실행하십시오. (19페이지 참조)
3. **[F4]**를 눌렀다 떼면 설정이 표시됩니다.

USB 리셋

USB가 신호를 잃고 리셋할 필요가 있는 경우 다음을 수행하십시오.

1. HSM을 실행하십시오. (19페이지 참조)
2. **[F5]**를 눌렀다 떼십시오.

핫키 신호음 제어

신호음 켜거나 끄기 위해서는 다음을 수행하십시오:

1. HSM을 실행하십시오. (19페이지 참조)
2. **[B]**를 눌렀다 떼십시오.

신호음은 켜기/끄기가 토글됩니다.

핫키 포트 전환

포트 전환 키 (**[Scroll Lock]** **[Scroll Lock]** / **[Ctrl]** **[Ctrl]**)를 사용하지 않게 하려면 다음을 수행하십시오.

1. HSM을 실행하십시오. (19페이지 참조)
2. **[X]** **[Enter]**를 입력하십시오.

주의: 이 절차는 토글 방식입니다. 포트 전환 키를 활성화하려면 1과 2단계를 반복하십시오.

펌웨어 업그레이드 모드

펌웨어 업그레이드 모드로 설정하려면 다음을 수행하십시오.

1. HSM을 실행하십시오. (19페이지 참조)
2. **upgrade**를 입력하십시오.
3. **[Enter]**를 누르십시오.

전면 패널의 모든 LED (녹색 및 주황색)가 깜박이면서 펌웨어 업그레이드 모드가 실행되었음을 알립니다.

주의: 펌웨어 업그레이드 모드를 종료하려면, 반드시 스위치의 전원을 꺼야 합니다.

기본 설정 복구

CS82U/CS84U를 기본 핫키 설정으로 리셋 하려면 다음을 수행하십시오.

1. HSM을 실행하십시오. (19페이지 참조)
 2. **[R]** **[Enter]**를 누르십시오.
- 40페이지 핫키 기본 설정을 참조하십시오.

Video DynaSync

ATEN의 독점 기술인 Video DynaSync를 호출하려면 포트 간 전환 시 부팅 디스플레이 문제를 제거하고 해상도를 최적화하려면 다음을 수행합니다.

1. HSM을 실행하십시오. (19페이지 참조)
2. **[D]**를 누르십시오.

마우스 포트 전환

마우스 포트 전환 활성화/비활성화 사이클을 토글 하려면 다음을 수행하십시오.

1. HSM을 실행하십시오. (19페이지 참조)
2. **[W]**를 누르십시오.

주의: 1. 이 절차는 토글됩니다.

2. 기본 설정은 비활성화입니다.

3. 이 기능은 마우스 에뮬레이션이 활성화된 상태에서만 지원됩니다.

마우스 에뮬레이션

마우스 에뮬레이션 활성화 및 비활성화 사이클을 토글 하려면 다음을 수행하십시오.

1. HSM을 실행하십시오. (19페이지 참조)
2. **[M]**을 누르십시오.

키보드 에뮬레이션 제어

키보드 에뮬레이션 활성화 및 비활성화 사이클을 토글 하려면 다음을 수행하십시오.

1. HSM을 실행하십시오. (19페이지 참조)
2. **[N]**을 누르십시오.

주의: 키보드 에뮬레이션이 비활성화되면 [M], [Q], [W], [F2], [F4], [F5], [F6] 및 [F10] 핫키 작동이 비활성화됩니다.

기타 OS 모드

USB 2.0을 지원하지 않는 운영 체제에서 키보드와 마우스를 리셋하려면 다음을 수행하십시오.

1. HSM을 실행하십시오. (19페이지 참조)
2. **[F1]**을 누르십시오.

HSM 요약 테이블

HSM (19페이지 참조)을 실행한 후에, 다음 키들 중 하나를 입력하여 연관된 기능을 수행하십시오.









키	동작
[H]	기본 ([Num Lock] [-])와 추가 ([Ctrl] [F12]) HSM 실행 키 사이를 전환합니다.
[T]	기본 ([Scroll Lock] [Scroll Lock])과 추가 ([Ctrl] [Ctrl]) 포트 전환 키를 전환합니다.
[F2]	Mac 키보드 에뮬레이션을 활성화합니다.
[F3]	Sun 키보드 에뮬레이션을 활성화합니다.
[F10]	키보드 동작 플랫폼을 자동으로 감지하고 설정합니다.
[F4]	문서 편집기나 워드 프로세서를 통해 스위치의 현재 설정을 인쇄합니다.
[F5]	모든 USB 장치를 리셋 합니다
[F6] [n][n] [Enter]	키보드 언어를 설정합니다. 주의: nn은 다음 키보드 언어 코드 중 하나를 나타냅니다. 미국 영어: 33; 프랑스어: 08; 일본어: 15
[B]	신호음을 활성화/비활성화합니다.
[X] [Enter]	포트 전환 키를 활성화/비활성화합니다.
[R] [Enter]	핫키 설정을 기본 상태로 리셋합니다.
[u] [p] [g] [r] [a] [d] [e] [Enter]	펌웨어 업그레이드 모드를 실행합니다.
[D]	ATEN의 독점 기술인 Video DynaSync를 사용하여 부팅 시 디스플레이 문제를 해결하고 포트 간 전환 시 해상도를 최적화합니다.
[N]	키보드 에뮬레이션을 활성화/비활성화합니다.
[M]	마우스 에뮬레이션을 활성화/비활성화합니다.
[W]	마우스 포트 전환 활성화/비활성화합니다.
[F1]	USB 2.0을 지원하지 않는 운영 체제에서 키보드와 마우스를 리셋합니다.

5 장

키보드 에뮬레이션

Mac 키보드

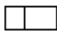









PC와 호환되는(101/104 키) 키보드는 Mac 키보드의 기능을 에뮬레이션 할 수 있습니다.
에뮬레이션 키 값은 아래 테이블에 있습니다.

PC 키보드	Mac 키보드
[Shift]	Shift
[Ctrl]	Ctrl
	
[Ctrl], [1]	
[Ctrl], [2]	
[Ctrl], [3]	
[Ctrl], [4]	
[Alt]	Alt
[Print Screen]	F13
[Scroll Lock]	F14
	=
[Enter]	Return
[Backspace]	Delete
[Insert]	Help
[Ctrl], 	F15

주의: 핫키 조합을 사용할 때, 첫 번째 키 (Ctrl)를 눌렀다 놓은 다음 활성화 키를 눌렀다 놓으십시오.

Sun 키보드 에뮬레이션

PC 호환 (101/104 키) 키보드는 [Ctrl]키와 다른 키를 조합하여 사용할 때 Sun 키보드의 기능을 에뮬레이션 할 수 있습니다. 해당 기능은 아래 테이블에 있습니다.

PC 키보드	Sun 키보드
[Ctrl] [T]	Stop
[Ctrl] [F2]	Again
[Ctrl] [F3]	Props
[Ctrl] [F4]	Undo
[Ctrl] [F5]	Front
[Ctrl] [F6]	Copy
[Ctrl] [F7]	Open
[Ctrl] [F8]	Paste
[Ctrl] [F9]	Find
[Ctrl] [F10]	Cut
[Ctrl] [1]	 
[Ctrl] [2]	 - 
[Ctrl] [3]	 + 
[Ctrl] [4]	
[Ctrl] [H]	Help
	Compose
	

주의: 키 조합을 사용할 때, 첫 번째 키(Ctrl)을 눌렀다 떼고 다음 활성화 키를 눌렀다 떼십시오.

6 장

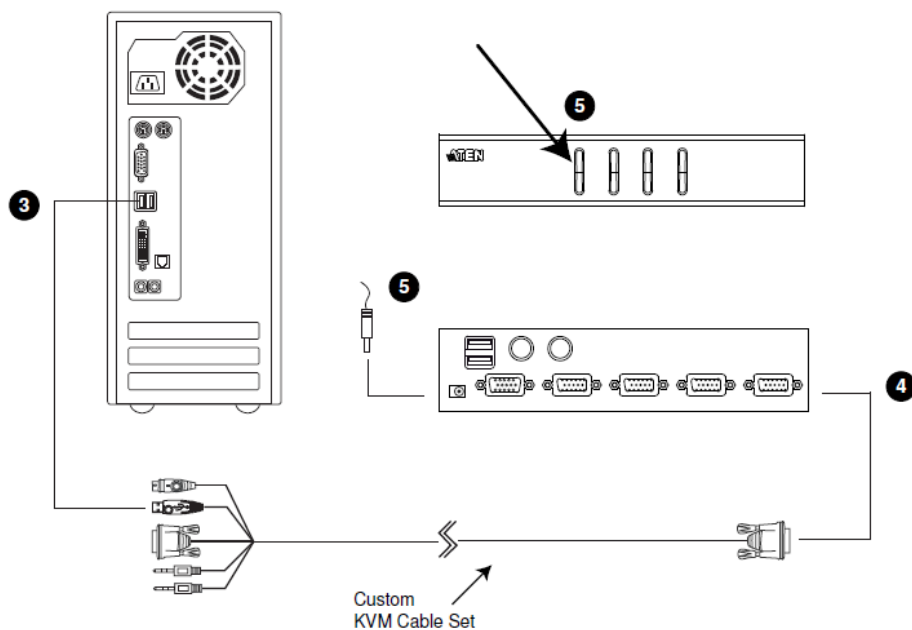
펌웨어 업그레이드 유틸리티

윈도우 기반 펌웨어 업그레이드 유틸리티 (FWUpgrade.exe)는 KVM 스위치 펌웨어를 업그레이드 하기 위한 부드럽고 자동화된 프로세스를 제공합니다. 유틸리티는 각 장비에 알맞은 펌웨어 업그레이드 패키지의 일부입니다. 새로운 펌웨어 업그레이드 패키지는 새로운 펌웨어 개정판이 나오면 본사의 웹사이트에 게재합니다. 최신 패키지와 함께 장비에 관련된 정보를 찾으려면 아래 본사의 웹 사이트를 정기적으로 확인해 주십시오.

<http://www.aten.com>

시작하기 전에

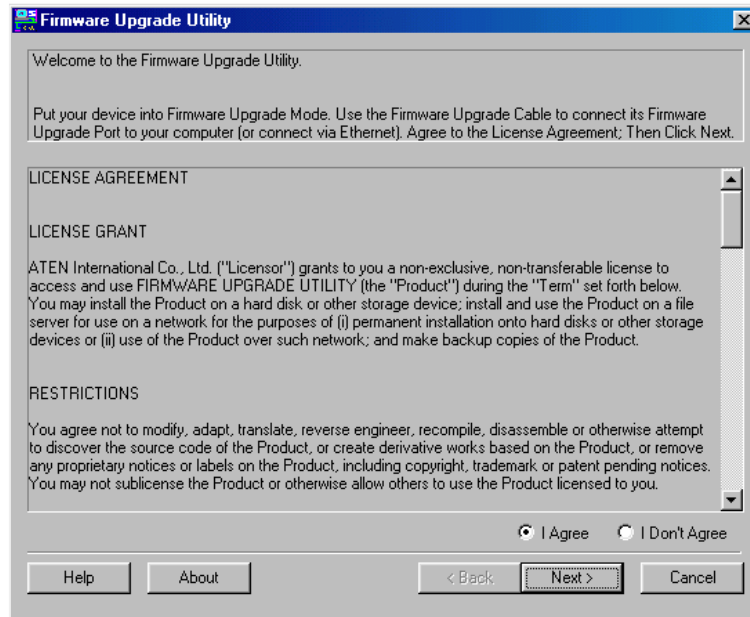
1. KVM 설치에 포함되지 않은 컴퓨터에서 인터넷 지원 사이트로 이동하여 장치와 관련된 모델 이름(CS82U/CS84U)을 선택하여 사용 가능한 펌웨어 업그레이드 패키지 목록을 확인하십시오.
2. 설치하려는 펌웨어 업그레이드 패키지 (일반적으로 최신)를 선택하여 컴퓨터에 다운로드하십시오.
3. CS82U/CS84U를 KVM 설비에서 분리하고 전원을 끄십시오. 전용 KVM 케이블 세트의 Type A USB 커넥터 중 하나를 컴퓨터의 USB 허브 포트에 연결하십시오.



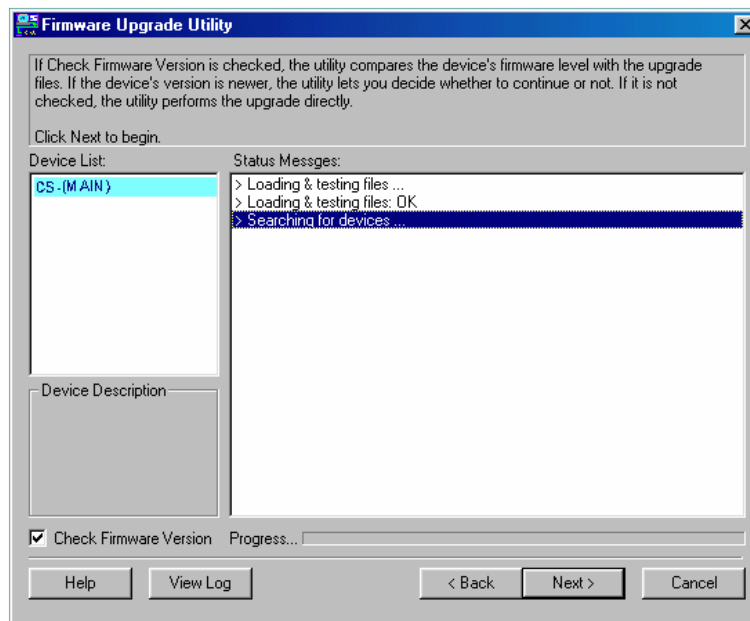
4. 전용 KVM 케이블 세트의 다른 쪽 끝에서 SPHD 커넥터를 Port 1 KVM 섹션에 연결합니다.
5. 펌웨어 업그레이드 모드를 실행하십시오. (22페이지 펌웨어 업그레이드 모드 참조) 전면 패널 LED가 깜박이면서 펌웨어 업그레이드 모드가 적용되었음을 나타냅니다.

업그레이드 시작

1. 다운로드한 펌웨어 업그레이드 패키지 파일을 실행하십시오. – 파일 아이콘을 더블 클릭하거나, 명령어 라인을 열고 전체 경로를 입력합니다.
펌웨어 업그레이드 유틸리티 환영 화면이 나타납니다.
2. 읽고 라이선스 동의서에 동의하십시오. (I Agree 라디오 버튼 선택)



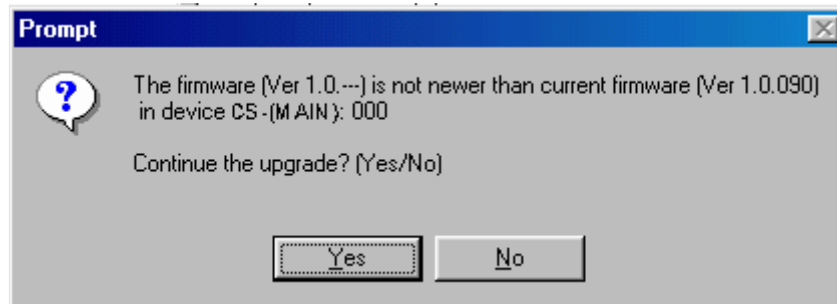
3. **Next**를 클릭하십시오. Firmware Upgrade Utility 메인 화면이 나타납니다. 유틸리티가 설치를 검사합니다. 패키지로 업그레이드할 수 있는 모든 장치는 장치 목록 패널에 나열됩니다.



(다음 페이지에 계속)

4. 목록에서 장치를 선택하면 해당 장치의 설명이 장치 설명 패널에 나타납니다. 장치 선택을 마쳤으면 **Next**를 클릭하여 업그레이드를 수행합니다.

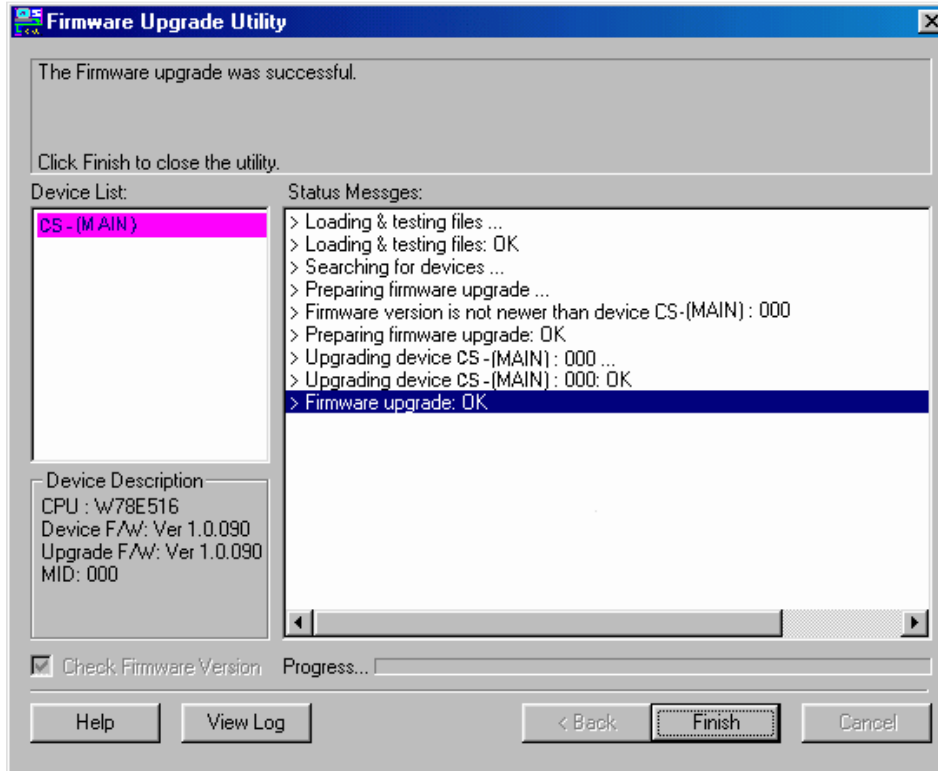
Check Main Firmware Version을 활성화한 경우, 현재 펌웨어 레벨을 업그레이드 파일과의 버전을 비교합니다. 현재 버전이 업그레이드 버전과 같거나 높은 경우, 팝업 메시지가 나타나서 현재 상황을 알려주고 업그레이드를 멈출 것인지 묻습니다.



Check Main Firmware Version를 비활성화한 경우, 업그레이드 파일은 버전 레벨을 비교하지 않고 설치됩니다.

업그레이드 성공

업그레이드가 완료된 후, 화면이 나타나 업그레이드 과정이 성공했음을 알립니다.



Finish를 클릭하여 펌웨어 업그레이드 유틸리티를 닫습니다.

성공적으로 완료되면, CS82U / CS84U은 펌웨어 업그레이드 모드를 종료하고 자체적으로 리셋합니다.

업그레이드 실패

Upgrade Succeeded 화면이 나타나지 않는 경우, 이것은 업그레이드가 실패했다는 의미로, 이러한 경우 다음을 수행하십시오.

1. Port 1 선택 푸쉬 버튼을 누르고 있는 동안 전용 케이블 세트의 USB 케이블을 사용하여 CS82U/CS84U를 컴퓨터에 연결하여 펌웨어 업그레이드 모드로 들어갑니다. (25페이지 그림 참조) 전면 패널 LED가 깜박이며 펌웨어 업그레이드 모드가 적용되었음을 나타냅니다.
2. 업그레이드를 다시 실행하십시오. 29페이지 업그레이드 시작을 참조하세요.

이 페이지는 빈 페이지입니다.

안전 지시 사항

일반

- ◆ 아래 지시사항들을 전부 읽기를 권장합니다. 나중을 위해 따로 보관해 두십시오.
- ◆ 장치에 관한 모든 경고와 지시사항을 따르십시오.
- ◆ 불안정한 위치(카트, 스탠드, 테이블 등)에 장치를 놓지 마십시오. 만약 장치가 떨어지면 심각한 피해가 발생할 수 있습니다.
- ◆ 물 근처에서 장치를 사용하지 마십시오.
- ◆ 난방기나 열기구 근처 혹은 위에 장치를 놓지 마십시오.
- ◆ 장치 캐비닛은 통풍이 잘 이루어지도록 하기 위한 틈과 구멍이 있습니다. 이러한 통풍구는 절대 막거나 덮어서는 안됩니다.
- ◆ 통풍구를 막을 수 있기 때문에 부드러운 표면(침대, 소파, 융단 등) 위에 절대 장치를 놓아서는 안됩니다. 마찬가지로 장치는 적절히 통풍이 이루어지지 않는 막힌 공간에 놓아서도 안됩니다.
- ◆ 절대 장치 위에 어떤 액체도 흘려서는 안됩니다.
- ◆ 청소하기 전에 벽 콘센트에 있는 플러그를 빼십시오. 액체나 분무기를 사용하지 마십시오. 젖은 수건을 이용하여 청소하십시오.
- ◆ 장치는 라벨에 쓰여진 전원의 종류에 따라 동작해야 합니다. 만약 이용 가능한 전원의 종류에 대해 확신할 수 없다면, 판매자나 지역 전력 관리소에 문의하십시오.
- ◆ 이 장치는 230V 상간 전압을 사용하는 IT 배전 시스템용으로 설계되었습니다.
- ◆ 장치는 안전을 위하여 3선 그룹 플러그로 되어 있습니다. 만약 콘센트에 플러그를 삽입할 수 없다면, 전기기사에게 문의하여 콘센트를 교체하십시오. 그라운드 타입 플러그의 목적에 맞지 않는 시도를 하지 마십시오. 항상 사용자의 지역/국내 배선 규정을 따르십시오.
- ◆ 전원코드나 케이블 위에 어떤 것도 올려놓지 마십시오. 전원 코드나 케이블이 밟히거나 걸리지 않도록 정리하십시오.

- ◆ 연장 코드가 이 장치에 연결되어 있을 경우에는 연장코드에 연결되어 있는 다른 모든 장치들이 사용하는 총 전류량이 연장 코드가 견딜 수 있는 최대 전류량을 초과하지 않는지 확인하십시오. 벽 콘센트에 연결된 모든 장치들이 사용하는 총 전류량이 15 암페어를 초과하지 않았는지 확인하십시오.
- ◆ 갑작스럽거나 일시적인 전원 증가나 감소를 방지하기 위해서, 전류 안정기, 전원 분배기, 혹은 전원 안정 공급기(UPS)를 사용하십시오.
- ◆ 시스템 케이블과 전원 케이블을 주의해서 배치하십시오. 케이블 위에 어떤 것도 놓지 않도록 하십시오.
- ◆ 절대 캐비닛 틈 사이로 어떤 것이든 넣지 마십시오. 위험한 전압이 있는 위치를 건드릴 수 있고 출력 부분이 합선되면 화재나 전기 충격을 일으킬 수 있습니다.
- ◆ 절대 스스로 장치를 수리하려고 하지 마십시오. 승인된 수리공에게 모든 수리를 맡기십시오.
- ◆ 만약 다음 상황들이 발생하면 벽 콘센트에서 장치를 분리하고 수리를 위해 승인된 수리공에게 가져가십시오.
 - ◆ 전원 코드나 플러그가 손상되었거나 벗겨진 경우
 - ◆ 액체가 장치 안으로 흘러 들어간 경우
 - ◆ 비나 물에 장치가 노출된 경우
 - ◆ 높은 곳에서 떨어졌거나 캐비닛이 손상된 경우
 - ◆ 장치의 성능이 수리를 요할 정도로 눈에 띄게 변화한 경우
 - ◆ 동작 지시사항을 따랐을 때 정상적으로 동작하지 않는 경우
- ◆ 오직 동작 지시사항에 포함되는 컨트롤들만 조절하십시오. 다른 컨트롤들을 적절하지 않게 조절하는 경우 숙련된 수리공이 광범위하게 수리 작업을 할 정도의 손상을 장치에 입힐 수 있습니다.

기술 지원

국제

- ◆ 온라인 기술 지원 – 문제 해결, 문서, 소프트웨어 업그레이드: <http://support.aten.com>
- ◆ 전화 지원은 iv 페이지 전화 연결 지원을 참조하십시오.

북미

E- 메일 지원		support@aten-usa.com
온라인 지원	문제 해결 문서 소프트웨어 업그레이드	http://www.aten-usa.com/support
전화 연결 지원		1-888-999-ATEN 내선 4988

본사와 연락할 때 사전에 다음과 같은 정보를 준비하십시오.

- ◆ 제품 모델 번호, 시리얼 번호, 구입일자
- ◆ 운영체제, 개정 레벨, 확장 카드 및 소프트웨어를 포함하는 컴퓨터 사양
- ◆ 오류 발생 시 표시된 오류 메시지
- ◆ 오류가 발생한 작동 순서
- ◆ 기타 도움이 될 만한 정보

사양

기능			CS82U	CS84U
컴퓨터 연결			2	4
포트 선택			Front Panel Pushbuttons; Hotkey, USB Mouse	
커넥터	콘솔 포트	키보드	1 x USB Type A Female (Black), 1 x 6-pin Mini-DIN Female (Purple)	
		비디오	1 x HDB-15 Female (Blue)	
		마우스	1 x USB Type A Female (Black), 1 x 6-pin Mini-DIN Female (Green)	
	KVM 포트		2 x SPHD-18 Female (Yellow)	4 x SPHD-18 Female (Yellow)
	전원 (옵션)		1 x DC Jack	1 x DC Jack
스위치	선택	2 x Pushbutton	4 x Pushbutton	
LED	온라인	2 (Orange)	4 (Orange)	
	선택	2 (Green)	4 (Green)	
에뮬레이션	키보드/마우스	USB		
비디오			2048 x 1536 @ 60 Hz; DDC2B	
스캔 간격			3, 5, 10, 20 secs. (5 secs. default)	
소비 전력			DC5V:0.72W:12BTU/h	DC5V:0.87W:13BTU/h
			주의: ◆ 와트 단위의 측정은 외부 부하가 없는 경우 장치의 일반적인 전력 소비량을 나타냅니다. ◆ BTU/h 단위의 측정은 장치가 완전히 부하가 연결된 때의 전력 소비량을 나타냅니다.	
제품 환경	사용 온도		0~50°C	
	보관 온도		-20~60°C	
	습도		비 응축 상태에서 0~80% RH	

기능		CS82U	CS84U
제품 외관	재질	금속	
	무게	0.54 kg (1.19 lb)	0.77 kg (1.70 lb)
	크기 (L x W x H)	14.00 x 8.80 x 5.55 cm (5.51 x 3.46 x 2.19 in)	21.00 x 8.80 x 5.55 cm (8.27 x 3.46 x 2.19 in)

문제 해결

동작 문제는 다양한 원인에 의해서 발생합니다. 이 문제들을 해결하기 위한 첫 번째 방법은 모든 케이블이 소켓에 잘 연결되어 있는지 확인하는 것입니다. 다른 방법으로는, 제품의 펌웨어를 업데이트 하는 것으로 이전 버전에서 알려진 문제들을 해결할 수 있습니다. 사용자의 제품이 최신 펌웨어 버전이 아닌 경우, 업그레이드할 것을 권장합니다. 업그레이드에 관련된 세부 사항은 6장 **펌웨어 업그레이드 유틸리티**를 참조하십시오.

증상	원인	조치
이상 동작	장치가 충분한 전원을 받지 못함	아직 사용하지 않는 경우 DC 5V 전원 아답터를 사용하십시오. 이미 전원 아답터를 사용하고 있는 경우 시스템 사양과 일치하는지, 연결되어 있고 제대로 작동하는지 확인하십시오.
	키보드 또는 마우스 리셋이 필요	콘솔 포트에서 케이블을 뽑았다가 다시 연결하십시오.
	컴퓨터에 연결이 안됨	스위치에서 컴퓨터로 연결되는 케이블이 제대로 연결되어 있는지 확인하십시오.
	KVM 스위치 리셋이 필요	설비에 있는 모든 장치의 전원을 끄십시오. KVM 스위치의 전원을 끄십시오. 5초간 기다린 후 전원을 켜십시오.
USB 장치가 응답하지 않음	USB 포트 리셋이 필요	스위치 후면 패널의 USB 포트에서 장치의 USB 케이블을 해제했다가 다시 연결하십시오.
		USB 포트를 재설정하려면 USB 재설정 단축키 조합 (28 페이지 참조)을 사용하십시오.
[Scroll Lock]을 2번 눌러도 포트 전환이 안됨	키보드가 Scroll Lock 호출과 호환되지 않음	추가 HSM 실행 키로 전환합니다. 자세한 내용은 20페이지 추가 HSM 실행 키를 참조하십시오.

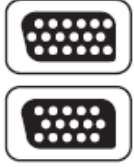
증상	원인	조치
KVM 케이블 세트를 핫 플러그한 후 모니터가 표시되지 않음	일부 그래픽 카드는 케이블 세트 핫 플러그와 호환되지 않음	설치 시 모든 장치의 전원을 끄십시오 (33페이지 안전 지시 사항 참조); 스위치를 끄십시오; 모든 KVM 케이블이 제대로 연결되었는지 확인하십시오; 스위치를 켜십시오; 컴퓨터를 켜십시오.
포트를 전환하면 모니터에 화면이 표시되지 않음	모니터가 새것이거나 처음 설치하는 경우	포트를 다시 전환하고 PC의 EDID가 모니터로 전달될 때까지 2초 이상 기다리십시오.
	포트 전환 시 PC의 EDID가 모니터로 전달되지 않는 경우	[d] 단축키를 사용하여 Video DynaSync를 한 번 더 호출하거나 다른 PC로 전환하여 스위치를 다시 연결하십시오. 24페이지의 HSM 요약 테이블을 참조하십시오.

핫키 기본 설정

핫키 공장 기본 설정 값은 다음과 같습니다.

설정	핫키	기본 값
포트 전환	[T]	[Scroll Lock] [Scroll Lock]
HSM 실행	[H]	[Number Lock] [-]
오토 스캔 간격	[Scroll Lock] [Scroll Lock] [A] [Enter]	5초 (5 seconds)
키보드 동작 플랫폼	[F10]	PC 호환 (PC-Compatible)
마우스 에뮬레이션	[M]	활성화 (Enabled)
키보드 에뮬레이션	[N]	활성화 (Enabled)
마우스 포트 전환	[W]	활성화 (Enabled)
Video DynaSync	[D]	활성화 (Enabled)
포트 전환 키 (On/Off)	[X] [Enter]	활성화 (Enabled)
신호음	[B]	활성화 (Enabled)
키보드 언어	[F6] [nn] [Enter] 주의: nn 은 언어 번호 입니다.	영어 (English)

SPHD 커넥터



이 제품은 KVM이나 콘솔 포트를 위한 SPHD 커넥터를 사용합니다. 이러한 커넥터들의 모양을 특별히 수정하여 오로지 이 제품에만 동작하도록 디자인한 KVM 케이블만 연결할 수 있습니다.

ATEN 표준 보증 정책

하드웨어 보증 제한

ATEN은 구입 국가에서 최초 구입 일자일로부터 보증 기간 [2]년 동안 부품이나 기술상 결함에 대해서 하드웨어를 보증합니다(보증 기간은 특정 지역/국가별로 상이할 수 있습니다). 이 보증 기간은 ATEN LCD KVM 스위치의 LCD 패널을 포함합니다. UPS 제품은 장치 보증 기간이 [2]년이지만, 일부 제품은 추가로 [1]년 동안 보증됩니다. (세부 사항은 A+ 보증을 참조하십시오) 케이블이나 부속품은 표준 보증이 적용되지 않습니다.

하드웨어 제한 보증 보상 대상

ATEN은 보증 기간 동안 무상 수리 서비스를 제공합니다. 제품에 결함이 있으면 ATEN의 재량권으로 (1) 해당 제품을 새 부품이나 수리된 부품으로 수리하거나 (2) 전체 제품을 동일 제품 또는 결함 제품과 동일한 기능을 수행하는 유사 제품으로 교체하는 옵션을 수행할 수 있습니다. ATEN KOREA에서는 교체된 제품의 보증 기간은 최초 구매한 제품의 보증 기간을 승계 받아 적용합니다. 상품이나 부품이 교체되면, 교체 품목은 고객의 소유가 되며 교체된 품목은 ATEN 소유가 됩니다.

보증 정책에 관한 추가사항은 당사의 웹사이트를 방문하십시오:

<http://www.aten.com/global/en/legal/policies/warranty-policy>

© Copyright 2024 ATEN® International Co., Ltd.
Released: 2024-07-22

ATEN and the ATEN logo are registered trademarks of ATEN International Co., Ltd. All rights reserved.
All other brand names and trademarks are the registered property of their respective owners.