

## CS62KM

2-포트 USB 바운드리스 케이블

KM 스위치

사용자 설명서

## 규정 준수 성명서

---

### 미연방 통신 위원회 전파 방해 성명서

이 제품은 FCC 규정 15장에 의거해 Class B 디지털 기기 제한 사항 규정을 준수하도록 테스트를 받았습니다. 이러한 제한 사항은 장치가 거주 환경에서 동작할 시 유해한 간섭에 대한 합리적인 보호를 제공하기 위해 고안되었습니다. 장치 개조나 변경을 하는 경우 사용자가 이 장비를 작동 하는데 필요한 권한을 무효화합니다. 이 장비의 동작, 사용은 무선 주파수 에너지를 방출할 수 있습니다. 설명서의 내용에 따라 제품 설치 및 사용하지 않을 경우 무선 통신에 유해한 전파 방해가 발생할 수 있습니다. 그러나 특정 설비에서 간섭이 발생하지 않는다는 것을 보장할 수 없습니다. 이 장비가 라디오 또는 텔레비전 수신에 장비를 켜다 켜서 확인할 수 있는 유해한 간섭을 일으킨다면, 다음의 방법 중 하나 이상을 사용해 간섭을 조정하십시오.

- 수신 안테나 위치를 조정합니다.
- 장비와 수신기 간 간격을 넓힙니다.
- 수신기와 연결된 서킷의 아웃렛과 다른 아웃렛에 장비를 연결합니다.
- 판매자 또는 경험 있는 라디오/TV 기술자에게 문의하십시오.

이 장치는 FCC 규칙 15장을 준수합니다. 작동 시에는 다음의 두 조건이 적용됩니다: (1) 이 장치는 유해한 간섭을 일으키지 않을 수 있으며, 또한 (2) 이 장치는 원하지 않는 작동을 유발할 수 있는 간섭을 포함한 모든 수신된 간섭을 수용해야 합니다.

### FCC 경고

규정을 책임지는 기관으로부터 승인을 받지 않은 변경 또는 수정은 본 장비를 운영하는 사용자의 권한을 무효화할 수 있습니다.



### KCC 성명

유선 제품용 / B 급 기기 (가정용 방송 통신 기기)  
이 기기는 가정용 (B 급) 전자파적합기기로서 주로 가정에서 사용하는  
것을 목적으로 하며, 모든 지역에서 사용할 수 있습니다.

### RoHS

이 제품은 RoHS를 호환합니다.

## KVM+ 多電腦切換器類產品

設備名稱 Equipment Name	2 埠 USB 鍵盤/ 滑鼠無邊 快切帶線式 KM 多電腦切 換器			型號 ( 型式 ) Type designa- tion (Type)	CS62KM	
單元 장치	限用物質及其化學符號 제한 물질 및 화학 기호					
	鉛 납 (Pb)	汞 수은 (Hg)	鎘 카드뮴 (Cd)	六價鉻 육가크로뮴 (Cr <sup>6+</sup> )	다브롬바이페 닐류 (PBB)	多溴二苯醚 폴리브롬화 디페닐에테르 류 (PBDE)
電纜線 Cable	—	○	○	○	○	○
印刷電路部件 PCBA	—	○	○	○	○	○
塑膠 / 其他部件 Plastic / Other parts	○	○	○	○	○	○
金屬部件 Metal parts	—	○	○	○	○	○

備考 1. “超出 0.1 wt %” 及 “超出 0.01 wt %” 係指限用物質之百分比含量超出百分比含量基準值。

주의 1. "Exceeding 0.1 wt %"와 "exceeding 0.01 wt %"는 제한물질의 백분율 함량이 존재 조건의 참조 백분율 값을 초과함을 나타냅니다.

備考 2. “○” 係指該項限用物質之百分比含量未超出百分比含量基準值。

주의 2 : “○” 2. “O”는 제한물질의 백분율 함량이 존재하는 참조 값을 초과하지 않음을 나타냅니다.

備考 3. “—” 係指該項限用物質為排除項目。

주의 3 : “—”는 제한물질이 면제 사항에 해당함을 나타냅니다.

製造商：宏正自動科技股份有限公司

地址：新北市汐止區大同路二段 125 號三樓

最大操作環境溫度: 40° C 最大額定電壓：DC 5V



## 사용자 정보

### 온라인 등록

당사의 온라인 지원 센터에 제품 등록을 하십시오:

국제	<a href="http://eservice.aten.com">http://eservice.aten.com</a>
----	---

### 기술 지원

전화 지원은 다음의 번호로 문의하십시오.

국제	886-2-8692-6959
중국	86-400-810-0-810
일본	81-3-5615-5811
한국	82-2-467-6789
북미	1-888-999-ATEN 내선 4988 1-949-428-1111

### 사용자 주의 사항

본 설명서에 포함된 모든 정보, 기록 그리고 사양은 제조사에 의해 사전 공지 없이 변경될 수 있습니다. 제조사는 명시적 또는 암묵적 진술 및 보증을 일체 하지 않습니다. 특히, 특정 목적을 위한 시장성과 적합성에 관한 어떠한 보증을 하지 않습니다. 본 설명서에서 설명하는 모든 제조사의 소프트웨어는 구매했거나 허가 받은 것입니다. 제품 구입에 따른 결함이 있을 경우, 바이어(제조자가 아닌 유통업자 또는 중개인)가 필요한 서비스, 수리 및 소프트웨어에 결함으로 발생한 부수적 또는 파생적 피해에 대한 모든 비용을 산정합니다.

이 시스템의 제사는 이 장치에 인증되지 않은 수정에 의해 야기된 모든 라디오와 TV에 대한 전파 방해에 대한 책임을 지지 않습니다. 이러한 전파 방해를 조정하는 것은 사용자의 책임입니다.

제조사는 올바른 동작 전압 설정이 되어 있지 않은 경우 이 시스템의 운영에 발생하는 어떠한 손상에 대해서도 책임지지 않습니다. **사용 전 전압 설정이 올바른지 확인하십시오.**

## 제품 정보

---

ATEN 제품에 대한 정보와 제한 없는 도움이 필요할 경우 ATEN 웹사이트 또는 ATEN의 인증된 판매자에 연락하십시오. 지역과 전화 번호 정보 목록에 있는 ATEN 웹사이트를 방문하세요:

국제	<a href="http://www.aten.com">http://www.aten.com</a>
북미	<a href="http://www.aten-usa.com">http://www.aten-usa.com</a>

## 구성품 내용

---

구성품 내용 중 빠진 것이 없는지 확인하십시오. 문제 발생 시 판매자에게 연락하십시오.

CS62KM 구성품은 다음과 같습니다:

- ♦ CS62KM - 2-포트 USB 바운드리스 케이블 KM 스위치 1개
- ♦ 원격 포트 선택기 1 개
- ♦ 사용자 설명서 1 개

# 목차

규정 준수 사항 .....	ii
사용자 정보 .....	iv
온라인 등록 .....	iv
전화 지원 .....	iv
사용자 주의사항 .....	iv
제품정보 .....	v
구성품 .....	vi
목차 .....	vii
이 설명서에 대해 .....	ix
규정 .....	x
 <b>1장. 소개</b>	
개요 .....	1
특징 .....	2
요구사항 .....	3
콘솔 .....	3
컴퓨터 .....	3
운영체제 .....	3
구성 .....	4
CS62KM 하드웨어 보기 .....	4
 <b>2장. 하드웨어 설치</b>	
하드웨어 설치 .....	7
설치 다이어그램 .....	7
 <b>3장. 기본 동작</b>	
포트 선택 .....	9
수동 전환 .....	9
마우스 전환 .....	9
핫키 전환 .....	9
바운드리스 스위칭 .....	9
포트 ID 넘버링 .....	10
핫 플러깅 .....	10
전원 끄기 및 재시작 .....	10
 <b>4장. 핫키 동작</b>	
포트 전환 .....	11
포트 순환 .....	11
직접 포트 이동 .....	12
핫키 설정 모드 .....	13
HSM 호출 .....	13
대체 HSM 호출키 .....	14

키보드 동작 플랫폼 .....	15
스위치 설정 목록 .....	15
USB 리셋 .....	15
키보드 언어 .....	16
포트 전환키 .....	16
기본 설정 복구 .....	16
펌웨어 업그레이드 모드 .....	16
전원 감지 .....	17
마우스 에뮬레이션 .....	17
마우스 모드 전환 .....	17
화면 크기 .....	18
바운드리스 스위칭 .....	23
포트 순환 전환 .....	25
모니터 레이아웃 .....	26
바운드리스 스위치 마우스 포커스 .....	28
HSM 요약표 .....	29
 <b>5장. 키보드 에뮬레이션</b>	
Mac 키보드 .....	33
 <b>6장. 펌웨어 업그레이드 유틸리티</b>	
시작 전 주의사항 .....	35
업그레이드 시작 .....	36
 <b>부록</b>	
안전 주의사항 .....	43
기술 지원 .....	45
국제 .....	45
북미 .....	45
제품사양 .....	46
문제해결 .....	47
핫키 기본 설정 .....	48
ATEN 표준 보증 정책 .....	49



## 이 설명서에 대해

---

이 설명서는 CS62KM를 최대로 활용하기 위한 정보를 제공합니다. 설치, 설정 및 동작을 포함한 장치의 모든 부분을 다룹니다. 정보에 대한 개략적인 설명은 다음과 같습니다.

**1 장, 소개**에서는 CS62KM 를 소개합니다. 목적, 특징 및 장점을 설명하며 제품의 전면, 후면 패널 구성에 대한 설명을 제공합니다.

**2 장, 하드웨어 설치**에서는 제품을 설치하는 방법을 안내합니다. 설치에 필요한 단계를 제공합니다.

**3 장, 기본 동작**에서는 제품을 CS62KM 의 동작에 관련된 기본 개념을 설명합니다.

**4 장, 핫키 동작**에서는 CS62KM 의 핫키 동작에 관한 개념과 순서에 대한 상세한 내용을 안내합니다.

**5 장, 키보드 에뮬레이션**에서는 PC to Mac 키보드 에뮬레이션 매핑을 나열한 표를 제공합니다.

**6 장, 펌웨어 업그레이드 유틸리티**에서는 CS62KM 펌웨어를 최신 버전으로 업그레이드 하는 방법을 설명합니다.

**부록**에서는 CS62KM 에 대한 제품 사용 및 기타 기술 정보를 제공합니다.


---

주의:

- ♦ 장치와 연결된 기기의 손상을 방지하려면 이 설명서를 완전히 숙지하고 설치 및 동작 순서를 따라하십시오.
  - ♦ 이 설명서가 출판된 이후 제품의 기능이 추가되거나 업데이트 삭제되었을 가능성이 있습니다. 최신 사용자 설명서는 <http://www.aten.com/global/en/> 를 방문하십시오.
-

## 규정

본 설명서는 아래의 규정을 따릅니다.

고정 너비	입력해야 할 글자를 나타냅니다.
[ ]	눌러야 할 키를 나타냅니다. 예를 들어 [Enter] Enter 키를 누르라는 의미입니다. 만약 키 조합이 필요하다면 같은 괄호 안에 플러스와 함께 나타냅니다: [Ctrl+Alt]
1.	순차적인 단계를 나타내는 번호 목록입니다.
◆	불릿 목록은 정보를 제공하지만 순차적인 단계를 담고 있지 않습니다.
>	다음에 오는 선택 사항을 나타냅니다(메뉴, 다이얼로그 박스와 같은). 예를 들어, Start > Run 은 Start 메뉴를 열고 Run 을 선택합니다.
	주요 정보를 나타냅니다.

# 1장

## 소개

### 개요

---

CS62KM은 한 대의 키보드, 마우스로 최대 2대의 컴퓨터를 제어할 수 있는 2-포트 USB 케이블 KM 스위치로 다양하고 혁신적인 포트 선택 방법을 제공합니다. 사용자는 원격 포트 선택기, 키보드 핫키, 마우스 커서, 마우스 휠을 이용해 연결된 컴퓨터 사이를 전환할 수 있습니다. 마우스 커서 방법은 ATEN의 독점 바운드리스 스위칭 기술을 적용한 것으로, 간단하게 마우스 커서를 화면 밖으로 움직여 해당 컴퓨터의 화면으로 이동하면 다른 컴퓨터로 즉시 전환을 제어할 수 있는 직관적인 방법을 제공합니다. 원하는 방향으로 마우스 커서를 움직여 제한 없이 신호 제어를 전환할 수 있습니다.

CS62KM의 바운드리스 스위칭 기능은 최대 2대의 모니터를 지원하므로 컴퓨터 간 전환 동작을 빠르게 처리할 수 있어 원활하고 편리하게 장치를 사용할 수 있습니다. 2대의 디스플레이 간 여러 작업을 더욱 효과적으로 할 수 있을 뿐만 아니라, 특히 컴퓨터를 즉각적으로 모니터링하고 관리해야 하는 비상 상황에 유용합니다.

CS62KM의 추가적인 기능으로는 외부 전원 어댑터가 필요하지 않은 버스-파워 모드가 있습니다. 다양한 기능을 갖춘 CS62KM은 관리 업무를 간소화하고 공간을 절약하며 업무 생산성을 높이도록 설계되었습니다. 특히 모든 산업의 제어실에서 발생할 수 있는 복잡한 멀티태스킹 환경에 알맞습니다.

## 특징

---

- ◆ 1대의 USB 키보드 및 마우스로 최대 2대의 컴퓨터 제어
- ◆ 바운드리스 스위칭 – 간단하게 마우스 커서를 화면 밖으로 움직여 타겟 컴퓨터의 화면으로 이동시켜 한 컴퓨터에서 다음 컴퓨터로 컴퓨터/마우스 동작을 전환
- ◆ 원격 포트 선택기, 키보드 핫키, 마우스 커서, 마우스 휠<sup>1</sup>을 사용해 포트 선택
- ◆ Windows 운영체제 지원
- ◆ 별도의 소프트웨어 불필요
- ◆ 펌웨어 업그레이드 가능
- ◆ USB 핫 플러그링 지원
- ◆ 버스 전원 공급 – 외부 전원 아답터 불필요<sup>2</sup>
- ◆ iOS, 안드로이드, macOS 및 Linux 운영체제와 동작<sup>3</sup>

---

### 주의

1. 마우스 포트 전환은 USB 3-버튼 마우스 휠을 지원하는 마우스 에뮬레이션 모드내에서 지원됩니다.
  2. USB 버스-전원 공급 디자인으로 스위치는 연결된 컴퓨터에서 전원을 공급받을 수 있습니다. 충분한 전원 공급을 받을 수 있도록 2대의 컴퓨터 연결이 필요합니다.
  3. 바운드리스 스위칭은 iOS, 안드로이드, macOS 및 Linux 운영체제에서 지원되지 않습니다.
-

## 요구사항

---

### 콘솔

- ♦ USB 마우스
- ♦ USB 키보드

### 컴퓨터

각 컴퓨터에는 다음의 장치가 있어야 합니다:

- ♦ 비디오 디스플레이
- ♦ USB Type A 포트

### 운영체제

- ♦ Windows
- ♦ macOS
- ♦ iOS
- ♦ Linux
- ♦ 안드로이드

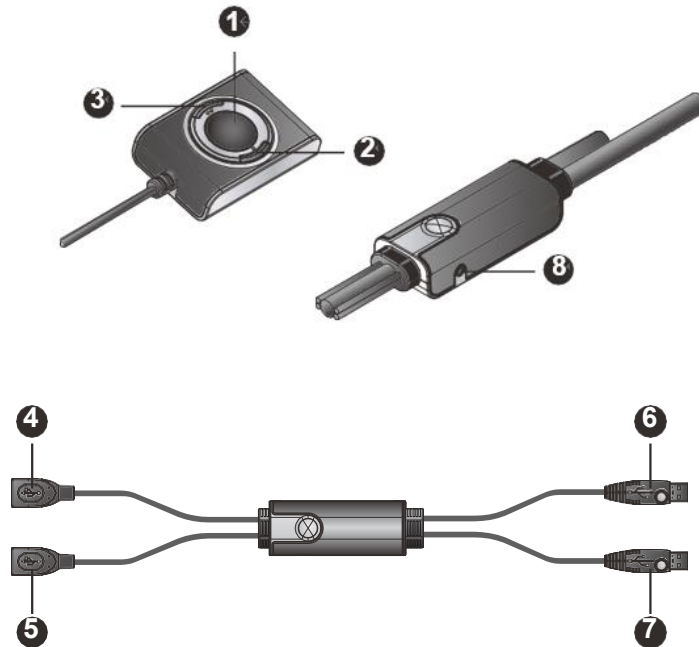
---

주의: 바운드리스 스위칭은 iOS, 안드로이드, macOS 및 Linux 운영체제에서 지원되지 않습니다.

---

## 구성

### CS62KM 하드웨어



No.	구성	설명
1	포트 선택 버튼	포트 선택 버튼을 누르면 2대의 컴퓨터 간 KM과 신호를 토글할 수 있습니다.
2	포트 1 LED	해당 컴퓨터 포트에 KM 신호가 있으면 LED에 불이 켜집니다.
3	포트 2 LED	해당 컴퓨터 포트에 KM 신호가 있으면 LED에 불이 켜집니다.
4	키보드 케이블	키보드를 이 곳에 연결합니다.
5	마우스 케이블	마우스를 이 곳에 연결합니다.
6	PC 1 USB 케이블	첫 번째 컴퓨터를 이 곳에 연결합니다.

No.	구성	설명
7	PC 2 USB 케이블	2번째 컴퓨터를 이 곳에 연결합니다.
8	원격 포트 선택기 잭	원격 포트 선택기 사용을 선택한다면 원격 포트 선택기 케이블을 연결합니다.

이 페이지는 빈 페이지입니다.



## 2장

# 하드웨어 설치

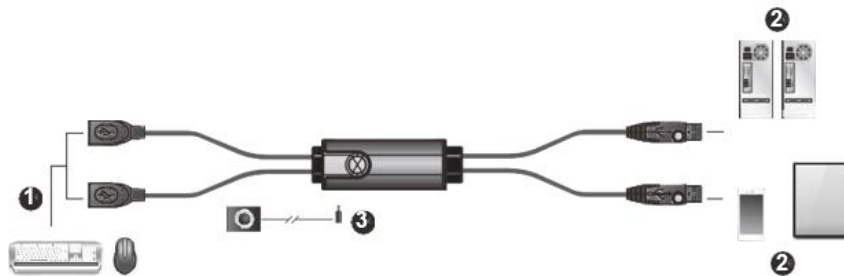


1. 이 장치의 설치에 관한 주요 안전 주의사항은 43페이지에서 기술합니다. 설치 전 숙지하십시오.
2. 전원 서지 또는 정전기로부터 설비의 손상을 방지하기 위해서는 연결된 모든 장치가 적절하게 접지되어 있는 것이 중요합니다.
3. 설치할 모든 장치의 전원이 꺼져 있는지 확인하십시오. 키보드 파워 온 기능이 있는 컴퓨터의 전원 코드도 분리해야 합니다.
4. 고온환경에서는 장치를 주의 깊게 작동하십시오. 장치 표면이 과열이 될 가능성이 있습니다. 예를 들어, 환경온도가 50 °C(122°F) 가 되면 장치 표면온도는 70 °C(158 °F)가 됩니다.

## 하드웨어 설치

장치를 설치하려면 아래의 설치 다이어그램 (다이어그램의 번호가 실제 설치 순서)을 참조해 순서를 따라하십시오:

### 설치 다이어그램



1. 키보드를 키보드 케이블 끝의 커넥터에 연결하고 마우스를 마우스 케이블 끝의 커넥터에 연결합니다.

2. PC 1 USB 케이블을 사용자의 첫 번째 컴퓨터 및/또는 안드로이드 / iOS 모바일 장치의 USB 포트에 연결하고 PC 2 USB 케이블을 사용자의 두 번째 컴퓨터 및/또는 안드로이드 / iOS 모바일 장치의 USB 포트에 연결합니다.

주의:

1. USB 버스-전원으로 스위치가 컴퓨터에서 전원을 공급받을 수 있으므로 전원 아답터는 구 제품에 제공되지 않습니다. 충분한 전원 공급을 위해 2대의 컴퓨터 연결이 필요합니다.
2. 안드로이드 / iOS 모바일 장치 연결시 올바른 USB 아답터를 사용하십시오. (예: iPad Pro용 USB Type-A to USB Type-C 아답터)
3. (선택사항) 원격 포트 선택기를 사용하는 경우, 케이블을 장치 측면에 위치한 원격 포트 선택기 잭에 연결하십시오.

주의: 스위치는 핫키만으로도 작동할 수 있으므로 원격 포트 선택기 연결은 선택사항입니다.

4. 컴퓨터를 켭니다.

주의: CS62KM을 연결하는 컴퓨터와 장치는 적절하게 접지되어 있어야 합니다.

---

## 3장

# 기본 동작

### 포트 선택

---

컴퓨터를 전환하는 4가지 방법이 있습니다: 수동 - 포트 선택 버튼 누름; 마우스 - 스크롤 휠 더블 클릭; 핫키 - 키보드의 키 조합 입력; 바운드리스 스위칭 - 디스플레이 밖으로 마우스 커서 이동

#### 수동 전환

수동 포트 선택

- ♦ 원격 포트 선택기에서 포트 선택 버튼을 누르면 KM 신호를 관련 포트에 연결된 컴퓨터로 가져옵니다.

#### 마우스 전환

마우스 포트 선택: USB 마우스의 스크롤 휠을 더블 클릭해 포트를 순환합니다.

---

주의:

1. 마우스 전환은 USB 3-키 스크롤 휠 마우스로만 지원됩니다.
  2. 마우스 전환의 기본값은 비활성화입니다. 17페이지, *마우스 포트 전환*을 참조해 마우스 전환을 활성화하십시오.
  3. 마우스 전환은 마우스 에뮬레이션을 활성화하는 경우에만 지원됩니다. 17페이지, *마우스 에뮬레이션*을 참조하십시오.
- 

#### 핫키 스위칭

핫키 포트 선택: Scroll Lock 키를 두 번 눌러 키보드에서 모든 포트 전환을 시작합니다. 핫키 파라미터에 관한 상세 정보는 11페이지 *포트 전환*을 참조하십시오.

#### 바운드리스 스위칭

바운드리스 스위칭은 화면 너머로 커서를 움직여 포트를 선택을 합니다 - 커서가 다음 화면에 나타나면 KM 신호를 전환합니다. 바운드리스 스위칭을 사용하기 전에, 운영 체제와 설정에서 마우스 가속화를 끄십시오:

- ♦ 핫키를 통해 연결된 모든 디스플레이의 화면 크기에 대한 상세 정보는 18페이지 *화면 크기*를 확인하십시오.

- 핫키를 사용한 모니터 레이아웃에 대한 상세 내용은 26페이지, *모니터 레이아웃*을 확인하십시오.

## 포트 ID 넘버링

---

PC 1 USB 케이블이 포트 번호 1에 할당되고 PC 2 USB 케이블은 포트 번호 2에 할당됩니다. 포트 ID는 핫키 포트 선택 방법으로 KVM 신호를 수신할 컴퓨터를 설정할 때 사용합니다. (상세내용은 12페이지 *직접 포트 이동* 참조)

## 핫플러그링

---

CS62KM은 USB 핫플러그링을 지원합니다 – 장치 전원을 끌 필요없이 USB 허브 포트에서 케이블을 분리해 설비에 구성을 제거한 후 다시 연결합니다.

## 전원 끄기 및 재시작

---

CS62KM 장치를 꺼야 하는 경우 다시 전원을 켜기 전 다음 순서를 따라하십시오:

1. 스위치에 연결된 전체 컴퓨터를 끕니다.
2. 컴퓨터 전원을 켭니다.

## 4장

### 핫키 동작

스위치는 광범위하고 사용하기 쉬운 핫키 기능을 제공해 키보드에서 KM 설비를 편리하게 제어하고 설정할 수 있습니다.

### 포트 전환

[Scroll Lock] 키를 두 번 눌러 키보드에서 모든 포트 전환을 시작합니다. 각 키 조합이 수행하는 동작에 대한 설명은 아래의 표를 참조하십시오.

주의: [Scroll Lock] 키 사용이 컴퓨터에서 실행 중인 다른 프로그램과 충돌하는 경우 [Ctrl] 키를 대신해서 사용할 수 있습니다. 상세 내용은 14페이지 대체 포트 전환키를 확인하십시오.

#### 포트 순환

핫키	동작
[Scroll Lock] [Scroll Lock] [Enter]	KM 신호를 현재 포트에서 설비의 다음 포트에 이동합니다. (1에서 2; 2에서 1) KM 신호가 처음에 다른 포트에 있었더라도 모두 이 포트에 이동합니다.

#### 예시

포트 1에서 포트 2로 KVM 신호를 가져가려면 다음을 따라하십시오:

1. [Scroll Lock]를 두 번 누릅니다.
2. [Enter]를 누릅니다.

## 직접 포트 이동

핫키	동작
[Scroll Lock] [Scroll Lock] [n] [Enter]	지정된 포트 ID에 해당하는 포트에 연결된 컴퓨터로 KM 신호를 가져옵니다. KM 신호는 처음에 다른 포트에 있었다더라도 모두 이 포트에 이동합니다.

---

주의: [n]는 컴퓨터의 포트 ID 번호 (1 또는 2)를 나타냅니다. 10페이지 *포트 ID 넘버링*을 참조하십시오. 핫키 조합 입력 시 [n]은 포트 ID입니다.

---

### 예시

포트의 KM 신호를 지정된 포트 번호 (예 포트 2)로 가져오려면 다음을 따라하십시오:

1. **[Scroll Lock]**을 **2번** 누릅니다.
2. **[2]**를 누릅니다.
3. **[Enter]**를 누릅니다.

## 핫키 설정 모드

---

핫키 설정 모드는 CS62KM 설정에 사용됩니다. 모든 동작은 핫키 설정 모드 (HSM) 호출로 시작합니다.

### HSM 호출

다음의 순서를 따라 HSM을 호출합니다:

1. [Num Lock] 키를 누르고 누른 상태를 유지합니다.
2. [-] 키를 눌렀다 땁니다.
3. [Num Lock] 키에서 손을 땁니다.

---

주의: 1. HSM를 호출하는 대체 키 조합이 있습니다. 상세내용은 다음을 참조하십시오.

2. [-]는 0.5초 이내에 떼야 합니다. 그렇지 않으면 핫키 호출이 취소될 것입니다.
- 

HSM가 활성화되면 Caps Lock 및 Scroll Lock LED가 성공적으로 깜빡입니다. HSM 종료시 깜빡임이 멈추며 정상 상태로 돌아갑니다.

일반 키보드와 마우스 기능은 중지됩니다 – 핫키 호환 키입력과 마우스 클릭만 사용할 수 있으며 다음 섹션에서 설명합니다.

일부 동작이 완료되면 자동으로 핫키 모드를 종료합니다. 일부 동작에서는 수동으로 종료해야 합니다.

HSM을 수동으로 종료하려면 [Esc] 키를 누르거나 [Spacebar]를 누릅니다.

## 대체 HSM 호출키

기본 키 세트가 컴퓨터에서 실행 중인 프로그램과 충돌할 때 대체 HSM 호출 키 세트를 제공합니다.

다음의 순서를 따라 대체 HSM 호출 세트로 전환하십시오:

1. HSM을 호출합니다. (13페이지 참조)
2. [H]를 눌렀다 땁니다.

HSM 호출키가 ([Num Lock] 대신) [Ctrl] 키와 ([~]키 대신)를 [F12]키 사용합니다.

주의: 2가지 방법은 토글됩니다. 원래의 HSM 호출키로 다시 변환하려면 HSM을 호출하고 [H] 키를 다시 눌렀다 땁니다.

---

## 대체 포트 전환키

포트 전환 활성키는 [Scroll Lock] 키를 두 번 누르는 것에서 [Ctrl] 키를 두 번 누르는 것으로 변경할 수 있습니다.

포트 전환 활성키를 변경하려면 다음을 따라하십시오:

1. HSM을 호출합니다. (13페이지 참조)
2. [T]를 눌렀다 땁니다.

주의: 2가지 방법은 토글됩니다. 원래의 [Scroll Lock] [Scroll Lock] 방법으로 다시 변환하려면 HSM을 호출하고 [T]키를 다시 눌렀다 땁니다.

---



### 키보드 동작 플랫폼

CS62KM의 기본 포트 설정은 PC 호환 키보드 동작 플랫폼용입니다. 표준 (104키) 키보드로 특정 운영체제 내에서 작동하도록 키보드 동작 플랫폼을 설정하거나 자동으로 키보드 동작 플랫폼을 감지하고 설정하려면 다음 순서를 따라하십시오:

1. KM 신호를 설정을 원하는 포트로 이동합니다.
2. HSM을 호출합니다. (13페이지 참조)
3. 기능 키 (아래 표 참조)를 눌렀다 땁니다. 이 단계를 완료한 후 자동으로 HSM을 종료합니다.

기능키	동작
[F1]	표준 (104키) 키보드로 특정 운영체제 내에서 작동하도록 SPC 모드를 설정합니다.
[F2]	Mac 키보드 에뮬레이션을 활성화합니다. 상세내용은 33페이지를 참조하십시오.
[F10]	Windows 에뮬레이션을 활성화합니다.

### 스위치 설정 목록

다음의 순서대로 현재 스위치 설정의 목록을 확인하십시오:

1. 텍스트 편집기 또는 워드 프로세서를 열어 페이지 창에 커서를 위치시킵니다.
2. HSM을 호출합니다. (13페이지 참조)
3. [F4]를 눌렀다 떼면 설정이 표시됩니다.

### USB 리셋

USB가 신호를 잃어 리셋을 해야 한다면 다음을 따라하십시오.

1. HSM을 호출합니다. (13페이지 참조)
2. [F5]를 눌렀다 땁니다.

## 키보드 언어

다음의 순서대로 키보드 언어를 변경하십시오:

1. HSM을 호출합니다. (13페이지 참조)
2. [F6] [nn] [Enter]를 누릅니다.

---

주의: nn은 키보드 언어 코드를 나타내는 2자리 숫자입니다. (US 영어: 33, 프랑스어: 08; 일본어: 15; 독일어: 09)

---

## 포트 전환 키

다음의 순서대로 포트 전환 활성키를 활성화 또는 비활성화합니다:

1. HSM을 호출합니다. (13페이지 참조)
2. [X][Enter]를 누릅니다.

---

주의: 이 단계는 토글입니다. 포트 전환 키를 활성화/비활성화하려면 1번과 2번 단계를 반복합니다.

---

## 기본 설정 복구

스위치를 기본 핫키 설정으로 리셋하려면 다음을 따라하십시오:

1. HSM을 호출합니다. (13페이지 참조)
2. [R][Enter]를 누릅니다.

모든 핫키 설정이 공장 기본 설정으로 돌아갑니다. (48페이지, *핫키 기본 설정* 참조)

## 펌웨어 업그레이드 모드

다음의 순서대로 스위치를 펌웨어 업그레이드 모드를 설정하십시오:

1. HSM을 호출합니다. (13페이지 참조)
2. [U] [P] [G] [R] [A] [D] [E]를 누릅니다.
3. [Enter]를 누릅니다. 전면 패널 LED가 깜빡이며 펌웨어 업그레이드 모드가 실행중임을 나타냅니다.

---

주의: 펌웨어 업그레이드 모드를 종료하려면 스위치를 꺼야 합니다.

---

### 전원 감지

전원 감지 기능으로 신호가 있는 컴퓨터의 전원이 꺼지면 스위치는 자동으로 전원이 켜진 다음 컴퓨터로 전환됩니다. 전원 감지 기능은 활성화 또는 비활성화될 수 있습니다. 기본 설정은 활성화입니다. 전원 감지 기능을 비활성화하려면 다음을 따라 하십시오:

1. HSM을 호출합니다. (13페이지 참조)
2. [E]를 누릅니다.

---

주의: 이 단계는 토글입니다. 전원 감지 기능을 활성화 / 비활성화하려면 2번과 2번 순서를 반복하십시오.

---

### 마우스 에뮬레이션

마우스 에뮬레이션 사이를 토글하기 위해 활성화하거나 비활성화하려면 다음을 따라 하십시오:

1. HSM을 호출합니다. (13페이지 참조)
2. [M]를 누릅니다.

---

주의: 이 단계는 토글입니다. 마우스 에뮬레이션을 활성화 / 비활성화하려면 2번과 2번 순서를 반복하십시오.

---

### 마우스 포트 전환

마우스 포트 전환 기능으로 마우스 휠 버튼 (2번 클릭)을 사용해 포트를 전환할 수 있습니다. 마우스 포트 전환 기능을 사용하려면, 마우스 에뮬레이션 (상기 내용 참조)은 활성화되어야 합니다. 다음의 순서를 따라 마우스 포트 전환을 활성화/비활성화 하십시오.

1. HSM을 호출합니다. (13페이지 참조)
2. [W]를 누릅니다.

---

주의: 1. 이 기능은 USB 3-키 스크롤 휠 마우스로만 지원됩니다. 기본 설정은 비활성화입니다. 이 기능은 또한 마우스 에뮬레이션이 활성화될 경우에만 지원됩니다. 상기의 전원 감지를 참조하십시오.

2. 이 단계는 토글입니다. 마우스 포트 전환을 활성화 / 비활성화하려면 1번과 2번 순서를 반복하십시오.
-

## 화면 크기 설정

마우스 커서가 한 컴퓨터 화면에서 다른 화면으로 이동하면 CS62KM이 이를 인식하고 각 모니터의 화면 크기를 설정합니다. 바운드리스 스위칭 기능을 사용하려면 화면 크기 설정이 필요합니다. 화면 크기 설정 방법은 다음 순서와 같습니다

1. KM 신호를 설정을 원하는 포트로 가져옵니다.
2. HSM을 호출합니다. (13페이지 참조)
3. [L][1]을 누릅니다.
4. 디스플레이의 상단 좌측 코너에서 마우스 왼쪽 버튼을 클릭한채 커서를 디스플레이의 후측 하단으로 이동합니다.
5. 설치에 연결된 각 모니터의 순서를 반복합니다.

## 화면 해상도 설정

1. KM 신호를 설정을 원하는 포트로 가져옵니다.
2. HSM을 호출합니다. (13페이지 참조)
3. [L][2][해상도 (예: 3840x2160)][Enter]를 누릅니다. CS62KM이 지원하는 해상도의 목록은 19페이지 *지원하는 해상도*를 확인하십시오.
4. 설치에 연결된 각 모니터의 순서를 반복합니다.

지원하는 해상도

가로	세로
640	350
640	400
640	480
720	288
720	400
720	480
720	756
768	480
800	600
840	480
854	480
960	540
960	640
1024	576
1024	600
1920	1080
1024	768
1152	864
1176	774
1280	600
1280	720
1280	768
1280	800
1280	960
1280	1024
1360	768

가로	세로
1366	768
1400	1050
1440	756
1440	900
1600	1024
1600	1200
1680	720
1680	1050
1768	992
1776	1000
1792	1344
1856	1392
1920	1200
1920	1440
1920	2160
2048	1152
2048	1536
2560	1080
2560	1440
2560	1600
2560	2048
3200	2048
3200	1800
3200	2400
3440	1440
3840	2160
3840	2400

가로	세로
4090	2160
4096	2160
4096	3072
350	640
400	640
480	640
288	720
400	720
480	720
756	720
480	768
600	800
480	840
480	854
540	960
640	960
576	1024
600	1024
1080	1920
768	1024
864	1152
774	1176
600	1280
720	1280
768	1280
800	1280
960	1280

가로	세로
1024	1280
768	1360
768	1366
1050	1400
756	1440
900	1440
1024	1600
1200	1600
720	1680
1050	1680
992	1768
1000	1776
1344	1792
1392	1856
1200	1920
1440	1920
2160	1920
1152	2048
1536	2048
1080	2560
1440	2560
1600	2560
2048	2560
2048	3200
1800	3200
2400	3200
1440	3440



가로	세로
2160	3840
2400	3840
2160	4090
3072	4096
1720	1440
1440	1720
3440	1440

## 바운드리스 스위칭

### 바운드리스 스위칭 일반 모드

다음의 순서를 따라 바운드리스 스위칭 일반 모드의 활성화, 비활성화를 토글하십시오:

1. HSM을 호출합니다. (13페이지 참조)
2. [Y][Enter]를 누릅니다.

### 주의:

1. 이 단계를 토글입니다. 바운드리스 스위칭 일반 모드를 활성화 / 비활성화하려면 1번과 2번 순서를 반복하십시오.
2. 핫키는 펌웨어 버전 v1.1.101 이상을 사용하는 CS62KM에서만 지원됩니다.
3. 바운드리스 스위칭 일반 모드 및 콤보 모드를 실행하려면 마우스 에뮬레이션은 활성화되어 있어야 합니다. 17페이지, *마우스 에뮬레이션*을 참조하십시오.
4. 화면 크기 (18페이지)와 모니터 레이아웃 (26페이지) 설정은 바운드리스 스위칭 일반 모드와 콤보 모드 실행을 위해 필요합니다.
5. 관련 핫키를 입력해 바운드리스 스위칭 일반 모드와 콤보 모드 사이를 전환할 수 있습니다.
6. 바운드리스 스위칭 콤보 모드를 비활성화하면 바운드리스 스위칭 일반 모드는 활성화될 것입니다.

### 바운드리스 스위칭 콤보 모드

바운드리스 스위칭 콤보 모드를 활성화하면 [Ctrl]키를 누른 채 커서를 화면 밖으로 이동해 포트를 전환합니다. 다음의 순서대로 바운드리스 스위칭 콤보 모드를 활성화 또는 비활성화하십시오:

1. HSM을 호출합니다. (13페이지 참조)
2. [Y][1]를 누릅니다.

---

### 주의:

1. 이 단계를 토글입니다. 바운드리스 스위칭 콤보 모드를 활성화 / 비활성화하려면 1번과 2번 순서를 반복하십시오.
  2. 핫키는 펌웨어 버전 v1.1.104 이상을 사용하는 CS62KM에서만 지원됩니다.
  3. 바운드리스 스위칭 일반 모드 및 콤보 모드를 실행하려면 마우스 에뮬레이션은 활성화되어 있어야 합니다. 17페이지, *마우스 에뮬레이션*을 참조하십시오.
  4. 화면 크기 (18페이지)와 모니터 레이아웃 (26페이지) 설정은 바운드리스 스위칭 일반 모드와 콤보 모드 실행을 위해 필요합니다.
  5. 관련 핫키를 입력해 바운드리스 스위칭 일반 모드와 콤보 모드 사이를 전환할 수 있습니다.
  6. 바운드리스 스위칭 콤보 모드를 비활성화하면 바운드리스 스위칭 일반 모드는 활성화될 것입니다.
-

### 포트 순환 전환

포트 순환 전환 기능은 마우스 커서가 디스플레이의 가장자리에 이동하기 전 다음 포트에 포트를 전환할 수 있는 바운드리스 스위칭을 지원합니다.

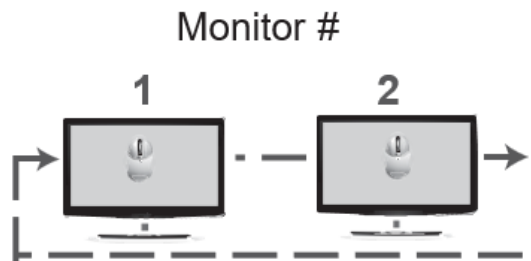
1. HSM을 호출합니다. (13페이지 참조)
2. a) CS62KM이 펌웨어 버전 v1.1.101에서 v1.1.105를 사용하면 [C]를 누르십시오.  
b) CS62KM이 펌웨어 버전 v1.1.105 이상을 사용하면 [C][Enter]를 누르십시오.

주의: 1. 이 단계는 토글입니다. 포트 순환 전환을 활성화 / 비활성화하려면 1번과 2번 순서를 반복합니다.

2. 이 핫키는 펌웨어 버전 v1.1.101 이상을 사용하는 CS62KM에서만 지원됩니다.

예시

모니터 2의 가장 오른쪽으로 마우스 커서를 이동하여 모니터 1로 포트를 전환합니다.



## 모니터 레이아웃

모니터의 물리적 레이아웃을 설정하면 CS62KM은 마우스 커서를 화면의 좌우상하로 이동해 올바른 컴퓨터로 전환할 수 있습니다. 바운드리스 스위칭을 사용하기 전, 먼저 핫키로 각 디스플레이의 화면 크기를 설정해야 합니다. (18페이지, *화면 크기* 참조)

주의: 모니터 레이아웃을 설정하기 전 바운드리스 스위칭 (23페이지 참조)을 활성화해야 합니다.

바운드리스 스위칭을 작동하려면 Windows 제어판에서 마우스 가속화를 비활성화해야 합니다.

다음의 순서를 따라 레이아웃을 설정합니다:

1. HSM을 호출합니다. (13페이지 참조)
2. 다음의 파라미터를 사용해 레이아웃을 입력합니다:

파라미터	행	모니터
P	A	1, 2
	B	1, 2

파라미터는 모든 명령이 'P'로 시작해야 한다는 것을 의미합니다. (예: PA12) 행은 함께 배열된 디스플레이의 그룹을 뜻하며 각 글자는 행 A, B를 나타냅니다. 모니터는 각 행 1, 2에서 디스플레이를 뜻합니다. 숫자를 레이아웃에 나타난 순서대로 입력하세요. 행 A부터 시작하여 왼쪽에서 오른쪽으로 입력합니다. 숫자는 CS62KM의 포트 #에 연결된 컴퓨터를 나타냅니다.

주의: 모니터 1은 포트 1에 연결된 모니터입니다; 모니터 2는 포트 2에 연결된 모니터를 의미합니다.

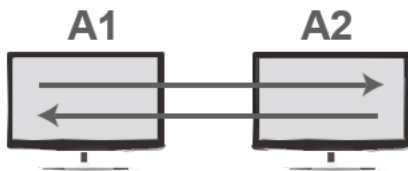
예시는 다음에 제공됩니다.

아래는 다양한 레이아웃과 화살표를 통해 마우스 커서가 디스플레이 화면 너머로 이동해 다른 컴퓨터로 전환하는 것을 나타내는 예시입니다.

## 예시 1

레이아웃을 입력하려면 각 디스플레이에 맞는 "P"와 "A"를 입력합니다. 한 행에 2개의 디스플레이를 배치하려면 PA12 [Enter]를 입력합니다. 모니터 1과 2는 모니터 레이아웃 행의 좌우측에 고정됩니다.

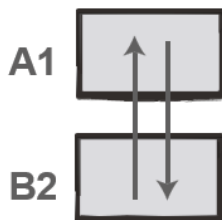
1 x 2 Monitor Layout



## 예시 2

레이아웃을 입력하려면 각 디스플레이에 맞는 "P"와 "A"를 입력합니다. 한 행에 1개의 디스플레이를 배치하려면 PA1B2 [Enter]를 입력합니다. 모니터 1과 2는 모니터 레이아웃단의 상하단에 고정됩니다.

2 x 1 Monitor Layout



## 바운드리스 스위치 마우스 신호

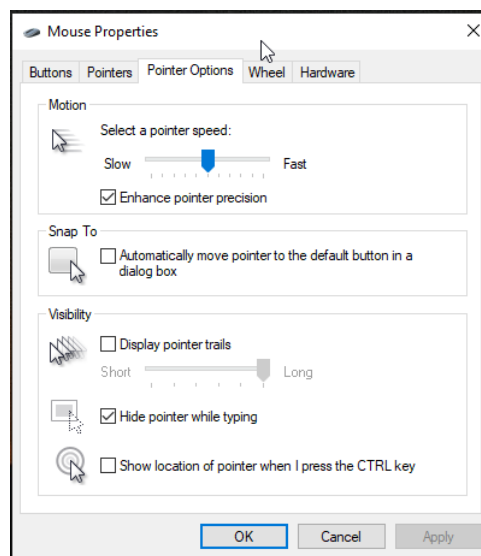
다음의 순서대로 바운드리스 스위치 마우스 신호 사이의 토글은 활성화 또는 비활성화하십시오:

1. HSM 호출합니다. (페이지 13 참조)
2. a) CS62KM이 펌웨어 버전 v1.1.103과 v1.1.105를 사용하면 [Q]를 누르십시오.  
b) CS62KM이 펌웨어 버전 v1.1.105 이상을 사용하면 [Q][Enter]를 누르십시오.

주의: 1. 이 단계는 토글입니다. 바운드리스 스위칭을 활성화 / 비활성화하려면 1번과 2번 순서를 반복합니다.

2. 이 핫키는 펌웨어 버전 v1.1.103 이상을 사용하는 CS62KM에서만 지원됩니다.

3. 바운드리스 스위칭이 활성화되며 커서를 화면 밖으로 이동해 포트를 전환하면 마우스 속성 팝업 메시지가 나타나 마우스 속성을 조정합니다.



## HSM 요약표

HSM 호출 후 (13페이지 참조) 관련 기능을 실행하려면 다음 키 중 하나를 입력합니다:

키	기능
[C] [Enter] / [C]	<p>포트 순환 전환을 활성화/비활성화합니다.</p> <ul style="list-style-type: none"> <li>CS62KM이 v1.1.101에서 v1.1.105 사이의 펌웨어 버전을 사용하면 [C]를 누르십시오.</li> <li>CS62KM이 v1.1.105 이상의 펌웨어 버전을 사용하면 [C]를 누르십시오.</li> </ul> <p>주의: 이 핫키는 펌웨어 버전 v1.1.101 이상을 사용하는 CS62KM에서만 지원됩니다.</p>
[E]	전원 감지 기능을 활성화 / 비활성화합니다.
[H]	기본 및 대체 HSM 호출키 사이를 토글합니다.
[L] [n]	<p>n = 1, 모니터의 화면 크기를 설정합니다.</p> <p>주의</p> <p>: 바운드리스 스위칭을 실행하려면 화면 크기 설정이 필요합니다.</p>
[L] [n] [Resolution] [Enter]	<p>n = 2, 모니터의 화면 크기를 설정합니다.</p> <p>주의</p> <p>: 바운드리스 스위칭을 실행하려면 화면 크기 설정이 필요합니다.</p>
[M]	마우스 에뮬레이션을 활성화 / 비활성화합니다.
[P] [m] [n] [Enter]	<p>바운드리스 스위칭에 대한 물리적 모니터를 설정합니다.</p> <p>m: A, B, 행번호를 뜻합니다.</p> <p>n = 1, 2, 모니터의 열 번호를 뜻합니다.</p> <p>주의: 모니터 레이아웃 설정을 하기 전 바운드리스 스위칭 (23페이지 참조)을 활성화해야 합니다.</p>
[Q] [Enter] / [Q]	<p>바운드리스 스위치 마우스 신호를 활성화 / 비활성화됩니다.</p> <ul style="list-style-type: none"> <li>CS62KM이 v1.1.101에서 v1.1.105 사이의 펌웨어 버전을 사용하면 [Q]를 누르십시오.</li> <li>CS62KM이 v1.1.105 이상의 펌웨어 버전을 사용하면 [Q][Enter]를 누르십시오.</li> </ul> <p>주의: 이 핫키는 펌웨어 버전 v1.1.103 이상을 사용하는 CS62KM에서만 지원됩니다.</p>
[R] [Enter]	기본 설정으로 핫키 설정을 리셋합니다.


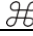






키	기능
[T]	기본 ([Scroll Lock] [Scroll Lock]) 및 대체 ([Ctrl] [Ctrl]) 포트 전환키를 토글합니다.
[U][P][G][R][A][D] [E] [Enter]	펌웨어 업그레이드 모드를 호출합니다.
[W]	마우스 포트 전환을 활성화 / 비활성화합니다.
[X] [Enter]	포트 전환키를 활성화 / 비활성화합니다.
[Y] [Enter]	바운드리스 스위칭 일반 모드를 활성화 / 비활성화됩니다. 주의: 1. 이 핫키는 펌웨어 버전 v1.1.101 이상을 사용하는 CS62KM에서만 지원됩니다. 2. 바운드리스 스위칭 일반 모드와 콤보 모드 실행에는 화면 크기 (18페이지)와 모니터 레이아웃 (26페이지) 설정이 필요합니다.
[Y] [1] [Enter]	바운드리스 스위칭 콤보 모드를 활성화 / 비활성화됩니다. 주의: 1. 이 핫키는 펌웨어 버전 v1.1.101 이상을 사용하는 CS62KM에서만 지원됩니다. 2. 바운드리스 스위칭 일반 모드와 콤보 모드 실행에는 화면 크기 (18페이지)와 모니터 레이아웃 (26페이지) 설정이 필요합니다.
[F1]	키보드와 마우스는 특정 운영체제에서 표준 (104키) 키보드/마우스로 작동합니다.
[F2]	Mac 키보드 에뮬레이션을 활성화합니다.
[F4]	텍스트 편집기 또는 워드 프로세서로 스위치의 현재 설정을 인쇄합니다.
[F5]	모든 USB 장치에 대한 리셋을 실행합니다.
[F6] [nn] [Enter]	키보드 언어를 설정합니다. nn은 다음 키보드 언어 코드 중 하나를 나타냅니다: US 영어: 33, 프랑스어: 08, 일본어: 15, 독일어: 09
[F10]	자동으로 키보드 동작 플랫폼을 감지합니다.



## 키보드 에뮬레이션

**Mac 키보드**

PC 호환 (101/104 키) 키보드는 Mac 키보드의 기능을 에뮬레이트합니다. 다음 표는 에뮬레이션 매핑 목록입니다.

PC 키보드	Mac 키보드
[Shift]	Shift
[Ctrl]	Ctrl
	
[Ctrl] [1]	
[Ctrl] [2]	
[Ctrl] [3]	
[Ctrl] [4]	
[Alt]	Alt
[Print Screen]	F13
[Scroll Lock]	F14
	=
[Enter]	Return
[Backspace]	Delete
[Insert]	Help
[Ctrl] 	F15

주의: 키 조합을 사용하는 경우 첫 번째 키 (Ctrl)를 눌렀다 뗐 후 활성키를 눌렀다 뗍니다.

이 페이지는 빈 페이지입니다.

## 6장

# 펌웨어 업그레이드 유틸리티

Windows 기반 펌웨어 업그레이드 유틸리티 (FWUpgrade.exe)는 스위치의 펌웨어 업그레이드에 원활하고 자동화된 과정을 제공합니다. 유틸리티는 각 장치에 맞는 펌웨어 업그레이드 패키지에 포함됩니다. 웹사이트를 주기적으로 확인해 장치와 관련된 최신 패키지와 정보를 확인하십시오:  
[http://www.aten.com/download/download\\_fw.php](http://www.aten.com/download/download_fw.php)

## 시작하기 전에

---

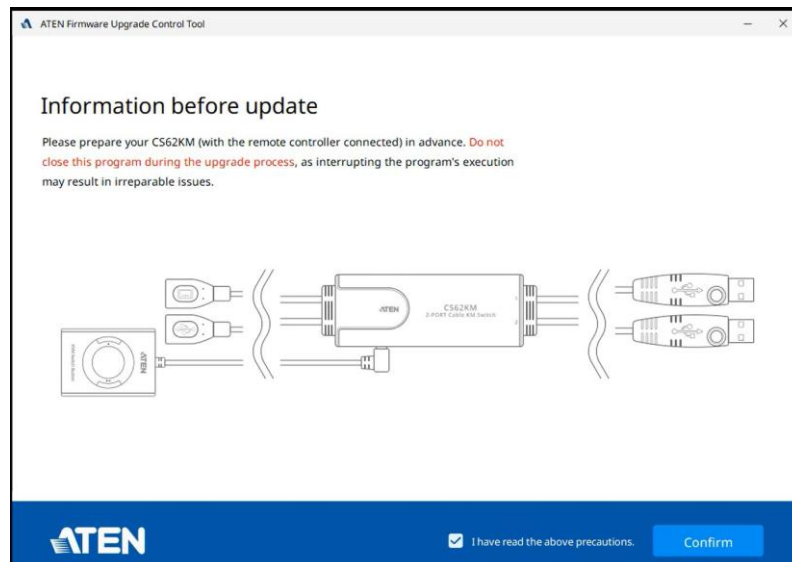
1. KM 설비에 포함되지 않은 컴퓨터에서 ATEN의 Support & Download → Downloads를 방문해 장치 (CS62KM) 이름을 선택하여 펌웨어 업그레이드 패키지 목록을 엽니다.
2. 설치하고자 하는 펌웨어 업그레이드 패키지를 선택하고 (일반적으로 최신 버전) 사용자의 컴퓨터에 다운로드합니다.
3. KM 설비에서 CS62KM 연결을 분리하고 모든 케이블 연결을 제거합니다.

## 업그레이드 시작

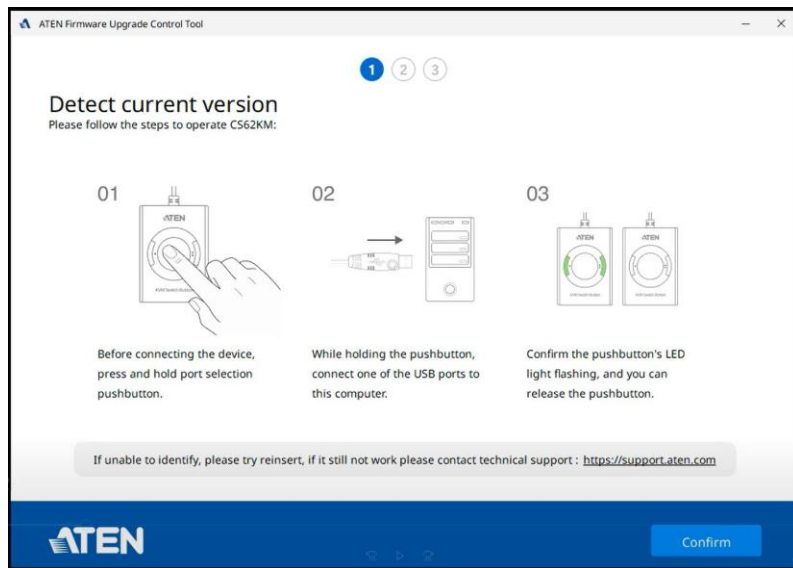
1. 파일 아이콘을 더블 클릭하거나 명령어 라인에 전체 경로를 입력해 펌웨어 업그레이드 패키지 파일을 실행하고 다운로드합니다. *펌웨어 업그레이드 유틸리티* 환영 화면이 나타나면 Start를 클릭합니다.



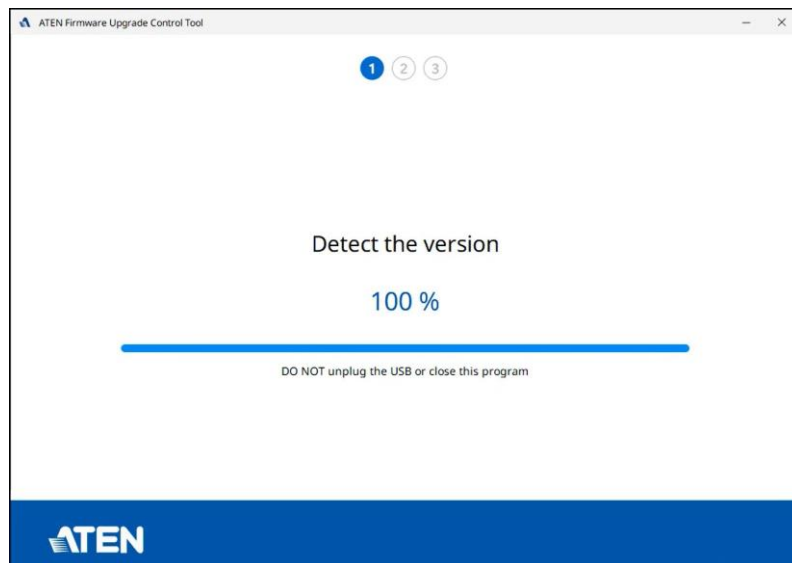
2. 업데이트 메시지 전 내용을 **확인**하고 *I have read the above precaution* 라디오 버튼을 클릭한 후 *Confirm*을 클릭합니다.



3. 화면상의 설명을 따라 Confirm 버튼이 나타나길 기다린 후 (회색에서 파란색으로 바뀜) Confirm을 클릭합니다.

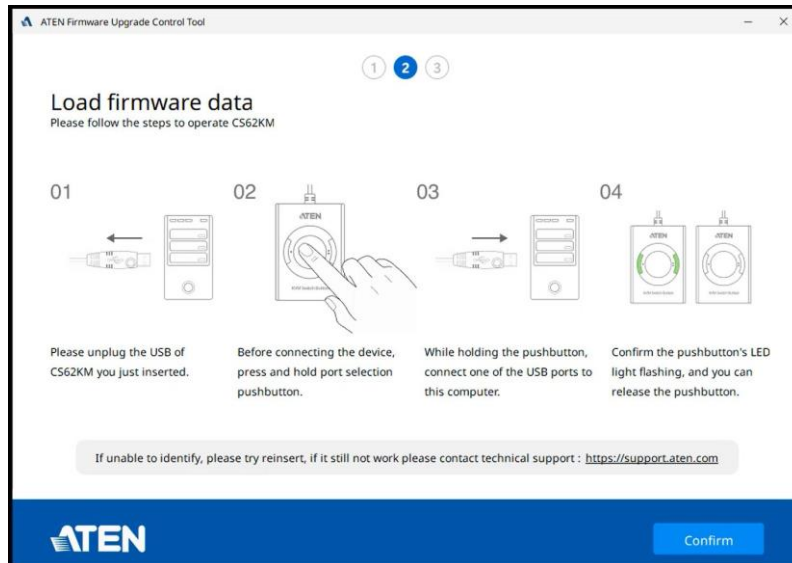


4. 아래와 같은 화면이 나타납니다. CS62KM이 펌웨어 버전을 확인할 때까지 기다립니다.

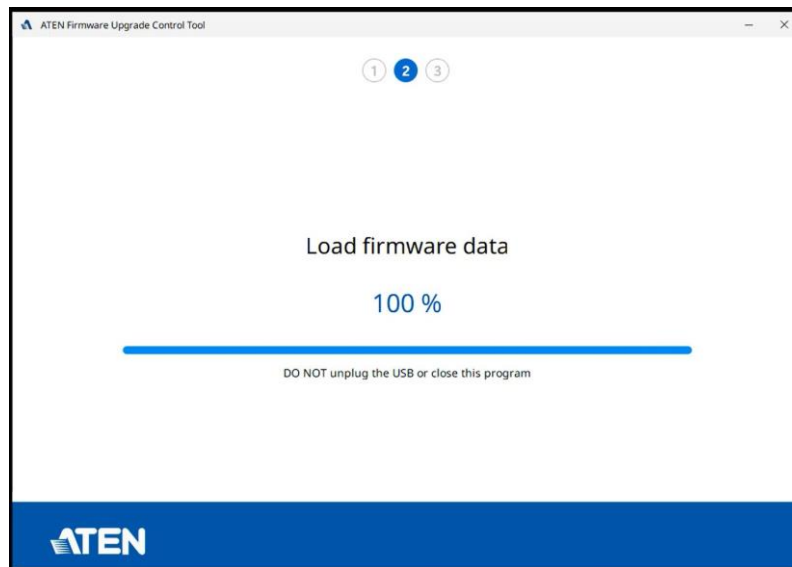


5. 버전 확인이 끝나면 아래와 같은 화면이 나타납니다. 화면상의 설명을 따라 펌웨어 업그레이드 모드를 실행합니다. 펌웨어 업그레이드 모드가 실행되면 Confirm 버튼이 활성화됩니다. (회색에서 파란색으로 바뀜) 활성화되면 Confirm을 클릭합니다.

주의: CS62KM이 펌웨어 업그레이드 모드 상태일 때 일반 키보드와 마우스 기능은 사용이 중지됩니다. 콘솔의 정상적인 제어권을 다시 가져오려면 펌웨어 업그레이드를 완료하거나 펌웨어 업그레이드 모드를 종료해야 합니다.



6. 펌웨어 업그레이드가 완료될 때까지 기다립니다.

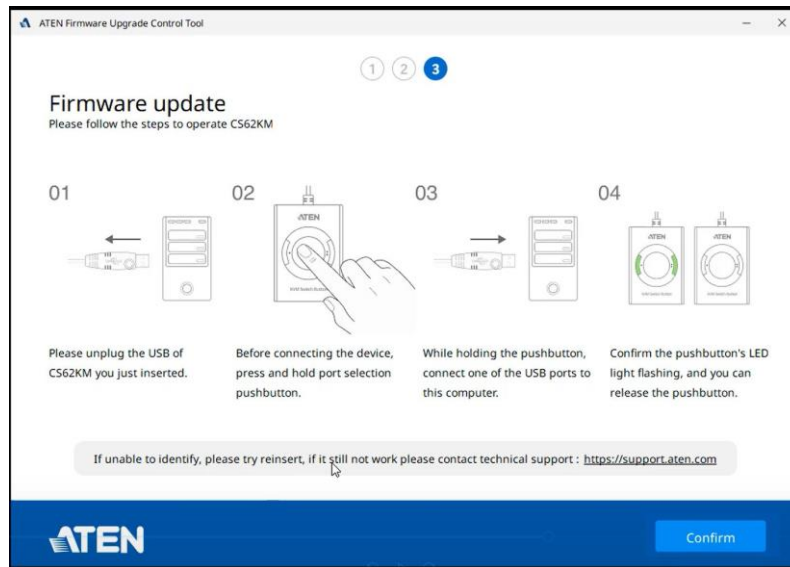


7. 업그레이드가 완료되면 아래와 같은 화면이 나타납니다. 화면상의 설명을 따라 펌웨어 데이터를 CS62KM에 전송합니다. 펌웨어 데이터 전송이 끝나면 Confirm 버튼이 활성화되며 (회색에서 파란색으로 바뀜) 활성화된 Confirm 버튼을 클릭합니다.

---

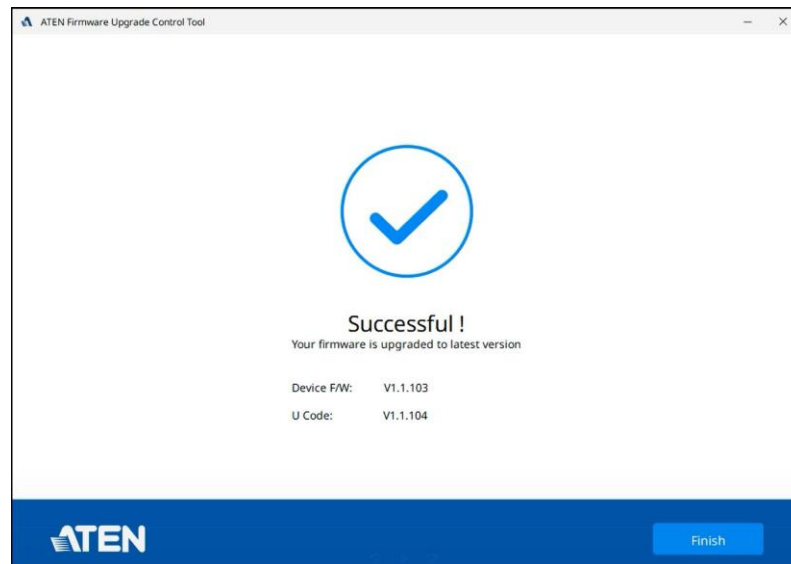
주의: Confirm 버튼이 회색에서 바뀌지 않으면 기술적인 도움을 요청하십시오.

---





8. 업그레이드 성공화면이 나타나면 Finish를 클릭해 펌웨어 업그레이드 유틸리티를 종료합니다. 성공적으로 완료가 된 후 CS62KM은 펌웨어 업그레이드 모드를 종료하며 자동으로 장치를 리셋합니다.



이 페이지는 빈 페이지입니다.

### 안전 주의사항

---

- ◆ 본 설명서를 모두 숙지하십시오. 차후 참고를 위해 보관하십시오.
- ◆ 본 제품은 실내에서만 사용해야 합니다.
- ◆ 본 제품에 설명된 주의사항과 설명서를 따르십시오.
- ◆ 불안정한 표면(카트, 스탠드, 테이블 등)위에 본 제품을 두지 않도록 합니다. 제품이 떨어질 경우 제품에 심각한 파손을 초래할 수 있습니다.
- ◆ 물기가 있는 곳 근처에서 제품을 사용하지 마십시오.
- ◆ 라디에이터나 히터 근처 또는 위에 제품을 두어서는 안됩니다.
- ◆ 제품 외관에는 통풍을 위해 작은 구멍이 있습니다. 원활한 동작과 과열 방지를 위해 이 구멍이 막히거나 가려져서는 안됩니다.
- ◆ 본 제품은 부드러운 표면(침대, 소파, 러그 등) 위에 절대 두지 마십시오. 마찬가지로 통풍이 잘 되지 않는 사방이 막힌 불박이 장소에 놓아서는 안됩니다.
- ◆ 어떠한 액체류도 흘러서는 안됩니다.
- ◆ 청소 전 벽의 콘센트에서 제품 플러그를 뽑으십시오. 액체 또는 스프레이 타입의 클리너를 사용하지 마십시오. 청소를 위해 젖은 천을 사용하세요.
- ◆ 라벨이 표시되어 있는 전원 소스 타입에 따라 동작되어야 합니다. 전원 타입에 대해 확신할 수 없는 경우 판매자 또는 지역에 문의하세요.
- ◆ 서킷 과부하를 피하십시오. 서킷에 장치를 연결하기 전 전원 공급 장치의 제한 사양을 확인하고 초과하지 않도록 합니다. 항상 서킷의 전자 규격을 숙지해 위험한 상황을 초래하지 않도록 주의하십시오. 서킷 과부하는 화재 또는 장치 손상을 초래할 수 있습니다.
- ◆ 설치 시 제품 손상을 방지하려면 모든 제품이 올바르게 접지되는 것이 중요합니다.
- ◆ 전원 코드 또는 케이블에 물체를 놓아서는 안됩니다. 전원 코드와 케이블을 사용자들이 발로 밟거나 걸리지 않도록 배치하세요.
- ◆ 시스템 케이블과 전원 케이블을 주의 깊게 배치하십시오. 케이블 위에는 아무 것도 놓아서는 안됩니다.

- ◆ 어떠한 종류의 물체도 떨어뜨리거나 외관 틈에 사이로 넣어서는 안됩니다. 위험한 전압 지점을 건드리거나 부품 누전이 되어 화재 또는 전기 충격의 위험을 초래할 수 있습니다.
- ◆ 개인적으로 제품을 보수하려고 하지 마십시오. 모든 보수는 인증된 전문가에게 요청하십시오.
- ◆ 다음의 증상이 발생하면 제품을 콘센트에서 분리한 후 인증된 전문가에게 수리를 요청하십시오.
  - ◆ 전원 코드나 플러그가 손상되거나 닳게 된 경우
  - ◆ 제품에 액체를 흘렸을 경우
  - ◆ 제품이 비 또는 물에 노출된 경우
  - ◆ 제품을 떨어뜨렸거나 외관이 손상된 경우
  - ◆ 제품이 동작 중 보수가 필요한 뚜렷한 변화를 보인 경우
  - ◆ 제품 설명서를 따랐음에도 제품이 정상적으로 작동되지 않은 경우
- ◆ 설명서상에 기재된 범위 안에서만 수정하십시오. 부적절한 제품 컨트롤 수정은 인증된 기술자에 의해 광범위한 보수가 필요한 손상을 일으킬 수 있습니다.

## 기술 지원

기술 지원은 이메일 및 온라인 (웹의 브라우저 사용)으로 지원합니다.

### 국제 지역

- ◆ 온라인 기술 지원 – 고장 해결, 설명서, 소프트웨어 업데이트: <http://eservice.aten.com>
- ◆ 전화 지원의 경우 iv 페이지 *전화 지원*을 참조하세요

### 북미

이메일 지원		support@aten-usa.com
온라인 기술 지원	고장 해결	<a href="http://eservice.aten.com">http://eservice.aten.com</a>
	설명서	
	소프트웨어 업데이트	
전화 지원		1-888-999-ATEN 내선 4988 1-949-428-1111

기술 지원 요청 시 다음의 정보를 미리 준비하십시오:

- ◆ 모델 번호, 시리얼 번호 및 구매일
- ◆ 운영 체제, 변경 정도, 확장 카드 및 소프트웨어를 포함한 사용자 컴퓨터 설정
- ◆ 오류 발생시 표시된 오류 메시지
- ◆ 오류가 발생하게 된 순차적 순서
- ◆ 사용자가 필요하다고 판단되는 기타 모든 정보

## 제품사양

기능		CS62KM
컴퓨터 연결		2
포트 선택		Hotkey, Mouse Wheel*, Mouse Cursor, Remote Port Selector
커넥터	콘솔 포트	2 x USB Type A Female
	KVM (컴퓨터) 포트	2 x USB Type A Male
	원격 포트 선택	1 x 2.5mm Audio Jack Female
LED	선택됨	2 (Green)
케이블 길이	콘솔	0.15 m
	컴퓨터	2 x 1.2 m
	원격 포트 선택기	1.8 m
에뮬레이션	키보드 / 마우스	USB
전력 소비		주의: DC5V:0.74W:7.7BTU/h ◆ 와트 단위의 측정은 외부 부하가 없는 장치의 일반적인 소비 전력을 나타냅니다. ◆ BTU/h 단위의 측정은 장치가 완전히 가동될 때의 소비 전력을 나타냅니다..
사용환경	동작온도	0–40° C
	보관온도	-20–60° C
	습도	0–80% RH, Non-condensing
제품외관	습도	Plastic
	무게	0.12 kg (0.26 lb)
	크기 (L x W x H)	8.45 x 3.4 x 2.21 cm (3.33 x 1.34 x 0.87 in)

주의: 포트 전환은 에뮬레이션 모드에서 3-키 USB 마우스 휠로만 작동합니다.

## 문제 해결

동작 문제에는 다양한 이유가 있습니다. 문제 해결의 첫 번째 단계는 모든 케이블이 단단하게 고정되어 있으며 소켓에 완전히 연결되어 있는지 확인하는 것입니다.

뿐만 아니라 제품의 펌웨어 업데이트로 이전 버전이 출시된 이후로 발견된 문제를 해결할 수 있습니다. 최신 펌웨어 버전이 제품에서 실행하고 있지 않다면 업그레이드를 권장합니다. 35페이지, *펌웨어 업그레이드 유틸리티*에서 업그레이드에 대한 상세 내용을 확인하십시오.

증상	원인	동작
비정상적인 동작	키보드 및/또는 마우스 리셋이 필요합니다.	콘솔 포트의 케이블을 분리한 후 다시 연결합니다.
	컴퓨터 연결이 없습니다.	스위치와 컴퓨터 사이의 케이블 연결이 잘 되어 있는지 확인하십시오.
	KM 스위치 리셋이 필요합니다.	설비에서 모든 장치를 끕니다; KM 스위치를 끕니다; 5초를 기다린 후 전원을 켭니다.
USB 장치 미응답	USB 포트를 리셋해야 합니다.	스위치의 후면에서 USB 포트의 장치의 USB 케이블을 분리한 후 다시 연결합니다.
		USB 리셋 핫키 조합 (15페이지 참조)을 사용해 USB 포트를 리셋합니다.

## 핫키 기본 설정

핫키 공장 기본 설정은 다음과 같습니다:

설정	기본값
포트 전환	[Scroll Lock] [Scroll Lock]
HSM 호출	[Num Lock] [-]
마우스 에뮬레이션	Enabled
키보드 언어	English
키보드 매핑	Auto Detect
바운드리스 스위칭 일반 모드	Disabled
바운드리스 스위칭 콤보 모드	Disabled
전원 감지	Enabled
전원 전환 키	Enabled
마우스 휠 전환	Disabled
바운드리스 스위치 마우스 신호	Disabled



## ATEN 보증 정책

---

보증정책은 제품 카테고리 및 구매 지역에 따라 다를 수 있습니다. 자세한 내용은 ATEN 공식 웹사이트를 방문하여 구매 국가/지역을 선택한 후 고객 서비스 센터를 방문하거나, ATEN 영업 담당자에게 문의하여 도움을 받으시기 바랍니다.

Released: 2025-07-24

© Copyright 2025 ATEN® International Co., Ltd.

ATEN and the ATEN logo are registered trademarks of ATEN International Co., Ltd. All rights reserved.

All other brand names and trademarks are the registered property of their respective owners.

ATEN International Co., Ltd., 3F, No. 125, Sec. 2, Datung Rd., Sijhih District, New Taipei City 221, Taiwan Phone: 886-2-8692-6789 Fax: 886-2-8692-6767 TECHNICAL SUPPORT CENTER: 886-2-8692-6959