



CS62KM

2-포트 USB 바운드리스
케이블 KM 스위치

사용 설명서

규정 준수 성명서

연방 통신 위원회 간섭 성명: 연방 통신 위원회 간섭 성명

이 장비는 FCC 규칙 Part 15에 따라 Class B 디지털 장치 제한 준수 테스트를 완료했습니다. 이 제한은 장비가 주거지 환경에서 사용될 때 유해한 간섭으로부터 합리적인 보호 제공을 위해 설계되었습니다. 이 장비는 무선 주파수 에너지를 발생, 사용, 방출할 수 있으며, 지침 매뉴얼에 따라 설치되거나 사용되지 않을 시 무선 통신에 유해한 간섭을 유발할 수 있습니다. 그러나 특정 방법으로 설치해도 간섭이 발생하지 않는다고 보장할 수는 없습니다. 이 장비가 무선 또는 유선 수신에 유해한 간섭을 유발하는 경우 (장비를 껐다가 다시 켜서 확인 가능) 다음의 방법 중 하나 이상을 사용하여 간섭을 교정하는 것을 권장합니다.

- ◆ 수신 안테나의 방향 또는 위치를 변경합니다.
- ◆ 장비와 수신기 사이의 간격을 넓힙니다.
- ◆ 수신기가 연결된 것과 다른 회로의 콘센트에 장비를 연결합니다.
- ◆ 도움이 필요한 경우 대리점 / 숙련 무선 / 유선 기술자에게 문의하십시오.

이 장치는 FCC 규칙 Part15를 준수합니다. 작동 시에는 다음의 두 조건이 적용됩니다:

(1) 이 장치는 유해한 간섭을 일으키지 않아야 하며, (2) 이 장치는 원하지 않는 작동을 유발할 수 있는 간섭을 포함한 모든 수신된 간섭을 수용해야 합니다.

FCC 주의: 준수 책임이 있는 당사자가 명시적으로 허가하지 않은 변경이나 개조는 사용자의 장비 작동 권한을 무효로 할 수 있습니다.



KCC 성명문

유선 제품용 / B급 기기(가정용 방송 통신 기기)

이 기기는 가정용 (B급) 전자파적합기기로서 주로 가정에서 사용하는 것을 목적으로 하며, 모든 지역에서 사용할 수 있습니다.

RoHS

이 제품은 RoHS를 준수합니다.

KVM+ 多電腦切換器類產品

設備名稱 Equipment Name	2 埠USB 鍵盤/ 滑鼠無邊快切帶線式KM 多電腦切換器		型號(型式) Type designation (Type)	CS62KM		
單元 Unit	限用物質及其化學符號 Restricted substances and its chemical symbols					
	鉛Lead (Pb)	汞 Mercury (Hg)	鎘 Cadmium (Cd)	六價鉻 Hexavalent chromium (Cr ⁺⁶)	多溴聯苯 Polybrominated biphenyls (PBB)	多溴二苯醚 Polybrominated diphenyl ethers (PBDE)
電纜線 Cable	-	○	○	○	○	○
印刷電路部件 PCBA	-	○	○	○	○	○
塑膠 / 其他部件 Plastic / Other parts	○	○	○	○	○	○
金屬部件 Metal parts	-	○	○	○	○	○

備考 1. “超出 0.1 wt %” 及 “超出 0.01 wt %” 係指限用物質之百分比含量超出百分比含量基準值。Note 1 : “Exceeding 0.1 wt %” and “exceeding 0.01 wt %” indicate that the percentage content of the restricted substance exceeds the reference percentage value of presence condition.

備考 2. “○” 係指該項限用物質之百分比含量未超出百分比含量基準值。

Note 2 : “○” indicates that the percentage content of the restricted substance does not exceed the percentage of reference value of presence.

備考 3. “-” 係指該項限用物質為排除項目。

Note 3 : “-” indicates that the restricted substance corresponds to the exemption.

製造商：宏正自動科技股份有限公司

地址：新北市汐止區大同路二段 125 號三樓

最大操作環境溫度：40°C

最大額定電壓：DC 5V



사용자 정보

온라인 등록

ATEN 온라인 지원 센터에 제품을 등록하십시오:

국제	http://eservice.aten.com
----	---

유선 지원

유선 지원은 아래의 번호를 참조하십시오:

국제	886-2-8692-6959
한국	82-2-467-6789
중국	86-400-810-0-810
일본	81-3-5615-5811
북미	1-888-999-ATEN ext 4988 1-949-428-1111

사용자 공지

본 설명서에 포함된 모든 정보, 문서, 사양은 제조사의 사전 공지 없이 변경될 수 있습니다. 제조사는 이 문서의 내용에 관하여 명시적으로나 암묵적으로 대리나 보증을 하지 않으며 특히 어떠한 특정 목적에 관하여 상업성 또는 적합성에 관련하여 어떠한 보증을 하지 않습니다. 본 설명서 상 제조사의 모든 소프트웨어는 현재 상태로 판매 되거나 라이선스가 부여됩니다. 구매 후 프로그램에서 결함이 발견되면, 구매자(제조사, 배급사 또는 대리점이 아닌)는 소프트웨어 결함으로 유발되는 모든 필요한 정비, 복구 및 기타 부수적이거나 결과적인 전체 손해 금액을 부담합니다.

이 시스템의 제조사는 이 장치에 행해진 비 허가 개조로 인해 유발된 모든 라디오 및/또는 TV 간섭에 대해 책임을 지지 않습니다. 이와 같은 간섭을 정정할 책임은 사용자에게 있습니다.

작동 전 올바른 작동 전압이 설정되지 않았다면 제조사는 시스템 작동에서 유발되는 어떠한 피해에도 책임이 없습니다. 사용 전 전압 설정이 맞는지 반드시 확인하십시오.

제품 정보

전체 ATEN 제품 및 제한 없는 연결 방법에 관한 정보는 ATEN 웹 페이지 또는 ATEN 공인 대리점에 문의하십시오. 대리점 위치 및 유선 번호 목록은 ATEN 웹 페이지를 방문하십시오:

국제	http://www.aten.com
북미	http://www.aten-usa.com

패키지 구성품

모든 구성품의 정상 작동 여부를 확인하십시오. 문제 발견시 대리점에 문의하십시오.

CS62KM 패키지 구성품은 다음과 같습니다:

- ◆ CS62KM 2-포트 USB 바운드리스 케이블 KM 스위치 1개
- ◆ 원격 포트 선택기 1개
- ◆ 사용자 설명서 1개

목차

규정 준수 성명문	ii
사용자 정보	iv
온라인 등록	iv
유선 지원	iv
사용자 공지	iv
제품 정보	v
패키지 구성품	vi
목차	vii
이 설명서에 관하여	ix
규칙	x
1. 소개	
개요	1
특징	2
요구 사항	3
콘솔	3
컴퓨터	3
운영 체제	3
컴포넌트	4
CS62KM 하드웨어	7
2. 하드웨어 설치	
하드웨어 설치	7
설치 다이어그램	7
3. 기본 작동	
포트 선택	9
수동 전환	9
마우스 전환	9
햅키 전환	9
바운드리스 전환	9
포트 ID 번호 부여	10
햅 플러깅	10
전원 끄기 및 다시 시작	10
4. 햅키 작동	
포트 전환	11
포트 순환	11
포트로 바로가기	12
햅키 설정 모드	13
HSM 불러오기	13
대체 HSM 호출 키	14

대체 포트 전환 키	14
키보드 작동 플랫폼	15
스위치 설정 목록	15
USB 재설정	15
키보드 언어	16
포트 전환 키	16
기본값 설정 복구	16
펌웨어 업그레이드 모드	16
전원 켜짐 감지	17
마우스 에뮬레이션	17
마우스 포트 전환	17
화면 크기	18
바운드리스 전환	23
포트 전환 순환	24
모니터 레이아웃	25
HSM 요약 표	27

5. 키보드 에뮬레이션

Mac 키보드	29
---------	----

6. 펌웨어 업그레이드 유틸리티

시작하기 전에	31
업그레이드 시작	33
업그레이드 성공	35
업그레이드 실패	35

7. 부록

안전 지침	37
기술 지원	39
국제	39
복미	39
사양	40
문제 해결	41
핫키 기본 설정	42
ATEN 표준 보증 정책	43

이 설명서에 관하여

이 설명서는 CS62KM 장치 사용에 관하여 최대한 도움을 드리기 위해 제공되었습니다. 설명서에서는 설치, 구성 및 작동에 관하여 모든 사항을 다룹니다. 이 설명서에 있는 정보의 개요는 다음과 같습니다.

Chapter 1, 소개에서는 CS62KM의 목적, 특징 및 장점을 설명하며 전면 패널 및 후면 패널 컴포넌트를 설명합니다.

Chapter 2, 하드웨어 설치에서는 설비 설치에 관한 사항을 설명합니다. 필수 단계가 설명되어 있습니다.

Chapter 3, 기본 작동에서는 CS62KM 작동에 관한 기본 개념을 설명합니다.

Chapter 4, 핫키 작동에서는 CS62KM 설비의 핫키 작동에 관한 모든 개념 및 절차를 설명합니다.

Chapter 5, 키보드 에뮬레이션에서는 PC 대 Mac 키보드에 에뮬레이션 매핑 목록 표를 제공합니다.

Chapter 6, 펌웨어 업그레이드 유틸리티에서는 최신 버전 CS62KM 펌웨어 사용 방법을 설명합니다.

부록에서는 CS62KM 관련 사양 및 기술 정보를 제공합니다.

주의:

- ◆ 이 설명서를 주의 깊게 읽고 설치 및 작동 절차를 주의하여 장치 및 연결된 장비의 손상을 예방하십시오.
 - ◆ 이 설명서 발행 후 제품의 기능이 추가, 개선 또는 제거되었을 수 있습니다. 최신 사용자 설명서는 <http://www.aten.com/global/en/>에서 참조하십시오.
-

규칙

이 설명서에서는 다음의 규칙을 사용합니다:

Monospaced 입력해야 하는 텍스트를 나타냅니다.

[] 눌러야 하는 키를 나타냅니다. 예를 들어 [Enter]는 엔터 키를 누르는 것을 의미합니다. 만약 키를 함께 눌러야 할 경우 [Ctrl+Alt]처럼 괄호 속 두 개 키 사이에 더하기 부호가 표시됩니다.

1. 번호가 매겨진 목록은 절차의 순차적인 단계를 나타냅니다.

◆ 총알 모양은 정보를 제공하며 순차적인 단계를 의미하지는 않습니다.

→ 다음에 나올 사항의 옵션을 선택하는 것을 나타냅니다(예: 메뉴에서 혹은 대화창에서 등). 예를 들어 Start → Run는 Start는 Start 메뉴를 열고 그 다음으로 Run을 선택하는 것을 의미합니다.

▲ 중요한 정보를 의미합니다.

Chapter 1

소개

개요

CS62KM은 한 개 키보드와 마우스로 최대 2대의 컴퓨터를 제어할 수 있는 2-포트 USB 케이블 KM 스위치입니다. CS62KM은 여러 혁신적인 포트 선택 방식을 갖추고 있습니다. 원격 포트 선택기, 키보드 핫키, 마우스 커서, 마우스 휠을 통해 연결된 여러 컴퓨터를 전환할 수 있습니다. 마우스 커서 방식은 ATEN 독점 바운드리스 스위칭 기술을 적용하여 화면 테두리 밖으로 마우스 커서를 움직여 전환할 대상 컴퓨터의 디스플레이로 이동하는 직관적인 스위치 제어 기능을 제공합니다. 마우스 커서를 원하는 방향으로 이동하는 것으로 제한 없이 제어를 전환할 수 있습니다.

CS62KM의 바운드리스 스위칭 기능은 최대 2대 모니터를 지원하며, 원활하고 간편한 사용자 경험을 위해 컴퓨터 간 전환 프로세스를 신속하게 처리합니다. 이 기능으로 디스플레이 2대에서 더욱 효율적인 멀티태스킹을 수행할 수 있으며, 컴퓨터의 즉시 모니터링 및 관리가 필요한 긴급 상황에서 특히 유용합니다.

CS62KM에는 추가 고급 기능으로 외부 전원 아답터가 필요하지 않은 버스 파워 모드가 있습니다. 다양한 기능을 갖춘 CS62KM은 관리 작업 단순화, 공간 절약, 작업 생산성 향상을 위해 설계되었으며 모든 산업의 컨트롤룸에서 복잡한 멀티태스킹 작업에 특히 적합합니다.

특징

- ◆ 단일 USB 키보드, 마우스로 최대 2대 컴퓨터 제어
- ◆ 바운드리스 스위칭 - 마우스 커서를 디스플레이 경계 밖 대상 컴퓨터의 해당 디스플레이로 이동하여 한 대 컴퓨터에서 다음 컴퓨터로 키보드/마우스 작동 전환
- ◆ 원격 포트 선택기, 키보드 핫키, 마우스 커서 및 마우스 휠로 포트 선택¹
- ◆ Windows 운영 체제 지원
- ◆ 소프트웨어 불필요
- ◆ 펌웨어 업그레이드 가능
- ◆ USB 핫 플러깅 지원
- ◆ 버스 전원 공급 - 외부 전원 아답터 불필요²
- ◆ iOS, Android, macOS, Linux 운영 체제에서 작동³

주의: 1. 마우스 포트 전환은 USB 3-버튼 마우스 휠이 있는 마우스 에뮬레이션 모드에서만 지원됩니다.

2. USB 버스 전원 설계로 스위치가 연결된 컴퓨터에서 전원을 공급받을 수 있습니다. 충분한 전원 공급을 위해 두 대 컴퓨터에 연결해야 합니다.

3. 바운드리스 스위칭은 iOS, Android, macOS, Linux 운영 체제에서는 지원되지 않습니다.

요구 사항

콘솔

- ◆ USB 마우스 1개
- ◆ USB 키보드 1개

컴퓨터

각 컴퓨터에 다음 하드웨어 구성이 필요합니다:

- ◆ 비디오 디스플레이
- ◆ USB Type-A 포트 1개

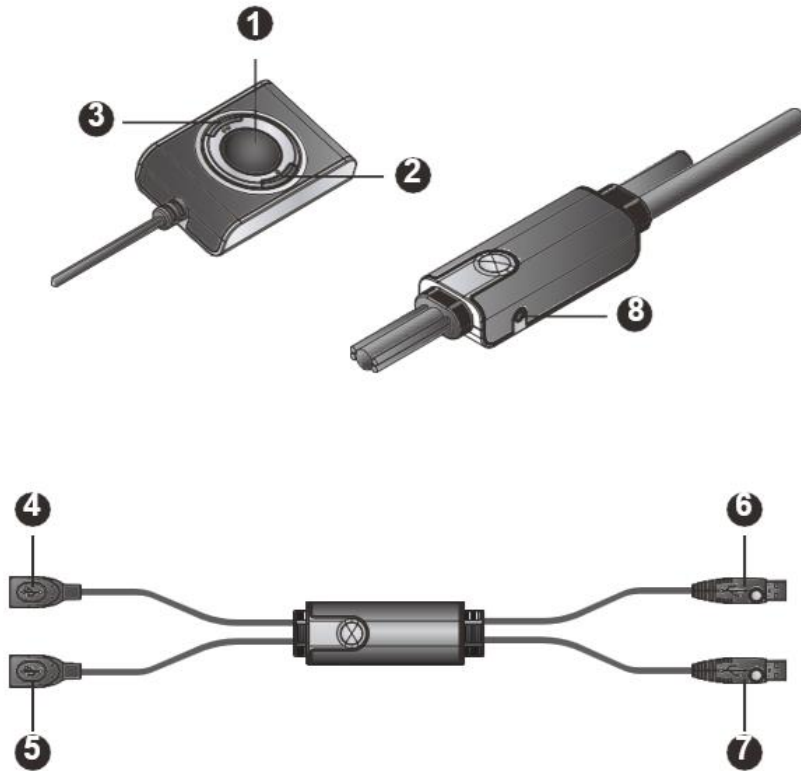
운영 체제

- ◆ Windows
- ◆ MacOS
- ◆ iOS
- ◆ Linux
- ◆ Android

주의: 바운드리스 스위칭은 iOS, Android, macOS, Linux 운영 체제에서는 지원되지 않습니다.

컴포넌트

CS62KM 하드웨어



순번	컴포넌트	설명
1	포트 선택 버튼	포트 선택 버튼을 두 대 컴퓨터 간 눌러 KM 및 포커스를 토글합니다.
2	포트 1 LED	해당 컴퓨터 포트에 KM 포커스가 있으면 불이 켜집니다.
3	포트 2 LED	해당 컴퓨터 포트에 KM 포커스가 있으면 불이 켜집니다.
4	키보드 케이블	키보드를 여기에 연결합니다.
5	마우스 케이블	마우스를 여기에 연결합니다.
6	PC 1 USB 케이블	컴퓨터를 여기에 연결합니다.

순번	컴포넌트	설명
7	PC 2 USB 케이블	보조 컴퓨터를 여기에 연결합니다.
8	원격 포트 선택키 잭	원격 포트 선택기를 사용하려면 원격 포트 선택기 케이블을 거이에 연결합니다.

이 페이지는 빈 페이지 입니다.

Chapter 2

하드웨어 설치

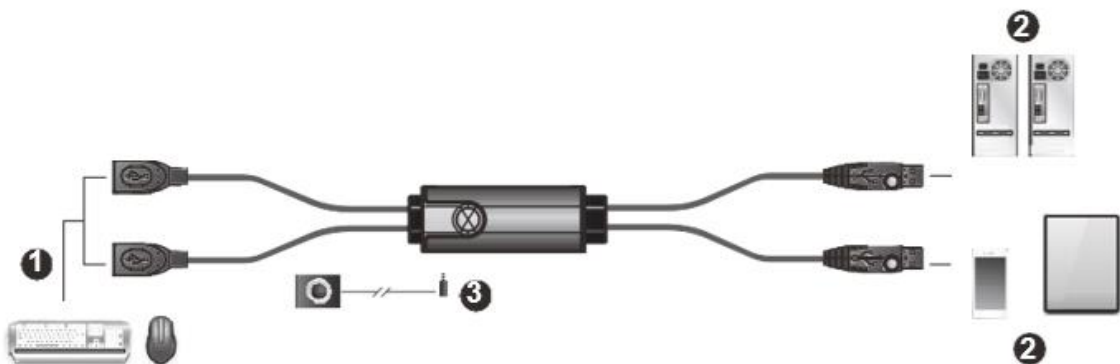


1. 장치 배치에 관한 중요한 안전 정보는 41페이지에서 설명합니다.
장치 설치 전 확인하십시오.
2. 서지 전원 또는 정전기로부터 설비 손상을 예방하려면 모든 연결된 장치를 알맞게 접지하는 것이 중요합니다.
3. 설치하려는 모든 장치의 전원이 꺼져있는지 반드시 확인하십시오.
키보드
전원 켜기 기능이 있는 모든 컴퓨터의 전원 코드를 분리해야 합니다.
4. 고온 환경에서는 장치 표면이 과열될 수 있으므로 주의하여 장치를 작동하십시오. 예를 들어, 주변 온도가 50°C (122°F)에 가까워지면 장치의 표면 온도가 70°C (158°F) 이상 도달할 수 있습니다.

하드웨어 설치

장비 설치를 위해, 다음 페이지의 설치 다이어그램을 참조하여 (다이어그램 번호와 아래 순서 일치) 다음을 수행하십시오:

설치 다이어그램



1. 키보드를 키보드 케이블 끝의 커넥터에 연결한 다음, 마우스를 마우스 케이블 끝의 커넥터에 연결합니다.

2. PC 1 USB 케이블을 첫 번째 컴퓨터 및/또는 Andorid / iOS 모바일 장치의 USB 포트에 연결합니다. PC 2 USB 케이블을 두 번째 컴퓨터 및/또는 Andorid / iOS 모바일 장치의 USB 포트에 연결합니다.

주의: 1. USB 버스 전원으로 컴퓨터에서 스위치로 전원을 공급할 수 있기 때문에 전원 아답터는 구성품과 함께 제공되지 않습니다. 충분한 전원 공급을 위해 2대 컴퓨터에 연결해야 합니다.
2. Android / iOS 모바일 장치 연결 시 알맞은 USB 아답터를 사용하십시오.
(예: iPad Pro용 USB Type-A - USB Type-C 아답터).

3. (선택사항) 원격 포트 선택기 사용을 선택한 경우, 장치 옆에 있는 원격 포트 선택기 잭에 케이블을 연결하십시오.
4. 컴퓨터 전원을 켭니다.

주의: CS62KM이 연결하는 컴퓨터와 장치도 적절하게 접지되어 있는지 확인하십시오.

Chapter 3

기본 작동

포트 전환

컴퓨터간 편리한 전환 방법에는 수동 (전면 패널에서 포트 선택 푸쉬 버튼 누름), 마우스 (마우스의 스크롤 휠 더블 클릭), 핫키 (키보드에서 조합 입력), 바운드리스 스위칭 (화면 테두리 간 마우스 커서 이동).

수동 전환

수동으로 포트를 선택하려면:

- ◆ 원격 포트 선택기에서 포트 선택 푸쉬 버튼을 눌러 해당 포트에 연결된 컴퓨터로 KM 포커스를 가져옵니다.

주의: 1. 마우스 전환은 USB 3-키 스크롤 휠 마우스로만 지원됩니다.

2. 기본값은 마우스 전환 비활성화입니다. 마우스 전환 활성화는 17페이지 *마우스 포트 전환*을 참조하십시오.

3. 마우스 에뮬레이션이 활성화 되었을 때만 마우스 전환이 지원됩니다. 17페이지 *마우스 에뮬레이션*을 참조하십시오.

핫키 전환

키보드의 모든 포트 스위치를 Scroll Lock 키를 두 번 눌러 핫키 포트 선택을 시작합니다. 핫키 파라미터에 관한 자세한 사항은 11페이지 *포트 전환*을 참조하십시오.

바운드리스 스위칭

바운드리스 스위칭은 디스플레이 경계를 밖으로 커서를 이동하여 포트를 선택하는 것입니다.

커서가 다음 화면에 나타나게 되면 KM 포커스가 전환된 것입니다. 바운드리스 스위칭 사용 전 운영 체제에서 마우스 가속을 끄고 다음을 구성해야 합니다.

- 핫키를 통해 연결된 모든 디스플레이 화면 크기. 자세한 사항은 18페이지 *화면 크기*를 참조하십시오.

□ 핫키를 통한 모니터 레이아웃. 자세한 사항은 25페이지 *모니터 레이아웃*을 참조하십시오.

포트 ID 번호 부여

PC 1 USB 케이블은 포트 번호 1에 할당되며, PC 2 USB 케이블은 포트 번호 2에 할당됩니다. 포트 ID는 핫키 포트 선택 방법으로 KM 포커스를 가져오는 컴퓨터 지정에 사용됩니다 (자세한 내용은 12페이지 *포트로 바로 이동* 참조).

핫 플러그

CS62KM는 USB 핫 플러그를 지원하여 장치 전원을 끌 필요 없이 USB 허브 포트에서 케이블을 분리하여 설비에서 컴포넌트를 제거하거나 다시 추가할 수 있습니다.

전원 끄기 및 다시 시작하기

CS62KM 장치를 꼭 꺼야 하는 상황인 경우, 전원을 다시 켜기 전 다음을 순서대로 수행하십시오:

1. 스위치에 연결된 모든 컴퓨터의 전원을 끕니다.
2. 컴퓨터의 전원을 켭니다.

Chapter 4

핫키 작동

CS62KM는 광범위하며 사용하기 쉬운 핫키 기능을 제공하여 키보드에서 KVM 설비를 편리하게 제어 및 구성할 수 있습니다.

포트 전환

모든 포트 전환은 [Scroll Lock] 키를 두 번 탭하여 시작합니다. 아래 표에서 각 키 각 조합이 수행하는 작동에 관하여 설명합니다.

주의: 컴퓨터에서 작동중인 다른 프로그램과 충돌하는 Scroll Lock 키를 사용 중이라면 대신 [Ctrl]를 사용할 수 있습니다. 자세한 사항은 14페이지 *대체 포트 전환 키*를 참조하십시오.

포트 순환

핫키	작동
[Scroll Lock] [Scroll Lock] [Enter]	현재 KVM 포커스가 있는 포트에서 KVM, USB 허브, 오디오 포커스를 설비의 다음 포트에 가져옵니다 (1 - 2, 2 - 3, 3 - 4, 4 - 1). 처음부터 다른 포트에 있어도 KM 포커스는 모두 이 포트에 이동합니다.

예시

포트 1에서 포트 2로 KM 포커스를 가져오려면, 다음을 수행하십시오:

1. [Scroll Lock]를 두 번 누르십시오.
2. [Enter]를 누르십시오.

포트로 바로가기

핫키	작동
[Scroll Lock] [Scroll Lock] [n] [Enter]	지정된 포트 ID에 해당하는 포트에 연결된 컴퓨터로 KM 포커스를 가져옵니다. 처음부터 다른 포트에 있어도 KM 포커스는 모두 이 포트에 이동합니다.

주의: [n]은 컴퓨터의 포트 ID 번호 (1 또는 2)를 의미합니다. 10페이지 *포트 ID 번호 부여*를 참조하십시오. 핫키 조합 입력 시 [n]를 알맞은 포트 ID로 교체하십시오.

예시

한 포트에서 지정 포트 번호로 KM 포커스를 가져가려면 다음을 수행하십시오;

1. [Scroll Lock]를 두 번 누르십시오.
2. [2]를 누르십시오.
3. [Enter]를 누르십시오.

핫키 설정 모드 (HSM)

핫키 설정 모드 (HSM)는 CS62KM 스위치 구성 설정에 사용됩니다. 모든 작동은 핫키 설정 모드를 불러오면서 시작합니다.

HSM 불러오기

HSM을 불러오려면 다음을 수행하십시오:

1. [Num Lock]를 길게 누릅니다.
2. [-]를 눌렀다 놓습니다.
3. [Num Lock] 를 놓습니다.

주의: 1. HSM 호출을 위한 대체 키 조합이 있습니다. 아래에서 자세한 사항을 참조하십시오.
2. [-]는 0.5초 이내 놓아야 합니다. 그렇지 않으면 핫키 호출이 취소됩니다.

HSM이 활성화되면 Caps Lock, 및 Scroll Lock LED가 연속으로 깜빡여 HSM이 활성화됨을 알립니다. HSM을 종료하면 깜빡임이 멈추며 일반 상태로 돌아갑니다

일반 키보드 및 마우스 기능은 사용이 일시 중지됩니다. 핫키 호환 키 조작 및 마우스 클릭만 입력 가능합니다 (아래 섹션에서 설명).

일부 핫키 작동 종료에서는 핫키 모드를 자동으로 종료합니다. 다른 일부 작동에서 이를 수동으로 종료해야 합니다.

HSM을 수동으로 종료하려면 [Esc]나 [Spacebar]를 누르십시오.

대체 HSM 호출 키

기본 HSM 호출 키 대체 세트는 기본 세트가 컴퓨터에서 작동중인 프로그램과 충돌할 경우를 위해 제공됩니다.

대체 HSM 호출 세트로 전환하려면, 다음을 수행하십시오:

1. HSM을 불러옵니다 (13페이지 참조).
2. [H]를 눌렀다 놓습니다.

HSM 호출 키는 [Ctrl] ([Num Lock] 키 대체) 및 [F12]키 ([-] 대체)가 됩니다.

주의: 이 절차는 두 가지 방법을 토글합니다. 기존 HSM 호출 키로 돌아가려면, HSM을 호출한 다음 [H] 키를 눌렀다 놓으십시오.

대체 포트 전환 키

포트 전환 실행 키를 [Ctrl] 키를 2번 누르는 것을 변경할 수 있습니다.

포트 전환 실행 키를 변경하려면 다음을 수행하십시오.

1. HSM을 불러옵니다 (13페이지 참조).
2. [T]를 눌렀다 놓습니다.

주의: 이 과정은 2가지 방식 사이를 토글 합니다. 다시 기본 [Scroll Lock][Scroll Lock] 방식으로 변경하려면, HSM을 실행하고, [T] 키를 다시 한번 눌렀다 놓으십시오.

키보드 작동 플랫폼

CS62KM의 기본 포트 구성은 PC 호환 키보드 운영 플랫폼용 입니다. 만약 콘솔이 PC 호환 키보드를 사용하고 포트에 Mac 또는 Sun이 연결된 경우, PC 호환 키보드가 Mac 키보드 에뮬레이션을 위해 포트 키보드 작동 플랫폼 구성을 변경할 수 있습니다. 변경 절차는 다음과 같습니다:

1. 설정하려는 포트에 KVM 신호를 가져옵니다.
2. HSM을 불러옵니다 (13페이지 참조).
3. 알맞은 기능 키를 눌렀다 놓습니다 (아래 표 참조). 이 절차를 끝내면 자동으로 HSM을 종료합니다.

기능 키	작동
[F1]	특수 운영 체제에서 표준 (104키) 키보드로 작동하도록 SPC 모드를 설정합니다.
[F2]	Mac 키보드 에뮬레이션을 활성화합니다. 자세한 사항은 31페이지를 참조하십시오.
[F10]	Windows 키보드 에뮬레이션을 활성화 합니다.

스위치 설정 목록

현재 스위치 설정 목록을 보려면 다음을 수행하십시오:

1. 텍스트 편집기 또는 워드 프로세서를 열고 커서를 페이지 창에 놓습니다.
2. HSM을 불러옵니다 (13페이지 참조).
3. [F4]를 눌렀다 놓아 디스플레이 설정을 표시합니다.

USB 재설정

USB가 신호가 손실되어 재설정이 필요하면 다음을 수행하십시오:

1. HSM을 불러옵니다 (13페이지 참조).
2. [F5]를 눌렀다 놓으십시오.

키보드 언어

키보드 언어를 변경하려면 다음을 수행하십시오:

1. HSM을 불러옵니다 (13페이지 참조).
2. [F6] [nn] [Enter]를 눌렀다 놓습니다.

주의: nn은 키보드 언어 코드를 나타내는 두 자리 숫자입니다 (미국 영어: 33, 프랑스어: 08, 일본어: 15, 독일어: 09).

포트 전환 키

핫키 포트 전환을 활성화/비활성화 하려면 다음을 수행하십시오:

1. HSM을 불러옵니다 (13페이지 참조).
2. [X] [Enter]를 누릅니다.

주의: 이 절차는 토글입니다. 포트 전환 키를 활성화/비활성화 하려면 1단계와 2단계를 반복하십시오.

기본 설정 복구

CS62KM를 기본 핫키 설정으로 재설정 하려면 다음을 실행하십시오:

1. HSM을 불러옵니다 (13페이지 참조).
2. [R] [Enter]를 누릅니다.

모든 핫키 설정이 공장 기본 설정으로 돌아갑니다 (46페이지 *핫키 기본 설정*을 참조하십시오).

펌웨어 업그레이드 모드

펌웨어 업그레이드 모드로 설정하려면 다음을 수행하십시오:

1. HSM을 불러옵니다 (13페이지 참조).
2. 입력: [U] [P] [G] [R] [A] [D] [E].
3. [Enter]를 누릅니다.

전면 패널 LED가 깜빡이며 펌웨어 업그레이드 모드가 실행중임을 나타냅니다.

주의: 펌웨어 업그레이드 모드를 종료하려면, 스위치 전원을 꺼야합니다.

전원 켜짐 감지

전원 켜짐 감지 기능은 포커스 컴퓨터의 전원이 꺼지면 스위치가 다음 전원이 켜진 컴퓨터로 자동 전환합니다. 전원 켜짐 감지를 활성화하거나 비활성화할 수 있습니다. 기본 설정은 활성화입니다. 전원 감지를 비활성화하려면 다음을 수행하십시오:

1. HSM을 불러옵니다 (13페이지 참조).
2. [E]를 눌렀다 놓습니다.

주의: 이 절차는 토글입니다. 전원 켜짐 감지를 활성화 / 비활성화 하려면, 1단계와 2단계를 반복 하십시오.

마우스 에뮬레이션

마우스 에뮬레이션 활성화/비활성화를 토글 하려면, 다음을 실행하십시오:

1. HSM을 불러옵니다 (13페이지 참조).
2. [M]을 누릅니다.

주의: 이 절차는 토글입니다. 마우스 에뮬레이션을 활성화 / 비활성화 하려면, 1단계와 2단계를 반복 하십시오.

마우스 포트 전환

마우스 포트 전환을 사용하여 마우스 휠 버튼으로 스위치 전환을 할 수 있습니다 (더블 클릭). 마우스 포트 전환 작동을 하려면, 마우스 에뮬레이션 모드를 활성화해야 합니다. 마우스 포트 전환을 활성화/비활성화 하려면 다음을 실행하십시오:

1. HSM을 불러옵니다 (13페이지 참조).
2. [W]를 누릅니다.

주의: 1. 이 기능은 USB 3-키 스크롤 휠 마우스에서만 지원됩니다. 기본 설정은 비활성화입니다. 이 기능은 마우스 에뮬레이션 또한 활성화 된 경우에만 지원됩니다. 위의 전원 켜짐 감지를 참조하십시오.

2. 이 절차는 토글입니다. 마우스 포트 전환을 활성화 / 비활성화하려면 1단계와 2단계를 반복하십시오.

화면 크기

한 컴퓨터 화면에서 다른 화면으로 마우스 커서 이동 시, CS62KM이 컴퓨터를 전환할 수 있도록 각 모니터의 화면 크기를 설정합니다. 바운드리스 스위칭을 작동하려면 화면 크기 구성이 필요합니다. 화면 크기를 설정하려면 다음을 수행하십시오:

펌웨어v1.0.062로 화면 크기 설정

1. 설정하려는 포트에 KM 포커스를 가져옵니다.
2. HSM을 불러옵니다 (13페이지 참조).
3. [L] 누릅니다.
4. 디스플레이의 왼쪽 상단 모서리에서 왼쪽 마우스 버튼을 누른 상태에서 커서를 디스플레이의 오른쪽 하단 모서리로 이동한 다음 놓습니다.
5. 설비에 연결된 각 모니터에 대해 이 절차를 반복하십시오.

주의: 디스플레이의 해상도 변경 시 알맞은 해상도로 화면 크기를 재설정해야 합니다. 그렇지 않는 경우 바운드리스 스위칭이 제대로 작동하지 않을 수 있습니다.

펌웨어 v1.1.101 이상으로 화면 크기 설정

1. KM 포커스를 설정할 포트로 가져옵니다.
2. HSM을 불러옵니다 (13페이지 참조).
3. [L] [1]을 누릅니다.
4. 디스플레이의 왼쪽 상단 모서리에서 왼쪽 마우스 버튼을 누른 상태에서 커서를 디스플레이의 오른쪽 하단 모서리로 이동한 다음 놓습니다.
5. 설비에 연결된 각 모니터에 대해 이 절차를 반복하십시오.

화면 해상도 설정

1. 설정하려는 포트에 KM 포커스를 가져옵니다.
2. HSM 호출합니다. (13페이지 참조).
3. [L] [2] [해상도(예: 3840x2160)] [Enter]를 누릅니다. CS62KM에서 지원되는 사용 가능한 해상도 목록은 19페이지 *지원 해상도*를 참조하십시오.
4. 설비에 연결된 각 모니터에 이 절차를 반복하십시오.

지원 해상도

가로	세로
640	350
640	400
640	480
720	288
720	400
720	480
720	756
768	480
800	600
840	480
854	480
960	540
960	640
1024	576
1024	600
1920	1080
1024	768
1152	864
1176	774
1280	600
1280	720
1280	768
1280	800
1280	960
1280	1024
1360	768

가로	세로
1366	768
1400	1050
1440	756
1440	900
1600	1024
1600	1200
1680	720
1680	1050
1768	992
1776	1000
1792	1344
1856	1392
1920	1200
1920	1440
1920	2160
2048	1152
2048	1536
2560	1080
2560	1440
2560	1600
2560	2048
3200	2048
3200	1800
3200	2400
3440	1440
3840	2160
3840	2400

가로	세로
4090	2160
4096	2160
4096	3072
350	640
400	640
480	640
288	720
400	720
480	720
756	720
480	768
600	800
480	840
480	854
540	960
640	960
576	1024
600	1024
1080	1920
768	1024
864	1152
774	1176
600	1280
720	1280
768	1280
800	1280
960	1280

가로	세로
1024	1280
768	1360
768	1366
1050	1400
756	1440
900	1440
1024	1600
1200	1600
720	1680
1050	1680
992	1768
1000	1776
1344	1792
1392	1856
1200	1920
1440	1920
2160	1920
1152	2048
1536	2048
1080	2560
1440	2560
1600	2560
2048	2560
2048	3200
1800	3200
2400	3200
1440	3440

가로	세로
2160	3840
2400	3840
2160	4090
3072	4096
1720	1440
1440	1720
3440	1440

바운드리스 스위칭

바운드리스 스위칭 활성화 또는 비활성화를 토글하려면 다음을 수행하십시오:

1. HSM을 불러옵니다 (13페이지 참조).
2. [Y] [Enter]를 누릅니다.

주의: 1. 이 절차는 토글입니다. 바운드리스 스위칭을 활성화 / 비활성화 하려면 1 단계와 2단계를 반복하십시오.

2. 이 핫키는 펌웨어 버전 v1.1.101 이상을 사용하는 CS62KM로만 지원됩니다.
3. 바운드리스 스위칭을 활성화 하려면 마우스 에뮬레이션이 활성화되어야 합니다.
17페이지 *마우스 에뮬레이션*을 참조하십시오.
4. 바운드리스 스위칭을 활성화 하려면 화면 크기(18페이지) 및 모니터 레이아웃 (25페이지) 구성이 필요합니다.

순환 포트 전환

순환 포트 전환으로 마우스 커서가 디스플레이 가장자리에 닿기 전 다음 사용 가능한 포트로 포트를 전환하는 바운드리스 스위칭을 수행할 수 있습니다. 순환 포트 전환 활성화 또는 비활성화는 다음을 수행하십시오:

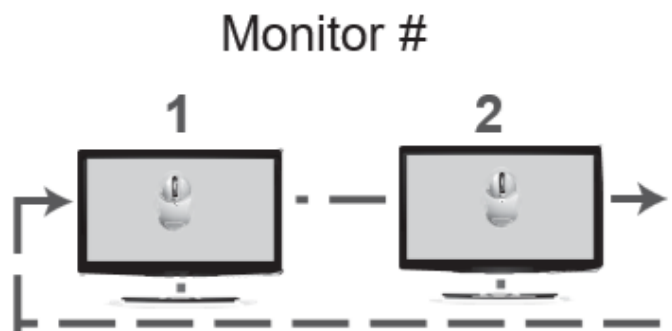
1. HSM을 불러옵니다 (13페이지 참조).
2. [C] [Enter]를 누릅니다.

주의: 1. 이 절차는 토글입니다. 포트 순환을 활성화 / 비활성화 하려면 1단계와 2단계를 반복하십시오.

2. 이 핫키는 펌웨어 버전 v1.1.101 이상을 사용하는 CS62KM로만 지원됩니다.

예시

마우스 커서를 모니터 2의 오른쪽 끝으로 이동하여 모니터 1로 포트를 전환합니다.



모니터 레이아웃

마우스 커서가 화면에서 오른쪽, 왼쪽, 위, 아래로 이동 시 CS62KM이 알맞은 컴퓨터로 전환 가능하도록 모니터의 물리적 레이아웃을 설정합니다. 바운드리스 스위칭 사용 전 먼저 핫키로 각 디스플레이 화면 크기를 구성해야 합니다 (18페이지 *화면 크기* 참조).

주의: 모니터 레이아웃 구성 수행 가능 전 바운드리스 스위칭 (23페이지 참조)가 활성화되었는지 확인하십시오.

바운드리스 스위칭을 작동하려면 Windows 제어판에서 마우스 가속을 비활성화해야 합니다. 레이아웃을 설정하려면 다음을 수행하십시오:

1. HSM을 불러옵니다 (13페이지 참조).
2. 아래 파라미터를 입력하여 레이아웃을 입력하십시오:

파라미터	열	모니터
P	A	1, 2
	B	1, 2

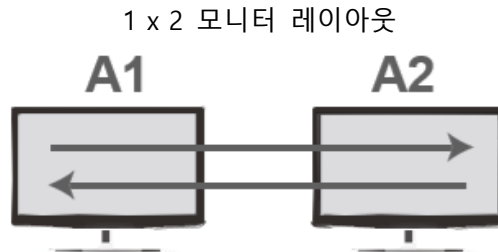
파라미터는 모든 명령어 (PA12)가 시작해야 하는 문자 "P"를 의미합니다. 열은 같이 정렬된 디스플레이 그룹을 의미하며, A, B 각 문자는 열을 의미합니다. 1, 2 모니터는 각 열의 디스플레이를 의미합니다. 레이아웃에 표시되는 순서대로 왼쪽에서 오른쪽으로 열 A를 입력합니다. 번호는 CS62KM의 포트 번호에 연결된 컴퓨터를 의미합니다.

주의: 모니터 1은 포트 1에 연결된 모니터를 의미합니다. 모니터 2는 포트 2에 연결된 모니터를 의미합니다.

아래 예시는 마우스 커서가 표시 테두리를 넘어 컴퓨터를 전환할 수 있는 위치를 보여주는 다른 레이아웃과 화살표입니다.

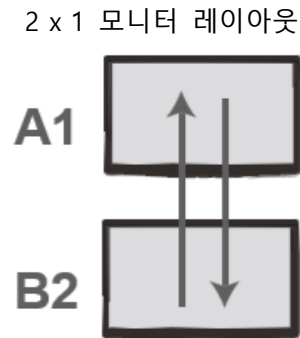
예시 1

"P" 다음 "A" 및 각 디스플레이의 숫자를 입력하여 레이아웃을 입력하십시오. 한 열에 두 개 디스플레이가 있는 경우, PA12 [Enter]를 입력합니다. 모니터 1과 2는 열 모니터 레이아웃에서 왼쪽과 오른쪽에 고정됩니다.



예시 2

"P" 다음 "A" 및 각 디스플레이의 숫자를 입력하여 레이아웃을 입력하십시오. 각 열에 디스플레이가 한 개 있는 경우, PA1B2 [Enter]를 입력합니다. 모니터 1과 2는 계단식 모니터 레이아웃에서 상단과 하단에 고정됩니다.



바운드리스 스위치 마우스 포커스

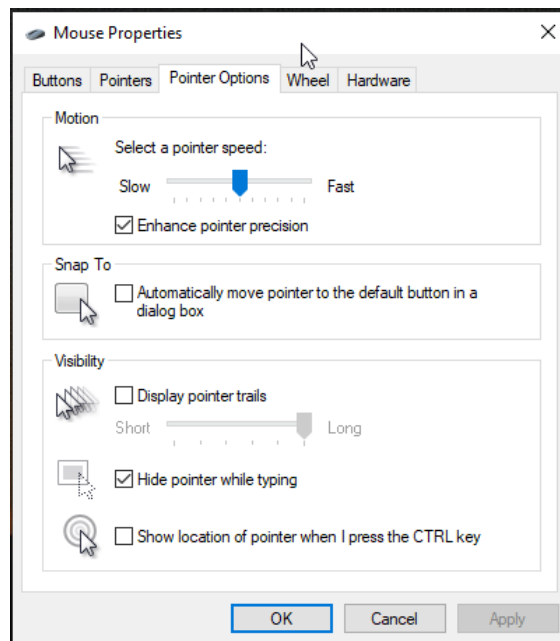
바운드리스 스위치 마우스 포커스 활성화 또는 비활성화를 토글하려면, 다음을 수행하십시오:

1. HSM을 불러옵니다 (13페이지 참조).
2. [Q] [Enter]를 누릅니다.

주의: 1. 이 절차는 토글입니다. 전환을 활성화 / 비활성화 하려면 1 단계와 2단계를 반복하십시오.

2. 이 핫키는 펌웨어 버전 v1.1.101 이상을 사용하는 CS62KM로만 지원됩니다.

3. 바운드리스 스위칭이 활성화 되고 포트 전환을 위해 마우스 커서가 디스플레이 경계를 넘어 이동하면, 마우스 속성 조정을 위한 마우스 속성 팝업 창이 나타납니다.



HSM 요약 표

HSM를 불러온 다음 (13페이지 참조), 다음 키 중 하나를 입력하여 해당 기능을 수행하십시오:

키	기능
[C] [Enter]	순환 포트 전환을 활성화 / 비활성화합니다.
[E]	전원 켜짐 감지 기능을 활성화 / 비활성화합니다.
[H]	기본 HSM 호출 키와 대체 HSM 호출 키를 토글합니다.
[L]	화면 크기 설정 모드를 시작합니다. 안내: 바운드리스 스위칭을 활성화 하려면 화면 크기 구성이 필요합니다.
[L] [n]	n = 1, 모니터 화면 크기를 설정합니다. 주의: 1. 이 핫키는 펌웨어 버전 v1.1.101 이상인 CS62KM에서만 지원됩니다. 2. 바운드리스 스위칭을 활성화 하려면 화면 크기 구성이 필요합니다.
[L] [n] [Resolution] [Enter]	n = 2, 모니터의 해상도를 설정합니다. 주의: 1. 이 핫키는 펌웨어 버전 v1.1.101 이상인 CS62KM에서만 지원됩니다. 2. 바운드리스 스위칭을 활성화 하려면 화면 크기 구성이 필요합니다.
[M]	마우스 에뮬레이션을 활성화/비활성화합니다
[P] [m] [n] [Enter]	바운드리스 스위칭을 위한 물리적 모니터 레이아웃을 구성합니다. m: A, B, 열 번호를 의미. n: 1, 2, 모니터의 열 번호를 의미. 주의: 모니터 레이아웃을 구성하려면 먼저 바운드리스 스위칭 (23페이지 참조) 활성화 여부를 확인하십시오.
[Q] [Enter]	바운드리스 스위치 마우스 포커스를 활성화 / 비활성화 합니다. 주의: 이 핫키는 펌웨어 버전 v1.1.101 이상인 CS62KM에서만 지원됩니다.
[R] [Enter]	핫키 설정을 기본 설정으로 재설정합니다.

키	기능
[T]	기본([Scroll Lock] [Scroll Lock]) 및 대체([Ctrl] [Ctrl]) 포트 전환 키 사이를 전환합니다.
[U][P][G][R][A][D][E] [Enter]	펌웨어 업그레이드 모드를 불러옵니다.
[W]	마우스 포트 전환을 활성화 / 비활성화합니다.
[X] [Enter]	포트 전환 키를 활성화 / 비활성화합니다.
[Y] [Enter]	바운드리스 스위칭을 활성화 / 비활성화합니다. 주의: 1. 이 핫키는 펌웨어 버전 v1.1.101 이상인 CS62KM에서만 지원됩니다. 2. 바운드리스 스위칭이 작동하려면 화면 크기 (18 페이지) 및 모니터 레이아웃 (25 페이지) 구성이 필요합니다.
[F1]	특수 운영 체제에서 키보드와 마우스가 표준 (104 키) 키보드 / 마우스로 작동 가능하도록 합니다.
[F2]	Mac 키보드 에뮬레이션을 활성화합니다.
[F4]	텍스트 편집기 또는 워드 프로세서를 통해 스위치의 현재 설정을 인쇄합니다
[F5]	모든 USB 장치에서 재설정을 수행합니다.
[F6] [nn] [Enter]	키보드 언어를 설정합니다. <i>nn</i> 은 다음 키보드 언어 코드 중 하나를 의미합니다. 미국 영어: 33; 프랑스어: 08; 일본어: 15; 독일어: 09.
[F10]	키보드 운영 플랫폼을 자동으로 감지합니다.

이 페이지는 빈 페이지 입니다.

Chapter 5

키보드 에뮬레이션

Mac 키보드

PC 호환 (101 / 104키) 키보드는 Mac 키보드의 기능으로 에뮬레이션 할 수 있습니다. 아래 표는 에뮬레이션 매핑 목록입니다.

PC 키보드	Mac 키보드
[Shift]	Shift
[Ctrl]	Ctrl
	⌘
[Ctrl] [1]	
[Ctrl] [2]	
[Ctrl] [3]	
[Ctrl] [4]	▲
[Alt]	Alt
[Print Screen]	F13
[Scroll Lock]	F14
	=
[Enter]	Return
[Backspace]	Delete
[Insert]	Help
[Ctrl] 	F15

주의: 키 조합 사용 시, 첫 번째 키 (Ctrl)을 눌렀다 놓은 다음 활성화 키를 눌렀다 놓으십시오.

이 페이지는 빈 페이지 입니다.

Chapter 6

펌웨어 업그레이드 유틸리티

Windows 기반 펌웨어 업그레이드 유틸리티 (FWUpgrade.exe)는 KVM 스위치의 펌웨어 업그레이드를 위해 원활하고, 자동화된 프로세스를 제공합니다.

유틸리티는 각 장비에 맞게 펌웨어 업그레이드 패키지의 부분으로 제공됩니다. 새로운 펌웨어 개정판이 출시되면 새 펌웨어 업그레이드 패키지가 ATEN 웹사이트에 게시됩니다. 정기적으로 웹사이트를 확인하여 펌웨어 관련 최신 패키지 및 정보를 참조하십시오:

http://www.aten.com/download/download_fw.php

시작하기 전에

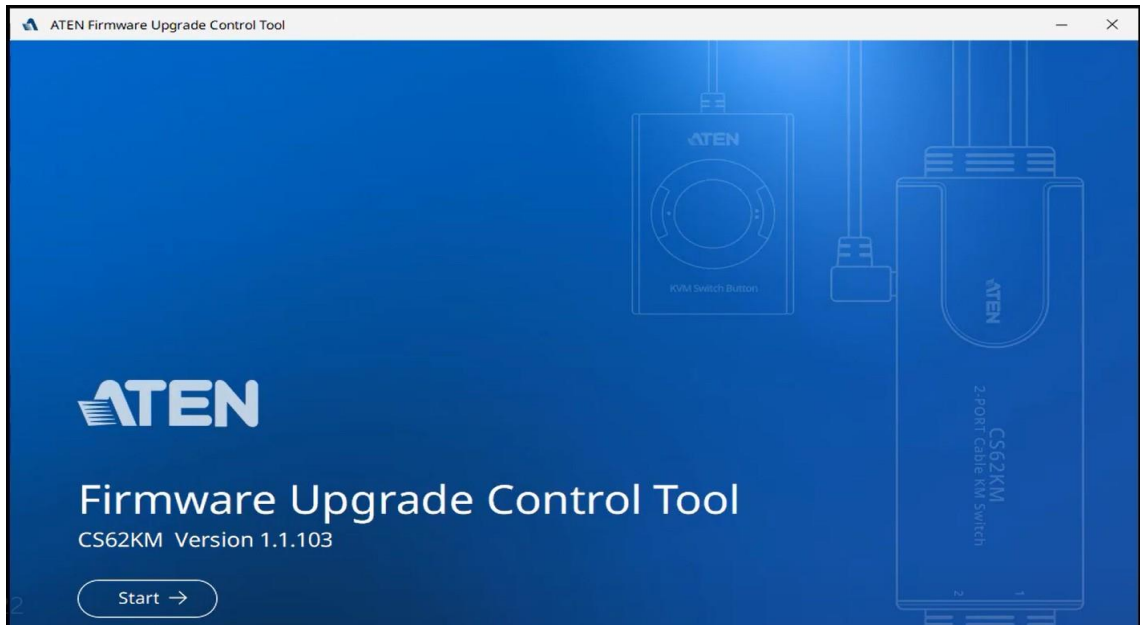
펌웨어 업그레이드를 준비하기 위해 다음을 실행하십시오:

1. KM 설비의 일부가 아닌 컴퓨터에서, [지원 & 다운로드 → 다운로드](#) 사이트로 이동한 다음 장치와 관련된 모델명 (CS62KM)을 선택하고, 사용 가능한 펌웨어 업그레이드 패키지 목록을 받으십시오.
2. 설치하려는 펌웨어 업그레이드 패키지를 선택한 다음 (일반적으로 최신판), 컴퓨터에 다운로드하십시오.
3. 다운로드받은 펌웨어 업그레이드 패키지의 압축을 해제하십시오.
4. KM 설비에서 CS62KM 연결을 분리하고 모든 케이블 연결을 분리하십시오.

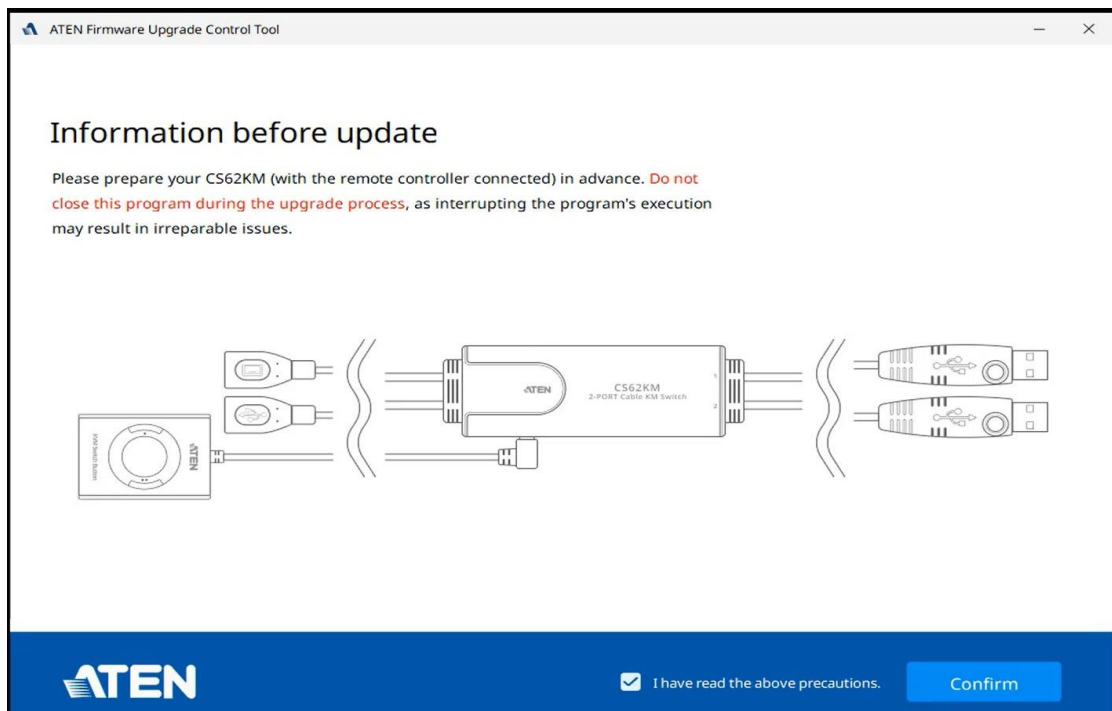
업그레이드 시작하기

1. 다운로드한 펌웨어 업그레이드 패키지 파일을 실행하십시오. 파일 아이콘을 클릭하거나 명령행을 열고 전체 경로를 입력하는 두 가지 방법으로 실행할 수 있습니다.

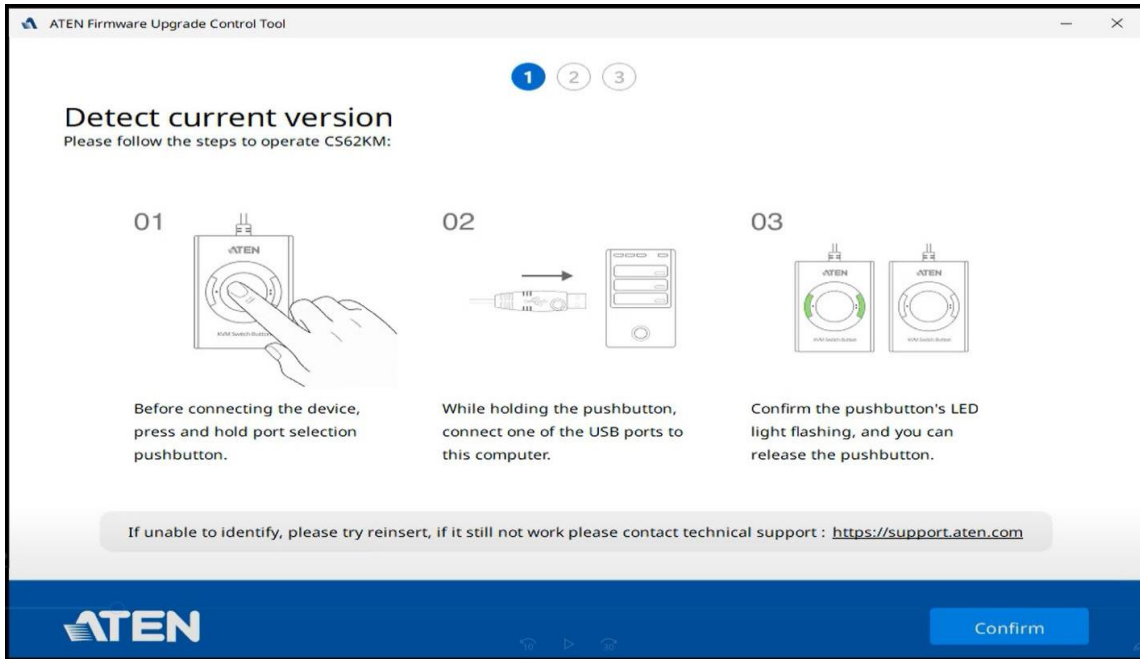
펌웨어 업그레이드 유틸리티 시작 화면이 나타납니다:



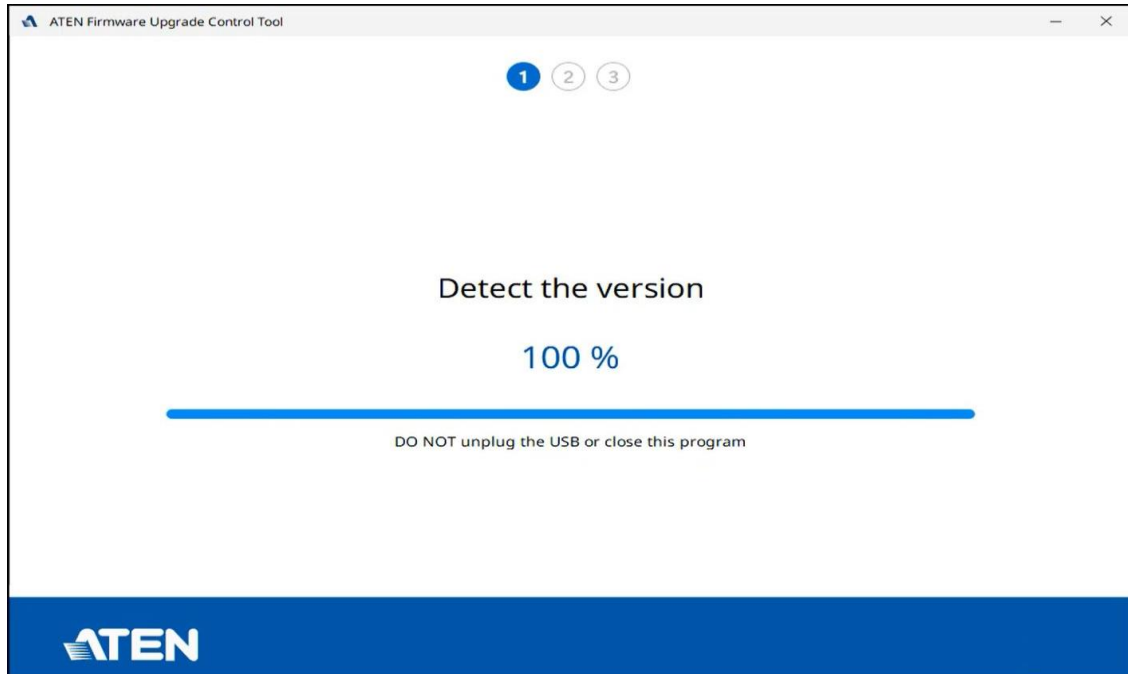
2. 업데이트 전 정보 메시지를 읽고, *I have read the above precaution* (위의 주의 사항을 확인하였습니다) 라디오 버튼을 클릭한 다음 *Confirm* (확인)을 클릭하십시오.



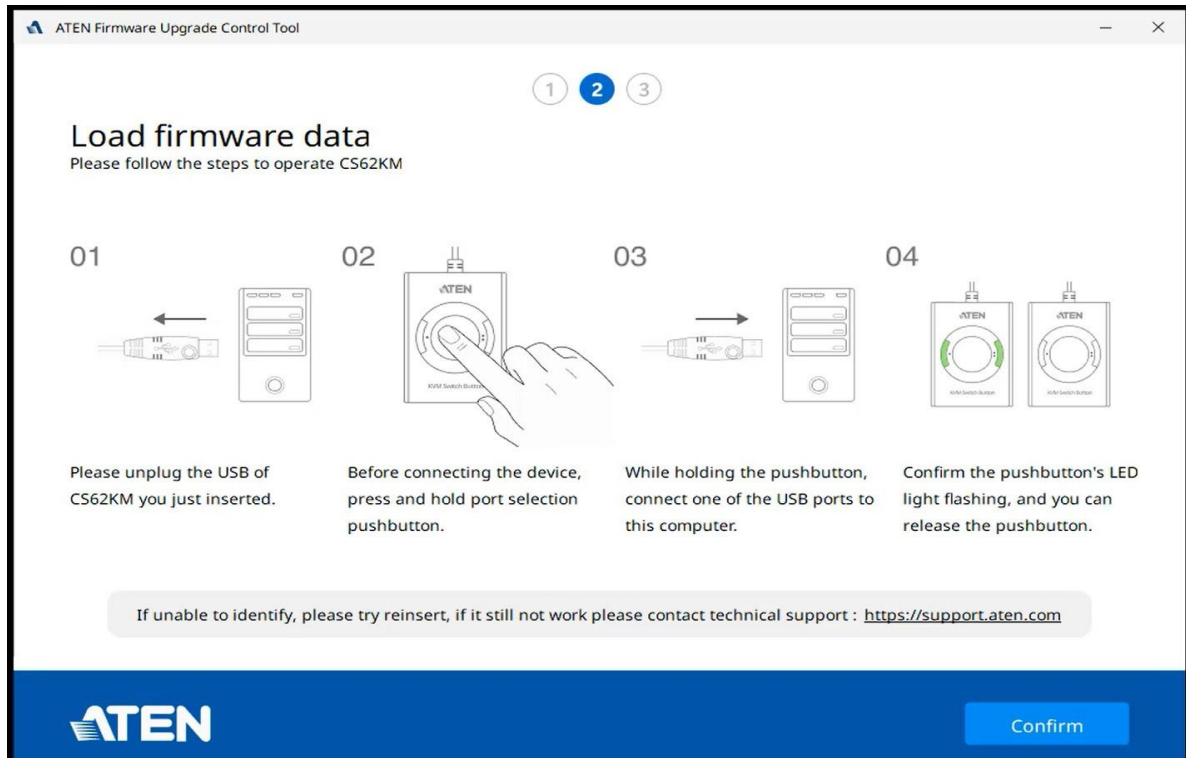
- 화면의 지시를 따라, Confirm (확인) 버튼이 활성화 될 때까지 (버튼 색이 회색에서 파란색으로 변경됨) 기다린 다음 Confirm을 클릭하십시오.



- 아래 화면이 나타납니다. CS62KM이 펌웨어 버전을 확인할 때까지 대기하십시오.

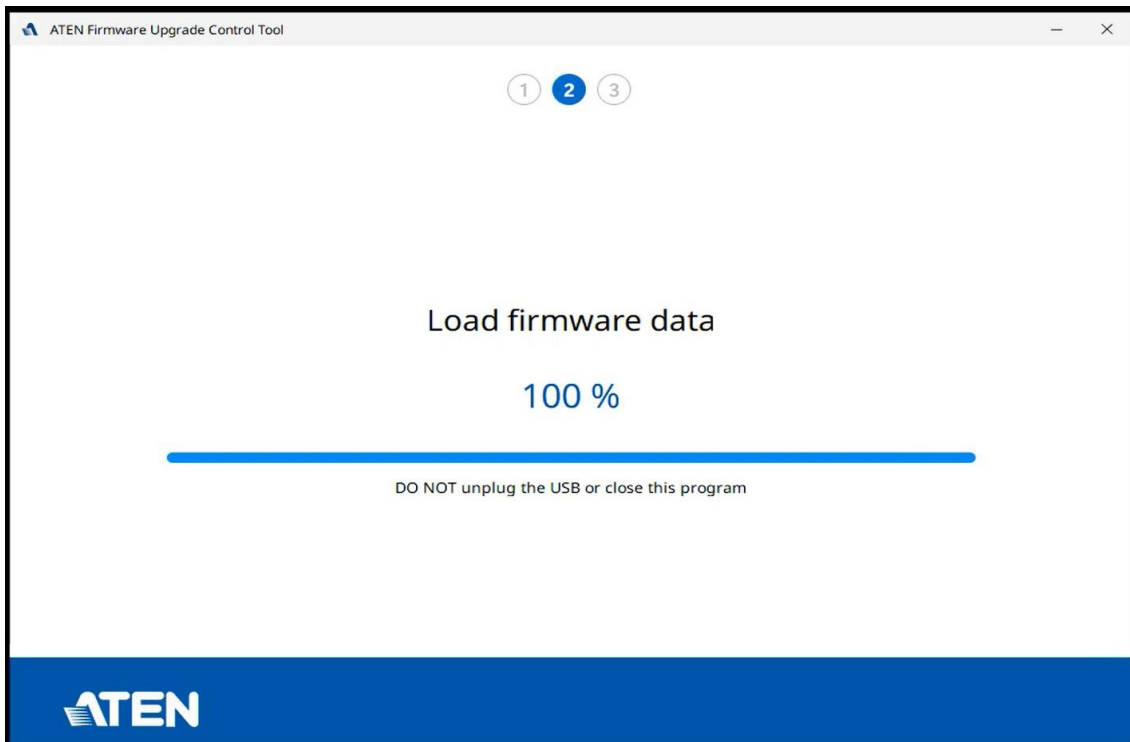


5. 확인이 종료되면 아래 화면이 나타납니다. 화면 상의 지시를 따라 펌웨어 업그레이드 모드로 들어가십시오. 펌웨어 업그레이드 모드가 작동되면, Confirm 버튼이 사용 가능한 상태가 되었을 때 (버튼이 회색에서 파란색으로 변경됨) Confirm을 클릭하십시오.



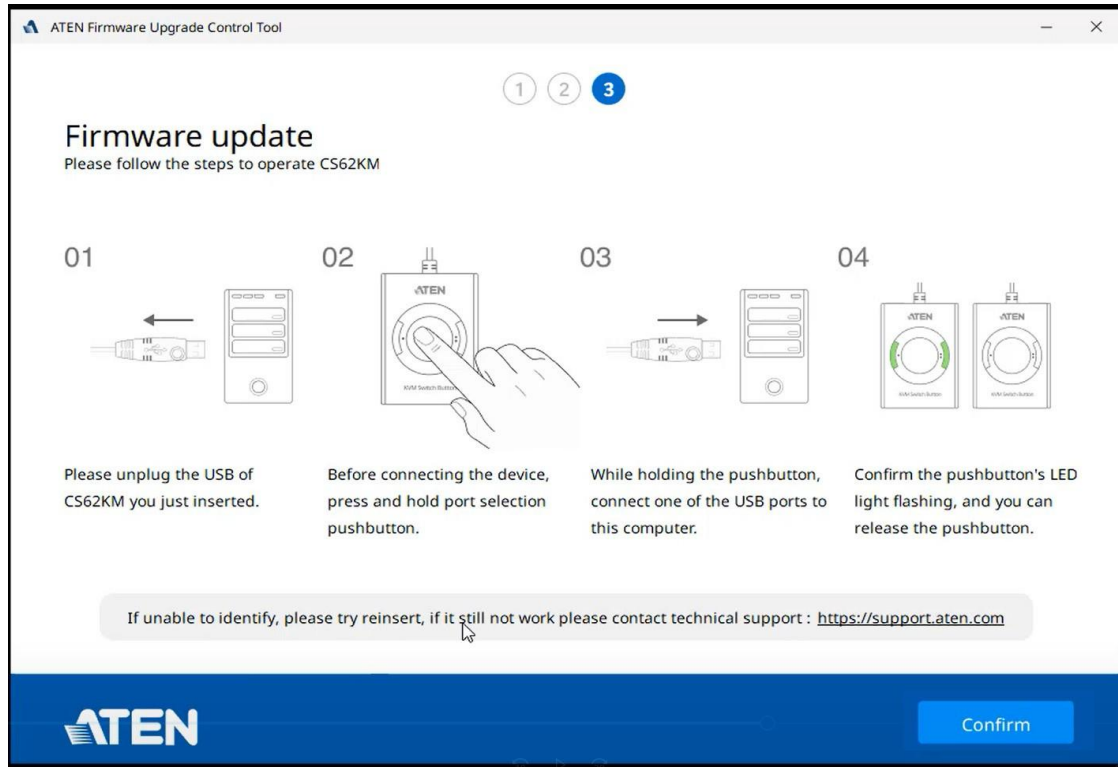
주의: CS62KM이 펌웨어 업그레이드 모드 중일 때, 일반 키보드 및 마우스 기능은 일시 중지됩니다. 콘솔 일반 제어를 재개하려면 펌웨어 업그레이드를 완료하거나 펌웨어 업그레이드 모드에서 나가야 합니다.

6. 펌웨어 업그레이드 절차가 완료될 때까지 대기하십시오.

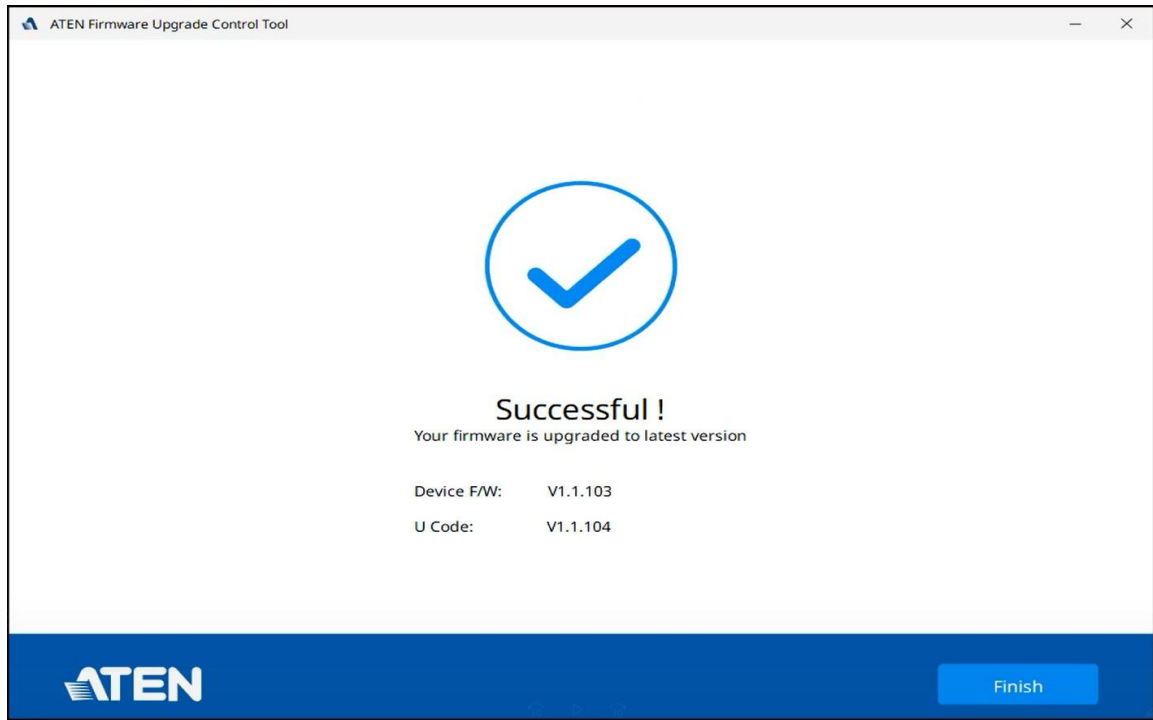


7. 업그레이드가 완료되면 아래 화면이 나타납니다. 화면 상의 지시를 따라 펌웨어 데이터를 CS62KM에 로드 하십시오. 펌웨어 데이터가 로드되면, Confirm 버튼이 사용 가능한 상태가 됩니다 (버튼이 회색에서 파란색으로 변경됨). 이때 Confirm을 클릭하십시오.

주의: Confirm 버튼이 계속 회색 상태인 경우, 기술 지원 담당자에게 문의하십시오.



- 업그레이드 성공 화면이 나타나면 Finish를 눌러 펌웨어 업그레이드 유틸리티를 닫으십시오. 성공적으로 완료되면, CM62KM이 펌웨어 업그레이드 모드에서 나가며 자동 재시작 합니다.



이 페이지는 빈 페이지 입니다.

안전지침

- ◆ 사용 지침을 모두 읽으시고 참조용으로 보관하십시오.
- ◆ 이 제품은 실내 사용 전용입니다
- ◆ 장치에 표시된 모든 경고 및 주의사항을 따르십시오.
- ◆ 장치를 불안정한 지지면(카트, 스탠드, 탁자 등)에 두지 마십시오. 장치를 떨어트리면 심각한 손상이 초래됩니다.
- ◆ 물 근처에서 장치를 사용하지 마십시오.
- ◆ 장치를 라디에이터 또는 히터 가까이 혹은 위에 두지 마십시오.
- ◆ 장치 캐비닛에는 환기가 충분히 되도록 슬롯과 구멍이 있습니다. 안정적인 작동 및 과열을 방지하기 위해서 이 구멍을 절대 막거나 덮지 마십시오.
- ◆ 장치는 통풍구가 막힐 위험이 있는 폭신한 지지면(침대, 소파, 카펫 등)에 절대 두면 안됩니다.

마찬가지로, 장치가 충분히 환기되지 않는 불박이장에도 두면 안됩니다.

- ◆ 장치에 액체류를 절대 흘리지 마십시오.
- ◆ 청소 전 벽면 콘센트에서 장치 콘센트를 뽑으십시오. 액체 또는 스프레이형 클리너를 사용하지 마십시오. 젖은 헝겊을 사용하여 청소하십시오.
- ◆ 장치는 표시 라벨에 쓰인 전원 유형에 따라 작동해야 합니다. 사용 가능한 전원 유형을 잘 모르는 경우 대리점이나 지역 전력 회사에 문의하십시오.
- ◆ 회로 과부하를 피하십시오. 회로에 장비를 연결하기 전, 전원 공급 한계를 숙지하여 이를 초과하지 마십시오. 항상 회로의 전기 사양을 확인하여 위험한 상황이나 기존에 존재하지 않은 상황을 초래하지 않도록 하십시오. 회로 과부하는 화재나 장비 손상의 원인이 됩니다.
- ◆ 설비 손상을 예방하기 위해 모든 장치를 접지하는 것을 잊지 말아야 합니다.
- ◆ 전원 코드나 케이블 위에 물건을 두지 마십시오. 전원 코드에 발이 걸려 넘어지지 않도록 배선하십시오.
- ◆ 케이블과 전원 코드를 주의해서 배선하십시오. 케이블 위에 물건을 올려 놓지 마십시오.

- ◆ 캐비닛 구멍으로 또는 구멍을 통해 물체를 밀어 넣지 마십시오. 위험한 전압점에 닿거나 부품 단락을 일으켜 화재나 감전의 요인이 될 수 있습니다.
- ◆ 장치를 스스로 수리하려 하지 마십시오. 모든 수리는 자격을 갖춘 수리 기사에게 문의하십시오.
- ◆ 다음의 상태가 발생하면, 벽면 콘센트에서 플러그를 뽑고 자격을 갖춘 서비스 직원에게 문의하여 수리 받으십시오.
 - ◆ 전원 코드나 플러그가 손상 또는 마모된 경우.
 - ◆ 장치에 액체류를 쏟은 경우.
 - ◆ 장치가 비나 물에 젖은 경우.
 - ◆ 장치를 떨어트렸거나 캐비닛이 망가진 경우.
 - ◆ 장치가 성능에 현저한 이상이 있으며 수리가 필요함을 나타내는 경우.
 - ◆ 지침을 따라 작동해도 장치가 정상적으로 작동하지 않는 경우.
- ◆ 작동 지침에서 다루는 제어만 조절하십시오. 적합하지 않은 조절이나 기타 제어는 장치에 손상을 가할 수 있으며 이는 전문 기술자에게 수리에 많은 작업량이 요구됩니다.

기술 지원

기술 지원은 이메일이나 온라인 (웹 브라우저 사용) 두 방법으로 가능합니다:

국제

- ◆ 온라인 기술 지원 - 고장수리, 서류 및 소프트웨어 업데이트: <http://eservice.aten.com>
- ◆ 유선 지원은 iv 페이지의 *유선 지원*을 참조하십시오:

북미

이메일 지원	support@aten-usa.com	
온라인 기술 지원	고장수리 서류 소프트웨어 업데이트	http://eservice.aten.com
유선 지원	1-888-999-ATEN ext 4988	

문의 전 다음 정보를 미리 준비하십시오:

- ◆ 제품 모델 번호, 시리얼 번호, 구입일자
- ◆ 운영 체계, 개정 레벨, 확장 카드 및 소프트웨어를 포함하는 컴퓨터 사양
- ◆ 오류 발생 시 표시된 오류 메시지
- ◆ 오류가 발생한 작동 순서
- ◆ 기타 도움이 될 만한 정보

사양

기능		CS62KM
컴퓨터 연결		2
포트 선택		Hotkey, Mouse Wheel*, Mouse Cursor, Remote Port Selector
커넥터	콘솔 포트	2 x USB Type A Female
	KVM (컴퓨터) 포트	2 x USB Type A Male
	원격 포트 선택기	1 x 2.5mm Audio Jack Female
LED	선택됨	2 (Green)
케이블 길이	콘솔	0.15 m
	컴퓨터	2 x 1.2 m
	원격 포트 선택기	1.8 m
에뮬레이션	키보드 / 마우스	USB
소비 전력		DC 5V:0.74W:8BTU
환경	사용 온도	0–40° C
	보관 온도	-20–60° C
	습도	비응축 상태에서 0–80% RH
제품 외관	소재	플라스틱
	무게	0.12 kg (0.26 lb)
	치수 (L x W x H)	8.45 x 3.4 x 2.21 cm (3.33 x 1.34 x 0.87 in)

* 포트 전환은 에뮬레이션 모드에서 3-키 USB 마우스 휠로만 작동합니다.

문제 해결

작동 문제는 다양한 원인으로 발생할 수 있습니다. 문제 해결의 첫 단계는 모든 케이블이 알맞게 연결되어 있으며 소켓에 잘 장착되어 있는지 확인하는 것입니다.

또한, 제품의 펌웨어를 업데이트하면 이전 버전 이후의 문제를 발견하고 해결할 수 있습니다. 제품이 최신 펌웨어 버전을 작동하지 않으면, 업그레이드를 권장합니다. 33페이지 *펌웨어 업그레이드 유틸리티*에서 업그레이드에 관한 자세한 내용을 확인하십시오.

증상	추측 원인	해결방법
작동 이상.	부적합 키보드 및/또는 마우스 재설정.	콘솔 포트에서 케이블을 분리한 다음 다시 연결하십시오.
	컴퓨터에 연결이 없음.	스위치에서 컴퓨터로 연결된 케이블을 확인하여 알맞게 연결되어 있는지 확인하십시오.
	KM 스위치 재설정 필요.	설비의 모든 장치의 전원을 끄십시오. KM 스위치의 전원을 끈 다음 5초간 대기 후 다시 전원을 켜십시오.
USB가 응답하지 않음.	USB 포트 재설정 필요.	스위치의 후면 패널의 USB 포트에서 장의치 USB 케이블을 분리한 다음 다시 연결하십시오.
		USB 재설정 핫키 조합 (15페이지 참조)를 사용하여 USB 포트를 재설정 하십시오.

핫키 기본 설정

아래 표는 출고시 핫키 기본 설정입니다:

설정	기본
포트 전환	[Scroll Lock] [Scroll Lock]
HSM 호출	[Num Lock] [-]
마우스 에뮬레이션	활성화
키보드 언어	English
키보드 매핑	자동 감지
바운드리스 스위칭	비활성화
전원 켜짐 감지	활성화
전원 전환 키	활성화
마우스 휠 전환	비활성화
바운드리스 스위치 마우스 포커스	비활성화

ATEN 표준 보증 정책

하드웨어 제한 보증

ATEN은 구입 국가에서 최초 구입 일자일로부터 보증 기간 [2]년 동안 부품이나 기술상 결함에 대해서 하드웨어를 보증합니다(보증 기간은 특정 지역/국가별로 상이할 수 있습니다). 이 보증 기간은 [ATEN LCD KVM 스위치의 LCD 패널](#)을 포함합니다. UPS 제품은 장치 보증 기간은 [2]년이지만 배터리 보증 기간은 [1]년입니다 (세부 사항은 [A+ 보증](#)을 참조하십시오). 케이블이나 부속품은 표준 보증이 적용되지 않습니다.

하드웨어 제한 보증 범위

ATEN은 보증 기간 동안 무상 수리 서비스를 제공합니다. 제품에 결함이 있으면 ATEN의 재량권으로 (1) 해당 제품을 새 부품이나 수리된 부품으로 수리하거나 (2) 전체 제품을 동일 제품 또는 결함 제품과 동일한 기능을 수행하는 유사 제품으로 교체하는 옵션을 수행할 수 있습니다. ATEN KOREA에서는 교체된 제품의 보증 기간은 최초 구매한 제품의 보증 기간을 승계 받아 적용합니다. 상품이나 부품이 교체되면, 교체 품목은 고객의 소유가 되며 교체된 품목은 ATEN의 소유가 됩니다.

보증 정책에 관한 추가사항은 당사 웹페이지를 방문하십시오:

<http://www.aten.com/global/en/legal/policies/warranty-policy>

Released : 2024-02-05

© Copyright 2022 ATEN® International Co., Ltd.

ATEN and the ATEN logo are registered trademarks of ATEN International Co., Ltd. All rights reserved.

All other brand names and trademarks are the registered property of their respective owners.

ATEN International Co., Ltd., 3F, No. 125, Sec. 2, Datung Rd., Sijhih District, New Taipei City 221, Taiwan
Phone: 886-2-8692-6789 Fax: 886-2-8692-6767 TECHNICAL SUPPORT CENTER: 886-2-8692-6959