



CL6700MW

USB DVI 와이드스크린 Full HD LCD 콘솔 with
USB 주변 기기 지원

사용자 설명서

EMC 정보

연방 통신 위원회 간섭 성명

이 장비는 FCC 규칙 Part 15에 따라 Class A 디지털 장치 제한 준수 테스트를 완료했습니다. 이 제한은 장비가 상업 환경에서 운영될 때 유해한 간섭으로부터 합리적인 보호 제공을 위해 설계되었습니다. 이 장비는 무선 주파수 에너지를 발생, 사용, 방출할 수 있으며, 지침 매뉴얼에 따라 설치되거나 사용되지 않을 시 무선 통신에 유해한 간섭을 유발할 수 있습니다. 주거 지역에서 이 장비를 사용하면 유해한 간섭을 유발할 수 있으며 이 경우에 사용자는 본인의 비용으로 이 간섭을 해결하여야 합니다.

이 장치는 FCC 규칙 Part15를 준수합니다. 작동 시에는 다음의 두 조건이 적용됩니다: (1) 이 장치는 유해한 간섭을 일으키지 않을 수 있으며, 또한 (2) 이 장치는 원하지 않는 작동을 유발할 수 있는 간섭을 포함한 모든 수신된 간섭을 수용해야 합니다.

FCC 주의

준수 책임이 있는 당사자가 명시적으로 허가하지 않은 변경이나 개조는 사용자의 장비 작동 권한을 무효로 할 수 있습니다.

경고

주거 환경에서 이 장비를 작동할 시 무선 간섭을 유발할 수 있습니다.

Achtung

Der Gebrauch dieses Geräts in Wohnumgebung kann Funkstörungen verursachen.



KCC 성명문

유선 제품용 / A급 기기 (업무용 방송 통신 기기)

이 기기는 업무용 (A)급 전자과학적합기기로서 판매자 또는 사용자는 이 점을 주의하시기 바라며, 가정 외의 지역에서 사용하는 것을 목적으로 합니다.

캐나다 산업부 성명문

이 Class A 디지털 장비는 캐나다 ICES-003을 준수합니다.

CAN ICES-003 (A) / NMB-003 (A)

HDMI 상표 성명문

HDMI, HDMI High-Definition Multimedia Interface, HDMI Logo 용어는 HDMI Licensing Administrator, Inc의 상표 또는 등록 상표입니다.



RoHS

이 제품은 RoHS를 준수합니다.

!''

\$%& ° *+, -./0

KVM+ 多電腦切換器類產品

設備名稱 Equipment Name	單滑軌 LCD 控制端			型號(型式) Type designa- tion (Type)	CL6700MW	
單元 Unit	限用物質及其化學符號 Restricted substances and its chemical symbols					
	鉛Lead (Pb)	汞 Mercury (Hg)	鎘 Cadmium (Cd)	六價鉻 Hexavalent chromium (Cr ⁺ 6)	多溴聯苯 Polybrominated biphenyls (PBB)	多溴二苯醚 Polybrominated diphenyl ethers (PBDE)
電纜線 Cable	-	○	○	○	○	○
印刷電路部件 PCBA	-	○	○	○	○	○
塑膠 / 其他部件 Plastic / Other parts	○	○	○	○	○	○
螢幕 Panel	-	○	○	○	○	○
鍵盤 Keyboard	-	○	○	○	○	○
滑鼠 Mouse	-	○	○	○	○	○

備考 1. “超出 0.1 wt %” 及 “超出 0.01 wt %” 係指限用物質之百分比含量超出百分比含量基準值。Note 1

: “Exceeding 0.1 wt %” and “exceeding 0.01 wt %” indicate that the percentage content of the restricted substance exceeds the reference percentage value of presence condition.

備考 2. “○” 係指該項限用物質之百分比含量未超出百分比含量基準值。

Note 2 : “○” indicates that the percentage content of the restricted substance does not exceed the percentage of reference value of presence.

備考 3. “-” 係指該項限用物質為排除項目。

Note 3 : “-” indicates that the restricted substance corresponds to the exemption.

製造商：宏正自動科技股份有限公司

地址：新北市汐止區大同路二段 125 號三樓

最大操作環境溫度: 40°C

最大額定電壓: 100 - 240V AC



사용자 정보

온라인 등록

온라인 지원 센터에 제품을 등록하십시오:

국제	http://eservice.aten.com
----	---

유선 지원

유선 지원은 아래의 번호를 참조하십시오:

국제	886-2-8692-6959
한국	82-2-467-6789
중국	86-400-810-0-810
일본	81-3-5615-5811
북미	1-888-999-ATEN ext 4988 1-949-428-1111

사용자 공지

본 매뉴얼에 포함된 모든 정보, 문서, 사양은 제조사의 사전 공지 없이 변경될 수 있습니다. 제조사는 이 문서의 내용에 관하여 명시적으로나 암묵적으로 대리나 보증을 하지 않으며 특히 어떠한 특정 목적에 관하여 상업성 또는 적합성에 관련하여 어떠한 보증을 하지 않습니다. 본 매뉴얼 상 제조사의 모든 소프트웨어는 현재 상태로 판매되거나 라이선스가 부여됩니다. 구매 후 프로그램에서 결함이 발견되면, 구매자(제조사, 배급사 또는 판매자가 아닌)는 소프트웨어 결함으로 유발되는 모든 필요한 정비, 복구 및 기타 부수적이거나 결과적인 전체 손해 금액을 부담합니다.

이 시스템의 제조사는 이 장치에 행해진 비 허가 개조로 인해 유발된 모든 라디오 및/또는 TV 간섭에 대해 책임을 지지 않습니다. 이와 같은 간섭을 정정할 책임은 사용자에게 있습니다.

작동 전 올바른 작동 전압이 설정되지 않았다면 제조사는 시스템 작동에서 유발되는 어떠한 피해에도 책임이 없습니다. 사용 전 전압 설정이 맞는지 반드시 확인하십시오.

일반 LCD (액정 디스플레이) 모니터에는 수 백만 개의 픽셀이 있습니다. 데드 픽셀은 알맞은 색상 출력 표시에 결함이 있는 픽셀을 의미합니다. 데드 픽셀은 다른 색상일 수 있지만 대부분은 화면에 작은 검은색 또는 흰색 점처럼 보입니다. 제조 과정 중 픽셀 중 하나에 작은 먼지 입자가 포함되거나 또는 배송 중 약간의 충격에도 데드 픽셀이 생성될 수 있기 때문에, ISO 13406-2 표준은 4가지 데드 픽셀 허용 가능 화면 등급을 정의합니다. 1등급이 가장 좋은 등급이며 4등급이 가장 낮은 등급입니다. 거의 모든 제조사는 2등급 사용을 보증하며, 이 보증은 화면 교체 전에 일정량의 데드 픽셀 (ATEN은 최대 5개 데드 픽셀 허용) 존재를 허용합니다. 제조업체에는 이와 같은 화면이 ISO 사양에서 허용되는 것으로 간주하므로 당사는 TFT LCD 패널의 교체 또는 보증에 대해 책임이 없습니다.

제품 정보

모든 ATEN 제품과 제한 없는 연결에 도움이 될 방법에 관한 정보는 ATEN 웹 페이지를 방문하거나 공식 ATEN 대리점에 문의하십시오. ATEN 웹 페이지에서 위치 및 전화번호 목록을 참조하십시오.

국제	http://www.aten.com
북미	http://www.aten-usa.com

패키지 구성품

모든 구성품이 제대로 작동하는지 확인하십시오. 문제 발견 시 대리점에 문의하십시오.

기본 구성품

CL6700MW 기본 패키지 구성품은 다음과 같습니다:

CL6700MW DVI Full HD LCD 콘솔 (표준 랙 마운트 키트 포함) 1개

커스텀 USB DVI KVM 케이블 세트 1개

전원 코드 1개

펌웨어 업그레이드 케이블 1개

사용자 설명서 1개

목차

규정 준수 성명문	ii
사용자 정보	v
온라인 등록	v
유선 지원	v
사용자 공지	vi
제품 정보	vii
패키지 구성품	viii
기본 구성품	viii
목차	ix
이 설명서에 관하여	xi
개요	xi
규칙	xii

1. 소개

개요	1
특징	2
요구사항	3
LCD 콘솔	3
외부 콘솔	3
케이블	3
운영체제	4
컴포넌트	5
전면부	5
후면부	7

2. 하드웨어 설치

시작하기 전에	9
표준 랙 마운트	10
랙 마운트 키트 (선택사항)	12
연결	13

3. 작동

콘솔 열기	15
콘솔 닫기	16
작동 유의사항	17
LCD OSD 구성	18
LCD 버튼	18
제조 번호	18
조정 설정	19
핫 플러깅	20
전원 끄기 및 재시작	20
핫키	20

4. 펌웨어 업그레이드

펌웨어 업그레이드 유틸리티	23
시작하기 전에	23
펌웨어 업그레이드 모드	24
업그레이드 수행	25
업그레이드 시작	25
업그레이드 성공	27
업그레이드 실패	28
펌웨어 업그레이드 모드 나가기	29

부록

안전 지침	31
일반 사항	31
랙 마운트	33
기술 지원	34
국제	34
복미	34
사양	35
Sun 키보드 에뮬레이션	38
Mac 키보드	39
ATEN 표준 보증 정책	40

이 설명서에 관하여

이 설명서는 CL6700MW에 관하여 최대한 도움을 드리기 위해 제공됩니다. 이 설명서에서는 설치, 구성 및 작동에 관하여 모든 사항을 다룹니다. 이 설명서는 아래의 정보를 제공합니다:

개요

Chapter 1, 소개에서는 CL6700MW KVM 콘솔에 관하여 소개합니다. 장치의 목적, 특징 및 사용의 장점과, 전면, 후면 패널 컴포넌트가 설명되어 있습니다.

Chapter 2, 하드웨어 설치에서는 설비 설치에 대한 단계별 지침 및 기본 작동 절차에 관한 설명을 제공합니다.

Chapter 3, 작동에서는 CL6700MW 작동에 포함된 기본 개념을 설명합니다.

Chapter 4, 펌웨어 업그레이드에서는 펌웨어 업그레이드 유틸리티를 사용하여 CL6700MW의 사용 가능한 최신 펌웨어 버전 업그레이드 방법을 제공합니다.

부록에서는 설명서 마지막에 위치하며 CM6700MW 관련 사양 및 기술 정보를 제공합니다.

주의:

- ◆ 설명서를 주의 깊게 읽고 설치 및 작동 절차를 주의하여 자치 및 연결된 장치의 손상을 예방하십시오.
- ◆ 설명서 발매 후 제품 기능이 추가, 개선, 또는 삭제되었을 수 있습니다.

<http://www.aten.com/global/en/>를 방문하여 최신 버전 사용자 설명서를 참조하십시오.

규칙

이 매뉴얼에서는 다음과 같은 규칙을 사용합니다:

Monospaced 입력해야 하는 텍스트를 나타냅니다.

[] 눌러야 하는 키를 나타냅니다. 예를 들어 [Enter]는 엔터 키를 누르는 것을 의미합니다. 만약 키를 함께 눌러야 할 경우 [Ctrl+Alt]처럼 괄호 속 두 개 키 사이에 더하기 부호가 표시됩니다.

1. 번호가 매겨진 목록은 절차의 순차적인 단계를 나타냅니다.

◆ 총알 모양은 정보를 제공하며 순차적인 단계를 의미하지는 않습니다.

→ 다음에 나올 사항의 옵션을 선택하는 것을 나타냅니다(예: 메뉴에서 또는 대화창에서 등). 예를 들어 Start → Run는 Start는 Start 메뉴를 열고 그 다음으로 Run을 선택하는 것을 의미합니다.

▲ 중요한 정보를 의미합니다.

Chapter 1

소개

개요

CL6700MW는 1U 랙 마운트형 슬라이딩 하우징에 키보드와 터치패드가 통합된 17.3" HD 와이드스크린을 갖춘 싱글 레일 KVM 콘솔입니다. CL6700MW는 호환 가능한 KVM 스위치에 사용자의 직접 액세스를 제공하며 평면의 랙에 밀어넣을 수 있어 공간을 최대한 활용할 수 있게 설계되었습니다. 또한 외부 USB 키보드 및 마우스와 모니터가 후면 패널에 제공됩니다. 후면 패널에는 외부 USB 키보드 및 마우스, 모니터용 포트도 제공됩니다.

CL6700MW에는 KVM 스위치와 외부 콘솔의 비디오 연결용 DVI, HDMI, VGA 포트가 있습니다. 이와 같은 추가 기능은 외부 콘솔 및 KVM 스위치 연결에 대해 3개의 비디오 옵션을 제공합니다. CL6700MW에는 오디오 스피커 연결을 위한 2개의 미니 스테레오 포트도 포함되어 있습니다.

CL6700MW가 있다면 호환 가능한 KVM 스위치가 기존에 설치된 서버룸의 경우 새로운 KVM 스위치를 구입할 필요 없이 쉬운 LCD 액세스, 추가 KVM 콘솔 및 공간 절약형 내장 슬라이딩 모듈을 이용할 수 있습니다.

CL6700MW의 펌웨어는 업그레이드가 가능하여 쉽고 빠르게 ATEN 웹사이트에서 최신 업데이트 버전을 다운로드하여 최신 상태를 유지할 수 있습니다. 장치에 포함된 커스텀 케이블로 KVM 스위치의 콘솔 포트에 CL6700MW를 연결하면 사용 준비 완료입니다.

특징

- ◆ 17.3" 와이드스크린 DVI Full HD LCD 모니터를 갖춘 통합 KVM 콘솔
- ◆ 1U 높이 시스템 랙 내 원활한 작동을 위해 상단 및 하단에 여유 공간이 있는 싱글 레일 하우징
- ◆ DVI / VGA / HDMI 비디오 포트로 외부 콘솔 지원
- ◆ 우수한 비디오 품질 - 최대 1920 x 1080 @60Hz; DDC, DDC2, DDC2B
- ◆ (선택사항) 쉬운 설치 옵션을 포함하는 랙 마운트 키트 사용 가능
- ◆ 대부분 ATEN DVI KVM 스위치와 호환 가능
- ◆ 랙 내 맞춤을 위한 깊이 조정 가능
- ◆ 연결하는 스피커용 오디오 지원
- ◆ 표준 1-5-키 키보드: Sun 키보드 에뮬레이션
- ◆ 멀티플랫폼 지원 - Windows, Linux, Mac, Sun
- ◆ 펌웨어 업그레이드 가능
- ◆ 콘솔 잠금 - 사용하지 않을 때 콘솔 서랍을 안전하게 제자리에 고정 가능
- ◆ DDC 에뮬레이션 - 모니터로 최적의 출력을 위해 연결된 컴퓨터의 비디오 설정을 자동으로 조정

요구 사항

LCD 콘솔

- ◆ LCD 콘솔은 ATEN DVI KVM 스위치 대부분을 지원합니다. 스위치 지원 여부 확인은 대리점에 문의하십시오.
- ◆ 통합 LCD 모니터의 최대 해상도는 1920 x 1080 @60Hz입니다. 연결된 컴퓨터의 해상도 설정의 LCD 모니터 최대 해상도 초과 여부를 확인하십시오.

외부 콘솔

- ◆ 설비 내 모든 컴퓨터에서 제공되는 최상의 해상도를 표시하는 VGA, SVGA, DVI 또는 HDMI 모니터
- ◆ USB 키보드 및 마우스

케이블

최적의 신호 통합성 및 레이아웃 간결성을 다양한 길이에서 사용하기 위해, 고품질 커스텀 케이블 세트 사용을 권장합니다. 아래 표에서 케이블 길이에 대한 설명을 참조하십시오. 구매는 대리점에 문의하십시오.

길이 (m)	모델명
1.80	2L-7D02U
3.00	2L-7D03U
5.00	2L-7D05U
1.80	2L-7D02UH

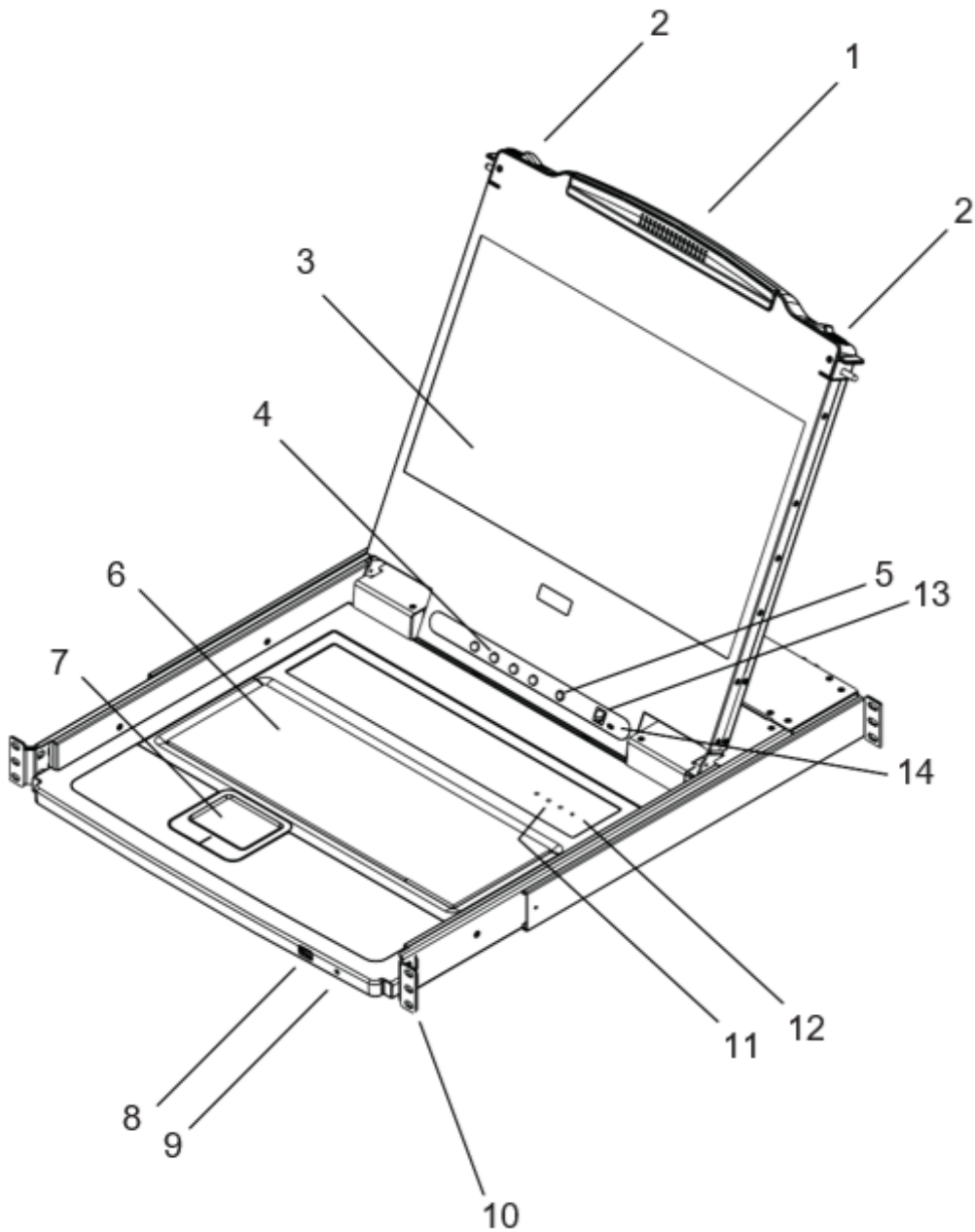
운영체제

아래 표는 지원되는 운영체제입니다:

OS		버전
Windows		NT 이상
Linux	RedHat	9.0 이상
	SuSE	10 이상
	Mandriva (Mandrake)	9.0 이상
UNIX	AIX	4.3 이상
	FreeBSD	5.5 이상
	Sun	Solaris 8 이상
Novell	Netware	5.0 이상
Mac		9.0 이상
DOS		6.2 이상

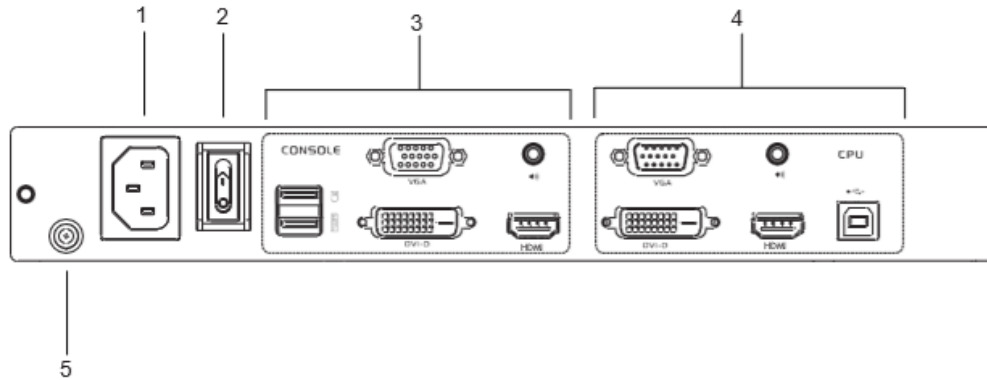
컴포넌트

전면부



순번	컴포넌트	설명
1	상단 핸들	LCD 모듈을 당겨서 앞으로 빼내고, 밀어서 안으로 밀어 넣습니다. 콘솔을 밀어 넣기 및 빼기는 15페이지 <i>콘솔 열기 / 콘솔 닫기</i> 를 참조하십시오.
2	모듈 잠금 해제 고리	콘솔을 밖으로 밀어내기 위해 먼저 고리를 안으로 밀어서 콘솔 잠금을 해제해야 합니다.
3	LCD 모듈	KVM 모듈을 빼낸 후, 핸들을 눌러 커버를 열고 LCD 모니터를 볼 수 있습니다.
4	LCD 제어	LCD 디스플레이의 위치 및 화면 설정을 제어하기 위해 버튼이 있습니다. 자세한 사항은 22페이지를 참조하십시오.
5	LCD On/Off 버튼	이 버튼을 눌러 LCD 모니터를 켜거나 끕니다. LCD 모니터가 꺼지면 버튼에 불이 들어옵니다. 주의: 불은 모니터가 꺼진 상태를 나타내며 연결된 KVM을 의미하지 않습니다.
6	키보드 모듈	표준 105 키 키보드
7	터치패드	표준 마우스 터치패드
8	USB 포트	USB 포트에 USB 주변장치 (플래시 드라이브, CD-ROM 드라이브 등)를 콘솔에 연결하거나 외부 마우스 사용 시 USB 마우스를 연결할 수 있습니다.
9	전원 LED	녹색 불이 켜지면 장치가 전원을 수신중임을 의미합니다.
10	랙 마운트 브라켓	랙 마운트 브라켓은 장치 각 모서리에 있습니다. 자세한 사항은 10페이지 <i>표준 랙 마운트</i> 를 참조하십시오.
11	잠금 LED	Num Lock, Caps Lock, Scroll Lock LED가 여기에 위치합니다.
12	리셋 버튼	잠금 LED의 오른쪽에 있습니다. 작은 물체를 사용하여 약간 들어간 스위치를 눌러 시스템 리셋을 수행합니다.
13	펌웨어 업그레이드 포트	관리자의 컴퓨터에서 펌웨어 업그레이드 데이터를 전송하는 펌웨어 업그레이드 케이블이 3.5 mm 오디오 잭에 연결합니다.
14	펌웨어 업그레이드 스위치	일반 작동 수행 중 이 스위치는 NORMAL 위치에 있어야 합니다. 펌웨어 업그레이드 작업이 성공적으로 완료되지 않은 경우, 이 스위치는 펌웨어 업그레이드 복구 수행에 사용됩니다. 자세한 사항은 28페이지 <i>업그레이드 실패</i> 를 참조하십시오.

후면부



순번	컴포넌트	설명
1	전원 소켓	표준 3-상 AC 전원 소켓입니다. AC 소스 전원 코드를 여기에 연결합니다.
2	전원 스위치	표준 라커 스위치이며 CL6700MW 전원을 On/Off 합니다.
3	외부 콘솔 섹션	유연성과 편의를 위해, CL6700MW는 독립 외부 KVM 콘솔을 지원합니다. 외부 콘솔의 USB 키보드 및 마우스, DVI, VGA 또는 HDMI 모니터, 오디오 케이블을 여기에 연결합니다.
4	KVM 포트 섹션	CL6700MW를 컴퓨터 또는 스위치에 연결하는 KVM 케이블 (패키지 포함)을 여기에 연결합니다. 추가 HDMI 및 VGA 포트가 제공됩니다.
5	접지 터미널	접지 와이어 (장치 접지에 사용)를 여기에 연결합니다.

이 페이지는 빈 페이지 입니다.

Chapter 2

하드웨어 설치

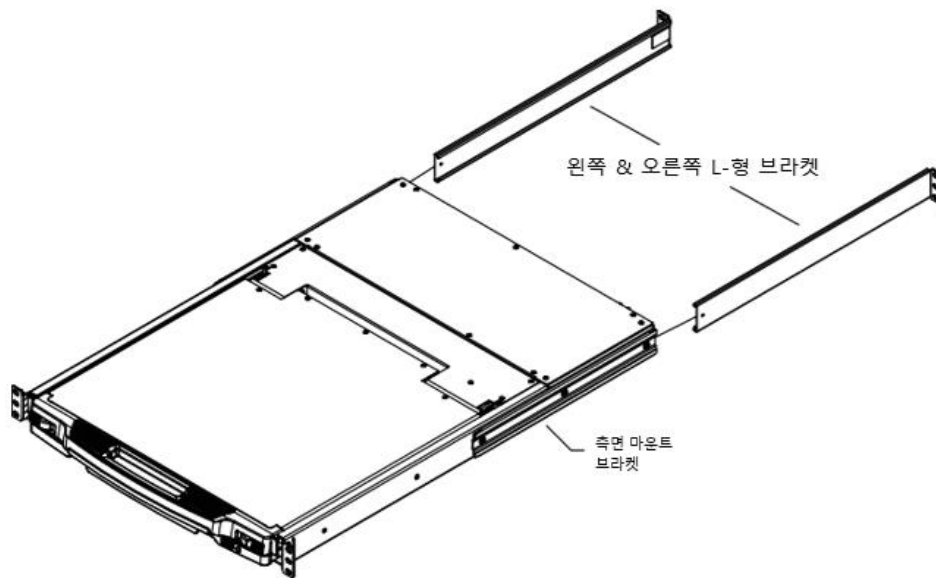
시작하기 전에



1. 이 장치 설치에 관한 중요한 안전 정보는 31페이지에 제공됩니다. 시작하기 전 참조하십시오.
2. 설비에 연결하려는 모든 장치의 전원이 꺼졌는지 확인하십시오. 키보드 전원 켜기 기능이 있는 모든 컴퓨터의 전원 코드를 분리해야 합니다.
3. 해당 조건에서 장치 표면이 과열될 수 있으므로 고온의 환경에서는 주의해서 장치를 작동하십시오. 예를 들어, 사용 환경 온도가 50 °C에 근접하게 되면 장치 표면온도가 70 °C 이상 도달하게 됩니다.

표준 랙 마운트

표준 랙 마운트 키트는 CL6700MW와 함께 제공됩니다. 키트로 스위치를 52 - 58cm 깊이에 랙 마운트 할 수 있습니다.

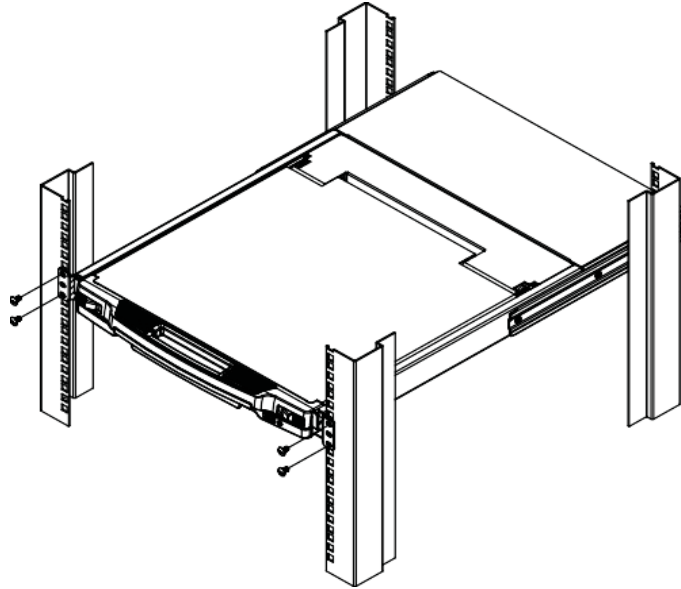


주의:

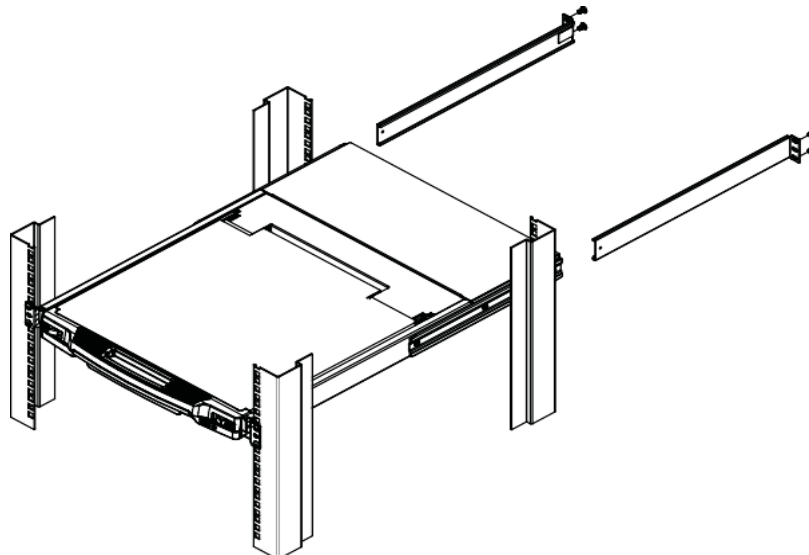
- ◆ 콘솔 마운트 작업에는 2인이 필요합니다.
 - ◆ 표준 랙 마운트 키트는 나사 또는 케이지 너트가 포함되어 있지 않습니다. 추가 나사 또는 케이지 너트가 필요한 경우, 랙 대리점에 문의하십시오.
-

CL6700MW 랙 마운트는 다음을 수행하십시오:

1. 한 사람이 랙에 구멍에 맞게 설치될 위치에 스위치를 고정하고, 다른 한 명은 랙에 전면 브라켓을 조입니다.



2. 한 사람이 제자리에 장치를 제자리에 고정하는 동안, 다른 사람은 왼쪽 & 오른쪽 L-형 브라켓을 후면에서부터 장치 측면 마운트 브라켓으로 밀어 브라켓에 나사 4개를 설치하여 고정합니다.



3. L-형 브라켓을 고정한 후, 나사를 전부 조입니다.

적절한 환기를 위해 옆면에 최소 5.1cm를 남겨두십시오. 전원코드와 케이블을 위해서 뒷면에 최소 12.7cm를 남겨두십시오.

랙 마운트 키트 (선택사항)

랙 마운트 키트는 선택사항으로 이용 가능하며 아래 표는 이용 가능한 랙 마운트 키트 목록입니다:

마운트 키트	설명
표준 롱 랙 마운트 키트	표준 랙 마운트 키트의 롱 레일 버전으로 장치를 더 깊은 깊이의 랙에 맞출 수 있습니다.
쉬운 설치 랙 마운트 키트	혼자서 쉽게 장치를 설치하도록 제작되었습니다.

- 주의: ♦ 자세한 정보는 제품 웹 페이지를 방문하여 호환 가능한 액세서리를 참조하십시오.
- ♦ 자세한 설치 절차는 제품 웹 페이지를 방문하여 *랙 마운트 키트 설치 가이드 (선택사항)*을 참조하십시오.

연결

아래 단계 수행 시 설치 다이어그램 예시를 참조하십시오:

1. USB를 연결한 다음, DVI, VGA, 또는 HDMI 및 KVM 케이블의 오디오 커넥터 (장치와 함께 제공 또는 별도 구매, 3페이지 케이블 참조)를 CL6700MW의 후면에 있는 CPU 섹션의 KVM 포트에 연결하십시오.

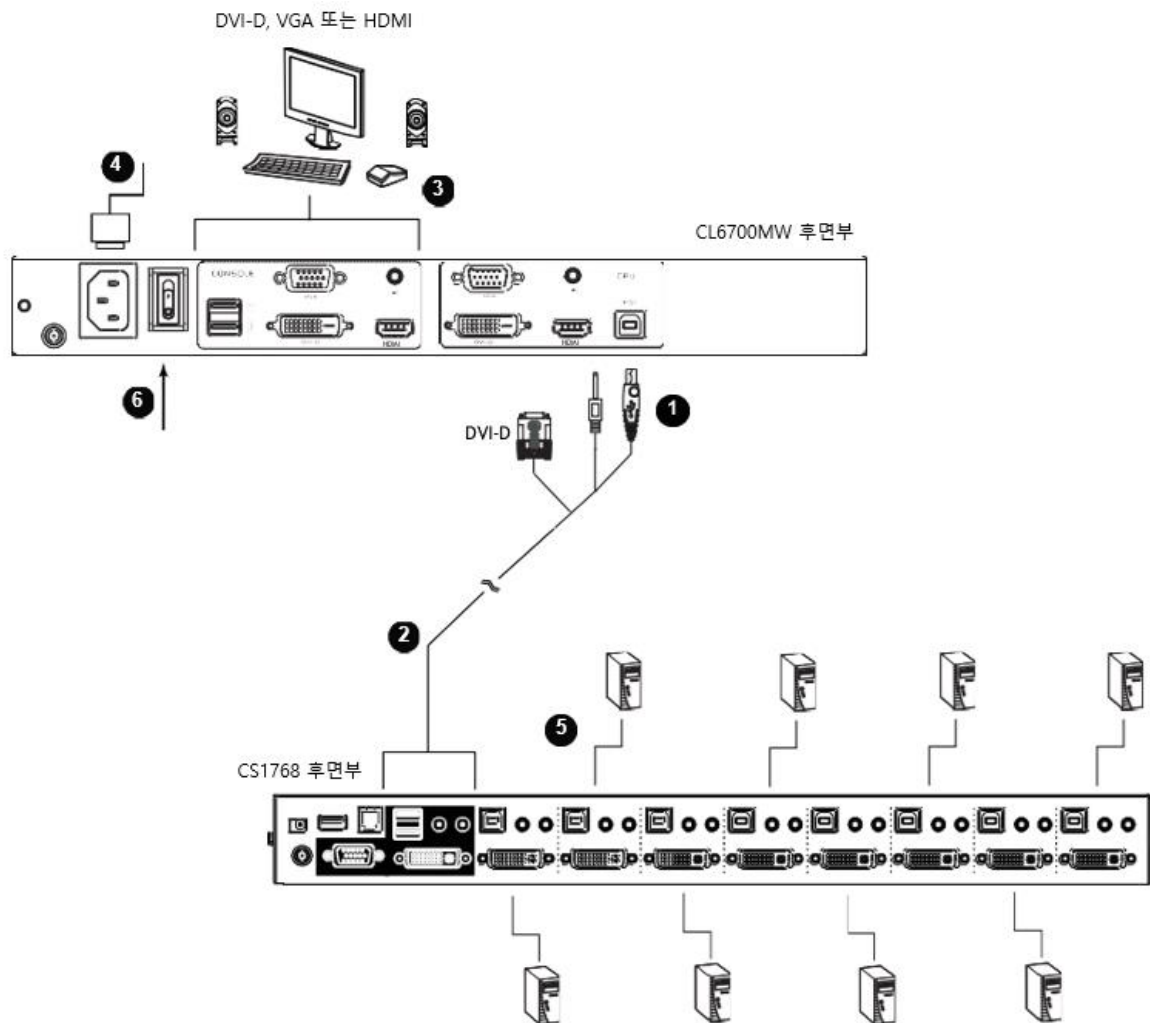
주의: CL6700MW는 스피커만 지원합니다. 마이크는 지원하지 않습니다. KVM 케이블의 스피커 잭 (녹색)을 CL6700MW의 오디오 포트에 연결하십시오.

2. KVM 케이블의 키보드, 모니터, 마우스 및 오디오 커넥터를 KVM 스위치 또는 컴퓨터의 콘솔 섹션에 있는 각 해당 포트에 연결하십시오.
3. 외부 콘솔 설치 시, 키보드, 모니터, 마우스 및 스피커를 CL6700MW의 콘솔 섹션에 있는 각 해당 포트에 연결하십시오.

주의: CL6700MW는 DVI, VGA 또는 HDMI 외부 콘솔 모니터를 지원하지만, 한 개 비디오 신호 (DVI-D, VGA, 또는 HDMI)만 한 번에 표시됩니다. DVI 모니터는 DVI-D 신호만 표시합니다.

4. CL6700MW의 전원 코드를 CL6700MW의 전원 소켓과 전원 소스에 연결하십시오.
5. KVM 설비의 전원을 켜십시오.
6. LCD 콘솔의 전원을 켜십시오.

설치 다이어그램



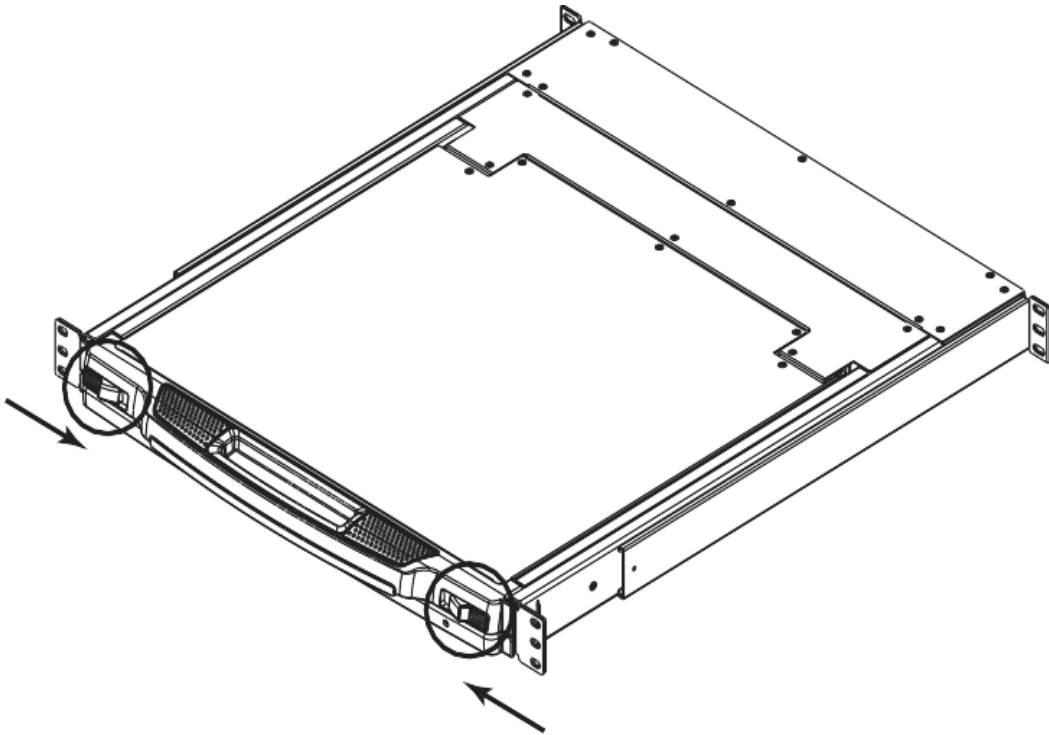
Chapter 3

기본 작동

콘솔 열기

CL6700MW의 콘솔은 상단 커버 아래에 있습니다. 콘솔에 액세스 하려면 콘솔 모듈을 밀어서 꺼내 커버를 들어 올리십시오.

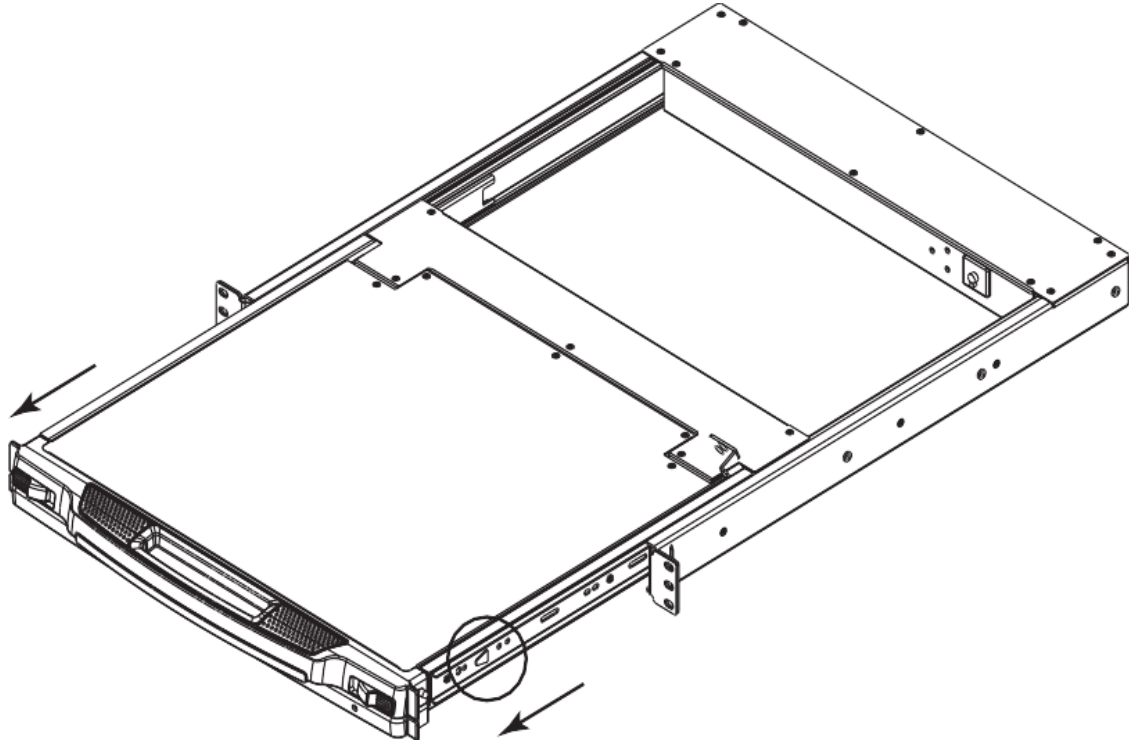
주의: 안전 장치로 콘솔이 밀려 나오는 것을 방지하기 위해 콘솔이 *ln* 위치에 잠겨 있습니다. 콘솔 모듈을 꺼내기 전 장치의 전면 패널의 이 잠금 장치를 스위치 중앙 쪽으로 이동해 해제해야 합니다.



콘솔 닫기

콘솔을 다시 넣으려면 커버를 닫고 다음을 수행하십시오:

1. 장치에 있는 안전 고리를 사용자 쪽으로 당긴 다음 모듈이 멈출 때까지 밀어 넣습니다..
2. 고리를 해제합니다. 모듈을 사용자 쪽으로 살짝 당긴 다음 끝까지 밀어 넣습니다.

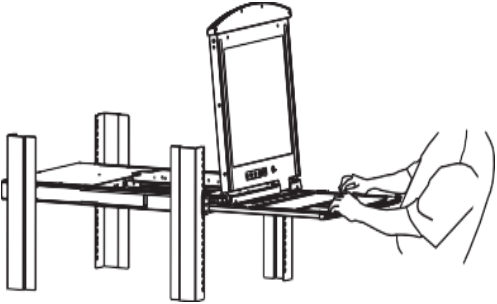
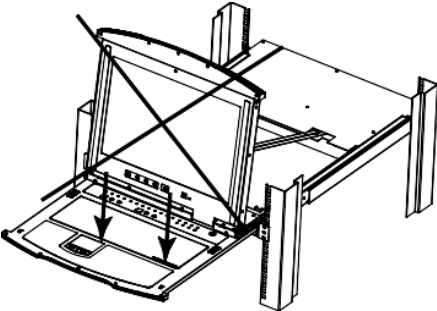


주의: 2단계 절차는 모듈을 안쪽으로 밀어넣을 때 사용자의 손가락 끼임을 예방하기 위한 절차입니다.

작업 주의사항





키보드 모듈이 버틸 수 있는 최대 무게는 30kg입니다. 키보드 모듈이 손상되지 않도록 아래 정보에 주의하십시오.

	<p>올바른 경우!</p> <p>작업 중 키보드 모듈 위에 손과 팔을 가볍게 올리십시오</p>
	<p>잘못된 경우!</p> <ul style="list-style-type: none">◆ 키보드 모듈 위에 몸을 기대지 마십시오.◆ 키보드 모듈 위에 무거운 물체를 올려놓지 마십시오.

LCD OSD 구성

LCD 버튼

LCD OSD로 LCD 디스플레이를 설정 및 구성할 수 있습니다. 구성 수행은 네 개 버튼을 사용하며 자세한 설명은 아래 표와 같습니다:

버튼	기능
MENU	<ul style="list-style-type: none"> • LCD OSD 메뉴 기능을 사용 중이 아닐 때, 이 버튼으로 메인 메뉴를 불러옵니다. • LCD OSD 메뉴 기능을 사용 중일 때, 탐색 버튼으로 설정을 선택하고, 이 버튼을 눌러서 화면을 조절합니다.
	메뉴를 탐색할 때 이 버튼으로 오른쪽이나 위로 이동할 수 있습니다. 조정 시 값을 증가시킵니다.
	메뉴를 탐색할 때 이 버튼으로 왼쪽이나 아래로 이동할 수 있습니다. 조정 시 값을 감소시킵니다.
EXIT	<ul style="list-style-type: none"> • LCD OSD 메뉴 기능을 사용 중 일 때, 이 버튼을 눌러 자동 조절을 수행합니다. 자동 조절은 자동적으로 OSD가 최적값을 고려하여 LCD 패널의 설정을 조절합니다. • LCD OSD 메뉴 기능을 사용 중 일 때, 이 버튼을 누르면 현재 메뉴에서 나와 이전 메뉴로 돌아갑니다. 조절을 마치고 조절 메뉴에서 나올 때 사용하십시오. • 메인 메뉴에서 이 버튼을 누르면 LCD OSD에서 나옵니다.

제조 번호

“MFG 번호” (Manufacturing Number)는 내부 시리얼 번호로 ATEN 공자 및 기술 지원 담당자의 제품 식별에 사용됩니다. 이 번호는 제품 보증에 영향을 미치지 않습니다. 제품에 사후 지원 서비스가 필요한 경우, ATEN 영업 담당자 또는 기술 지원 담당자가 제품 및 모델 번호 식별을 위해 번호 제공이 필요할 수 있습니다.

LCD 조절 설정

아래 표는 LCD OSD 조절 설정에 관한 설명입니다:

설정	설명
Brightness (밝기)	화면 이미지의 배경 블랙 레벨을 조정합니다.
Contrast (명암)	화면 이미지의 배경 화이트 레벨을 조정합니다.
Phase (위상)	픽셀 지터 또는 수평 라인 노이즈가 디스플레이에 표시되면 LCD의 위상 설정이 잘못되었을 수 있습니다. 위상 설정을 조정하여 이 문제를 해결하십시오.
Clock (클록)	디스플레이에 수직 밴딩이 보이면 LCD의 클록 설정이 잘못되었을 수 있습니다. 클록 설정을 조정하여 수직 밴딩을 제거하십시오.
H-Position (H-위치)	가로로 LCD 패널에서 화면 범위를 조절합니다 (왼쪽이나 오른쪽으로 이동합니다).
V-Position (V-위치)	세로로 LCD 패널에서 화면 범위를 조절합니다 (왼쪽이나 오른쪽으로 이동합니다).
Color Temperature (색온도)	화면의 색상을 조절합니다. 색상의 따뜻한 느낌, 색상의 균형 등을 조절할 수 있습니다. 색상 조절 선택은 RGB을 세밀하게 조절하는 하위메뉴가 있습니다.
Language (언어)	OSD가 메뉴를 표시하는 언어를 선택합니다.
OSD Duration (OSD 유지 시간)	화면에 OSD가 표시되는 총 시간을 설정합니다. 설정한 시간 동안 아무 입력이 없으면 OSD 화면이 꺼집니다.
Reset (리셋)	모든 메뉴와 하위 메뉴를 공장 초기 설정으로 리셋 합니다. 주의: 언어 설정은 공장 기본 설정으로 되돌아가지 않고 설정했던 언어로 유지됩니다.

핫 플러그

CL6700MW은 핫 플러그를 지원합니다. CL6700MW 전원을 끄지 않고 포트에서 케이블 분리하여 콘솔에 컴포넌트를 추가 또는 제거할 수 있습니다.

전원 끄기 및 재시작

CL6700MW의 전원을 꺼야할 경우 (예: 펌웨어 업그레이드), 후면 패널 전원 스위치로 장치의 전원을 끄기만 하면 됩니다. 후면 패널 전원 스위치를 다시 켜서 CL6700MW를 재시작 하십시오.

포트 ID 번호 부여 & 포트 선택

포트 ID 번호 부여 및 포트 선택은 CL6700MW에 연결된 KVM 스위치에서 사용하는 방법으로 수행합니다. 자세한 사항은 KVM 스위치의 사용자 설명서를 참조하십시오.

핫키

콘솔 섹션은 다음 핫키 조합으로 수행됩니다:

조합	작동	신호음	LED
[Ctrl] [Alt] [Shift] [P] [C] [Enter]	일반 모드 (PC 등) 선택에 사용	2	없음
[Ctrl] [Alt] [Shift] [M] [A] [C] [Enter]	Mac 선택에 사용	2	없음
[Ctrl] [Alt] [Shift] [S] [U] [N] [Enter]	SUN 선택에 사용	2	없음
[Ctrl] [Alt] [Shift] [u] [p] [g] [r] [a] [d] [e] [Enter]	펌웨어 업그레이드 활성화. 주의: 이 핫키 순서는 펌웨어 업그레이드 스위치가 Normal 위치에 있을 시에만 작동합니다 (24페이지 참조).	없음	업그레이드 진행 중 3번 깜빡임
[Ctrl] [Alt] [Shift] [L] [Enter]	로컬 (LCD) 콘솔 활성화, 2번째 콘솔 또는 외부 콘솔 비디오 비활성화.	2	없음
[Ctrl] [Alt] [Shift] [R] [Enter]	2번째 콘솔 또는 외부 콘솔 비디오 활성화, 로컬 (LCD) 콘솔 비활성화.	2	없음
[Ctrl] [Alt] [Shift] [L] [R] [Enter] 또는 [Ctrl] [Alt] [Shift] [R] [L] [Enter]	두 개 콘솔 모두 활성화 (기본값).	2	없음
[Ctrl] [Alt] [Shift] [F11] [F] [Enter]	KVM 포트를 고속 USB로 설정.	2	없음
[Ctrl] [Alt] [Shift] [F11] [L] [Enter]	KVM 포트를 저속 USB로 설정.	2	없음
[Ctrl] [Alt] [Shift] [U] [M] [Enter]	전면 USB 포트를 마우스 모드 (USB 마우스 모드로 전환 시 마우스 기능 즉시 작동)로 구성. ([U] [M]가 USB 마우스 모드 기본값)	2	없음
[Ctrl] [Alt] [Shift] [U] [P] [Enter]	전면 USB 포트를 주변기기 모드로 구성.	2	없음

주의: 1. 순서대로 한 번에 한 개 키를 누르십시오. 첫 번째로 [Ctrl], 그 다음 [Alt], 그리고 [Shift] 등의 순서대로 누릅니다.

-
2. 콘솔 섹션은 저장되지 않습니다. CL6700MW의 전원이 꺼지면, 전원이 다시 켜질 때 활성화 된 콘솔 전체 설정이 기본 설정으로 되돌아 갑니다.
 3. 키보드 양쪽 측면 모두 [Shift] [Ctrl] [Alt] 핫키 호출에 사용할 수 있습니다.
 4. CL6700MW에 연결된 KVM 스위치 핫키 모드 호출에 [Ctrl] [Alt] [Shift] 조합을 사용할 경우, CL6700MW가 콘솔 섹션에 대한 조합을 먼저 포착하기 때문에 모든 핫키 작동에 액세스 할 수 없습니다.
-

Chapter 4

펌웨어 업그레이드

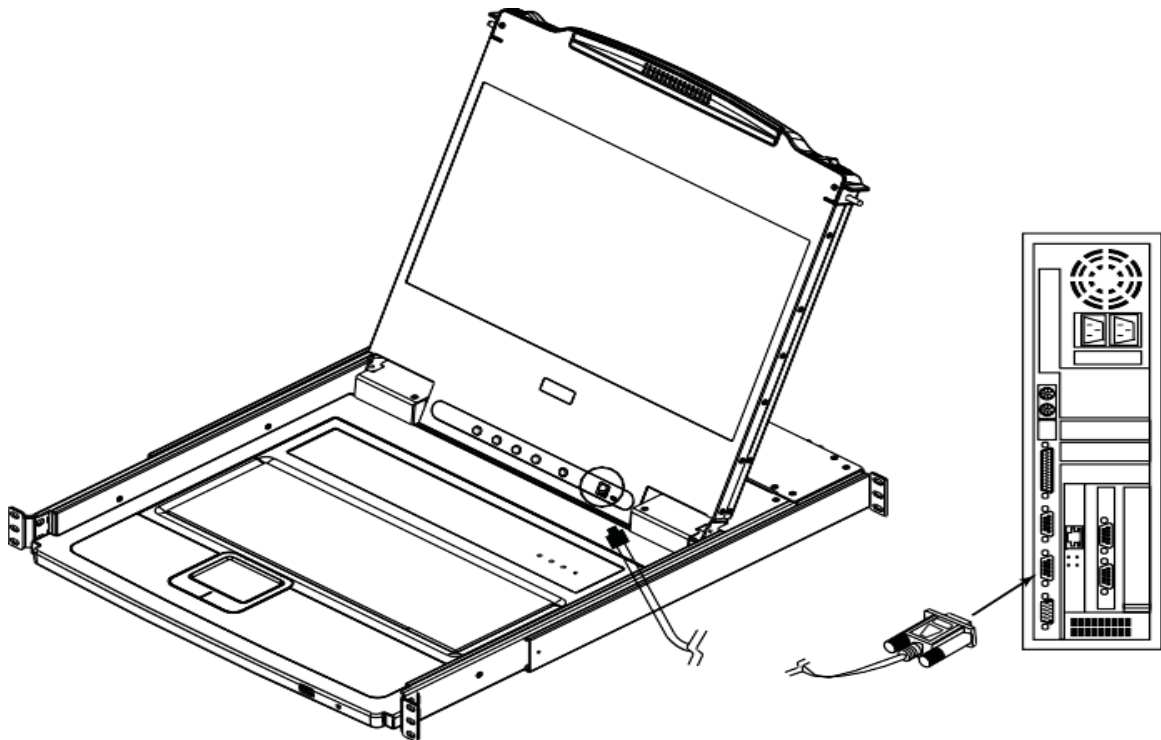
펌웨어 업그레이드 유틸리티

CL6700MW 새 펌웨어 개정판이 출시되면, 업그레이드 패키지가 ATEN 웹 사이트에 게시됩니다. 윈도우 기반 펌웨어 업그레이드 유틸리티 (FWUpgrade.exe)는 CL6700MW 업그레이드를 위한 원활하고 자동화된 절차를 제공합니다. 웹 사이트를 주기적으로 확인하여 최신 펌웨어 패키지 및 관련 정보를 참조하십시오.

시작하기 전에

펌웨어 업그레이드 패키지를 다운로드 하려면 다음을 수행하십시오.:

1. CL6700MW 설비의 일부가 아닌 컴퓨터에서 ATEN 웹사이트를 방문하여 사용자의 장치와 관련된 모델명을 찾으십시오. 이용 가능한 펌웨어 업그레이드 패키지 목록이 표시됩니다.
2. 사용자가 설치하려는 (일반적으로 가장 최신 버전) 펌웨어 업그레이드 패키지를 선택하고 컴퓨터에 다운로드 하십시오.
3. *펌웨어 업그레이드 케이블* (장치와 함께 제공)을 사용하여 컴퓨터의 COM 포트를 CL6700MW의 *펌웨어 업그레이드 포트*에 연결하십시오.



펌웨어 업그레이드 모드

CL6700MW의 펌웨어 업그레이드 모드는 핫키 순서로 들어가기 (21페이지 *핫키* 참조), 또는 CL6700MW를 펌웨어 업그레이드 복구 모드에 위치 (29페이지 *펌웨어 업그레이드 모드 나가기* 참조) 두 개 방법 중 하나로 액세스 할 수 있습니다.

주의: 핫키 순서를 이용한 펌웨어 업그레이드 모드 활성화를 위해, 펌웨어 업그레이드 스위치 (6페이지 참조)가 Normal에 위치해야 합니다.

1. 콘솔 후면에 있는 전원 스위치로 CL6700MW의 전원을 끕니다.
2. 펌웨어의 스위치를 RECOVER로 밟니다 (6페이지 참조).
3. 콘솔 후면의 전원 스위치로 CL6700MW의 전원을 켭니다.

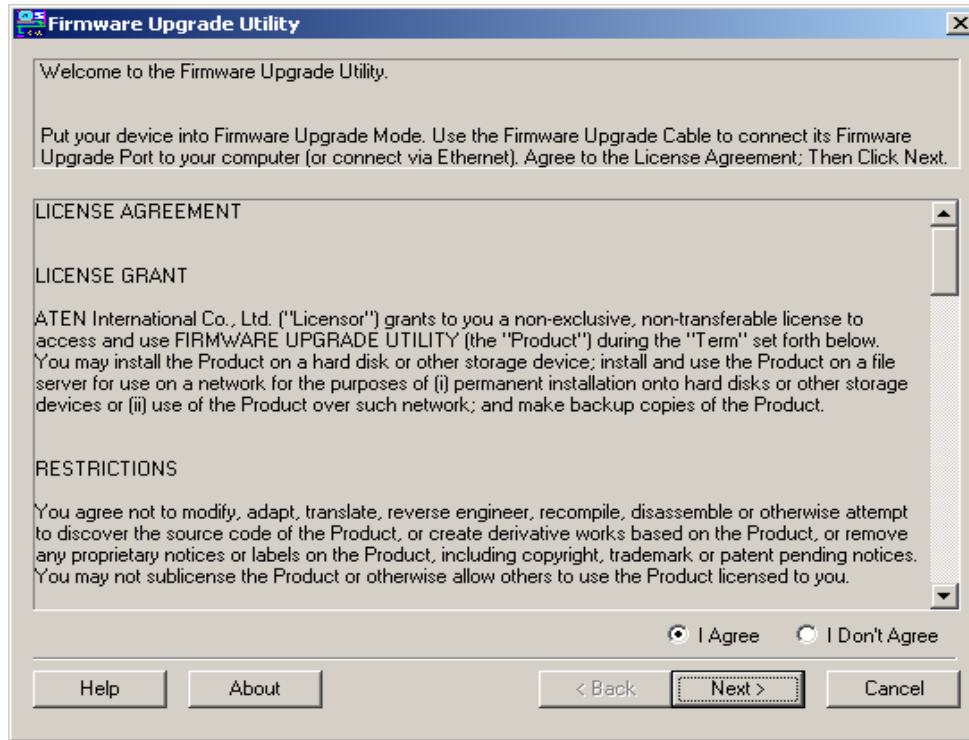
CL6700MW가 펌웨어 업그레이드 모드에 있는 경우, Num Lock, Caps, Lock 및 Scroll Lock LED가 계속 깜빡입니다.

펌웨어 업그레이드모드에서 나가려면, 29페이지 *펌웨어 업그레이드 모드 나가기*를 참조하십시오.

업그레이드 시작하기:

1. CL6700MW가 펌웨어 업그레이드 모드에 있는 경우, 파일 아이콘을 더블클릭하거나 명령행 열기 및 전체 경로와 파일명 입력으로 열기 중 한 가지 방법으로 컴퓨터에서 다운로드한 펌웨어 업그레이드 패키지 파일을 실행합니다.

펌웨어 업그레이드 유틸리티 *환영* 화면이 나타납니다.

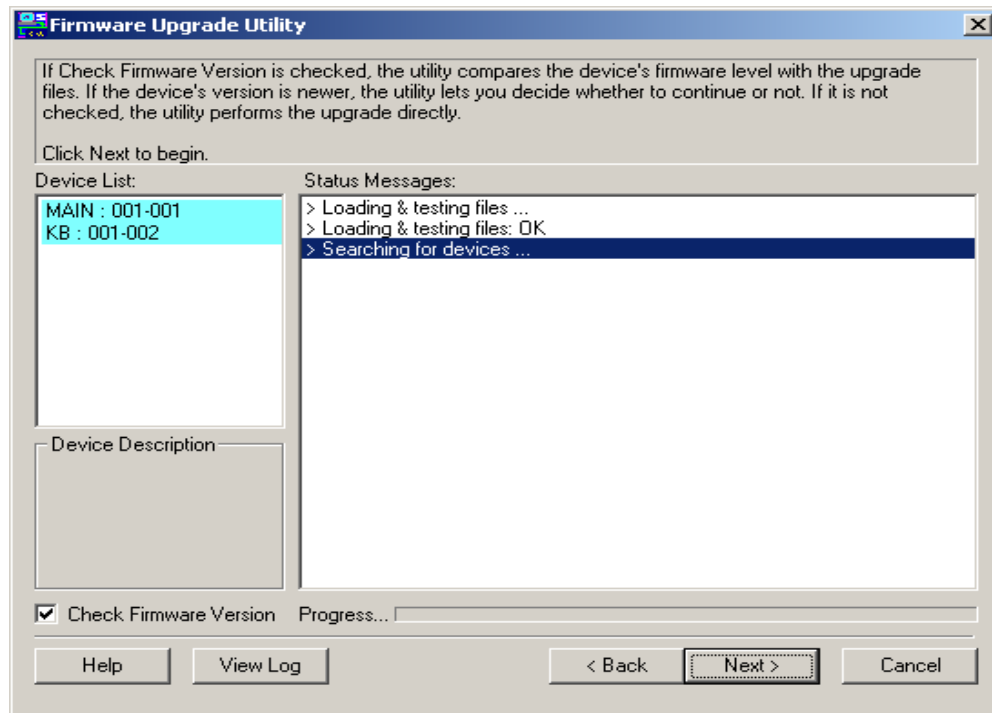


2. 라이선스 동의서를 읽고 동의하십시오 (*I Agree* 라디오 버튼 클릭).

(다음 페이지에 계속.)

(이전 페이지에서 계속)

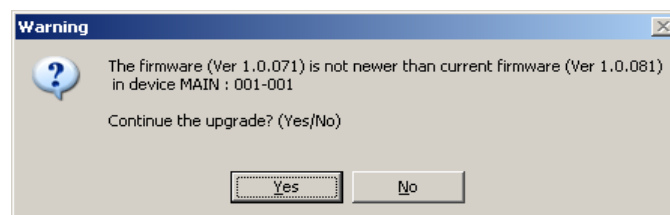
3. Next를 클릭하면 펌웨어 업그레이드 유틸리티 메인 화면이 나타납니다:



유틸리티가 설비를 검사합니다. 패키지로 업그레이드 가능한 모든 장치가 *Device List* (장치 목록) 패널에 나타납니다.

4. Next를 클릭하여 업그레이드를 수행하십시오.

- 사용자가 Check Firmware Version (펌웨어 버전 확인)을 사용하도록 설정한 경우, 유틸리티가 장치의 펌웨어 버전과 업그레이드 파일의 버전을 비교합니다. 장치 버전이 업그레이드 버전보다 상위 버전인 경우, 대화 상자가 나타나 현재 상황을 알려주고 계속 진행할지 취소할지 여부를 묻습니다.

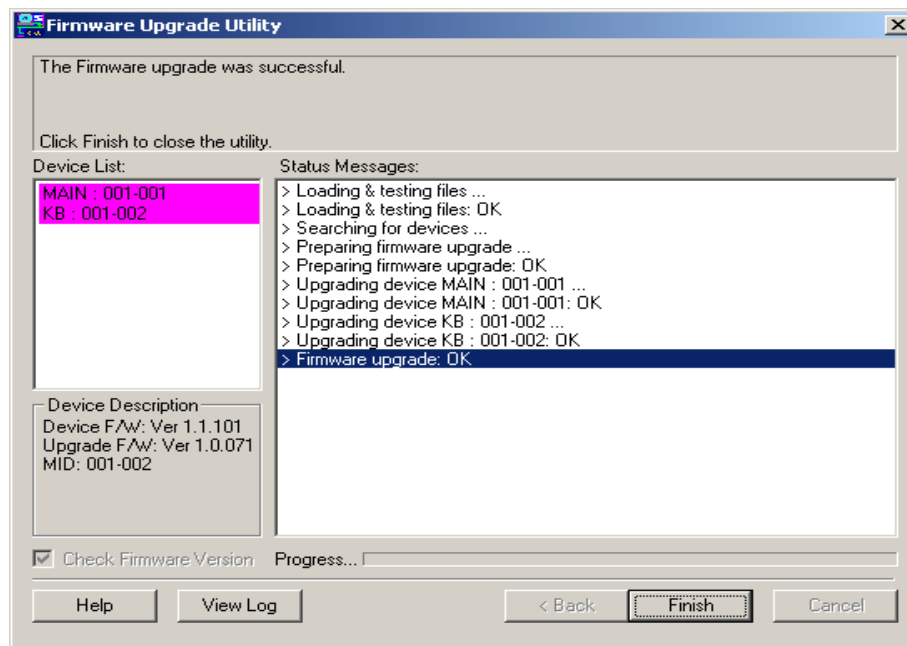


Check Firmware Version (펌웨어 버전 확인)을 사용하지 않도록 설정한 경우, 유틸리티는 버전에 상관없이 업그레이드 파일을 설치합니다.

- 업그레이드가 진행되면서, 상태 메시지가 *Status Messages* (상태 메시지) 패널에 나타나며, 완료 상황을 진행 바에 표시합니다.

업그레이드 성공:

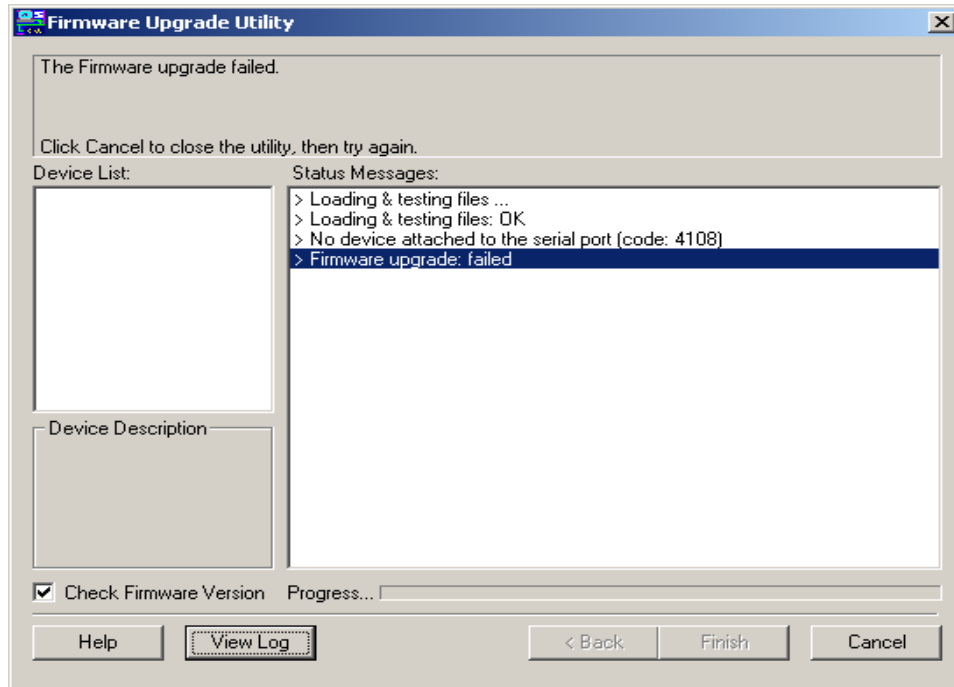
업그레이드가 완료되면, 절차 성공을 안내하는 화면이 나타납니다.



Finish를 클릭하여 펌웨어 업그레이드 유틸리티를 닫습니다.

업그레이드 실패:

펌웨어 업그레이드에 실패하면 (업그레이드 성공 화면이 나타나지 않으면), 상황을 복구할 수 있습니다.



펌웨어 업그레이드 실패 추정 이유는 다음과 같습니다:

- ◆ 펌웨어 업그레이드를 수동으로 중도 종료한 경우.
- ◆ 장치 펌웨어가 어떠한 이유로 손상되어 작동할 수 없는 경우.
- ◆ 펌웨어 업그레이드 절차가 중단된 경우.
- ◆ 펌웨어 업그레이드 절차가 실패한 경우.

펌웨어 업그레이드 실패 복구는 다음을 수행하십시오:

1. Cancel을 클릭하여 펌웨어 업그레이드 유틸리티를 닫습니다.
2. 장치 전원을 끕니다.
3. *펌웨어 업그레이드 케이블을 펌웨어 업그레이드 포트에 연결합니다.*
4. *펌웨어 업그레이드 스위치를 Recover (복구) 위치로 밀니다.*
5. 장치의 전원을 다시 켜 다음 업그레이드 절차를 다시 수행합니다 (25페이지 *업그레이드 시작* 참조).

6. 성공적으로 장치를 업그레이드한 다음, 장치 전원을 끄고 *펌웨어 업그레이드 스위치*를 다시 Normal 위치로 밀니다.
7. 장치 전원을 다시 켭니다.

펌웨어 업그레이드 모드 나가기

펌웨어 업그레이드 모드에서 나가려면 다음을 수행하십시오:

1. *펌웨어 업그레이드 스위치* (6페이지 참조)를 Normal 위치로 밀니다.
2. *전원 끄기 및 재시작* (18페이지 참조)의 지침에 따라 CL6700MW 전원을 끄고 재시작 합니다.

이 페이지는 빈 페이지 입니다.

안전지침

일반사항

- ◆ 이 제품은 실내 사용 전용입니다.
- ◆ 사용 지침을 모두 읽으시고 만약을 위해 보관하십시오.
- ◆ 장치에 표시된 모든 경고 및 주의사항을 따르십시오.
- ◆ 장치를 불안정한 지지면(카트, 스탠드, 탁자 등)에 두지 마십시오. 장치를 떨어트리면 심각한 손상이 초래됩니다.
- ◆ 물 근처에서 장치를 사용하지 마십시오.
- ◆ 장치를 라디에이터 또는 히터 가까이나 위에 두지 마십시오.
- ◆ 장치 캐비닛에는 환기가 충분히 되도록 슬롯과 구멍이 있습니다. 안정적인 작동 및 과열을 방지하기 위해서 이 구멍을 절대 막거나 덮지 마십시오.
- ◆ 장치는 통풍구가 막힐 위험이 있는 폭신한 지지면(침대, 소파, 카펫 등)에 절대 놓지 마십시오.
마찬가지로, 장치가 충분히 환기되지 않는 경우 불박이장에도 놓지 마십시오.
- ◆ 장치에 액체류를 절대 흘리지 마십시오.
- ◆ 청소 전 벽면 콘센트에서 장치 콘센트를 뽑으십시오. 액체 또는 스프레이형 클리너를 사용하지 마십시오. 젖은 헝겊을 사용하여 청소하십시오.
- ◆ 장치는 표시 라벨에 쓰인 전원 유형에 따라 작동해야 합니다. 사용 가능한 전원을 잘 모르는 경우 대리점이나 지역 전력 회사에 문의하십시오.
- ◆ 장치는 230V 교류 전원 IT 전원 분배 시스템에 맞게 제작되었습니다.
- ◆ 설치 중 손상을 예방하기 위해 모든 장치를 접지하는 것을 잊지 마십시오.
- ◆ 장치는 안전을 위하여 3선 그룹 플러그로 되어 있습니다. 만약 콘센트에 플러그를 삽입할 수 없다면, 전기기사에게 문의하여 콘센트를 교체하십시오. 그라운드 타입 플러그의 목적에 맞지 않는 시도를 하지 마십시오. 항상 사용자의 지역/국내 배선 규정을 따르십시오.
- ◆ 전원 코드나 케이블 위에 물건을 두지 마십시오. 전원 코드에 발이 걸려 넘어지지 않도록 배선하십시오.

- ◆ 연장 코드가 이 장치에 연결되어 있는 경우 연장코드에 연결되어 있는 다른 모든 장치가 사용 중인 총 전류량이 연장 코드가 견딜 수 있는 최대 전류량을 초과하지 않는지 확인하십시오. 벽 콘센트에 연결된 모든 장치들이 사용하는 총 전류량이 15 암페어를 초과하지 않았는지 확인하십시오.
- ◆ 시스템 케이블과 전원 케이블을 주의해서 설치하십시오. 케이블 위에 물건을 놓지 마십시오.
- ◆ 캐비닛 구멍으로 또는 구멍을 통해 물체를 밀어 넣지 마십시오. 위험한 전압점에 닿거나 부품 단락을 일으켜 화재나 감전의 요인이 될 수 있습니다.
- ◆ 장치를 스스로 수리하려 하지 마십시오. 모든 수리는 자격을 갖춘 수리 기사에게 문의하십시오.
- ◆ 다음의 상태가 발생하면, 벽면 콘센트에서 플러그를 분리하고 자격을 갖춘 서비스 직원에게 문의하여 수리를 받으십시오.
 - ◆ 전원 코드나 플러그가 손상 또는 마모되었다.
 - ◆ 장치에 액체류를 쏟았다.
 - ◆ 장치가 비나 물에 젖었다.
 - ◆ 장치를 떨어트렸거나 캐비닛이 망가졌다.
 - ◆ 장치가 성능에 현저한 이상이 있으며 수리가 필요함을 나타낸다.
 - ◆ 지침을 따라 작동해도 장치가 정상적으로 작동하지 않는다.
- ◆ 작동 지침에서 다루는 제어만 조절하십시오. 적합하지 않은 조절이나 기타 제어는 장치에 손상을 가할 수 있으며 이는 전문 기술자에게 수리에 많은 작업량이 요구됩니다.
- ◆ 공공 통신 네트워크에 "UPGRADE"가 표시된 RS-11 커넥터를 연결하지 마십시오.

랙 마운트

- ◆ 랙에서 작업하기 전, 안정장치가 랙에 고정되어 바닥으로 연장되어 있으며 랙의 전체 무게가 바닥에 고정되었는지 확인하십시오. 싱글 랙에 전면 및 측면 안전장치를 설치하거나 랙에서 작업 전 연결된 여러 랙에 전면 안전장치를 설치하십시오.
- ◆ 항상 랙을 아래에서 위로 적재하고, 무거운 물체를 랙에 먼저 올립니다.
- ◆ 랙에서 장치를 연장하기 전 랙이 수평이 맞고 안정적인지 확인합니다.
- ◆ 장치를 랙에 삽입한 후에는, 레일을 잠금 위치로 주의해서 연장한 다음, 장치를 랙으로 밀어 넣습니다.
- ◆ 장치 레일 분리 걸쇠를 누르는 것 및 장치를 랙 안팎으로 밀 때 주의하십시오. 슬라이드 레일에 손가락이 끼일 수 있습니다.
- ◆ 랙에 전원을 공급하는 AC 공급 분기 회로에 과부하를 가하지 마십시오. 전체 랙 로드는 분기 회로 정격의 80%를 초과하지 말아야 합니다.
- ◆ 랙 위에서 사용되는 모든 장치(전원 코드 및 기타 전기 커넥터)가 올바르게 접지되었는지 확인하십시오.
- ◆ 랙에 있는 장치들이 적절한 환기가 이루어지는지 확인하십시오.
- ◆ 랙 환경의 주변 작동 온도는 제조사에서 장치에 지정한 최대 주변 온도를 초과하면 안됩니다.
- ◆ 랙에서 다른 장비를 수리할 때 장치 위에 서거나 밟지 마십시오.
- ◆ 경고: 슬라이드/레일 (LCD KVM) 형태의 마운트한 장치는 물건을 올려놓거나 작업대로 사용해서는 안됩니다.



기술 지원

국제

- ◆ 온라인 기술 지원 – 고장수리, 서류 및 소프트웨어 업데이트: <http://support.aten.com>
- ◆ 유선 지원은 v 페이지의 *유선 지원*을 참조하십시오:

북미

이메일 지원		support@aten-usa.com
온라인 기술 지원	고장수리 서류 소프트웨어 업데이트	http://www.aten-usa.com/support
유선 지원		1-888-999-ATEN ext 4988 1-949-428-1111

문의 전 다음 정보를 미리 준비하십시오:

- ◆ 제품 모델 번호, 시리얼 번호, 구입일자
- ◆ 운영체제, 개정 레벨, 확장 카드 및 소프트웨어를 포함하는 컴퓨터 사양
- ◆ 오류 발생 시 표시된 오류 메시지
- ◆ 오류가 발생한 작동 순서
- ◆ 기타 도움이 될 만한 정보








사양

기능			CL6700MW
컴퓨터 연결			1
콘솔 선택			Hotkey
커넥터	외부 콘솔 포트	키보드	1 x USB Type-A Female
		마우스	1 x USB Type-A Female
		모니터	1 x DVI-D Female (White) 1 x HDB-15 (VGA) Female (Blue) 1 x HDMI Female (Black)
		스피커	1 x 3.5 mm Audio Jack Female (Green)
	KVM포트	KB / 마우스	1 x USB Type-B Female (White)
		모니터	1 x DVI-D Female (White) 1 x HDB-15 (VGA) Male (Blue) 1 x HDMI Female (Black)
		스피커	1 x 3.5 mm Audio Jack Female (Green)
	외부 마우스 / 주변장치		1 x USB Type-A Female (Black)
	펌웨어 업그레이드		1 x RJ-11 Female (Black)
	전원		1 x IEC 60320/C14
스위치	리셋		1 x Semi-recessed Pushbutton
	전원		1 x Rocker Switch
	F/W 업그레이드		1 x Slide Switch
	LCD 전원		1 x LED Pushbutton
	LCD 제어		4 x Pushbuttons
LED	전원		1 x KVM Console (Dark Green) 1 x LCD (Orange)
	참금	Num	1 x (Green)
		Caps	1 x (Green)
		Scroll	1 x (Green)
	LED 조명등		1 x LED Illumination Light
에물레이션	키보드 / 마우스		USB
비디오	입력 비디오 해상도		Up to 1920 x 1200 @ 60 Hz (all resolutions @ 60 Hz only); 1920 x 1080 @ 60Hz, DDC2B

기능		CL6700MW
패널 사양	LCD 모듈	17.3" TFT-LCD
	해상도	1920 x 1080 @ 60 Hz
	픽셀 피치	0.1989 mm x 0.1989 mm
	응답 시간	16 ms
	시야각	170° (H), 170° (V)
	명암비	800:1
	색상 지원	16.77 M Colors
	휘도	250 cd/m ²
I/P 정격		100–240VAC; 50–60Hz; 1A
소비 전력		AC110V:21.2W:106BTU AC220V:20.8W:104BTU
환경	사용 온도	0–40° C
	보관 온도	-20–60° C
	습도	비응축 상태에서 0–80% RH
제품 외관	소재	금속
	무게	11.38 kg (25.07 lb)
	치수 (L x W x H)	48.00 x 58.92 x 4.40 cm (18.90 x 23.20 x 1.73 in)

Sun 키보드

PC 호환 (101/104키) 키보드는 컨트롤 키 [Ctrl]가 다른 키와 조합되어 사용될 때 Sun 키보드의 기능으로 에뮬레이션 할 수 있습니다. 아래 표는 해당 기능 목록입니다.

PC 키보드	Sun 키보드
[Ctrl] [T]	Stop
[Ctrl] [F2]	Again
[Ctrl] [F3]	Props
[Ctrl] [F4]	Undo
[Ctrl] [F5]	Front
[Ctrl] [F6]	Copy
[Ctrl] [F7]	Open
[Ctrl] [F8]	Paste
[Ctrl] [F9]	Find
[Ctrl] [F10]	Cut
[Ctrl] [1]	
[Ctrl] [2]	
[Ctrl] [3]	
[Ctrl] [4]	
[Ctrl] [H]	Help
	Compose
	

주의: 키 조합 사용 시, 첫 번째 키 (Ctrl)을 눌렀다 놓은 다음 활성화 키를 눌렀다 놓으십시오.

Mac 키보드

PC 호환 (101 / 104키) 키보드는 Mac 키보드의 기능으로 에뮬레이션 할 수 있습니다. 아래 표는 에뮬레이션 매핑 목록입니다.

PC 키보드	Mac 키보드
[Shift]	Shift
[Ctrl]	Ctrl
	
[Ctrl] [1]	
[Ctrl] [2]	
[Ctrl] [3]	
[Ctrl] [4]	
[Alt]	Alt
[Print Screen]	F13
[Scroll Lock]	F14
	=
[Enter]	Return
[Backspace]	Delete
[Insert]	Help
[Ctrl] 	F15

주의: 키 조합 사용 시, 첫 번째 키 (Ctrl)을 눌렀다 놓은 다음 활성화 키를 눌렀다 놓으십시오.

문제 해결

증상	조치
외부 모니터에 잔상이 표시됩니다.	외부 콘솔과 CL6700MW 간 거리가 너무 멍니다. DVI 케이블 최대 거리는 20m를 초과해서는 안되며, 일부 경우 더 짧아야 합니다. 적당한 짧은 길이로 DVI 케이블을 교체하십시오.
키보드에서 입력한 문자가 올바르게 표시되지 않습니다.	포트의 키보드 레이아웃 설정이 사용 중인 키보드와 일치하지 않습니다. 스위치에서, 사용 중인 키보드의 레이아웃과 포트의 키보드 레이아웃 설정이 일치하도록 변경하십시오.
Sun 컴퓨터 제어를 위한 Sun 외부 키보드에서 특수 키 사용이 불가능합니다.	Sun 키보드 에뮬레이션 키 입력 (37페이지)를 사용하여 모든 Sun 키보드 기능을 가져오십시오.

ATEN 표준 보증 정책

ATEN은 구입 국가에서 최초 구입 일자일로부터 보증 기간 [2]년 동안 부품이나 기술상 결함에 대해서 하드웨어를 보증합니다(보증 기간은 특정 지역/국가별로 상이할 수 있습니다). 이 보증 기간은 [ATEN LCD KVM 스위치의 LCD 패널](#)을 포함합니다. UPS 제품은 장치 보증 기간은 [2]년이지만 배터리 보증 기간은 [1]년입니다 (세부 사항은 [A+ 보증](#)을 참조하십시오). 케이블이나 부속품은 표준 보증이 적용되지 않습니다.

하드웨어 제한 보증의 보증 대상

ATEN은 보증 기간 동안 무상 수리 서비스를 제공합니다. 제품에 결함이 있으면 ATEN의 재량권으로 (1) 해당 제품을 새 부품이나 수리된 부품으로 수리하거나 (2) 전체 제품을 동일 제품 또는 결함 제품과 동일한 기능을 수행하는 유사 제품으로 교체하는 옵션을 수행할 수 있습니다. ATEN KOREA에서는 교체된 제품의 보증 기간은 최초 구매한 제품의 보증 기간을 승계 받아 적용합니다. 상품이나 부품이 교체되면, 교체 품목은 고객의 소유가 되며 교체된 품목은 ATEN의 소유가 됩니다.

보증 정책에 관한 추가사항은 당사의 웹페이지를 방문하십시오:

<http://www.aten.com/global/en/legal/policies/warranty-policy>

© Copyright 2022 ATEN® International Co., Ltd.

Released: 2024-01-16

ATEN and the ATEN logo are registered trademarks of ATEN International Co., Ltd. All rights reserved. All other brand names and trademarks are the registered property of their respective owners.