



CL5800

싱글 레일 LCD 콘솔(PS/2-USB, VGA)

사용자 설명서

규정 준수 성명서

미연방 통신 위원회 전파 방해 성명서

이 장비는 FCC 규칙 Part 15에 따라 Class A 디지털 장치 제한 준수 테스트를 완료했습니다. 이 제한은 장비가 상업 환경에서 운영될 때 유해한 간섭으로부터 합리적인 보호 제공을 위해 설계되었습니다. 이 장비는 무선 주파수 에너지를 발생, 사용, 방출할 수 있으며, 지침 매뉴얼에 따라 설치되거나 사용되지 않을 시 무선 통신에 유해한 간섭을 유발할 수 있습니다. 주거 지역에서 이 장비를 사용하면 유해한 간섭을 유발할 수 있으며 이 경우에 사용자는 본인의 비용으로 이 간섭을 해결하여야 합니다.

이 장치는 FCC 규칙 Part15를 준수합니다. 작동 시에는 다음의 두 조건이 적용됩니다: (1) 이 장치는 유해한 간섭을 일으키지 않을 수 있으며, 또한 (2) 이 장치는 원하지 않는 작동을 유발할 수 있는 간섭을 포함한 모든 수신된 간섭을 수용해야 합니다.

FCC 경고

준수 책임이 있는 당사자가 명시적으로 허가하지 않은 변경이나 개조는 사용자의 장비 작동 권한을 무효로 할 수 있습니다.

경고

주거 환경에서 이 장비를 작동할 시 무선 간섭을 유발할 수 있습니다.

Achtung

Der Gebrauch dieses Geräts in Wohnumgebung kann Funkstörungen verursachen.



KCC 성명서

유선 제품용 / A급 기기 (업무용 방송 통신 기기)

이 기기는 업무용 (A급) 전자파 적합기기로서 판매자 또는 사용자는 이점을 주의하시기 바라며, 가정 외의 지역에서 사용하는 것을 목적으로 합니다.

캐나다 산업부 성명서

본 Class A 디지털 장치는 캐나다 ICES-003을 준수합니다.

CAN ICES-003 (A) / NMB-003 (A)

RoHS

이 제품은 RoHS 기준을 준수합니다.

사용자 정보

온라인 등록

제품을 온라인 지원 센터에 등록하십시오.

국제	http://eservice.aten.com
----	---

전화 연결 지원

전화 연결 지원을 원하신다면 아래 번호로 연락해 주십시오.

국제	886-2-8692-6959
중국	86-400-810-0-810
일본	81-3-5615-5811
한국	82-2-467-6789
북미	1-888-999-ATEN 내선 4988 1-949-428-1111

사용자 공지

본 설명서에 포함된 모든 정보, 문서, 사양은 제조사의 사전 공지 없이 변경될 수 있습니다. 제조사는 이 문서의 내용에 관하여 명시적으로나 암묵적으로 대리나 보증을 하지 않으며 특히 어떠한 특정 목적에 관하여 상업성 또는 적합성에 관련하여 어떠한 보증을 하지 않습니다. 본 매뉴얼 상 제조사의 모든 소프트웨어는 현재 상태로 판매되거나 라이선스가 부여됩니다. 구매 후 프로그램에서 결함이 발견되면, 구매자 (제조사, 공급사 또는 판매자가 아닌)는 소프트웨어 결함으로 유발되는 모든 필요한 정비, 복구 및 기타 부수적이거나 결과적인 전체 손해 금액을 부담합니다.

이 시스템의 제조사는 이 장치에 행해진 비 허가 개조로 인해 유발된 모든 라디오 및/또는 TV 간섭에 대해 책임을 지지 않습니다. 이와 같은 간섭을 정정할 책임은 사용자에게 있습니다.

작동 전 올바른 작동 전압이 설정되지 않았다면 제조사는 시스템 작동에서 유발되는 어떠한 피해에도 책임이 없습니다. **사용 전 전압 설정이 맞는지 반드시 확인하십시오.**

제품 정보

모든 ATEN 제품에 관한 정보 및 제한 없이 연결하는 방법에 대한 정보는 웹에서 ATEN을 방문하거나 ATEN 공인 판매자에게 문의하십시오. 위치 및 전화 번호 목록을 보려면 웹에서 ATEN을 방문하십시오.

국제	http://www.aten.com
북미	http://www.aten-usa.com

패키지 구성품

모든 구성 요소가 제대로 작동하는지 확인하십시오. 문제가 발생하면 대리점에 문의하십시오.

- ◆ 1 x CL5800 LCD 콘솔 (표준 랙 마운트 키트 포함)
- ◆ 1 x 전용 KVM 케이블
- ◆ 1 x 전원 코드
- ◆ 1 x 펌웨어 업그레이드 케이블
- ◆ 1 x 연장 키트
- ◆ 1 x 사용자 설명서

목차

규정 준수 성명서.	ii
사용자 정보.	iv
온라인 등록.	iv
전화 연결 지원.	iv
사용자 공지.	iv
제품 정보.	v
패키지 구성품.	vi
목차.	vii
설명서에 관하여.	ix
규칙.	x

1장. 소개

개요.	1
특징.	2
요구 사양.	3
LCD 콘솔.	3
외부 콘솔.	3
케이블.	3
운영 체제.	4
구성 요소.	5
전면.	5
키보드 모듈.	6
LCD 모듈.	7
후면.	8

2장. 하드웨어 설치

시작하기 전에	9
표준 랙 마운트 키트	10
전면 L자형 브라켓 마운트	10
추가 랙 마운트 키트	11
연결.	12

3장. 동작

콘솔 열기.	13
따로 열기	13
같이 열기.	15
동작 예방 조치	16
콘솔 닫기.	17
핫 플러깅	19
전원 끄기 및 재시작	19
LCD OSD 환경 구성	20
LCD 버튼.	20
LCD 조정 설정.	21

제조 번호.	21
핫키	22

4장. 펌웨어 업그레이드 유틸리티

펌웨어 업그레이드 유틸리티.	23
시작하기 전에	23
펌웨어 업그레이드 모드	24
업그레이드 실행.	25
업그레이드 시작.	25
업그레이드 성공.	27
업그레이드 실패.	28
펌웨어 업그레이드 모드 종료	29

부록

안전 지시 사항.	31
일반.	31
랙 마운트.	33
Consignes de sécurité.	34
Général	34
Montage sur bâti	37
기술 지원.	38
국제.	38
북미.	38
사양.	39
SPHD 커넥터.	40
Sun 키보드 에뮬레이션	41
문제 해결	42
ATEN 표준 보증 정책.	43

설명서에 관하여

본 사용자 설명서는 CL5800을 가장 잘 이해할 수 있도록 돕기 위해 제공됩니다. 설치, 환경 구성 및 동작을 포함한 장치의 전반적인 것을 다룹니다. 본 설명서의 개요는 다음과 같습니다.

본 설명서에서 다루는 모델은 다음과 같습니다.

모델	
CL5800	듀얼 레일 LCD 콘솔 (PS/2-USB, VGA)

본 설명서에서 제공하는 정보의 개요는 아래와 같습니다.

1장, 소개, CL5800 KVM 콘솔을 소개합니다. 사용 용도와 특징, 장점 및 구성 요소를 설명합니다.

2장, 하드웨어 설치, CL5800을 설치하는 방법 및 기본 동작 과정의 일부를 설명합니다.

3장, 동작, CL5800의 동작과 관련된 기본 개념을 설명합니다.

4장, 펌웨어 업그레이드 유틸리티, CL5800의 펌웨어를 최신 버전으로 업그레이드하는 방법을 설명합니다,

부록, CL5800에 관한 사양 및 기타 기술 정보를 제공합니다.


주의:

- ◆ 이 설명서를 자세히 읽고 장치 또는 연결된 장치의 손상을 방지하기 위해 설치 및 동작 절차를 주의하여 따르십시오.
- ◆ 본 제품은 이 설명서 배포 이후에 기능이 추가, 개선 또는 제거되어 업데이트될 수 있습니다. 최신 사용자 설명서를 확인하려면 다음 사이트를 방문하십시오.

<http://www.aten.com/global/en/>

규칙

본 설명서는 다음과 같은 규칙을 따릅니다.

- | | |
|--|--|
| Monospaced | 입력해야 하는 글자를 가리킵니다. |
| [] | 눌러야 하는 키들을 가리킵니다. 예를 들면 [Enter]는 키보드의 Enter 키를 누르라는 의미입니다. 키를 조합할 필요가 있는 경우 괄호 안에서 키 사이에 + 표시를 합니다: [Ctrl+Alt]. |
| 1. | 번호가 매겨진 목록은 순차적인 진행과정을 나타냅니다. |
| ◆ | 다이아몬드 표시 목록은 정보를 제공하지만 순차적인 과정과는 관련이 없습니다. |
| > | 다음에 오는 옵션 (예: 메뉴 또는 대화 박스에서)을 옵션을 선택하는 것을 나타냅니다. 예를 들어 Start > Run은 Start (시작) 메뉴를 연 다음 Run (실행)을 선택하는 것을 의미합니다. |
|  | 중요 정보를 가리킵니다. |

1 장

소개

개요

CL5800은 19" LED 백라이트 LCD 패널, 풀 키보드, 터치패드가 통합된 1U 랙 마운트 가능한 슬라이딩 하우징과 AC 기반 입력 전원을 특징으로 하는 KVM 콘솔입니다.

CL5800은 호환 가능한 KVM 스위치를 위한 프런트엔드 슬라이딩 콘솔 역할을 하는 모듈로 구성되어 있습니다. 이는 이미 호환 가능한 KVM 스위치를 보유한 사용자가 추가적인 KVM 스위치 모듈을 구매할 필요 없이 슬라이딩 콘솔 모듈의 공간 절약 및 효율성 혜택을 누릴 수 있음을 의미합니다.

CL5800의 LCD 및 키보드/터치패드 모듈은 각각 독립적으로 밀거나 당겨서 들어가거나 나올 수 있습니다. 데이터 센터의 공간을 최대한 활용하기 위해 키보드/터치패드 모듈은 사용하지 않을 때 밀어 넣어 "숨길 수" 있으며, 얇은 프로파일의 LCD 모니터는 랙에 평행하게 회전하여 연결된 컴퓨터/서버를 편리하게 모니터링할 수 있습니다.

추가적인 편의를 위해 외부 PS/2 또는 USB 키보드, 마우스 및 모니터를 위한 포트가 후면 패널에 제공됩니다.

설치는 빠르고 쉽습니다. 포함된 전용 KVM 케이블 세트를 사용하여 LCD 콘솔의 KVM 포트를 KVM 스위치의 콘솔 포트에 연결하기만 하면 됩니다.

펌웨어 업그레이드가 가능하므로, ATEN 웹사이트에서 제공되는 최신 펌웨어 업데이트를 다운로드 하여 CL5800의 기능 개선 사항을 최신 상태로 유지할 수 있습니다.

특징

- ◆ 19" LED 백라이트 LCD 모니터가 있는 통합 KVM 콘솔, 1U 높이의 시스템 랙에서 원활한 동작을 위한 상단 및 하단 여유 공간이 있는 듀얼 레일 하우징
- ◆ 간편 설치 옵션을 포함한 추가 랙 마운트 키트 제공
- ◆ PS/2 또는 USB 커넥터가 있는 외부 콘솔 지원
- ◆ 듀얼 인터페이스 - PS/2 또는 USB 키보드 및 마우스가 있는 컴퓨터 및 KVM 스위치 지원
- ◆ 전면 패널에 추가 핫 플러그형 USB 마우스 포트 (USB 주변기기 포트로도 기능)
- ◆ 전원 공급 장치 내장
- ◆ 고해상도:
 - ◆ 최대 1280 x 1024 @ 75Hz
 - ◆ DDC, DDC2, DDC2B 지원
 - ◆ LCD 모니터의 DDC 에뮬레이션
 - ◆ 연결된 컴퓨터의 비디오 설정은 LCD 모니터에 최적의 출력을 위해 자동으로 조정됨
- ◆ 표준 105키 키보드; Sun 키보드 에뮬레이션
- ◆ 듀얼 레일 디자인으로 LCD 모니터와 키보드/터치패드 모듈이 독립적으로 동작 가능
- ◆ 모든 ATEN KVM 스위치 및 대부분의 다른 KVM 스위치와 호환
- ◆ 랙에 맞게 깊이 조절 가능
- ◆ 펌웨어 업그레이드 가능
- ◆ Microsoft Intellimouse (5키) 지원
- ◆ Logitech 및 Microsoft 무선 마우스 지원
- ◆ 콘솔 잠금 - 사용하지 않을 때 콘솔 서랍을 안전하게 잠금 상태로 유지 가능
- ◆ DDC 에뮬레이션 - 각 컴퓨터의 비디오 설정이 모니터에 최적의 출력을 위해 자동으로 조정

요구 사양

LCD 콘솔

- ◆ LCD 콘솔은 대부분의 KVM 스위치를 지원합니다. 스위치가 지원되는지 확실하지 않으면 대리점에 문의하십시오.
- ◆ 통합 LCD 모니터의 최대 해상도는 1280 x 1024 @ 75Hz입니다. 연결된 컴퓨터의 해상도 설정이 LCD 모니터의 최대 해상도를 초과하지 않도록 하십시오.

외부 콘솔

- ◆ 설비 내에 모든 컴퓨터에서 제공하는 최고 해상도를 표시할 수 있는 VGA, SVGA 또는 멀티싱크 모니터
- ◆ USB 또는 PS/2 키보드 및 마우스

케이블

표준 이하의 케이블은 연결된 장치를 손상시키거나 전반적인 성능에 영향을 미칠 수 있습니다. 최적의 신호 무결성과 단순화된 레이아웃을 위해 아래 설명된 고품질 전용 케이블 세트를 사용하십시오.

유형	제품 번호 (길이)
USB KVM 케이블	2L-5201U (1.2 m)
	2L-5202U (1.8 m)
	2L-5203U (3 m)
	2L-5205U (5 m)
PS/2 KVM 케이블	2L-5201P (1.2 m)
	2L-5202P (1.8 m)
	2L-5702P (1.8 m)
	2L-5203P (3 m)
	2L-5206P (6 m)

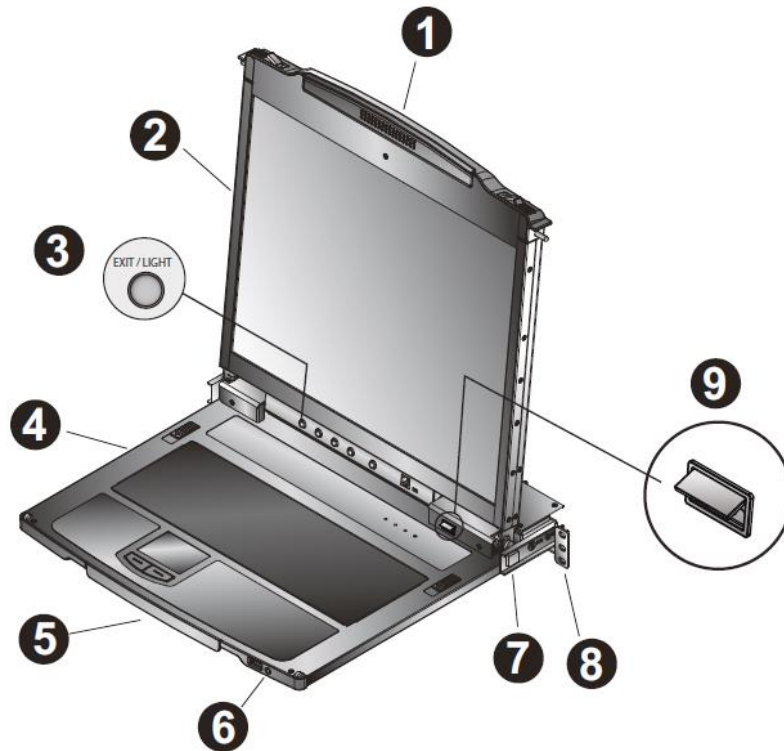
운영 체제

지원되는 운영 체제는 아래 표에 나와 있습니다.

운영 체제		버전
Windows		NT 이상
Linux	RedHat	7.1 이상
	SuSE	9.0 이상
	Mandriva (Mandrake)	9.0 이상
UNIX	AIX	4.3 이상
	FreeBSD	4.2 이상
	Sun	Solaris 8 이상
Novell	Netware	5.0 이상
DOS		6.2 이상

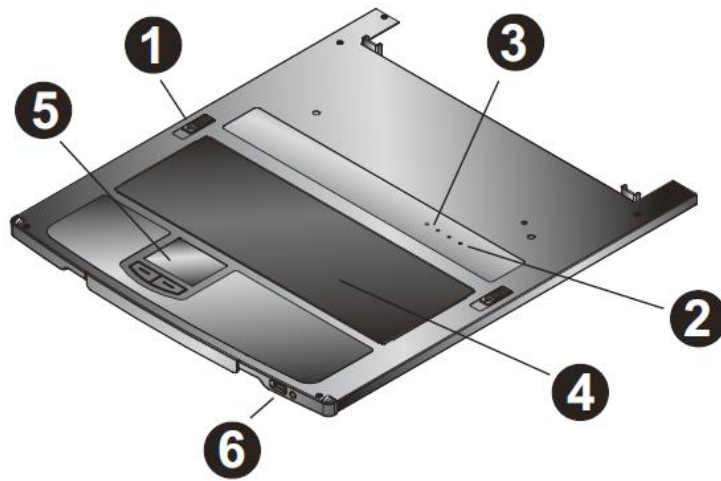
구성 요소

전면



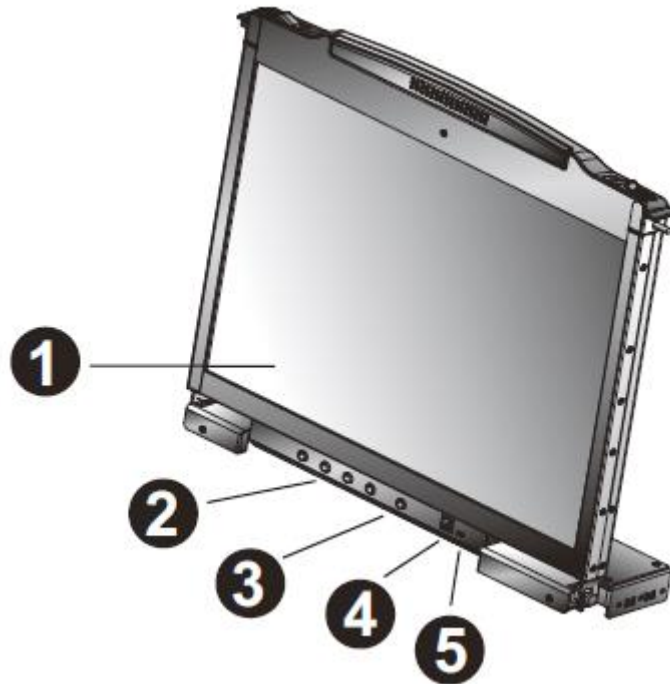
번호	구성	설명
1	상단 핸들	LCD 모듈을 당겨서 빼내고 밀어서 넣습니다. 콘솔을 슬라이딩해서 밀어 넣거나 빼는 것에 관한 세부 사항은 13페이지 콘솔 열기를 참조하십시오.
2	LCD 모듈	7페이지 LCD 모듈을 참조하십시오.
3	Exit / Light 푸시 버튼	이 푸시 버튼을 2초간 누르면 LED 조명이 On/Off 됩니다. (기본값: On) LCD OSD 모드에서 이 푸시 버튼은 더 많은 기능을 가지고 있습니다. 자세한 내용은 20페이지 LCD 버튼을 참조하십시오.
4	키보드	6페이지 키보드 모듈을 참조하십시오.
5	하단 핸들	키보드 모듈을 당겨서 빼내고 밀어서 넣습니다. 콘솔을 슬라이딩해서 밀어 넣거나 빼는 것에 관한 세부 사항은 13페이지 콘솔 열기를 참조하십시오.
6	전원 LED	(파란색으로) 켜지면 장치에 전원이 공급되고 있음을 나타냅니다.
7	LCD 분리 걸쇠	이 걸쇠 (양쪽에 하나씩)를 돌리면 LCD 모듈이 분리되어 밀어서 빼낼 수 있습니다.
9	랙 마운트 브라켓	장치의 각 모서리에 있는 랙 마운트 브라켓은 새시를 시스템 랙에 고정합니다. 자세한 내용은 10페이지 표준 랙 마운팅을 참조하십시오.
9	LED 조명	어두운 환경에서도 가시성을 확보할 수 있도록 키보드와 터치패드에 조명 제공

키보드 모듈



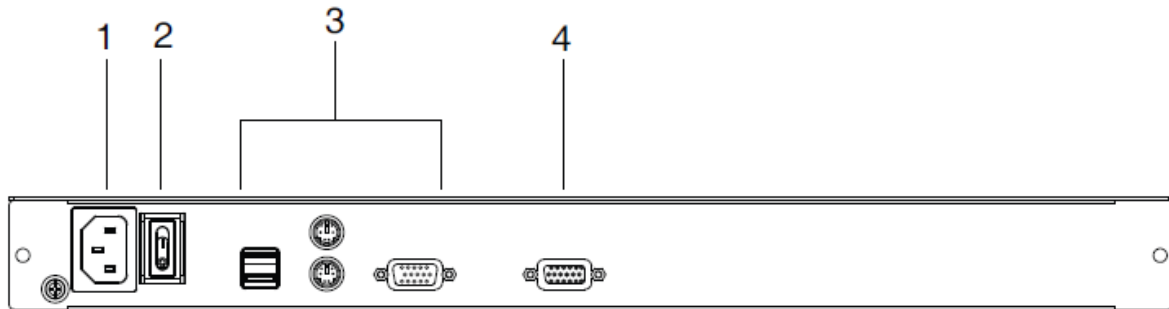
번호	구성	설명
1	키보드 분리 걸쇠	이 걸쇠 (양쪽에 하나씩)를 돌리면 키보드 모듈이 분리되어 밀어서 빼낼 수 있습니다.
2	리셋 버튼	<ul style="list-style-type: none"> ◆ 이 버튼을 누른 채로 장치의 전원을 켜면 CL5800이 원래 공장 설치 펌웨어 버전으로 되돌아가 펌웨어 업그레이드 실패 시 복구할 수 있습니다. ◆ 이 버튼을 3초 이상 누르면 시스템이 재설정됩니다. 주의: 버튼은 움푹 들어가 있어 종이 클립이나 볼펜 끝과 같은 얇은 물체로 눌러야 합니다.
3	잠금 LED	Num Lock, Caps Lock, Scroll Lock LED가 표시됩니다.
4	키보드	표준 105키 키보드입니다.
5	터치패드	표준 마우스 터치패드입니다.
6	USB 포트	이 USB 포트는 외부 마우스를 사용하는 것을 선호하는 사용자를 위해 제공됩니다. (22페이지 핫키 참조) 또한 USB 주변 장치 포트로도 기능합니다.

LCD 모듈



번호	구성	설명
1	LCD 디스플레이	LCD 모니터에 접근하려면 LCD 모듈을 밀어내고 덮개를 위로 올립니다. LCD 모듈을 밀어내는 방법에 대한 자세한 내용은 13페이지 콘솔 열기를 참조하십시오.
2	LCD 컨트롤	이 버튼은 LCD 디스플레이의 위치와 그림 설정을 제어합니다. 자세한 내용은 20페이지 LCD OSD 환경 구성을 참조하십시오.
3	LCD On/Off 버튼	이 버튼을 눌러 LCD 모니터를 켜고 끕니다. LCD 모니터가 꺼지면 버튼이 켜지며 모니터만 꺼졌다는 것을 나타냅니다. (KVM 스위치 자체는 꺼지지 않음)
4	펌웨어 업그레이드 포트	관리자의 컴퓨터에서 CL5800으로 펌웨어 업그레이드 데이터를 전송하는 펌웨어 업그레이드 케이블을 RJ-11 커넥터에 연결합니다.
5	펌웨어 업그레이드 스위치	정상 작동 중 및 펌웨어 업그레이드를 수행하는 동안 이 스위치는 NORMAL 위치에 있어야 합니다. 펌웨어 업그레이드가 실패하면 이 스위치를 사용하여 복구합니다. 자세한 내용은 28페이지의 업그레이드 실패를 참조하십시오.

후면



번호	구성	설명
1	전원 소켓	이것은 표준 3상 AC 전원 소켓입니다. AC 소스의 전원 코드를 여기에 연결합니다.
2	전원 스위치	이것은 CL5800의 전원을 켜고 끄는 표준 라커 스위치입니다.
3	외부 콘솔 섹션	유연성과 편의성을 위해 CL5800은 독립적인 외부 KVM 콘솔을 지원합니다. 외부 콘솔의 키보드, 모니터, 마우스 케이블을 여기에 연결합니다.
4	KVM 포트 섹션	CL5800을 컴퓨터나 스위치에 연결하는 케이블은 여기에 연결합니다. 주의: 이 SPHD 커넥터의 모양은 이 콘솔과 동작하도록 설계된 KVM 케이블만 꽂을 수 있도록 특별히 제작되었습니다. (자세한 내용은 3페이지 외부 콘솔 참조) 일반 15핀 VGA 커넥터 케이블을 사용하여 이 포트를 컴퓨터나 스위치에 연결을 시도하지 마십시오.

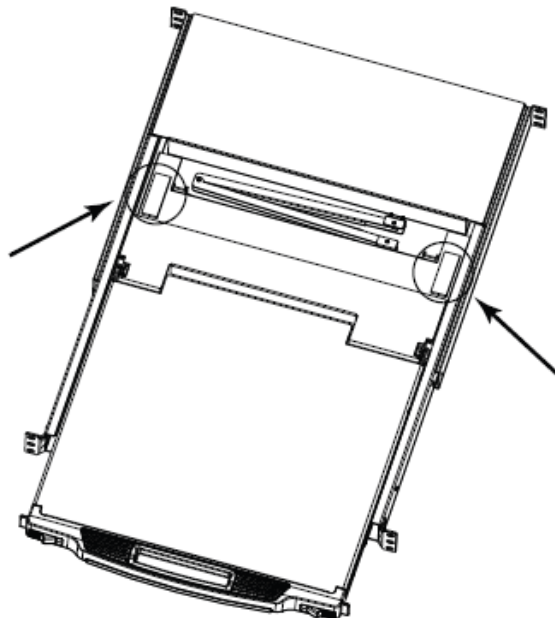
2 장

하드웨어 설치

시작하기 전에

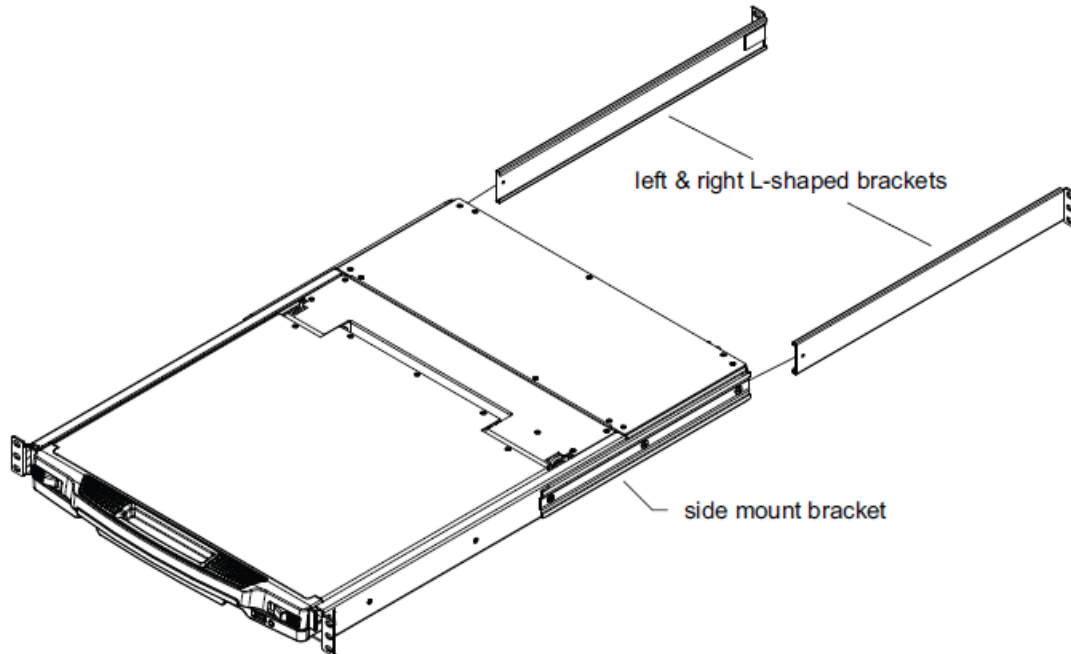


1. 31페이지에는 이 장치의 배치에 관련된 중요한 안전 정보가 제공됩니다. 다음으로 넘어가기 전에 미리 확인하십시오.
2. 설치할 모든 장치의 전원이 꺼져 있는지 확인합니다. 키보드에 Power On 기능이 있는 컴퓨터의 전원 코드는 반드시 분리해야 합니다.
3. 높은 환경 온도에서는 장치 표면이 과열될 수 있으므로 주의하여 장치를 작동하십시오. 예를 들어, 주변 온도가 50°C에 가까워지면 장치의 표면 온도가 70°C 이상에 도달할 수 있습니다.
4. 운송 중 CL5800을 보호하기 위해 포장재가 삽입되었습니다. LCD 모듈을 밀어서 빼내십시오. (13페이지 콘솔 열기 참조) 포장재가 보일 때까지 밀어 내십시오. 아래 그림에 표시된 대로 장치를 설치하기 전에 포장재를 제거하십시오.



표준 랙 마운팅

표준 랙 마운트 키트는 CL5800과 함께 제공되어 깊이가 52.0 - 85.0cm인 1U 랙 공간 내에 장착할 수 있습니다.



주의:

- ◆ 2명의 사람이 스위치를 마운트 해야 합니다.
 - ◆ 표준 랙 마운팅 키트는 나사나 케이지 너트를 포함하고 있지 않습니다. 만약 나사나 케이지 너트가 더 필요하다면, 랙 판매자에게 문의하십시오.
-

CL5800을 랙 마운트 하려면, LCD KVM 표준 랙 마운트 설치 가이드를 참조하십시오.

전면 L자형 브라켓 마운팅

편안하고 안전한 자세를 취하려면 랙 전면에 확장부를 제공하여 장치를 더 멀리 밀어내고 LCD 화면을 더 기울일 수 있도록 하는 전면 L자형 브라켓 (확장 키트에 제공됨)을 설치하십시오. 전면 L자형 브라켓을 마운트하는 방법에 대한 자세한 내용은 전면 L자형 브라켓/확장 키트 설치 가이드를 참조하십시오.

추가 랙 마운트 키트

편의성 및 유연성을 위해 랙 마운트 키트를 선택해 사용할 수 있으며, 선택 사항은 아래 표에 있습니다.

마운팅 키트	설명
표준 길이 랙 마운트 키트	이 키트는 표준 랙 마운트 키트의 긴 레일 버전으로 장치를 더 깊은 랙에 맞출 수 있습니다.
간편 설치 랙 마운트 키트	이 키트는 한 사람 이상의 인원이 필요없이 스위치를 설치하도록 제작되었습니다.

주의:

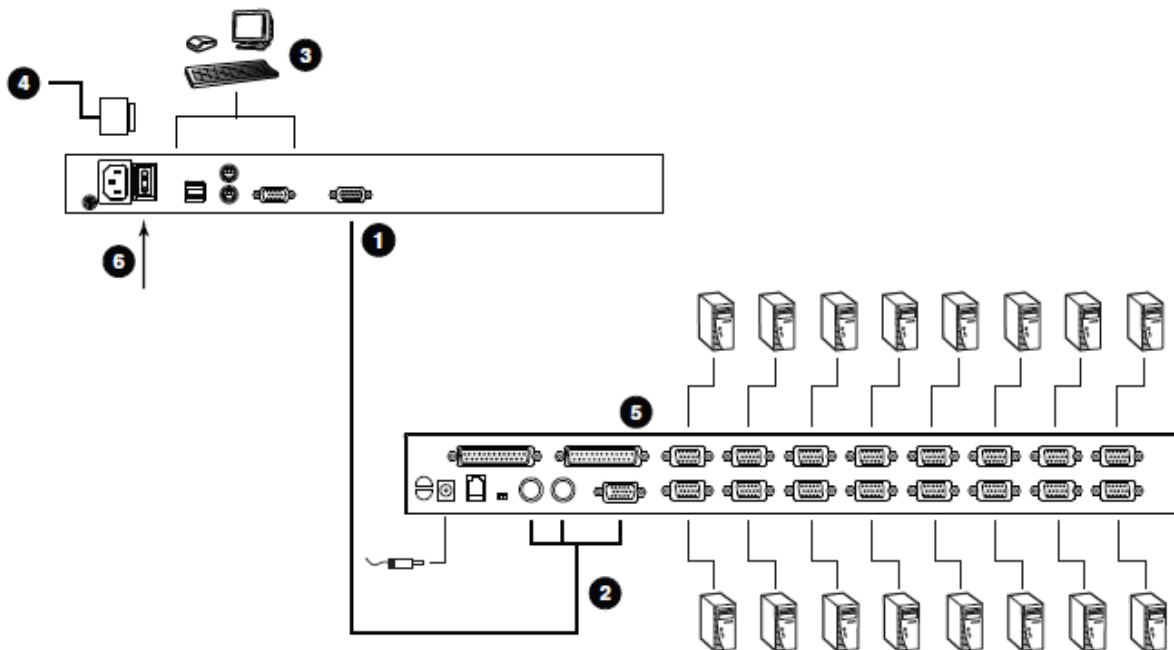
- ◆ 자세한 내용은 제품 웹 페이지를 방문하여 호환 가능한 액세서리를 참조하십시오.
- ◆ 자세한 설치 단계는 제품 웹 페이지를 방문하여 추가 랙 마운트 키트 설치 가이드를 참조하십시오.

연결

다음 단계를 수행할 때 예시 설치 그림을 참조하십시오.

1. KVM 케이블의 SPHD 커넥터 끝 (장치와 함께 제공되거나 별도로 구매, 3페이지 외부 콘솔 참조)을 LCD 콘솔의 KVM 포트에 연결하십시오.
2. KVM 케이블의 키보드, 모니터, 마우스 커넥터를 KVM 스위치의 콘솔 섹션에 있는 해당 포트에 연결하십시오.
3. 외부 콘솔을 설치하는 경우 키보드, 모니터 및 마우스를 LCD 콘솔의 콘솔 섹션에 있는 해당 포트에 연결하십시오. 포트는 색상으로 구분되어 있으며 쉽게 식별할 수 있도록 아이콘으로 표시되어 있습니다.
4. CL5800의 전원 코드를 LCD 콘솔의 전원 소켓과 전원에 연결하십시오.
5. KVM 설치에 전원을 켜십시오.
6. LCD 콘솔의 전원을 켜십시오.

설비 그림



3 장

동작

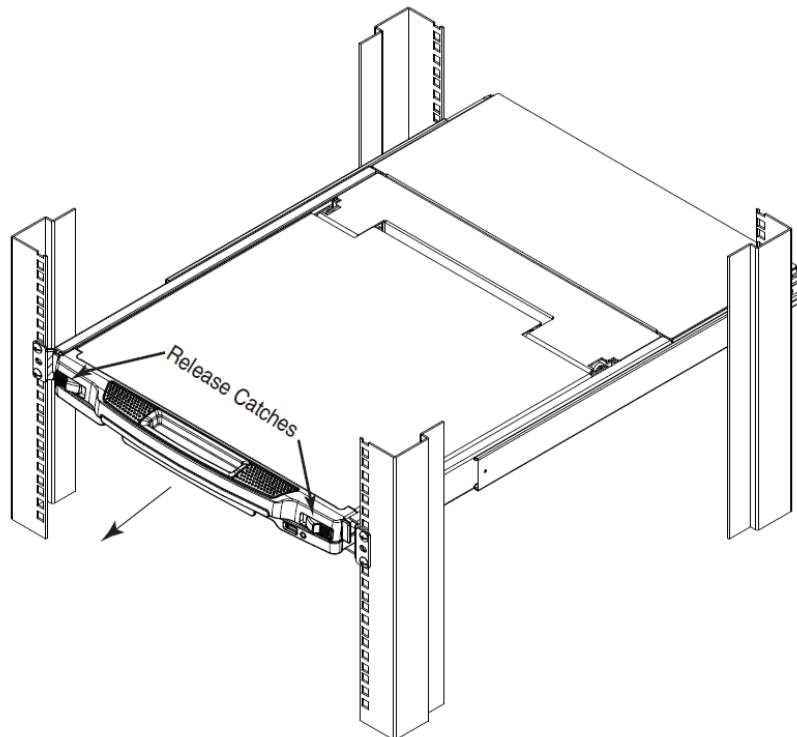
콘솔 열기

CL5800의 콘솔은 2개의 모듈로 구성되어 있습니다. 상단 커버 아래에 있는 LCD 디스플레이 모듈과 LCD 모듈 아래에 있는 키보드/터치패드 모듈입니다.

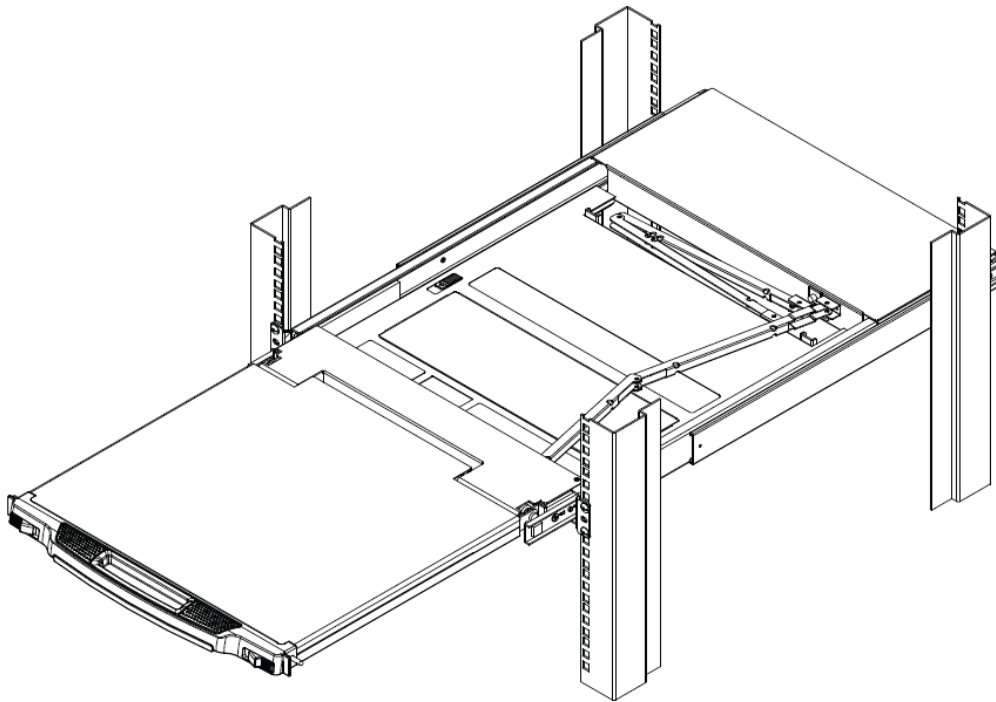
모듈은 함께 밀어 넣거나 독립적으로 밀어 넣을 수 있습니다. 이를 통해 사용하지 않을 때 키보드/터치패드 모듈을 편리하게 밀어 넣고 LCD 디스플레이를 볼 수 있습니다.

따로 열기

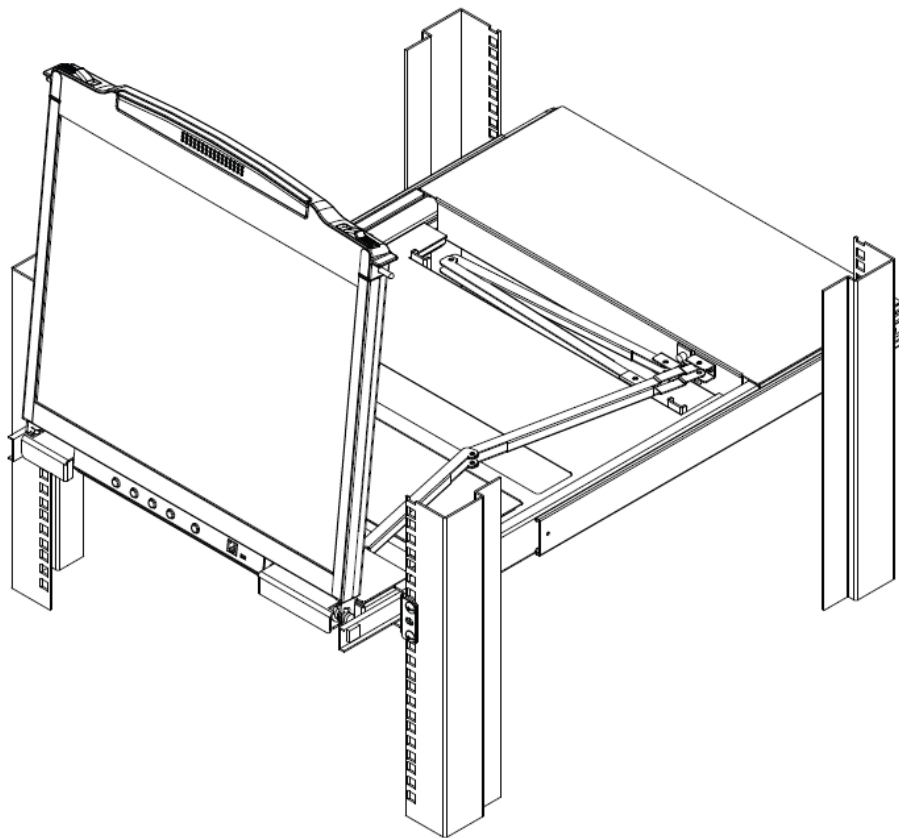
1. 분리 걸쇠를 당겨 콘솔을 해제하고, 상단 패널을 몇 센티미터 정도 사용자 쪽으로 당기십시오.
콘솔이 해제되면 걸쇠를 놓아도 됩니다.



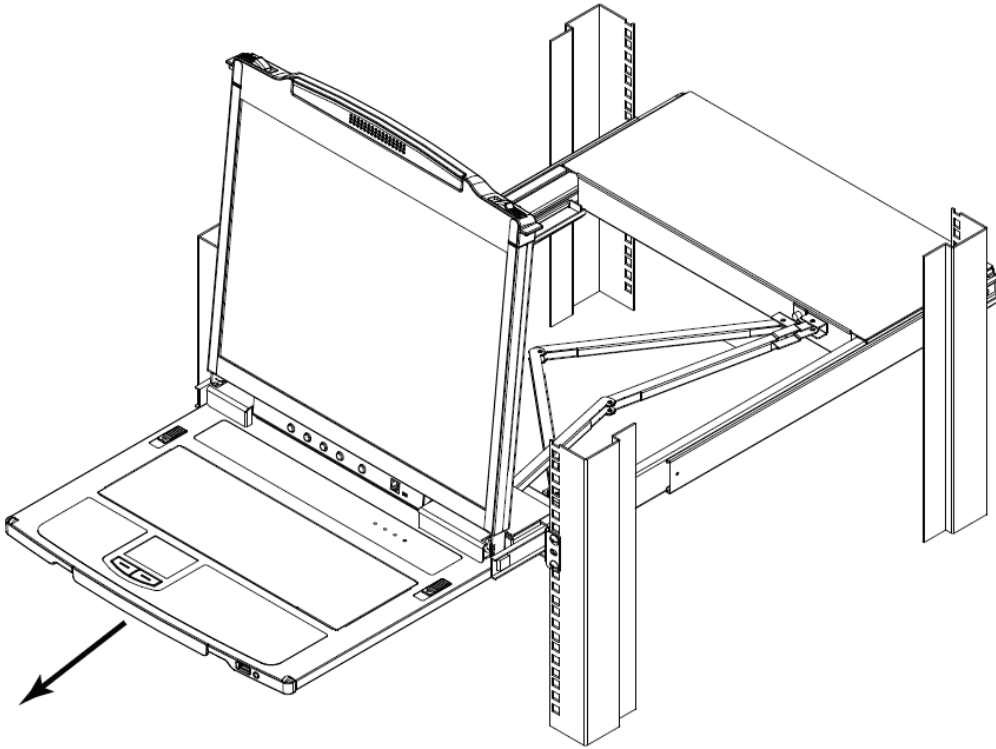
2. 상단 패널을 끝까지 당겨서 제자리에 고정되도록 하십시오.



3. LCD 화면이 드러나도록 상단 패널을 완전히 뒤로 돌리십시오.



4. 밑으로 손을 넣어 키보드 모듈이 딸각 소리가 나며 제자리에 고정될 때까지 끝까지 잡아당겨 빼내십시오.



같이 열기

다음을 수행할 때 따로 열기 섹션의 그림을 참조하십시오.

1. 분리 걸쇠를 당겨 키보드 모듈이 해제하고, 제자리에 고정될 때까지 상단 및 하단 패널을 당기십시오. 당기십시오.

주의: 콘솔이 해제되면 걸쇠를 놓아도 됩니다.

2. 상단 패널을 제자리에 고정될 때까지 나머지 끝까지 당기십시오.
3. LCD 화면이 노출되도록 상단 패널을 완전히 뒤로 돌리십시오.

주의: 다음 페이지에서 키보드 모듈에 과도한 중량을 가하는 것에 대한 경고를 참조하십시오.

동작 예방 조치

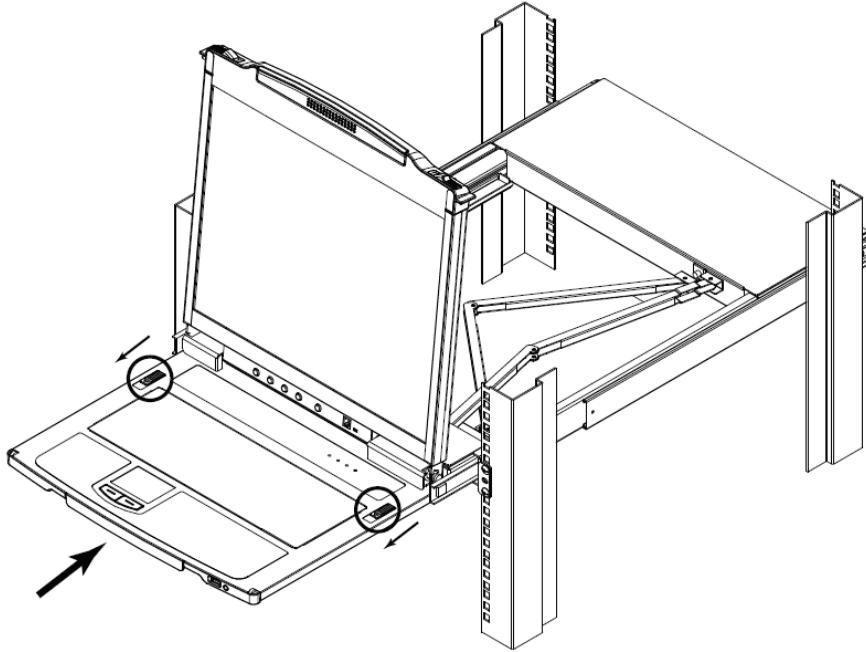


키보드 모듈이 견딜 수 있는 최대 부하는 20kg입니다. 아래 정보에 주의하지 않으면 키보드 모듈에 손상을 입힐 수 있습니다.

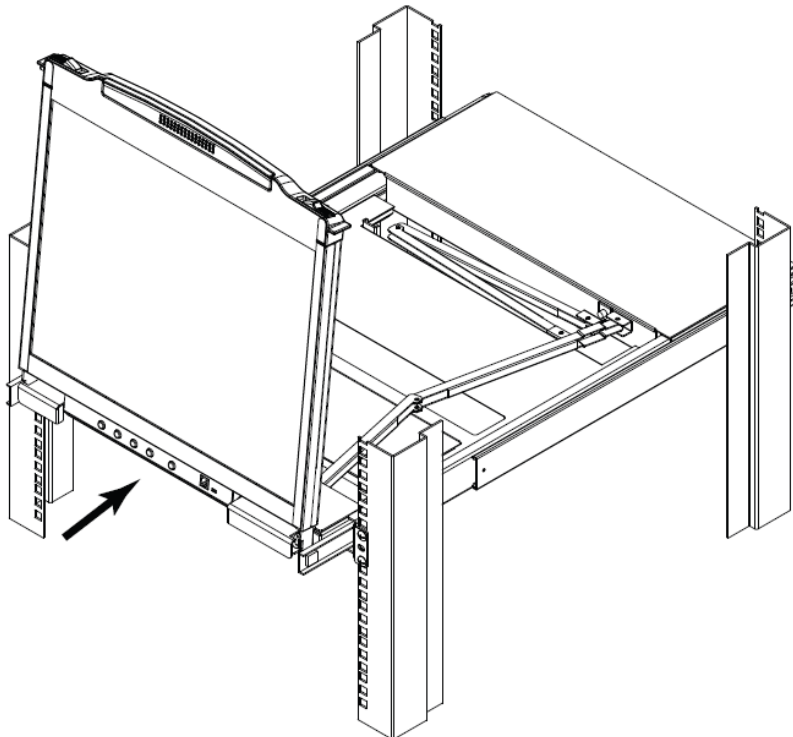
	<p>올바른 사용 방식</p> <p>사용자의 손과 팔을 키보드 모듈 위에 살짝 올려놓으십시오.</p>
	<p>잘못된 사용 방식</p> <ul style="list-style-type: none"> ◆ 절대 사용자의 몸을 키보드 모듈에 기대지 마십시오. ◆ 절대 키보드 모듈 위에 무거운 물체를 올려놓지 마십시오.

콘솔 닫기

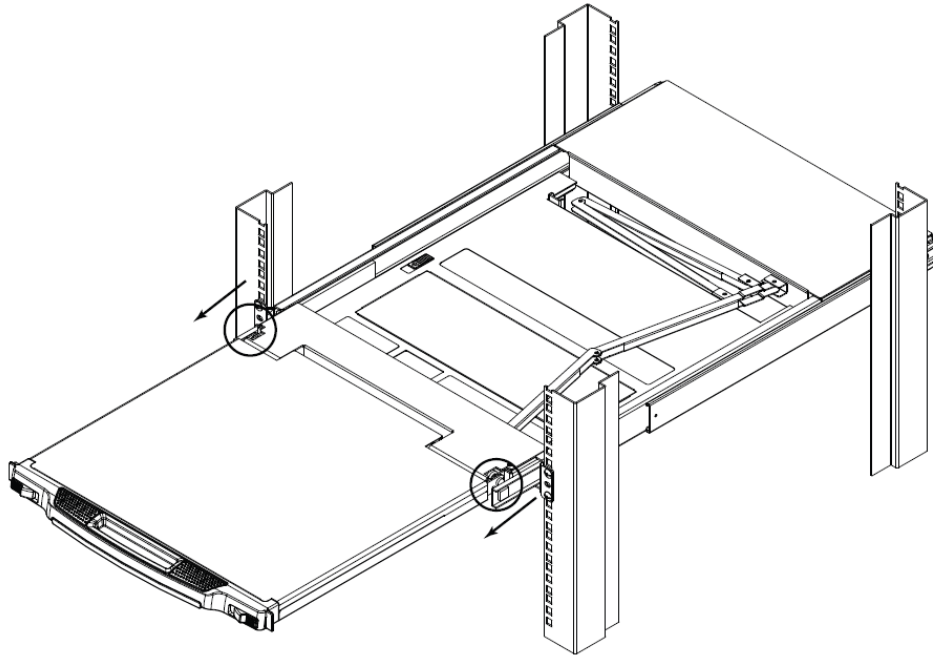
1. 키보드 양쪽에 있는 분리 걸쇠를 사용자 쪽으로 당겨 키보드 모듈을 해제한 다음 모듈을 살짝 밀어 넣으십시오.



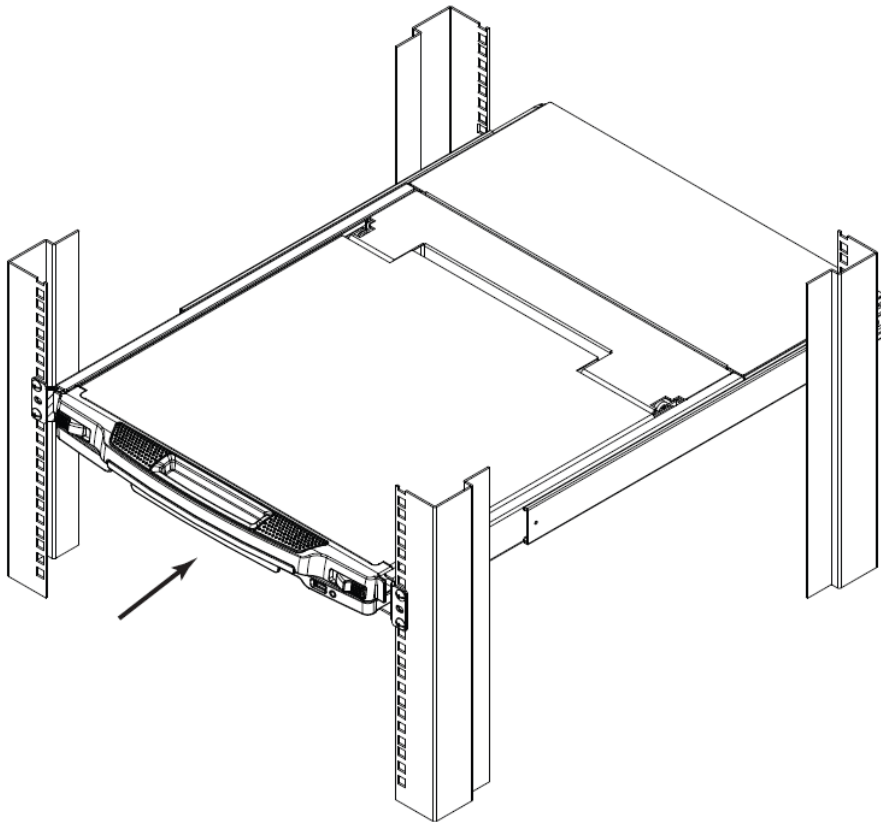
2. 걸쇠를 놓으십시오. 전면 핸들을 사용하여 키보드 모듈을 끝까지 밀어 넣으십시오.



3. LCD 모듈을 완전히 아래로 돌린 다음, 후면 걸쇠를 당겨 LCD 모듈을 해제하십시오.



4. 전면 핸들을 사용하여 모듈을 완전히 밀어 넣으십시오.



핫 플러그

CL5800은 핫 플러그를 지원합니다. - CL5800을 끄지 않고도 포트에서 케이블을 분리하여 구성 요소를 콘솔에서 제거하고 추가할 수 있습니다.

전원 끄기 및 재시작

CL5800의 전원을 꺼야 하는 경우, (예: 펌웨어 업그레이드) 후면 패널 전원 스위치를 사용하여 장치의 전원을 끄기만 하면 됩니다. CL5800을 다시 시작하려면 후면 패널 전원 스위치를 다시 켜세요.



포트 ID 번호 부여 및 포트 선택

포트 ID 번호 부여 및 포트 선택은 CL5800에 연결된 KVM 스위치에서 사용하는 방법을 따릅니다. 자세한 내용은 KVM 스위치의 사용 설명서를 참조하십시오.

LCD OSD 환경 구성

LCD 버튼

OSD를 사용하여 LCD 디스플레이를 설정하고 구성할 수 있습니다. 아래 테이블에 설명된 대로 4개의 버튼을 사용하여 구성을 수행합니다.

버튼	기능
MENU	<ul style="list-style-type: none"> ◆ LCD OSD 메뉴 기능을 실행하지 않았을 때, 이 버튼을 누르면 메뉴 기능을 실행하고 메인 메뉴를 불러옵니다. ◆ LCD OSD 메뉴 기능을 실행했을 때, 탐색 버튼으로 설정 위치로 이동하고 난 후 이 버튼을 눌러 조정 화면을 불러옵니다.
	메뉴를 탐색할 때, 이 버튼을 누르면 오른쪽이나 위로 이동합니다. 조정할 때 값을 증가시킵니다.
	메뉴에서 탐색할 때, 이 버튼을 누르면 왼쪽이나 아래로 이동합니다. 조정할 때 값을 감소시킵니다.
EXIT	<ul style="list-style-type: none"> ◆ LCD OSD 메뉴 기능을 실행하지 않았을 때, 이 버튼을 누르면 자동 조정을 수행합니다. 자동 조정은 LCD 패널의 모든 값을 OSD가 최적이라고 생각하는 값으로 자동적으로 설정합니다. ◆ LCD OSD 메뉴 기능을 실행했을 때, 이 버튼을 누르면 현재 메뉴를 종료하고 이전 메뉴로 돌아갑니다. 조정이 완료된 후에 이 버튼을 사용하여 조정 메뉴를 빠져옵니다. ◆ 사용자가 메인 메뉴에 있을 때, 이 버튼을 누르면 LCD OSD 메뉴를 종료합니다.

LCD 조정 설정

LCD OSD 조정 설정의 설명은 아래 테이블에 설명되어 있습니다.

설정	설명
Brightness	화면 이미지의 배경의 검은색 수준을 조정합니다.
Contrast	화면 이미지의 전경의 하얀색 수준을 조정합니다.
Phase	디스플레이에 픽셀 떨림 혹은 수평 라인 노이즈가 있는 경우, LCD는 잘못된 위상 설정이 되어 있을 수 있습니다. 이 문제를 해결하려면 위상 설정을 조절하십시오.
Clock	디스플레이에 수직 띠가 나타나는 경우, LCD는 잘못된 클럭 설정이 되어 있을 수 있습니다. 수직 띠 문제를 해결하려면 클럭 설정을 조절하십시오.
H-Position	LCD 패널 위에 화면을 수평 조정합니다. (화면을 왼쪽이나 오른쪽으로 이동)
V-Position	LCD 패널 위에 화면을 수직 조정합니다. (화면을 위나 아래로 이동)
Color Temperature	디스플레이의 색 질감을 조정합니다. 사용자는 따뜻한 느낌으로 색 보정을 할 수 있습니다. Adjust Color을 선택하면 RGB 값을 조정하도록 하는 하위 메뉴가 나타납니다.
Language	OSD가 메뉴에서 표시하는 언어를 설정합니다.
OSD Duration	OSD가 화면에 표시되는 시간을 설정합니다. 이 시간 동안 아무런 입력이 없으면 OSD 화면은 꺼집니다.
Reset	모든 메뉴 및 하위 메뉴의 조정을 공장 초기 설정으로 리셋합니다.

제조 번호

“MFG Number” (제조 번호)는 ATEN의 공장 및 기술 지원 직원이 제품을 식별하는 데 사용하는 내부 일련 번호입니다. 이 번호는 제품 보증에 영향을 미치지 않습니다. A/S가 필요한 경우, 제품 및 모델 번호를 확인할 수 있도록 제조 번호를 ATEN의 영업 혹은 기술 지원 직원에게 내시면 됩니다.

핫키

CL5800의 콘솔 선택은 다음 표에 설명된 대로 단축키 조합을 통해 수행됩니다.

조합	실행
[Ctrl] [Alt] [Shift] [P] [C] [Enter]	일반 모드 (PC 등)를 선택합니다. (예: PC)
[Ctrl] [Alt] [Shift] [S] [U] [N] [Enter]	SUN 을 선택합니다.
[Ctrl] [Alt] [Shift] [u] [p] [g] [r] [a] [d] [e] [Enter]	펌웨어 업그레이드 모드를 활성화합니다. 주의: 이 핫키 순서는 펌웨어 업그레이드 스위치 (24페이지 참조)가 Normal 위치에 있을 때만 동작합니다.
[Ctrl] [Alt] [Shift] [L] [Enter]	로컬 (LCD) 콘솔을 활성화하고 원격 (외부) 콘솔 비활성화합니다.
[Ctrl] [Alt] [Shift] [R] [Enter]	원격 (외부) 콘솔 활성화하고; 로컬 (LCD) 콘솔 비활성화합니다.
[Ctrl] [Alt] [Shift] [L] [R] [Enter] or [Ctrl] [Alt] [Shift] [R] [L] [Enter]	두 콘솔을 모두 활성화합니다. (기본 설정)
[Ctrl] [Alt] [Shift] [F11] [F] [Enter]	선택한 KVM 포트를 Full Speed USB로 설정합니다.
[Ctrl] [Alt] [Shift] [F11] [L] [Enter]	선택된 KVM 포트를 Low Speed USB로 설정합니다.
[Ctrl] [Alt] [Shift] [U] [M] [Enter]	전면 USB 포트를 마우스 모드로 구성합니다. (USB 마우스 모드로 전환하면 마우스 기능을 바로 사용 가능)
[Ctrl] [Alt] [Shift] [U] [P] [Enter]	전면 USB 포트를 주변기기 모드로 구성합니다.

- 주의:** 1. 한 번에 하나씩 키를 순서대로 누르십시오. 먼저 **[Ctrl]**을 누른 다음 **[Alt]**를 누르고 **[Shift]**를 누르는 식입니다.
2. 콘솔 선택은 저장되지 않습니다. CL5800의 전원이 꺼지고 다시 전원을 켜면 두 콘솔 모두 활성화된 기본 설정으로 돌아갑니다.
3. CL5800에 연결된 KVM 스위치가 **[Ctrl] [Alt] [Shift]** 조합을 사용하여 핫키 모드를 호출하는 경우, CL5800이 먼저 콘솔 선택을 위한 조합을 캡처하기 때문에 핫키 동작에 접속할 수 없습니다.

4 장

펌웨어 업그레이드 유틸리티

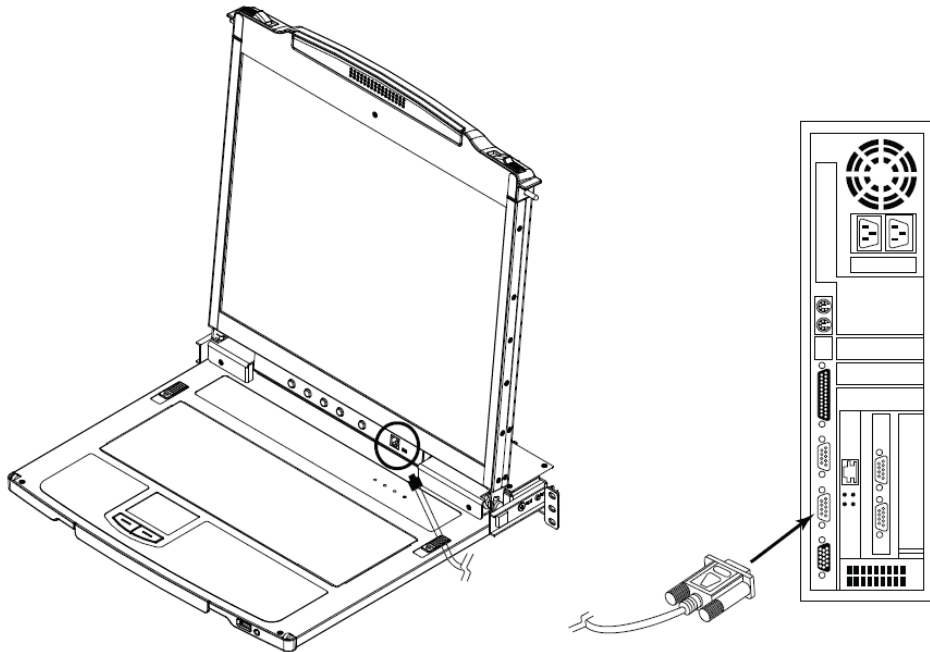
소개

CL5800에 대한 새로운 펌웨어 개정판이 출시됨에 따라 펌웨어 업그레이드 패키지가 ATEN 웹사이트에 게시됩니다. Windows 기반 펌웨어 업그레이드 유틸리티 (FWUpgrade.exe)는 CL5800의 펌웨어를 업그레이드하기 위한 원활하고 자동화된 과정을 제공합니다. 최신 펌웨어 패키지와 관련 정보를 찾으려면 웹사이트를 정기적으로 확인하십시오.

시작하기 전에

펌웨어 업그레이드를 준비하려면 다음을 수행하십시오.

1. CL5800 설치에 포함되지 않은 컴퓨터에서 ATEN의 인터넷 지원 사이트로 이동하여 장치와 관련된 모델 이름을 선택하여 사용 가능한 펌웨어 업그레이드 패키지 목록을 가져옵니다.
2. 설치하려는 펌웨어 업그레이드 패키지(일반적으로 최신)를 선택하여 컴퓨터에 다운로드하십시오.
3. 펌웨어 업그레이드 케이블 (장치와 함께 제공됨)을 사용하여 컴퓨터의 COM 포트를 CL5800의 펌웨어 업그레이드 포트에 연결하십시오.



펌웨어 업그레이드 모드

CL5800의 펌웨어 업그레이드 모드는 2가지 방법 중 하나로 접속할 수 있습니다. 핫키 순서를 입력하거나 (22페이지의 핫키 참조) CL5800을 펌웨어 업그레이드 복구 모드로 전환합니다.

(29페이지 펌웨어 업그레이드 모드 종료 참조)

주의: 핫키 순서를 입력하여 펌웨어 업그레이드 모드를 활성화하려면, 펌웨어 업그레이드 스위치 (7페이지 참조)를 **Normal** 위치로 전환해야 합니다.

1. 콘솔 뒷면의 전원 스위치를 사용하여 CL5800을 끕니다.
2. 펌웨어 스위치를 RECOVER로 만듭니다. (7페이지 참조)
3. 전원 스위치를 사용하여 CL5800을 켜십시오.

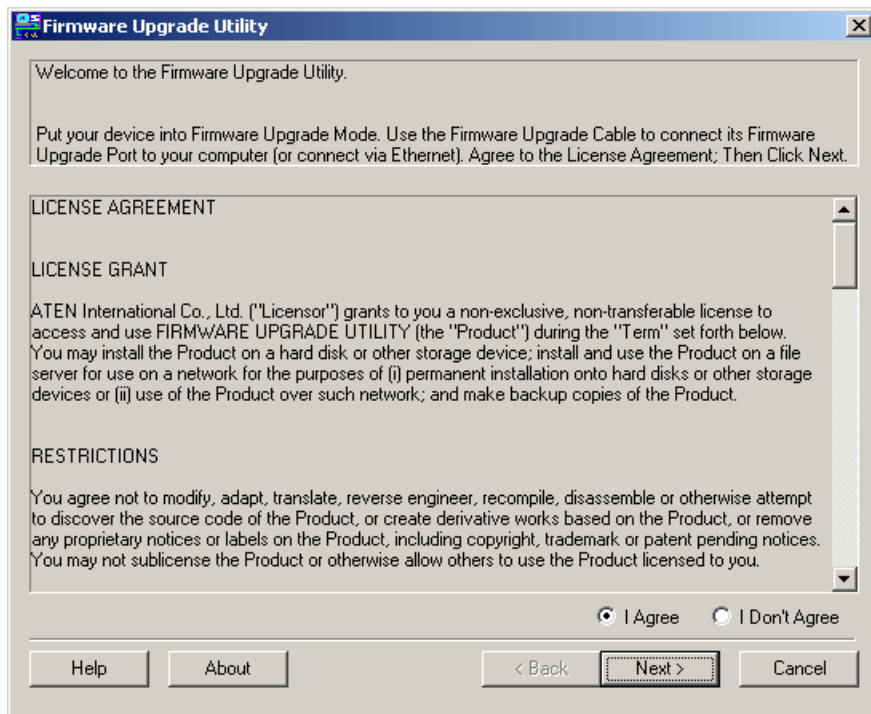
CL5800이 펌웨어 업그레이드 모드에 있으면 Num Lock, Caps Lock, Scroll Lock LED가 계속 깜박입니다. 펌웨어 업그레이드 모드를 종료하려면 29페이지 펌웨어 업그레이드 모드 종료를 참조하십시오.

업그레이드 실행

업그레이드 시작

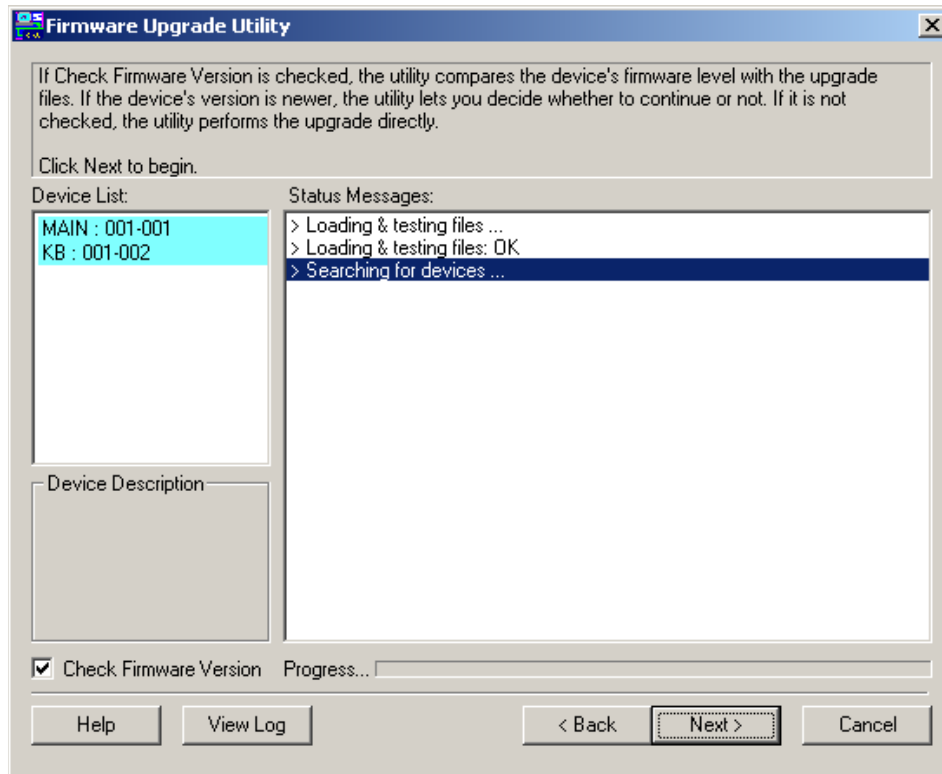
1. CL5800을 펌웨어 업그레이드 모드로 실행하고, 컴퓨터에서 다운로드한 펌웨어 업그레이드 패키지 파일을 실행합니다. 파일 아이콘을 더블클릭 하거나 명령줄을 열고 전체 경로와 파일 이름을 입력합니다.

펌웨어 업그레이드 유틸리티 시작 화면이 나타납니다.



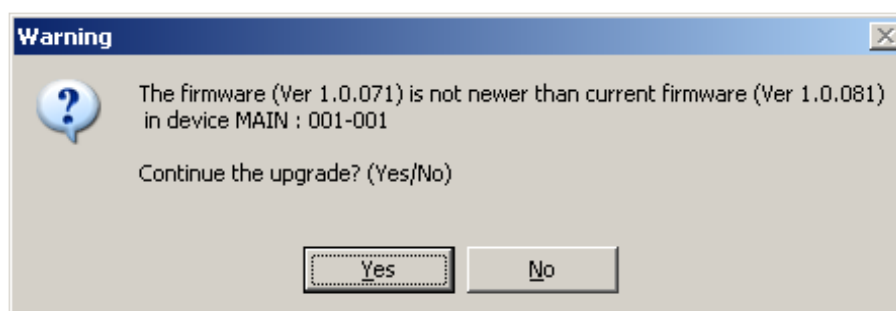
2. 읽고 라이선스 동의서에 동의하십시오. (I Agree 라디오 버튼 선택)

3. **Next**를 클릭하십시오. 펌웨어 업그레이드 유틸리티 메인 화면이 나타납니다.



유틸리티는 설비를 체크합니다. 패키지로 업그레이드 가능한 모든 장치들이 장치 목록 패널에 표시됩니다.

4. **Next**를 클릭하여 업그레이드를 수행하십시오.
- ◆ Check Main Firmware Version을 사용하도록 설정한 경우, 현재 펌웨어 레벨을 업그레이드 파일과의 버전을 비교합니다. 현재 버전이 업그레이드 버전과 같거나 높은 경우, 팝업 메시지가 나타나서 현재 상황을 알려주고 업그레이드를 멈출 것인지 묻습니다.

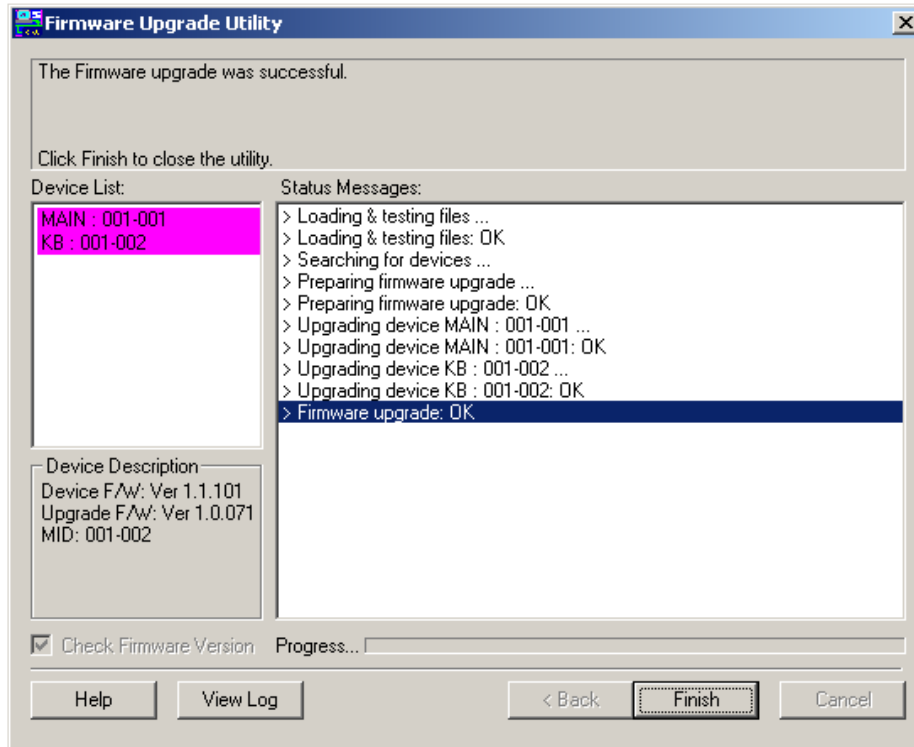


Check Main Firmware Version를 사용하지 않도록 설정한 경우, 업그레이드 파일은 버전 레벨을 비교하지 않고 설치됩니다.

- ◆ 업그레이드가 진행되면서, 상태 메시지가 Status Messages 패널에 나타나며, 완료 상황을 바로 알려줍니다.

업그레이드 성공

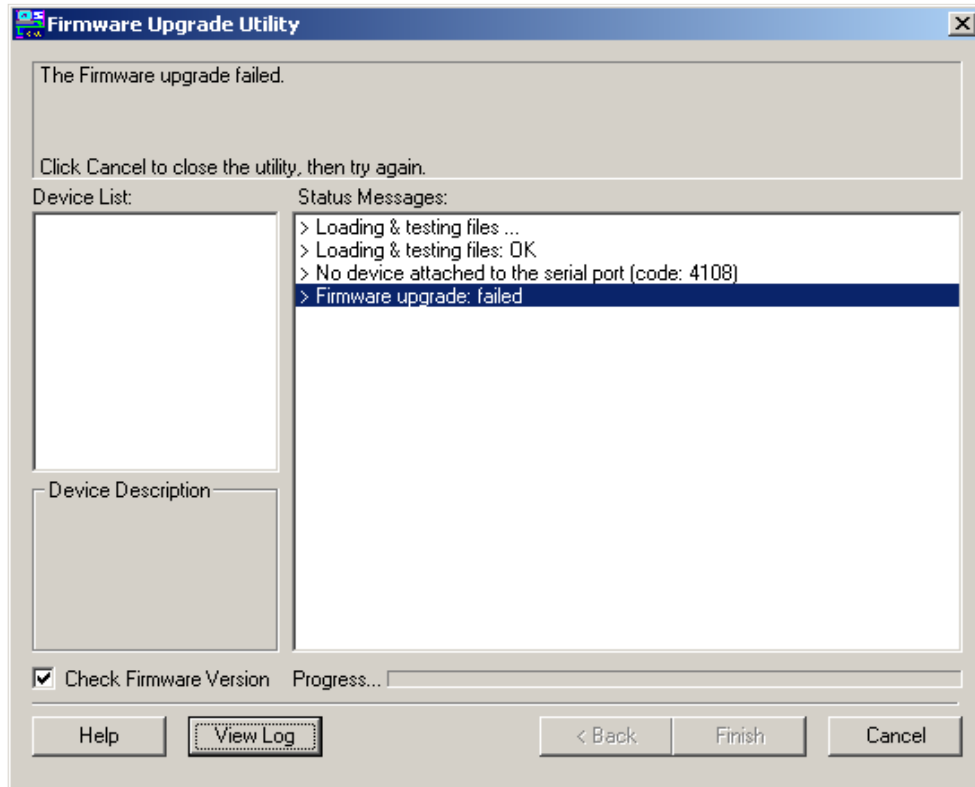
업그레이드가 완료된 후, 아래 화면이 나타나 업그레이드 과정이 성공했음을 알립니다.



Finish를 클릭하여 펌웨어 업그레이드 유틸리티를 닫습니다.

업그레이드 실패

펌웨어 업그레이드에 실패한 경우 (업그레이드 성공 화면이 나타나지 않음) 상황을 복구할 수 있습니다. 예제는 다음과 같습니다.



펌웨어 업그레이드가 실패하는 이유는 다음과 같습니다.

- ◆ 펌웨어 업그레이드를 수동으로 정지시켰을 경우
- ◆ 어떤 이유로 기기의 펌웨어가 손상되어 기기를 작동할 수 없는 경우
- ◆ 펌웨어 업그레이드 절차가 중단된 경우
- ◆ 펌웨어 업그레이드 절차가 실패한 경우

펌웨어 업그레이드 복구를 실행하려면 다음을 수행하십시오.

1. **Cancel**을 클릭하여 펌웨어 업그레이드 유틸리티를 종료하십시오.
2. 스위치의 전원을 끄십시오.
3. 펌웨어 업그레이드 케이블을 펌웨어 업그레이드 포트에 연결하십시오.
4. 펌웨어 업그레이드 복구 스위치를 **Recover** 위치로 설정하십시오.
5. 장치의 전원을 다시 켜고 업그레이드 절차를 반복하십시오. (25페이지 업그레이드 시작 참조)

6. 스위치의 업그레이드가 성공한 후, 전원을 끄고, 펌웨어 업그레이드 복구 스위치를 다시 **Normal**로 설정하십시오.
7. 스위치의 전원을 다시 켜십시오.

펌웨어 업그레이드 모드 종료

펌웨어 업그레이드 모드를 종료하려면 다음을 수행합니다.

1. 펌웨어 업그레이드 스위치 (7페이지 참조)를 **Normal** 위치로 놓으십시오.
2. 콘솔 후면의 전원 스위치를 사용하여 CL5800의 전원을 끄고 다시 시작하십시오.

이 페이지는 빈 페이지 입니다.

안전 지시 사항

일반

- ◆ 본 제품은 실내 전용입니다.
- ◆ 아래 지시사항들을 전부 읽기를 권장합니다. 나중을 위해 따로 보관해 두십시오.
- ◆ 장치에 관한 모든 경고와 지시사항을 따르십시오.
- ◆ 불안정한 위치(카트, 스탠드, 테이블 등)에 장치를 놓지 마십시오. 만약 장치가 떨어지면 심각한 피해가 발생할 수 있습니다.
- ◆ 물 근처에서 장치를 사용하지 마십시오.
- ◆ 난방기나 열기구 근처 혹은 위에 장치를 놓지 마십시오.
- ◆ 장치 캐비닛은 통풍이 잘 이루어지도록 하기 위한 틈과 구멍이 있습니다. 이러한 통풍구는 절대 막거나 덮어서는 안됩니다.
- ◆ 통풍구를 막을 수 있기 때문에 부드러운 표면(침대, 소파, 융단 등) 위에 절대 장치를 놓아서는 안됩니다. 마찬가지로 장치는 적절히 통풍이 이루어지지 않는 막힌 공간에 놓아서도 안됩니다.
- ◆ 절대 장치 위에 어떤 액체도 흘려서는 안됩니다.
- ◆ 청소하기 전에 벽 콘센트에 있는 플러그를 빼십시오. 액체나 분무기를 사용하지 마십시오. 젖은 수건을 이용하여 청소하십시오.
- ◆ 장치는 라벨에 쓰여진 전원의 종류에 따라 동작해야 합니다. 만약 이용 가능한 전원의 종류에 대해 확신할 수 없다면, 판매자나 지역 전력 관리소에 문의하십시오.
- ◆ 이 장치는 230V 상간 전압을 사용하는 IT 배전 시스템용으로 설계되었습니다.
- ◆ 장치는 안전을 위하여 3선 그룹 플러그로 되어 있습니다. 만약 콘센트에 플러그를 삽입할 수 없다면, 전기기사에게 문의하여 콘센트를 교체하십시오. 그라운드 타입 플러그의 목적에 맞지 않는 시도를 하지 마십시오. 항상 사용자의 지역/국내 배선 규정을 따르십시오.
- ◆ 전원코드나 케이블 위에 어떤 것도 올려놓지 마십시오. 전원 코드나 케이블이 밟히거나 걸리지 않도록 정리하십시오.

- ◆ 연장 코드가 이 장치에 연결되어 있을 경우에는 연장코드에 연결되어 있는 다른 모든 장치들이 사용하는 총 전류량이 연장 코드가 견딜 수 있는 최대 전류량을 초과하지 않는지 확인하십시오. 벽 콘센트에 연결된 모든 장치들이 사용하는 총 전류량이 15 암페어를 초과하지 않았는지 확인하십시오.
- ◆ 갑작스럽거나 일시적인 전원 증가나 감소를 방지하기 위해서, 전류 안정기, 전원 분배기, 혹은 전원 안정 공급기(UPS)를 사용하십시오.
- ◆ 시스템 케이블과 전원 케이블을 주의해서 배치하십시오. 케이블 위에 어떤 것도 놓지 않도록 하십시오.
- ◆ 절대 캐비닛 틈 사이로 어떤 것이든 넣지 마십시오. 위험한 전압이 있는 위치를 건드릴 수 있고 출력 부분이 합선되면 화재나 전기 충격을 일으킬 수 있습니다.
- ◆ 절대 스스로 장치를 수리하려고 하지 마십시오. 승인된 수리공에게 모든 수리를 맡기십시오.
- ◆ 만약 다음 상황들이 발생하면 벽 콘센트에서 장치를 분리하고 수리를 위해 승인된 수리공에게 가져가십시오.
 - ◆ 전원 코드나 플러그가 손상되었거나 벗겨진 경우
 - ◆ 액체가 장치 안으로 흘러 들어간 경우
 - ◆ 비나 물에 장치가 노출된 경우
 - ◆ 높은 곳에서 떨어졌거나 캐비닛이 손상된 경우
 - ◆ 장치의 성능이 수리를 요할 정도로 눈에 띄게 변화한 경우
 - ◆ 동작 지시사항을 따랐을 때 정상적으로 동작하지 않는 경우
- ◆ 오직 동작 지시사항에 포함되는 컨트롤들만 조절하십시오. 다른 컨트롤들을 적절하지 않게 조절하는 경우 숙련된 수리공이 광범위하게 수리 작업을 할 정도의 손상을 장치에 입힐 수 있습니다.
- ◆ “UPGRADE”라고 표시된 RJ-11 커넥터를 일반 통신 네트워크에 연결하지 마십시오.

랙 마운팅

- ◆ 랙 위에 작업하기 전에 stabilizer가 랙에서 바닥까지 안전하게 설치되었는지 확인하시고, 바닥에 기댄 랙의 총 중량을 확인하십시오. 앞면과 옆면 stabilizer를 랙 하나에 설치하거나, 랙 위에 작업하기 전에 여러 개의 랙이 겹친 곳에 앞면 stabilizer를 설치하십시오.
- ◆ 항상 랙 아래에서 위로 물건을 놓으십시오. 그리고 맨 처음 랙에 가장 무거운 물건을 올려 놓으십시오.
- ◆ 랙에 장치를 설치하기 전에 랙이 평평하고 안정적인지 확인하십시오.
- ◆ 랙에 전원을 제공하는 AC 전원 분류 회로에 과부하를 일으키지 마십시오. 총 랙 부하는 분류 회로 용량의 80%를 초과해서는 안됩니다.
- ◆ 전원 스트립 및 기타 전기 커넥터를 포함하여 랙에 사용되는 모든 장비가 적절하게 접지되어 있는지 확인하십시오.
- ◆ 랙 안에 적절한 공기 순환이 이루어지도록 하십시오.
- ◆ 랙 환경의 동작 주변 온도가 제조사에서 설정한 장비 주변 최대 온도를 넘어서지 않도록 주의하십시오.
- ◆ 랙 안에 다른 장치들이 수리 중일 때 어떤 장치든지 밟거나 기대지 마십시오.

Consignes de sécurité

Général

- ◆ Ce produit est destiné exclusivement à une utilisation à l'intérieur.
- ◆ Veuillez lire la totalité de ces instructions. Conservez-les afin de pouvoir vous y référer ultérieurement.
- ◆ Respectez l'ensemble des avertissements et instructions inscrits sur l'appareil.
- ◆ Ne placez jamais l'unité sur une surface instable (chariot, pied, table, etc.). Si l'unité venait à tomber, elle serait gravement endommagée.
- ◆ N'utilisez pas l'unité à proximité de l'eau.
- ◆ Ne placez pas l'unité à proximité de ou sur des radiateurs ou bouches de chaleur.
- ◆ Le boîtier de l'unité est doté de fentes et d'ouvertures destinées à assurer une ventilation adéquate. Pour garantir un fonctionnement fiable et protéger l'unité contre les surchauffes, ces ouvertures ne doivent jamais être bloquées ou couvertes.
- ◆ L'unité ne doit jamais être placée sur une surface molle (lit, canapé, tapis, etc.) car ses ouvertures de ventilation se trouveraient bloquées. De même, l'unité ne doit pas être placée dans un meuble fermé à moins qu'une ventilation adaptée ne soit assurée.
- ◆ Ne renversez jamais de liquides de quelque sorte que ce soit sur l'unité.
- ◆ Débranchez l'unité de la prise murale avant de la nettoyer. N'utilisez pas de produits de nettoyage liquide ou sous forme d'aérosol. Utilisez un chiffon humide pour le nettoyage de l'unité.
- ◆ L'appareil doit être alimenté par le type de source indiqué sur l'étiquette. Si vous n'êtes pas sûr du type d'alimentation disponible, consultez votre revendeur ou le fournisseur local d'électricité.
- ◆ Afin de ne pas endommager votre installation, vérifiez que tous les périphériques sont correctement mis à la terre.
- ◆ L'unité est équipée d'une fiche de terre à trois fils. Il s'agit d'une fonction de sécurité. Si vous ne parvenez pas à insérer la fiche dans la prise murale, contactez votre électricité afin qu'il remplace cette dernière qui doit être obsolète. N'essayez pas d'aller à l'encontre de l'objectif de la fiche de terre. Respectez toujours les codes de câblage en vigueur dans votre région/pays.

- ◆ L'équipement doit être installé à proximité de la prise murale et le dispositif de déconnexion (prise de courant femelle) doit être facile d'accès.
- ◆ La prise murale doit être installée à proximité de l'équipement et doit être facile d'accès.
- ◆ Veillez à ce que rien ne repose sur le cordon d'alimentation ou les câbles. Acheminez le cordon d'alimentation et les câbles de sorte que personne ne puisse marcher ou trébucher dessus.
- ◆ En cas d'utilisation d'une rallonge avec cette unité, assurez-vous que le total des ampérages de tous les produits utilisés sur cette rallonge ne dépasse pas l'ampérage nominal de cette dernière. Assurez-vous que le total des ampérages de tous les produits branchés sur la prise murale ne dépasse pas 15 ampères.
- ◆ Pour contribuer à protéger votre système contre les augmentations et diminutions soudaines et transitoires de puissance électrique, utilisez un parasurtenseur, un filtre de ligne ou un système d'alimentation sans coupure (UPS).
- ◆ Placez les câbles du système et les câbles d'alimentation avec précaution : veillez à ce que rien ne repose sur aucun des câbles.
- ◆ Lors du branchement ou du débranchement à des blocs d'alimentation permettant la connexion à chaud, veuillez respecter les lignes directrices suivantes:
- ◆ Installez le bloc d'alimentation avant de brancher le câble d'alimentation à celui-ci.
- ◆ Débranchez le câble d'alimentation avant de retirer le bloc d'alimentation.
- ◆ Si le système présente plusieurs sources d'alimentation, déconnectez le système de l'alimentation en débranchant tous les câbles d'alimentation des blocs d'alimentation.
- ◆ N'insérez jamais d'objets de quelque sorte que ce soit dans ou à travers les fentes du boîtier. Ils pourraient entrer en contact avec des points de tension dangereuse ou court-circuiter des pièces, entraînant ainsi un risque d'incendie ou de choc électrique.
- ◆ N'essayez pas de réparer l'unité vous-même. Confiez toute opération de réparation à du personnel qualifié.
- ◆ Si les conditions suivantes se produisent, débranchez l'unité de la prise murale et amenez-la à un technicien qualifié pour la faire réparer:
 - ◆ Le cordon d'alimentation ou la fiche ont été endommagés ou éraillés.
 - ◆ Du liquide a été renversé dans l'unité.

- ♦ L'unité a été exposée à la pluie ou à l'eau.
- ♦ L'unité est tombée ou le boîtier a été endommagé.
- ♦ Les performances de l'unité sont visiblement altérées, ce qui indique la nécessité d'une réparation.
- ♦ L'unité ne fonctionne pas normalement bien que les instructions d'utilisation soient respectées.
- ♦ N'utilisez que les commandes qui sont abordées dans le mode d'emploi. Le réglage incorrect d'autres commandes peut être à l'origine de dommages qui nécessiteront beaucoup de travail pour qu'un technicien qualifié puisse réparer l'unité.
- ♦ Ne connectez pas le connecteur RJ-11 portant la marque « Sensor » (Capteur) à un réseau de télécommunication public.

Montage sur bâti

- ♦ Avant de travailler sur le bâti, assurez-vous que les stabilisateurs sont bien fixés sur le bâti, qu'ils sont étendus au sol et que tout le poids du bâti repose sur le sol. Installez les stabilisateurs avant et latéraux sur un même bâti ou bien les stabilisateurs avant si plusieurs bâts sont réunis, avant de travailler sur le bâti.
- ♦ Chargez toujours le bâti de bas en haut et chargez l'élément le plus lourd en premier.
- ♦ Assurez-vous que le bâti est à niveau et qu'il est stable avant de sortir une unité du bâti.
- ♦ Agissez avec précaution lorsque vous appuyez sur les loquets de libération du rail d'unité et lorsque vous faites coulisser une unité dans et hors d'un bâti ; vous pourriez vous pincer les doigts dans les rails.
- ♦ Une fois qu'une unité a été insérée dans le bâti, étendez avec précaution le rail dans une position de verrouillage puis faites glisser l'unité dans le bâti.
- ♦ Ne surchargez pas le circuit de l'alimentation CA qui alimente le bâti. La charge totale du bâti ne doit pas dépasser 80 % de la capacité du circuit.
- ♦ Assurez-vous que tous les équipements utilisés sur le bâti, y-compris les multiprises et autres connecteurs électriques, sont correctement mis à la terre.
- ♦ Assurez-vous que les unités présentes dans le bâti bénéficie d'une circulation d'air suffisante.
- ♦ Assurez-vous que la température ambiante de fonctionnement de l'environnement du bâti ne dépasse pas la température ambiante maximale spécifiée pour l'équipement par le fabricant.
- ♦ Ne marchez sur aucun appareil lors de la maintenance d'autres appareils d'un bâti.
- ♦ **Attention:** Glisser / rail (LCD KVM) monté l'équipement ne doit pas être utilisé comme une étagère ou un espace de travail.

기술 지원

국제

- ◆ 온라인 기술 지원 – 문제 해결, 문서, 소프트웨어 업그레이드: <http://eservice.aten.com>
- ◆ 전화 지원은 iv 페이지 전화 연결 지원을 참조하십시오.

복미

E- 메일 지원		support@aten-usa.com
온라인 기술 지원	문제 해결 문서 소프트웨어 업그레이드	http://www.aten-usa.com/support
전화 연결 지원		1-888-999-ATEN 내선 4988 1-949-428-1111

본사와 연락할 때 사전에 다음과 같은 정보를 준비하십시오.

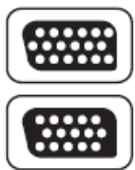
- ◆ 제품 모델 번호, 시리얼 번호, 구입 날짜
- ◆ 컴퓨터 환경, 운영 체제, 개조 정도, 확장 카드, 소프트웨어
- ◆ 에러가 발생했을 때 나타나는 에러 메시지
- ◆ 에러가 발생하는 동작 과정
- ◆ 문제 해결에 도움이 될 만한 다른 정보들

사양

기능			CL5800
컴퓨터 연결			1
콘솔 선택			Hotkey
커넥터	외부 콘솔 포트	키보드	1 x 6-pin Mini-DIN Female (Purple) 1 x USB Type A Female (Black)
		비디오	1 x HDB-15 Female (Blue)
		마우스	1 x 6-pin Mini-DIN Female (Green) 1 x USB Type A Female (Black)
	KVM 포트		1 x SPHD-18 Female (Yellow)
	외부 마우스		1 x USB Type A Female (Black)
	펌웨어 업그레이드		1 x RJ-11
	전원		1 x IEC 60320/C14
스위치	리셋		1 x Semi-recessed Pushbutton
	전원		1 x Rocker Switch
	펌웨어 업그레이드		1 x Slide Switch
	LCD 전원		1 x Pushbutton
	LCD 조정		4 x Pushbutton
LED	전원		1 (Dark Green)
	LCD 전원		1 (Orange)
	잠금	Num	1 (Green)
		Caps	1 (Green)
		Scroll	1 (Green)
	LED 조명		1 x LED Illumination Light
패널 사양	LCD 모듈		19" TFT-LCD
	해상도		1280 x 1024 @ 75 Hz
	응답 시간		5 ms
	시야각		170° (H), 160° (V)
	픽셀 피치		0.294 mm x 0.294 mm
	지원 색상		16.7M colors
	명암비		1000:1
	휘도		250 cd/m ²
에물레이션	키보드/마우스		PS/2; USB

기능		CL5800
비디오		up to 1920 x 1200 @ 60 Hz 1280 x 1024@75Hz, DDC2B
최대 정격 입력 전원		100–240VAC; 50–60Hz; 1A
소비 전력		AC110V:22.2W:115BTU/h AC220V:22.9W:118BTU/h
		주의: <ul style="list-style-type: none"> ◆ 와트 단위의 측정은 외부 부하가 없는 경우 장치의 일반적인 전력 소비량을 나타냅니다. ◆ BTU/h 단위의 측정은 장치가 완전히 부하되었을 때의 전력 소비량을 나타냅니다.
사용 환경	동작 온도	0 – 50 °C
	보관 온도	-20 – 60 °C
	습도	비응축 상태에서 0–80% RH
제품 외관	재질	금속
	레일 유형	듀얼 레일
	무게	14.27 kg (31.43 lb)
	크기 (L x W x H)	48.00 x 68.04 x 4.40 cm (18.90 x 26.79 x 1.73 in)








SPHD 커넥터



이 제품은 KVM이나 콘솔 포트를 위한 SPHD 커넥터를 사용합니다. 이러한 커넥터들의 모양을 특별히 수정하여 오로지 이 제품에만 동작하도록 디자인한 KVM 케이블만 연결할 수 있습니다.

Sun 키보드 에뮬레이션

PC 호환 (101/104 키) 키보드는 [Ctrl]키와 다른 키를 조합하여 사용할 때 Sun 키보드의 기능을 에뮬레이션 할 수 있습니다. 해당 기능은 아래 테이블에 있습니다.

PC 키보드	Sun 키보드
[Ctrl] [T]	Stop
[Ctrl] [F2]	Again
Ctrl] [F3]	Props
[Ctrl] [F4]	Undo
[Ctrl] [F5]	Front
[Ctrl] [F6]	Copy
[Ctrl] [F7]	Open
[Ctrl] [F8]	Paste
[Ctrl] [F9]	Find
[Ctrl] [F10]	Cut
[Ctrl] [1]	
[Ctrl] [2]	
[Ctrl] [3]	
[Ctrl] [4]	
[Ctrl] [H]	Help
	Compose
	

주의: 키 조합을 사용할 때, 첫 번째 키(Ctrl)을 눌렀다 떼고 다음 활성화 키를 눌렀다 떼십시오.

문제 해결

증상	조치
외부 모니터에 고스트 이미지가 나타나는 경우	외부 콘솔과 CL5800 사이의 거리가 너무 멀리 떨어져 있습니다. VGA 케이블 거리는 최대 20m를 초과해서는 안 되며, 어떤 경우에는 더 짧아야 할 수도 있습니다. VGA 케이블을 적절한 짧은 길이의 케이블로 교체하십시오.
키보드에서 입력한 일부 문자가 올바르게 표시되지 않는 경우	포트의 키보드 레이아웃 설정이 사용 중인 키보드와 일치하지 않습니다. 스위치에서 포트의 키보드 레이아웃 설정을 사용 중인 키보드 레이아웃과 일치하도록 변경하십시오.
Sun 외부 키보드의 특수 키를 사용하여 Sun 컴퓨터를 제어할 수 없는 경우	Sun 키보드 에뮬레이션 키 입력 (41페이지)을 사용하여 Sun 키보드의 모든 기능을 구현하십시오.

ATEN 표준 보증 정책

하드웨어 보증 제한

ATEN은 구입 국가에서 최초 구입 일자일로부터 보증 기간 [2]년 동안 부품이나 기술상 결함에 대해서 하드웨어를 보증합니다(보증 기간은 특정 지역/국가별로 상이할 수 있습니다). 이 보증 기간은 ATEN LCD KVM 스위치의 LCD 패널을 포함합니다. UPS 제품은 장치 보증 기간이 [2]년이지만, 일부 제품은 추가로 [1]년 동안 보증됩니다. (세부 사항은 A+ 보증을 참조하십시오) 케이블이나 부속품은 표준 보증이 적용되지 않습니다.

하드웨어 제한 보증 보상 대상

ATEN은 보증 기간 동안 무상 수리 서비스를 제공합니다. 제품에 결함이 있으면 ATEN의 재량권으로 (1) 해당 제품을 새 부품이나 수리된 부품으로 수리하거나 (2) 전체 제품을 동일 제품 또는 결함 제품과 동일한 기능을 수행하는 유사 제품으로 교체하는 옵션을 수행할 수 있습니다. ATEN KOREA에서는 교체된 제품의 보증 기간은 최초 구매한 제품의 보증 기간을 승계 받아 적용합니다. 상품이나 부품이 교체되면, 교체 품목은 고객의 소유가 되며 교체된 품목은 ATEN 소유가 됩니다.

본사의 보증 정책에 대한 자세한 내용은 다음 웹 사이트를 참조하십시오.

<http://www.aten.com/global/en/legal/policies/warranty-policy/>

© Copyright 2024 ATEN® International Co., Ltd.
Released: 2024-09-09

ATEN and the ATEN logo are registered trademarks of ATEN International Co., Ltd. All rights reserved.
All other brand names and trademarks are the registered property of their respective owners.