



CL3800 / CL3700 / CL3100

울트라 쇼트 데스크 듀얼 레일

와이드 스크린 LCD 콘솔

(USB, HDMI/DVI/VGA), (USB, HDMI), (USB, VGA)

사용자 설명서

규정 준수 성명서

연방 통신위원회 간섭 성명서

이 제품은 Class A 디지털 장치로서 FCC 규정 15장에 준한 기준에 부합하기 위한 테스트를 받아왔고 그 조건을 갖추었습니다. 이러한 조건들은 장치가 상업 환경에서 동작할 때 유해한 간섭에 대해 적절히 장치를 보호하도록 제작되었습니다. 이 장치는 라디오 주파수 에너지를 생성, 사용하고 방출할 수 있습니다. 만약 본 제품을 설명서를 따라 설치하지 않거나 사용하지 않는다면 라디오 통신에 방해가 되는 간섭을 일으킬 수도 있습니다. 거주 지역 내에 이 장치가 동작할 때 사용자가 자비로 해결할 필요가 있는 유해한 간섭이 생길 수 있습니다.

이 장치는 FCC 규정 15장을 준수합니다. 동작은 다음 2가지 조건에 부합합니다. (1) 이 장치는 유해한 간섭을 일으켜서는 안되며 (2) 이 장치는 설사 원하지 않는 동작을 유발하는 어떠한 간섭을 받더라도 받아들여야 합니다.

FCC 경고

규정을 준수할 책임이 있는 당사자에 의해 명시적으로 허가되지 않은 변경이나 수정을 하면 본 장비를 작동하는 사용자의 권한이 무효화될 수 있습니다.

경고

이 장비의 동작은 주거 지역에서 간섭을 일으킬 수 있습니다.

Achtung

Der Gebrauch dieses Geräts in Wohnumgebung kann Funkstörungen verursachen.



KCC Statement

유선 제품용 / A 급 기기 (업무용 방송 통신 기기)

이 기기는 업무용 (A 급) 전자파적합기기로서 판매자 또는 사용자는 이 점을 주의하시기 바라며, 가정 외의 지역에서 사용하는 것을 목적으로 합니다.

캐나다 산업부 성명서

본 Class A 디지털 장치는 캐나다 ICES-003을 준수합니다.

CAN ICES-003 (A) / NMB-003 (A)

HDMI 상표 설명서

HDMI, HIDM 고화질 멀티미디어 인터페이스 및 HDMI 로고는 HDMI Licensing Administrator, Inc의 상표입니다.



VCCI 설명서

この装置は、クラスA機器です。この装置を住宅環境で使用すると電波妨害を引き起こすことがあります。この場合には使用者が適切な対策を講ずるよう要求されることがあります。

VCCI - A

주의: VCCI 성명서는 CL3100에만 적용됩니다.

RoHS

이 제품은 RoHS 기준을 준수합니다.

사용자 정보

온라인 등록

제품을 온라인 지원 센터에 등록하십시오.

국제 지역	http://eservice.aten.com
-------	---

전화 연결 지원

전화 연결 지원을 원하신다면 아래 번호로 연락해 주십시오.

국제 지역	886-2-8692-6959
중국	86-400-810-0-810
일본	81-3-5615-5811
한국	82-2-467-6789
북미 지역	1-888-999-ATEN 내선 4988 1-949-428-1111

사용자 공지

본 설명서에 포함된 모든 정보, 기록 그리고 사양은 제조자에 의해 사전공지 없이 변경될 수 있습니다. 제조사는 명시적 또는 암묵적 진술 및 보증을 일체 하지 않습니다. 특히, 특정 목적을 위한 시장성과 적합성에 관한 어떠한 보증을 하지 않습니다. 본 설명서에서 설명하는 모든 제조사의 소프트웨어는 구매했거나 허가 받은 것입니다. 제품 구입에 따른 결함이 있을 경우, 바이어 (제조사가 아닌 유통업자 또는 중개인)가 필요한 서비스, 수리 및 소프트웨어 결함으로 발생한 부수적 또는 파생적 피해에 대한 모든 비용을 산정합니다.

이 시스템의 제조사는 이 장치에 인증되지 않은 수정에 의해 야기된 라디오와 TV 모두에 대한 전파방해에 대한 책임을 지지 않습니다. 이러한 전파방해를 조정하는 것은 사용자의 책임입니다.

제조사는 올바른 동작 전압 설정이 되어있지 않은 경우 이 시스템의 운영에 발생하는 어떠한 손상에 대해서도 책임지지 않습니다. **사용 전 전압 설정이 올바른지 확인하십시오.**

일반 LCD (액정 디스플레이) 모니터는 수 백만 개의 픽셀로 이루어져 있습니다. 불량 픽셀은 적합한 색상 출력을 할 수 있는 능력이 손상된 픽셀을 의미합니다. 이는 화면상에서는 매우 작은 검은색 또는 흰색 및 기타 색깔을 가지는 점으로 나타날 수 있습니다. 제조 과정상에서 매우 작은 먼지 입자가 픽셀 상단에 있거나 배송 과정 중에 약간의 충격이 가해지더라도 불량 픽셀이 발생할 수 있으므로, ISO 13406-2 규정에서는 불량 화소가 존재하여도 수용 가능한 4개의 클래스를 규정하고 있습니다. 최고 등급은 Class 1 이이며, Class 4는 최저 등급입니다. 거의 대부분의 제조사는 보증 기준으로 Class 2를 기준으로 하며, 불량 픽셀의 개수가 특정 숫자를 초과하는 경우 스크린을 무상 교체해주고 있습니다. 해당 개수 이하의 불량 픽셀이 있는 스크린에 대해서는 ISO 규정을 만족하므로 TFT LCD 패널에 대한 교체 또는 보증을 당사에서 책임지지 않습니다.

제품 정보

모든 ATEN 제품에 관한 정보 및 제한 없이 연결하는 방법에 대한 정보는 웹에서 ATEN을 방문하거나 ATEN 공인 판매자에게 문의하십시오. 위치 및 전화 번호 목록을 보려면 웹에서 ATEN을 방문하십시오.

국제	http://www.aten.com
북미	http://www.aten-usa.com

패키지 구성품

모든 구성품이 정상적으로 작동하는지 확인하십시오. 문제가 발생하면 대리점에 문의하십시오.

CL3800

- ◆ 1 x CL3800 울트라 샷 텡스 듀얼 레일 와이드스크린 LCD 콘솔 (USB, HDMI/DVI/VGA)
- ◆ 1 x USB HDMI KVM 케이블 세트
- ◆ 1 x 펌웨어 업그레이드 케이블
- ◆ 1 x 전원 코드
- ◆ 1 x 확장 키트
- ◆ 1 x 사용자 설명서

CL3700

- ◆ 1 x CL3700 울트라 샷 텡스 싱글 레일 와이드스크린 LCD 콘솔 (USB, HDMI)
- ◆ 1 x USB HDMI KVM 케이블 세트
- ◆ 1 x 펌웨어 업그레이드 케이블
- ◆ 1 x 전원 코드
- ◆ 1 x 사용자 설명서

CL3100

- ◆ 1 x CL3100 울트라 샷 텡스 싱글 레일 와이드스크린 LCD 콘솔 (USB, VGA)
- ◆ 1 x USB VGA KVM 케이블 세트
- ◆ 1 x 펌웨어 업그레이드 케이블
- ◆ 1 x 전원 코드
- ◆ 1 x 사용자 설명서

목차

규정 준수 성명서.	ii
사용자 정보.	iv
온라인 등록.	iv
전화 연결 지원.	iv
사용자 공지.	iv
제품 정보.	vi
패키지 구성품.	vii
CL3800.	vii
CL3700.	vii
CL3100.	vii
목차.	viii
본 설명서에 관하여.	x
규칙.	xi

1장. 제품 소개

개요.	1
후면 패널 외부 콘솔 포트.	2
특징.	3
요구 사양.	5
LCD 콘솔.	5
외부 콘솔.	5
케이블.	5
운영 체제.	6
구성 요소.	7
CL3800 전면.	7
CL3800 후면.	9
CL3700 / CL3100 전면.	10
CL3700 후면.	12
CL3100 후면.	13

2장. 하드웨어 설치

시작하기 전에.	15
표준 랙 마운팅.	17
전면 L-자형 브라켓 마운팅 (CL3800만 해당).	17
추가 랙 마운트 키트.	18
연결 - CL3800.	19
연결 - CL3700.	21
연결 - CL3100.	23

3장. 동작

콘솔 열기/닫기.	25
CL3800.	25
CL3700 / CL3100.	29

동작 시 주의 사항.	30
터치 패드 동작.	30
LCD OSD 환경 구성.	31
LCD 버튼.	31
조정 설정.	32
핫 플러깅.	33
전원 끄기 및 재시작.	33
포트 ID 부여 및 포트 선택.	33
핫키.	34

4장. 펌웨어 업그레이드

펌웨어 업그레이드 유틸리티.	37
시작하기 전에.	37
펌웨어 업그레이드 모드.	38
업그레이드 수행.	39
업그레이드 시작.	39
업그레이드 성공.	41
업그레이드 실패.	42
펌웨어 업그레이드 모드 종료.	43

부록

안전 지시사항.	45
일반.	45
랙 마운팅.	47
Consignes de sécurité.	48
Général	48
Montage sur bâti	51
기술 지원.	52
국제.	52
북미.	52
사양	53
CL3800NW / CL3800NX.	53
CL3700NW / CL3700NX.	56
CL3100NX.	59
Sun 키보드 에뮬레이션.	61
Mac 키보드 에뮬레이션.	62
문제 해결.	63
ATEN 보증 정책	64

본 설명서에 관하여

본 설명서는 사용자가 CL3800 / CL3700 / CL3100 시스템을 최적으로 활용할 수 있도록 도움을 주기 위해 제공됩니다. 설치, 환경 구성 및 동작을 포함한 장치의 전반적인 것을 다룹니다.

설명서에서 다루는 모델은 다음과 같습니다:

모델	제품명
CL3100	울트라 샷 텡스 싱글 레일 와이드스크린 LCD 콘솔 (USB, VGA)
CL3700	울트라 샷 텡스 싱글 레일 와이드 스크린 LCD 콘솔 (USB, HDMI)
CL3800	울트라 샷 텡스 듀얼 레일 와이드 스크린 LCD 콘솔 (USB, HDMI / DVI / VGA)

본 설명서의 개요는 다음과 같습니다.

1장, 소개, CL3800 / CL3700 / CL3100의 사용 용도, 기능, 특징 및 구성요소를 설명합니다.

2장, 하드웨어 설치, 장치 설치에 관한 단계별 지침을 제공하고 일부 기본 동작 절차를 설명합니다.

3장, 동작, CL3800 / CL3700 / CL3100 동작에 포함된 기본 개념을 설명합니다.

4장, 펌웨어 업그레이드, CL3800 / CL3700 / CL3100 사용 가능한 최신 버전 펌웨어 업그레이드 방법을 설명합니다.

부록, CL3800 / CL3700 / CL3100 관련 사양 및 기술 정보를 제공합니다.


주의:

- ◆ 이 설명서를 자세히 읽고 장치 또는 연결된 장치의 손상을 방지하기 위해 설치 및 동작 절차를 주의하여 따르십시오.
- ◆ 본 제품은 이 설명서 배포 이후에 기능이 추가, 개선 또는 제거되어 업데이트될 수 있습니다. 최신 사용자 설명서를 확인하려면 다음 사이트를 방문하십시오.

<http://www.aten.com/global/en/>

규칙

본 설명서는 다음과 같은 규칙을 따릅니다.

- | | |
|--|--|
| Monospaced | 입력해야 하는 글자를 가리킵니다. |
| [] | 눌러야 하는 키들을 가리킵니다. 예를 들면 [Enter]는 키보드의 Enter 키를 누르라는 의미입니다. 키를 조합할 필요가 있는 경우 괄호 안에서 키 사이에 + 표시를 합니다: [Ctrl+Alt]. |
| 1. | 번호가 매겨진 목록은 순차적인 진행과정을 나타냅니다. |
| ◆ | 다이아몬드 표시 목록은 정보를 제공하지만 순차적인 과정과는 관련이 없습니다. |
| > | 다음에 오는 옵션 (예: 메뉴 또는 대화 박스에서)을 옵션을 선택하는 것을 나타냅니다. 예를 들어 Start > Run은 Start (시작) 메뉴를 연 다음 Run (실행)을 선택하는 것을 의미합니다. |
|  | 중요 정보를 가리킵니다. |

이 페이지는 빈 페이지입니다.

1 장

제품 소개

개요

CL3800 / CL3700 / CL3100은 쏫 덤스 와이드스크린 LCD 콘솔 시리즈로 제한된 공간에서 KVM 장치 또는 현장 서버 작동의 편리함을 위해 설계되었습니다. 쏫 덤스 디자인은 모든 19인치 랙에 적합하며, 특히 깊이가 얇은 랙에 특화되어 있습니다. 랙에서 공간을 효율적으로 사용할 수 있다는 장점 뿐만 아니라, 야외 방송 차량 (OB 밴) 및 작은 제어실과 같은 특수한 환경에 공간 절약 솔루션을 제공할 수 있습니다.

CL3800은 18.5인치 LED 백라이트 와이드 스크린 LCD 모니터와 키보드 및 터치패드가 내장된 듀얼 레일 LCD KVM 콘솔입니다. HDMI, DVI, VGA의 3가지 비디오 입력을 지원하여 사용자가 콘솔과 컴퓨터를 세 가지 비디오 소스 중 원하는 방식으로 연결할 수 있도록 하여 설치 유연성을 극대화합니다.

최대한의 공간 활용을 위해 듀얼 레일로 설계된 CL3800의 LCD 모니터, 키보드 및 터치패드는 서로 독립적으로 동작할 수 있습니다. LCD 콘솔의 키보드와 터치패드 모듈은 사용하지 않을 때에는 뒤로 밀어 숨길 수 있으며, 얇은 LCD 모니터는 뒤로 회전하여 랙을 바라보게 할 수 있어 랙으로 연결된 컴퓨터/서버에 대해 편리한 모니터링을 제공합니다.

CL3800은 여러 비디오 인터페이스를 지원하며, CL3700은 HDMI, CL3100은 VGA를 지원하는 KVM 스위치 전용 프런트 엔드 슬라이딩 콘솔입니다. CL3700과 CL3100은 모두 18.5인치 LED 백라이트 와이드스크린 LCD 모니터와 키보드 및 터치패드가 통합된 싱글 레일 디자인입니다.

추가적인 편의성을 위해 외장 콘솔을 사용하여 컴퓨터를 관리할 수 있습니다. HDMI (CL3800 및 CL3700), DVI (CL3800만 해당), 또는 VGA (CL3800 및 CL3100) 모니터와 연결된 외장 KVM 콘솔 (USB 키보드/마우스)에 대한 포트는 후면 패널에서 제공됩니다. CL3800과 CL3100은 오디오 스피커 연결을 위한 2개의 미니 스테레오 포트를 포함하며, 각각 CPU 섹션과 후면부의 외장 콘솔 섹션에 위치합니다. CL3800 / CL3700 / CL3100은 전면 패널에 외부 USB 마우스에 대한 포트를 제공하여 내장형 키보드와 함께 사용할 수 있습니다. 각 모델의 사용 가능한 포트에 대한 목록은 2페이지 후면 패널 외부 콘솔 포트를 참조하십시오.

CL3800NW 및 CL3700NW의 LCD 모니터는 최대 1920 x 1080의 해상도를 지원하는 반면, CL3800NX, CL3700NX, CL3100NX의 LCD 모니터는 최대 1366 x 768의 해상도를 지원합니다. 자세한 내용은 53페이지 사양을 참조하십시오.

서버룸에 호환 가능한 KVM 스위치가 이미 설치되어 있다면 새로운 KVM 스위치를 구매하지 않고도 LCD에 쉽게 접근할 수 있고, 추가 KVM 콘솔을 사용할 수 있으며, 공간 절약형 슬라이딩 모듈을 사용할 수 있다는 장점이 있습니다.

ATEN 홈페이지에서 다운로드하여 최신 버전의 CL3800 / CL3700 / CL3100 펌웨어를 업그레이드할 수 있습니다. 설치의 빠르고 간편합니다. 함께 제공되는 커스텀 케이블을 사용하면 CL3800 / CL3700 / CL3100를 손쉽게 KVM 스위치의 콘솔 포트에 연결하여 사용할 수 있습니다.

MIL-STD-810G* 절차에 따라 테스트를 수행한 CL3700NW로 고/저온, 진동, 충격 저항을 확인하였습니다. MIL-STD-810G 테스트를 통한 장비의 정밀 테스트로 CL3700NW가 혹독한 환경에서 안정적으로 작동함을 보장합니다. 이 절차는 장비의 환경 친화적인 설계를 강조하며 장비 수명 주기 동안 극한의 온도 범위에서의 작동 또는 선박의 지속적인 고 진동, 바다에서의 충격과 같이 실제 사용 환경 조건에서의 한계를 확인합니다. 이를 위해서 CL3700NW는 2K-0003/ 2K-0004 및 2X-EA12 (LockPro HDMI 케이블 자물쇠), 2X-EA07 (Lok-U-Plug 케이블 홀더)와 함께 설치가 필요합니다.

후면 패널 외부 콘솔 포트

모델	키보드 / 마우스	오디오 (스피커)	HDMI	VGA	DVI
CL3800	O	O	O	O	O
CL3700	O	X	O	X	X
CL3100	O	O	X	O	X

기능

- ◆ 전용 LED 조명- 어두운 곳에서 키보드와 터치 패드를 비추도록 ATEN이 설계한 조명 적용
- ◆ 쏿 텡스 디자인으로 좁은 공간에서 랙 마운트 장비 사용 가능
- ◆ 1U 높이의 시스템 랙에서 원활한 작동을 위해 상단 및 하단에 여유 공간이 있는 듀얼 레일 하우징에 18.5인치 LED 백라이트 와이드스크린 LCD 모니터가 장착된 통합 LCD KVM 콘솔 (CL3800만 해당)
- ◆ 듀얼 레일 디자인으로 LCD 모니터와 키보드 / 터치패드를 각각 독립적으로 사용 가능 (CL3800만 해당)
- ◆ 1U 높이의 시스템 랙에서 원활한 작동을 위해 상단 및 하단에 여유 공간이 있는 단일 레일 하우징으로 18.5인치 LED 백라이트 와이드스크린 LCD 모니터가 장착된 통합 LCD KVM 콘솔 (CL3700, CL3100)
- ◆ 3가지 비디오 입력 유형 지원 - HDMI, DVI, VGA¹ : USB / HDMI / VGA / DVI 커넥터를 사용하는 외부 콘솔 지원 (CL3800만 해당)
- ◆ HDMI 비디오 입력 지원 - USB / HDMI 커넥터 사용 외부 콘솔 지원 (CL3700만 해당)
- ◆ VGA 비디오 입력 지원 - USB / VGA 커넥터 사용 외부 콘솔을 지원 (CL3100만 해당)
- ◆ LCD 모니터 1920 x 1080 @ 60 Hz Full HD 해상도 지원 (CL3800NW, CL3700NW만 해당) / LCD 모니터 1366 x 768 @ 60 Hz Full HD 해상도 지원 (CL3800NX, CL3700NX, CL3100NX만 해당)
- ◆ 외부 콘솔 최대 1920 x 1200 @ 60 Hz 입력 비디오 해상도 지원
- ◆ 연결 스피커용 오디오 지원 (CL3800 및 CL3100만 해당)
- ◆ 콘솔 잠금 장치 - 사용하지 않을 때 안전하게 콘솔 서랍 잠금 가능
- ◆ 전면 패널에 위치한 핫 플러깅 가능한 추가 USB 마우스 포트 (USB 주변 장치로도 사용 가능)
- ◆ 핫키를 통한 콘솔 선택
- ◆ 표준 105키 키보드
- ◆ (선택 사항) 2-in-1U 마운트 키트 (2K-0001/2K-0002) - CL3800 / CL3700 / CL3100 및 랙 KVM 스위치를 랙의 1U 공간에 장착, 공간 절약 및 유연한 동작

- ◆ (선택 사항) 간편 설치 옵션이 포함된 랙 마운트 키트 사용 가능
- ◆ 소프트웨어 불필요
- ◆ 펌웨어 업그레이드 가능
- ◆ 핫 플러깅 지원
- ◆ 고/저온, 진동, 충격 저항 테스트 - MIL-STD-810G 인증 (CL3700NW만 해당)²

주의: 1. 한 번에 한 개 비디오 신호 (HDMI, DVI-D 또는 VGA) 표시 가능합니다

2. 2K-0003/ 2K-0004, 및 2X-EA12(LockPro HDMI 케이블 자물쇠), 2X-EA07 (Lok-U-Plug 케이블 홀더)와 함께 설치를 권장합니다.

요구 사양

LCD 콘솔

- ◆ CL3800은 대부분의 ATEN HDMI, DVI, VGA KVM 스위치를 지원합니다. CL3700은 대부분의 ATEN HDMI KVM 스위치를 지원합니다. CL3100은 대부분의 ATEN VGA KVM 스위치를 지원합니다.
- ◆ CL3800NW 및 CL3700NW에서, 일체형 LCD 모니터의 최대 해상도 1920 x 1080 @ 60 Hz입니다. CL3800NX, CL3700NX, CL3100NX 모델에서, 일체형 LCD 모니터의 최대 해상도 1366 x 768 @ 60 Hz입니다. 연결된 컴퓨터의 해상도가 LCD 모니터의 최대 지원 해상도를 초과하지 않도록 하십시오.

외부 콘솔

- ◆ 설비에 있는 모든 컴퓨터에서 제공하는 최대 해상도를 표시할 수 있는 HDMI, DVI, 또는 VGA 모니터 (CL3800)
- ◆ 설비에 있는 모든 컴퓨터에서 제공하는 최대 해상도를 표시할 수 있는 HDMI 모니터 (CL3700)
- ◆ 설비에 있는 모든 컴퓨터에서 제공하는 최대 해상도를 표시할 수 있는 VGA 모니터 (CL3100)
- ◆ USB 키보드 및 마우스

케이블

신호 무결성을 최적화하고 레이아웃을 단순화하려면 아래 표에 명시된 대리점에서 구입할 수 있는 다양한 길이로 제공되는 고품질 맞춤형 케이블 세트를 사용할 것을 권장합니다.

CL3800		
길이 (m)	유형	제품명
1.80	USB, DVI	2L-7D02U
	USB, HDMI	2L-7D02UH
	USB, HDMI to DVI	2L-7D02DH
3.00	USB, DVI	2L-7D03U
5.00	USB, DVI	2L-7D05U

CL3700		
길이 (m)	유형	제품명
1.80	USB, HDMI	2L-7D02UH

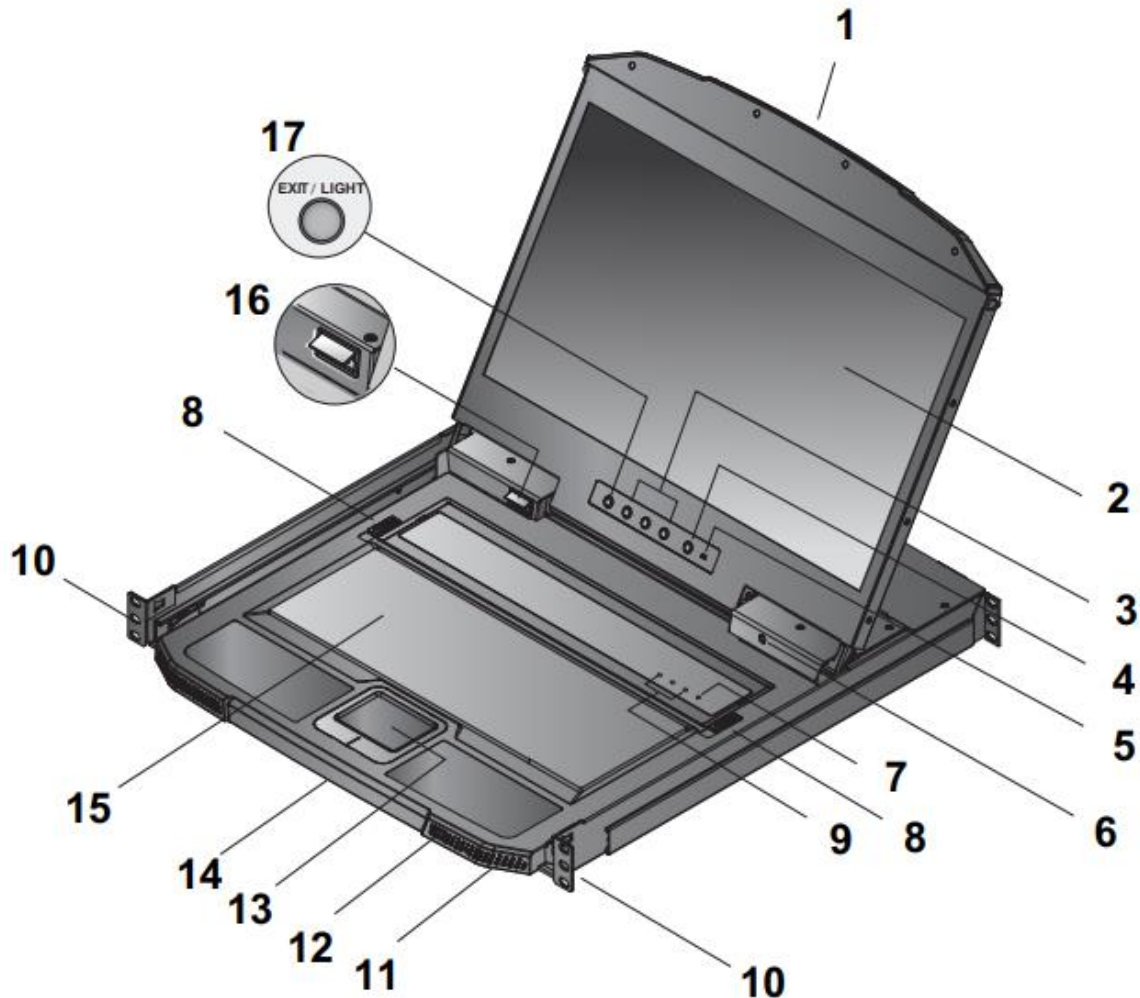
CL3100		
길이 (m)	유형	제품명
1.20	USB, VGA	2L-5201U, 2L-5301U
1.80		2L-5202U, 2L-5302U
3.00		2L-5203U, 2L-5303U
5.00		2L-5205U, 2L-5305U

운영 체제

지원되는 운영체제: Windows, Mac, Linux, Sun

구성 요소

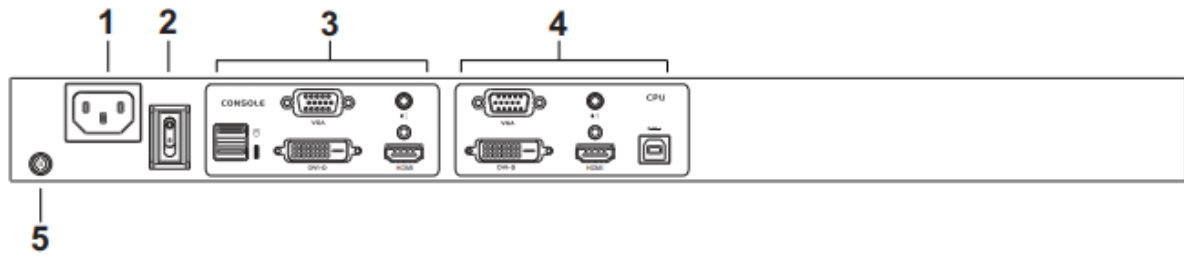
CL3800 전면



번호	구성 요소	설명
1	상단 핸들	당겨서 LCD 모듈을 꺼낼 수 있으며, 밀어서 넣을 수 있습니다. 콘솔을 밀어 넣기에 관한 자세한 사항은 25 페이지 콘솔 열기/닫기를 참조하십시오.
2	LCD 모듈	LCD 모듈을 당겨서 뺀 후, 덮개를 뒤집어서 LCD 디스플레이에 접근할 수 있습니다.
3	LCD 제어	LCD 디스플레이의 위치와 사진 설정을 제어할 수 있는 버튼을 포함합니다. 자세한 사항은 31 페이지를 참조하십시오.
4	LCD On / Off 버튼	이 버튼을 눌러 LCD 모니터를 켜거나 끌 수 있습니다. LCD 모니터가 꺼지면 이 버튼에 불이 켜집니다. 주의: 불이 켜지면 모니터가 꺼져 있음을 의미하지만, KVM 스위치가 꺼져 있음을 의미하지는 않습니다.

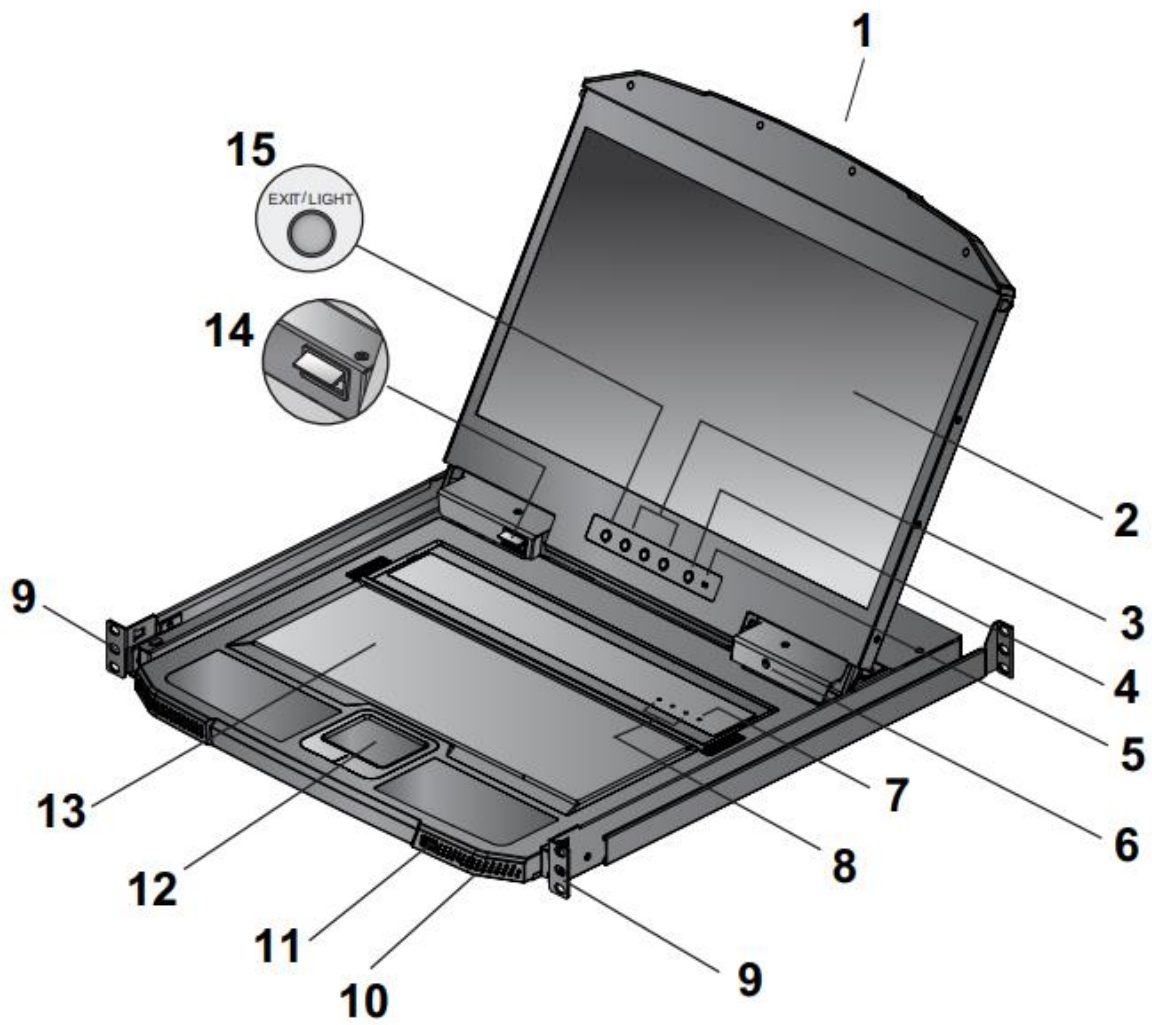
번호	구성 요소	설명
5	펌웨어 업그레이드 스위치	일반 작동 및 펌웨어 업그레이드를 수행하는 동안 이 스위치는 NORMAL 위치에 있어야 합니다. 펌웨어 업그레이드 작업이 성공적으로 완료되지 않으면, 펌웨어 업그레이드 복구를 수행하기 위한 세부 사항은 42페이지 업그레이드 실패를 참조하십시오.
6	펌웨어 업그레이드 포트	관리자의 컴퓨터에서 펌웨어 업그레이드 데이터를 전송하는 펌웨어 업그레이드 케이블을 이 3.5mm 오디오 잭에 연결합니다.
7	리셋 버튼	잠금 LED의 오른쪽에 있습니다. 이 버튼은 약간 들어가 있어서 시스템 리셋을 실행하려면 가늘고 뾰족한 것으로 눌러야 합니다.
8	키보드 모듈 걸쇠	이 걸쇠 (양쪽 측면에 각 1 개)를 개방하여 키보드 모듈을 밀어낼 수 있습니다.
9	잠금 LED	Num Lock, Caps Lock, Scroll Lock LED가 있습니다.
10	랙 마운트 브라켓	랙 마운트 브라켓은 장치의 각 모서리에 있습니다. 세부 사항은 17페이지 표준 랙 마운트를 참조하십시오.
11	전원 LED	녹색으로 켜지면 장치 전원이 켜지고 있음을 나타냅니다.
12	USB 포트	USB 포트는 USB 주변 장치(플래시 드라이브, CD-ROM 등)를 스위치에 연결하거나, 외부 마우스를 사용하기 원하는 사용자를 위해 USB 마우스를 연결할 수 있습니다.
13	터치패드	표준 마우스 터치패드입니다.
14	하단 핸들	키보드 모듈을 당겨서 빼냅니다. 콘솔을 넣고 빼는 방법에 대한 자세한 내용은 25페이지의 콘솔 열기/닫기를 참조하십시오.
15	키보드 모듈	표준 105키 키보드입니다.
16	LED 조명등	어두운 곳에서 가시성을 확보하기 위해 키보드와 터치패드를 밝힙니다.
17	Exit / Light 푸시 버튼	Exit / Light 푸시 버튼을 2초 동안 누르면 LED 조명이 On/Off 됩니다. (기본값: On)

CL3800 후면



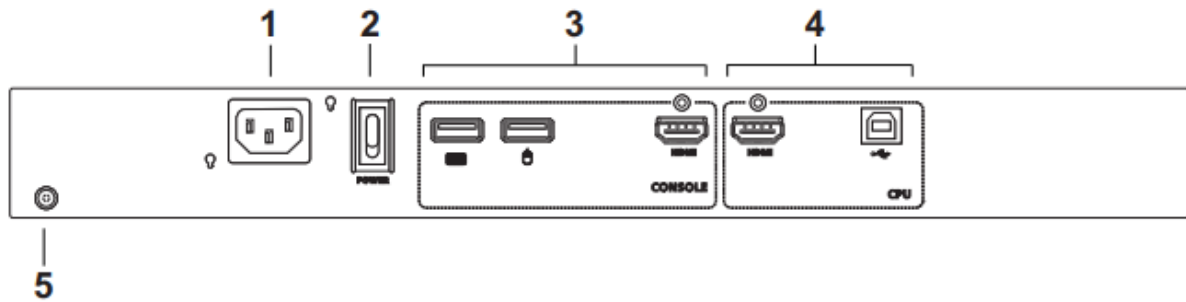
번호	구성 요소	설명
1	전원 소켓	이것은 표준 3상 AC 전원 소켓입니다. AC 소스 전원 코드를 여기에 연결합니다.
2	전원 스위치	이 표준 로커 스위치는 CL3800의 전원을 켜고 끕니다.
3	외부 콘솔 포트	유연성과 편의성을 위해 CL3800은 독립적인 외부 KVM 콘솔을 지원합니다. 외부 콘솔의 USB 키보드와 마우스, HDMI, DVI 또는 VGA 모니터, 스피커 케이블을 여기에 연결합니다.
4	KVM 포트 섹션	패키지에 포함된 맞춤형 USB HDMI KVM 케이블을 사용하여 CL3800을 컴퓨터 또는 스위치에 연결합니다. 추가 DVI 및 VGA 포트가 제공됩니다.
5	접지 터미널	접지선(장치를 접지하는 데 사용됨)이 여기에 연결됩니다.

CL3700 / CL3100 전면



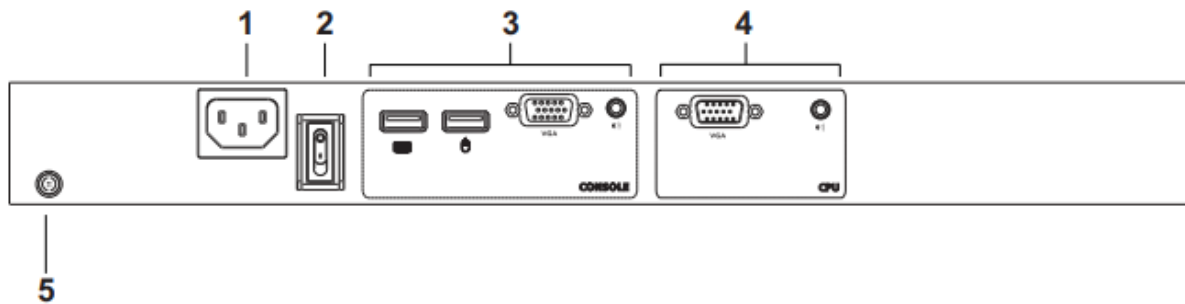
번호	구성 요소	설명
1	상단 핸들 (걸쇠 바)	당겨서 LCD 모듈을 꺼낼 수 있으며, 밀어서 넣을 수 있습니다. 콘솔을 밀어 넣기에 관한 자세한 사항은 25 페이지 콘솔 열기/닫기를 참조하십시오.
2	LCD 모듈	LCD 모듈을 당겨서 뺀 후, 덮개를 뒤집어서 LCD 디스플레이에 접근할 수 있습니다.
3	LCD 제어	LCD 디스플레이의 위치와 사진 설정을 제어할 수 있는 버튼을 포함합니다. 자세한 사항은 31 페이지를 참조하십시오.
4	LCD On / Off 버튼	이 버튼을 눌러 LCD 모니터를 켜거나 끌 수 있습니다. LCD 모니터가 꺼지면 이 버튼에 불이 켜집니다. 주의: 불이 켜지면 모니터가 꺼져 있음을 의미하지만, KVM 스위치가 꺼져 있음을 의미하지는 않습니다.
5	펌웨어 업그레이드 스위치	일반 작동 및 펌웨어 업그레이드를 수행하는 동안 이 스위치는 NORMAL 위치에 있어야 합니다. 펌웨어 업그레이드 작업이 성공적으로 완료되지 않으면, 펌웨어 업그레이드 복구를 수행하기 위한 세부 사항은 42 페이지 업그레이드 실패를 참조하십시오.
6	펌웨어 업그레이드 포트	관리자의 컴퓨터에서 펌웨어 업그레이드 데이터를 전송하는 펌웨어 업그레이드 케이블을 이 3.5mm 오디오 잭에 연결합니다.
7	리셋 버튼	잠금 LED의 오른쪽에 있습니다. 이 버튼은 약간 들어가 있어서 시스템 리셋을 실행하려면 가늘고 뾰족한 것으로 눌러야 합니다.
8	잠금 LED	Num Lock, Caps Lock, Scroll Lock LED가 있습니다.
9	랙 마운트 브라켓	랙 마운트 브라켓은 장치의 각 모서리에 있습니다. 세부 사항은 17 페이지 표준 랙 마운트를 참조하십시오.
10	전원 LED	녹색으로 켜지면 장치 전원이 켜지고 있음을 나타냅니다.
11	USB 포트	USB 포트는 USB 주변 장치(플래시 드라이브, CD-ROM 등)를 스위치에 연결하거나, 외부 마우스를 사용하기 원하는 사용자를 위해 USB 마우스를 연결할 수 있습니다.
12	터치패드	표준 마우스 터치패드입니다.
13	키보드 모듈	표준 105 키 키보드입니다.
14	LED 조명등	어두운 곳에서 가시성을 확보하기 위해 키보드와 터치패드를 밝힙니다.
15	Exit / Light 푸 쉬 버튼	Exit / Light 푸쉬 버튼을 2초 동안 누르면 LED 조명이 On/Off 됩니다. (기본값: On)

CL3700 후면



번호	구성 요소	설명
1	전원 소켓	이것은 표준 3상 AC 전원 소켓입니다. AC 소스 전원 코드를 여기에 연결합니다.
2	전원 스위치	이 표준 로커 스위치는 CL3700의 전원을 켜고 끕니다.
3	외부 콘솔 포트	유연성과 편의성을 위해 CL3700은 독립적인 외부 KVM 콘솔을 지원합니다. 외부 콘솔의 USB 키보드와 마우스, HDMI 케이블을 여기에 연결합니다.
4	KVM 포트 섹션	패키지에 포함된 전용 USB HDMI KVM 케이블을 사용하여 CL3700을 컴퓨터 또는 스위치에 연결합니다.
5	접지 터미널	접지선(장치를 접지하는 데 사용됨)이 여기에 연결됩니다.

CL3100 후면



번호	구성 요소	설명
1	전원 소켓	이것은 표준 3상 AC 전원 소켓입니다. AC 소스 전원 코드를 여기에 연결합니다.
2	전원 스위치	이 표준 로커 스위치는 장치의 전원을 켜고 끕니다.
3	외부 콘솔 포트	유연성과 편의성을 위해 CL3100은 독립적인 외부 KVM 콘솔을 지원합니다. 외부 콘솔의 USB 키보드와 마우스, VGA 모니터, 스피커 케이블을 여기에 연결합니다.
4	KVM 포트 섹션	패키지에 포함된 전용 KVM 케이블을 사용하여 CL3100을 컴퓨터 또는 스위치에 연결합니다.
5	접지 터미널	접지선(장치를 접지하는 데 사용됨)이 여기에 연결됩니다.

이 페이지는 빈 페이지입니다.

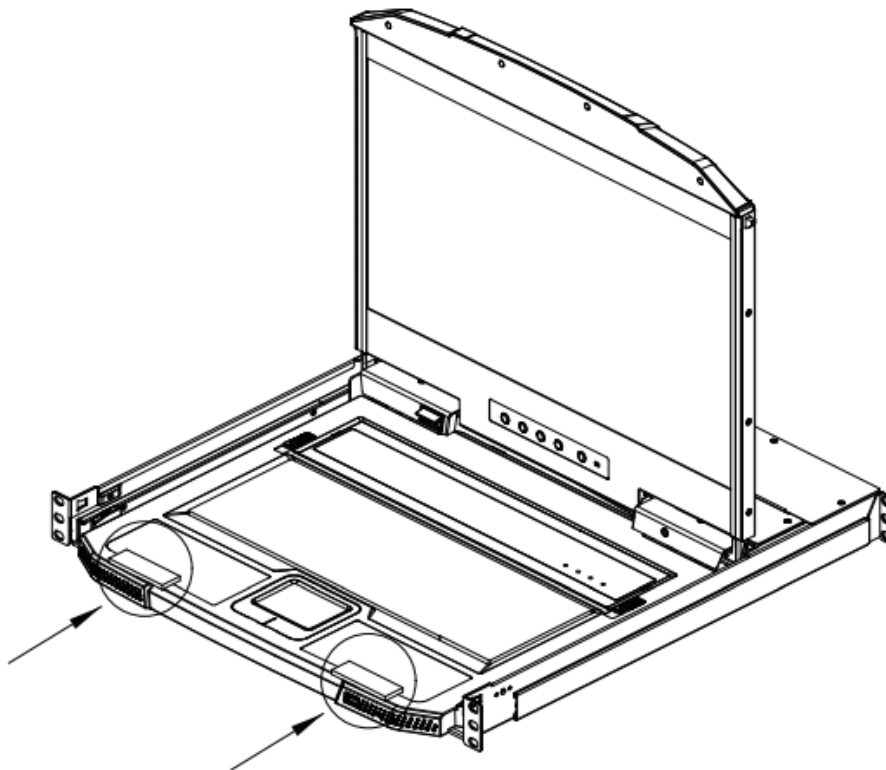
2 장

하드웨어 설치

시작하기 전에

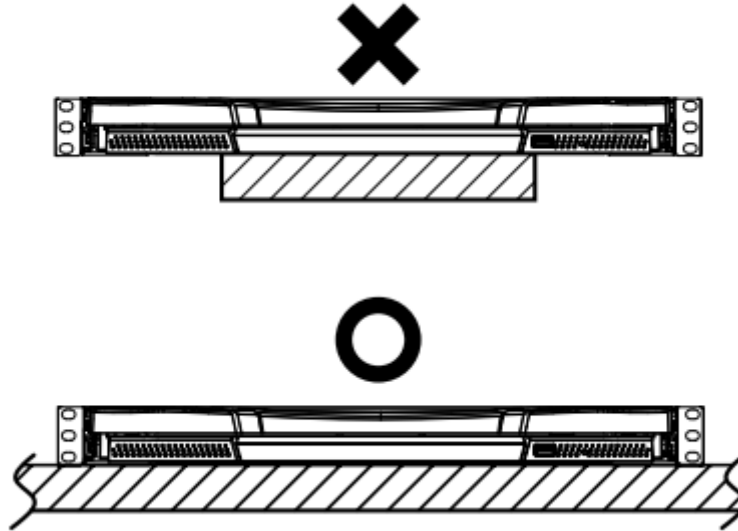


1. 45페이지에는 이 장치의 배치에 관련된 중요한 안전 정보가 제공됩니다. 다음으로 넘어가기 전에 미리 확인하십시오.
2. 설치할 모든 장치의 전원이 꺼져 있는지 확인합니다. 키보드에 Power On 기능이 있는 컴퓨터의 전원 코드는 반드시 분리해야 합니다.
3. (CL3800만 해당) CL3800는 배송 중 제품 보호를 위해 완충제가 삽입되어 있습니다. 해당 완충제가 보일 때까지 LCD 모듈을 당겨 꺼내십시오. (25페이지 콘솔 열기/닫기 참조) 설치 시작 전 아래 그림과 같이 완충제를 제거하십시오.



4. LCD KVM 스위치는 랙 마운트가 가능하도록 설계되어 있습니다. KVM 스위치가 랙 마운트 되어 있지 않은 경우, 기기를 당기거나 밀기 전에 평평하고 단단한 평면에 두었는지 확인하여 기기 손상을 방지하십시오.

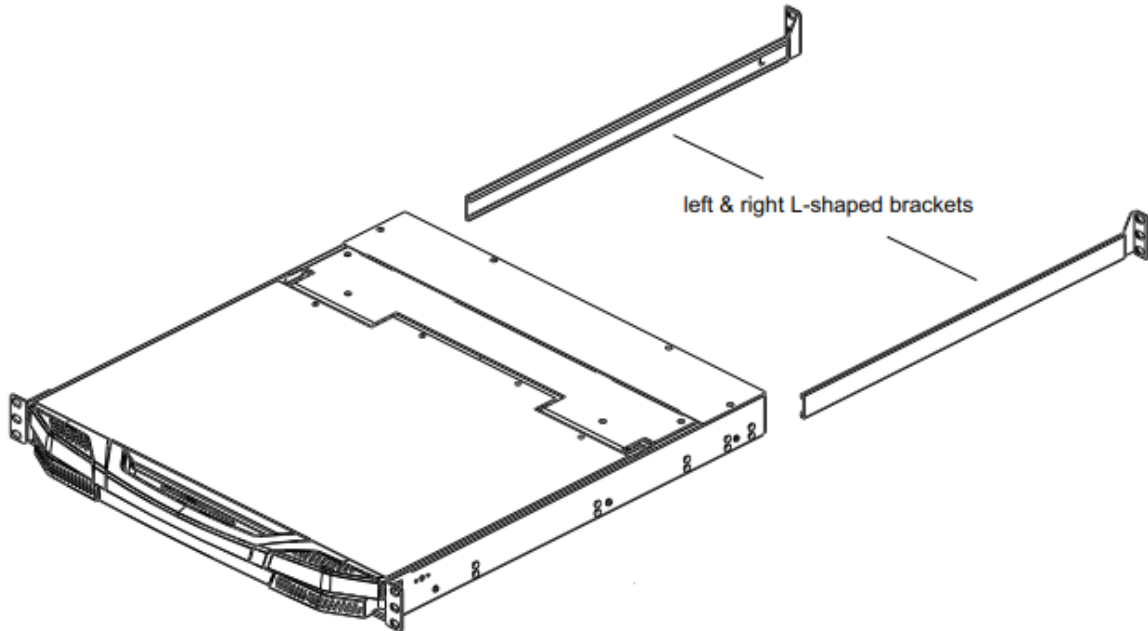
평면에 배치하십시오.



5. 높은 온도의 환경에서는 장치 표면이 과열될 수 있으므로 장치 작동 시 주의하십시오. 예를 들어, 주위 온도가 50°C에 근접하면 장치 표면 온도가 70°C 이상 도달할 수 있습니다.

표준 랙 마운팅

표준 랙 마운트 키트로 CL3800을 랙에 47 – 75cm 깊이까지 마운트 할 수 있습니다. 표준 랙 마운트 키트로 CL3700/3100을 랙에 42 – 72 cm 깊이까지 마운트 할 수 있습니다.



주의:

- ◆ 2명의 사람이 스위치를 마운트해야 합니다.
- ◆ 표준 랙 마운팅 키트는 나사나 케이지 너트를 포함하고 있지 않습니다. 만약 나사나 케이지 너트가 더 필요하다면, 랙 판매자에게 문의하십시오.

CL3800 / CL3700 / CL3100을 랙에 마운트 하려면, LCD KVM 표준 랙 장착 설치 가이드를 참조하십시오.

전면 L-자형 브라켓 마운팅 (CL3800만 해당)

편안하고 안전한 자세를 유지하려면 확장 키트에 포함된 전면 L-자형 브라켓을 설치하십시오. 이 브라켓은 랙 전면에 확장 공간을 제공하여 장치를 더 멀리 밀어낼 수 있도록 하여 LCD 화면을 더 기울일 수 있도록 합니다. 전면 L-자형 브라켓 장착 방법에 대한 자세한 내용은 전면 L-자형 브라켓/확장 키트 설치 가이드를 참조하십시오.

추가 랙 마운트 키트

편리함과 유연성을 위해 랙 마운트 키트 옵션을 사용할 수 있으며 아래 표에 나열되어 있습니다.

마운팅 키트	설명
표준 랙 마운트 키트	이 키트는 표준 랙 마운트 키트의 긴 레일 버전으로 장치를 더 깊은 랙에 맞출 수 있습니다.
간편 설치 랙 마운트 키트	이 키트는 한 사람 이상의 인원이 필요없이 스위치를 설치하도록 제작되었습니다.

주의:

- ◆ 자세한 내용은 제품 웹 페이지를 방문하여 호환 가능한 액세서리를 참조하십시오.
- ◆ 자세한 설치 단계는 제품 웹 페이지를 방문하여 추가 랙 마운트 키트 설치 가이드를 참조하십시오.

연결 - CL3800

설치 단계를 수행할 때 다음 페이지의 설치 그림을 참조하십시오.

1. USB, 오디오 및 KVM 케이블의 HDMI, DVI-D 또는 VGA 커넥터 중 하나 (장치와 함께 제공되거나 별도 구매, 5페이지 케이블 참조)를 CL3800의 후면의 CPU 섹션에 있는 KVM 포트에 연결하십시오.

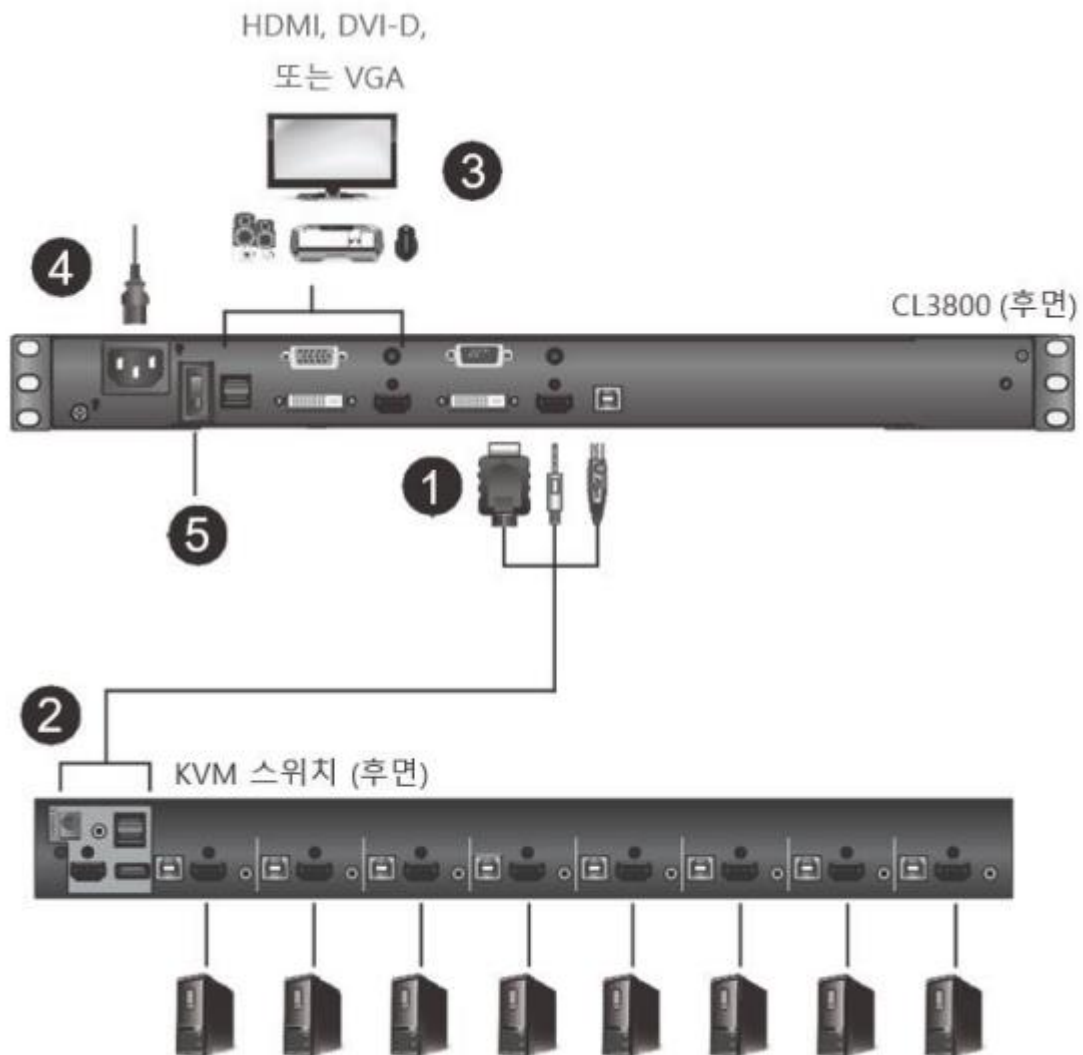
주의: CL3800은 스피커만을 지원하며, 마이크를 지원하지 않습니다. KVM 케이블의 스피커 잭 (녹색)을 CL3800의 오디오 포트에 연결하십시오.

2. KVM 케이블의 키보드, 모니터, 마우스 또는 오디오 커넥터를 컴퓨터의 알맞은 포트에 연결하십시오.
3. 외장 콘솔을 설치하는 경우, 키보드, 모니터, 마우스 및 스피커를 CL3800 콘솔 섹션의 알맞은 포트에 연결하십시오.

주의: CL3800는 HDMI, DVI-D, 또는 VGA 외장 콘솔 모니터를 지원하나, 한 번에 한 개의 영상 신호 (HDMI, VGA, 또는 DVI-D)만 표시할 수 있습니다. DVI 모니터는 DVI-D 신호만 표시할 수 있습니다

4. CL3800 전원 코드의 한 쪽 끝을 CL3800의 전원 소켓에 연결한 다음 전원에 연결하십시오.
5. LCD 콘솔의 전원을 켜십시오.
6. PC의 전원을 켜십시오.

설치 그림

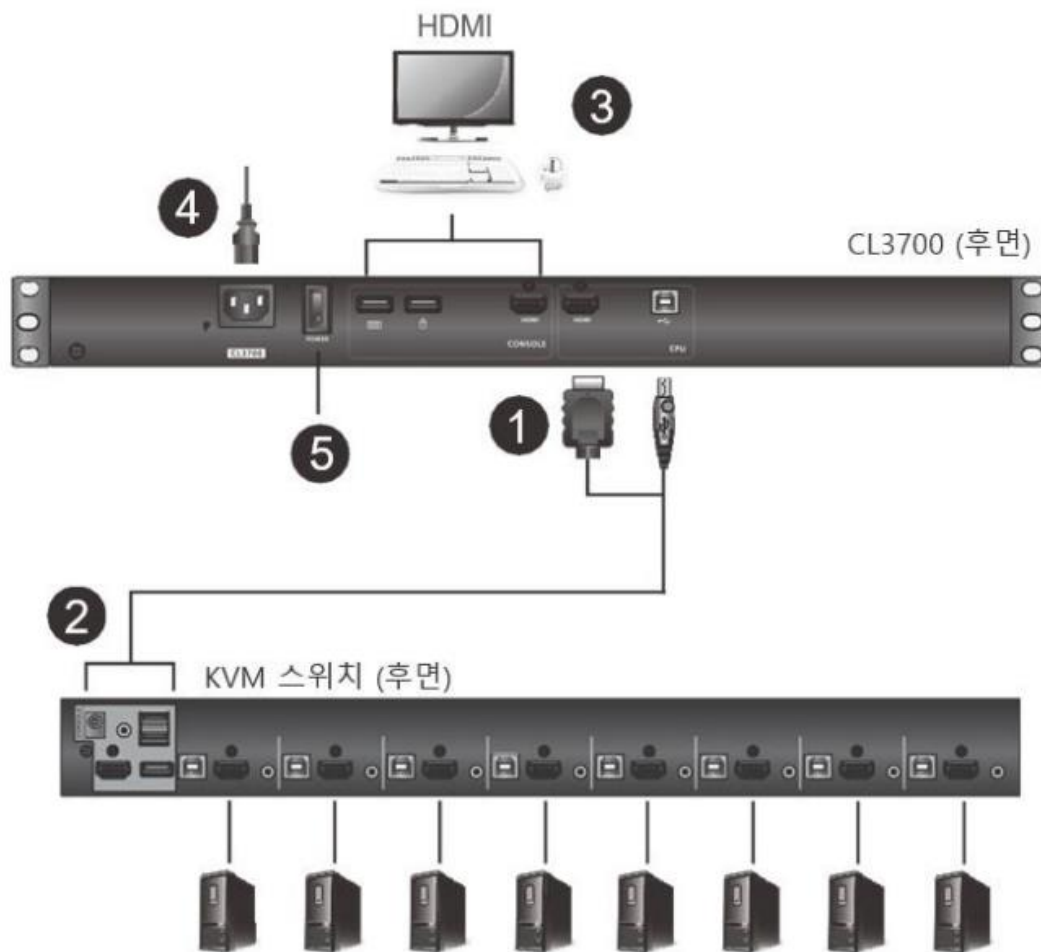


연결 - CL3700

설치 단계를 수행할 때 다음 페이지의 설치 그림을 참조하십시오.

1. KVM 케이블의 HDMI 와 USB Type B 커넥터를 CL3700 후면 CPU 섹션에 위치한 KVM 포트에 연결하십시오.
2. KVM 케이블의 USB Type A 와 HDMI 커넥터를 컴퓨터의 해당 포트에 연결하십시오.
3. 외장 콘솔을 설치하는 경우, 키보드, 모니터, 마우스 및 스피커를 CL3700 콘솔 섹션의 해당 포트에 연결하십시오.
4. CL3700 전원 코드의 한 쪽 끝을 CL3700의 전원 소켓에 연결한 다음 전원에 연결하십시오.
5. LCD 콘솔의 전원을 켜십시오.
6. PC의 전원을 켜십시오.

설치 그림



연결 - CL3100

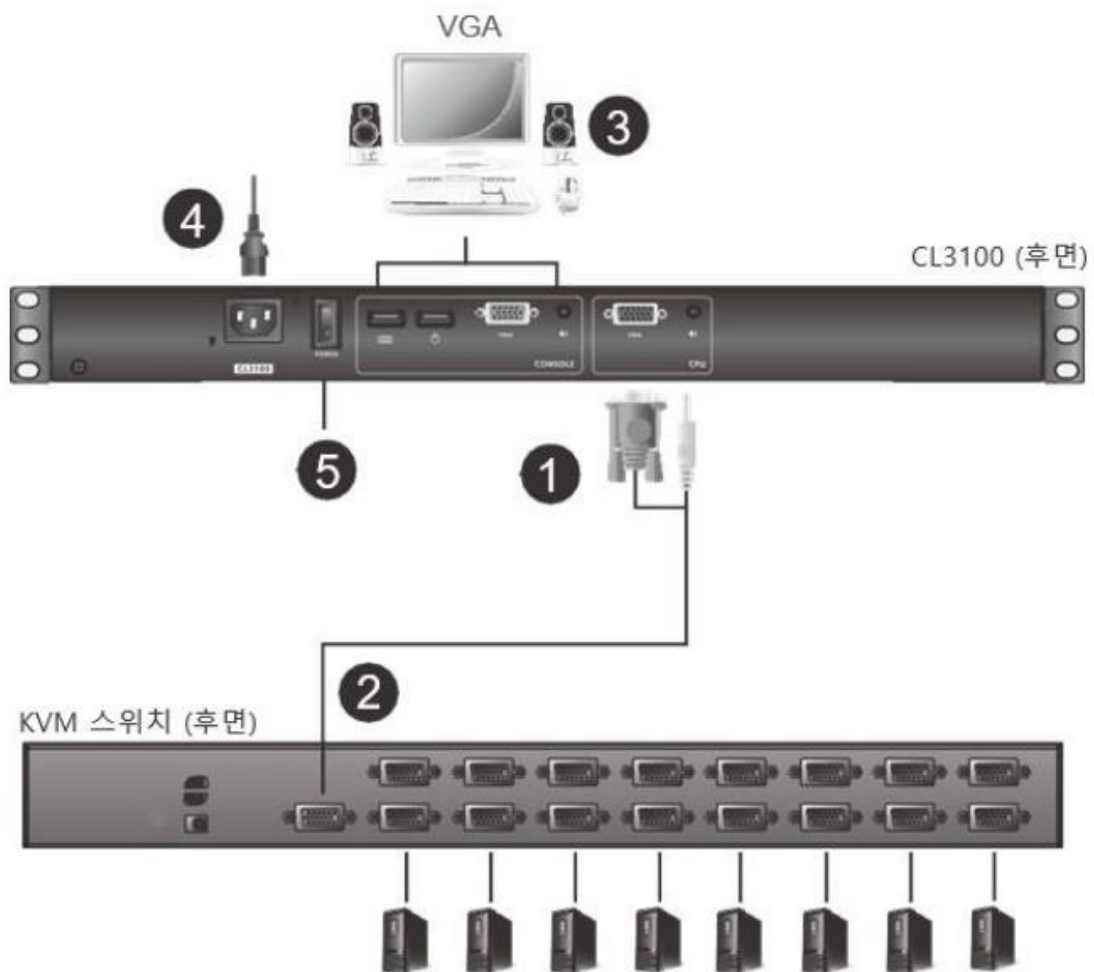
설치 단계를 수행할 때 다음 페이지의 설치 그림을 참조하십시오.

1. KVM 케이블의 VGA 및 오디오 커넥터를 CL3100 후면 CPU 섹션에 위치한 KVM 포트에 연결하십시오.

주의: CL3100은 스피커만을 지원하며, 마이크를 지원하지 않습니다. KVM 케이블의 스피커 잭 (녹색)을 CL3100의 오디오 포트에 연결하십시오.

2. KVM 케이블의 USB, VGA 및 오디오 커넥터를 컴퓨터의 알맞은 포트에 연결하십시오.
3. 외장 콘솔을 설치하는 경우, 키보드, 모니터, 마우스 및 스피커 (마이크 미지원)를 CL3100 콘솔 섹션의 알맞은 포트에 삽입하십시오.
4. CL3100 전원 코드의 한 쪽 끝을 CL3100의 전원 소켓에 연결한 다음 전원에 연결하십시오
5. LCD 콘솔의 전원을 켜십시오.
6. PC의 전원을 켜십시오.

설치 그림



3 장

동작

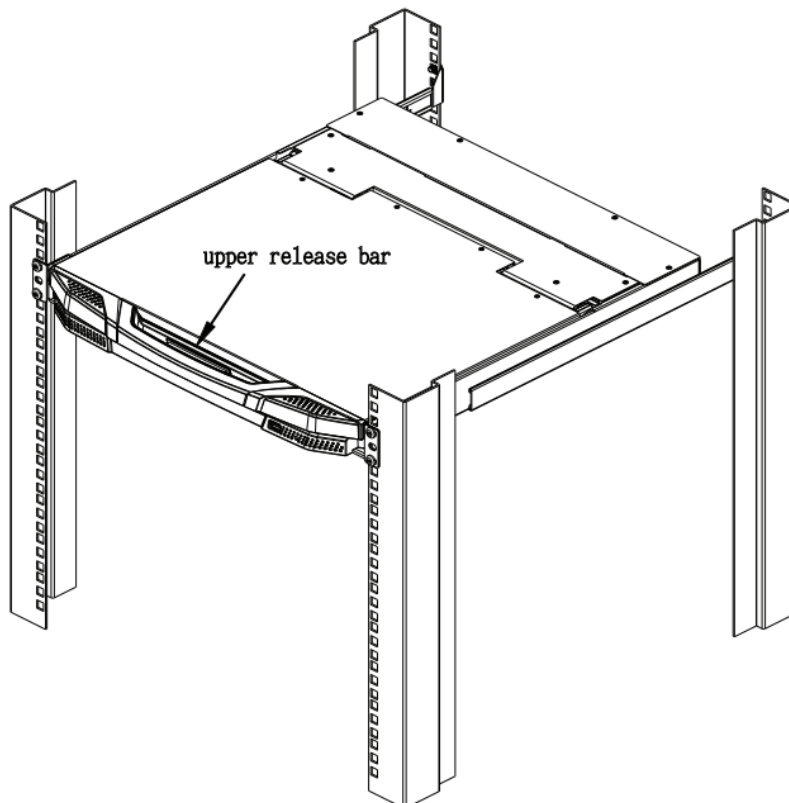
콘솔 열기/닫기

CL3800의 콘솔은 상단 커버 아래에 위치한 18.5" LCD 디스플레이 모듈, LCD 모듈 하단의 키보드/터치패드 모듈 총 두 개의 모듈로 구성되어 있습니다. 두 개의 모듈은 동시에 밀거나 따로 밀 수 있습니다. 이러한 점을 이용하여 키보드/터치 패드를 사용하지 않을 때 밀어 넣은 상태로 LCD 디스플레이를 사용할 수 있습니다.

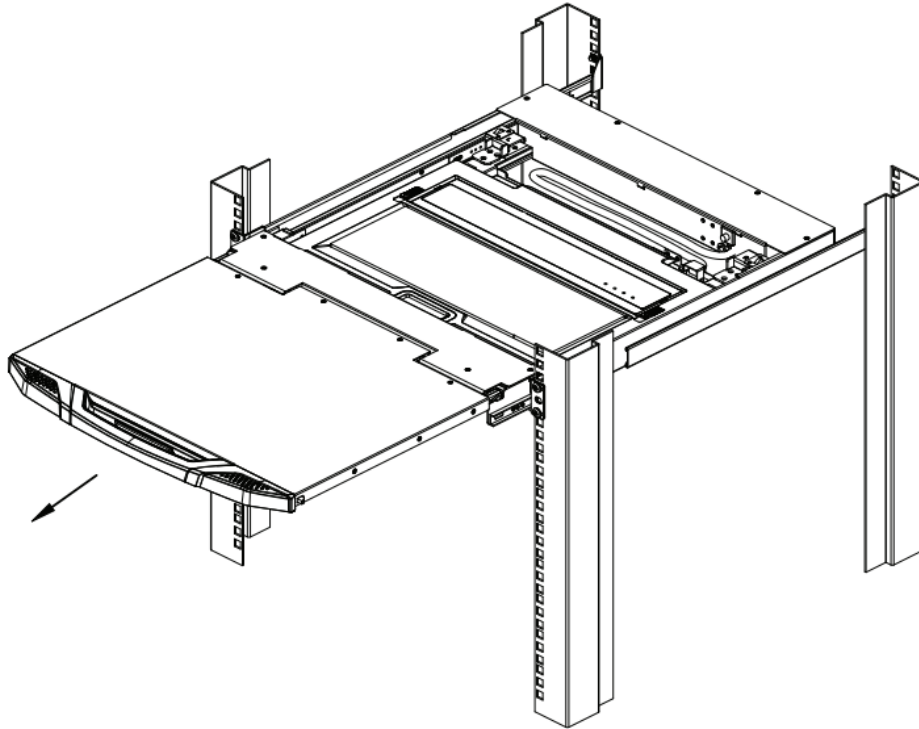
CL3700 및 CL3100은 싱글 레일 콘솔이며 LCD 디스플레이 모듈 및 키보드/터치패드 모듈은 밀어넣기/당기기만 함께 수행 가능합니다

CL3800

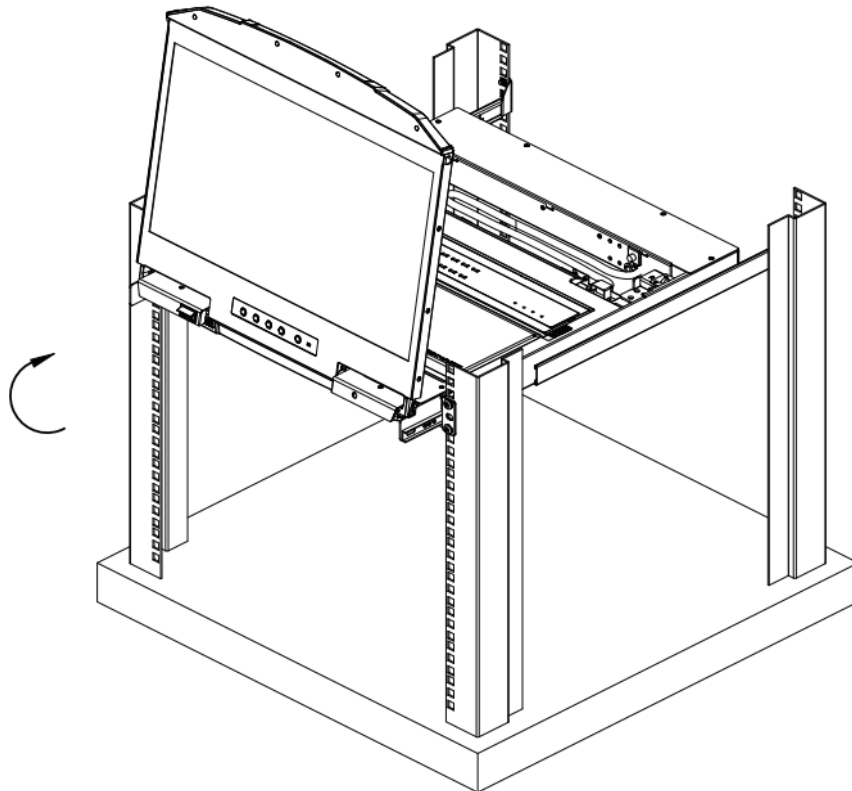
1. 상단 해제 바 핸들을 사용하여 패널 모듈을 똑바로 당겨 꺼내십시오.



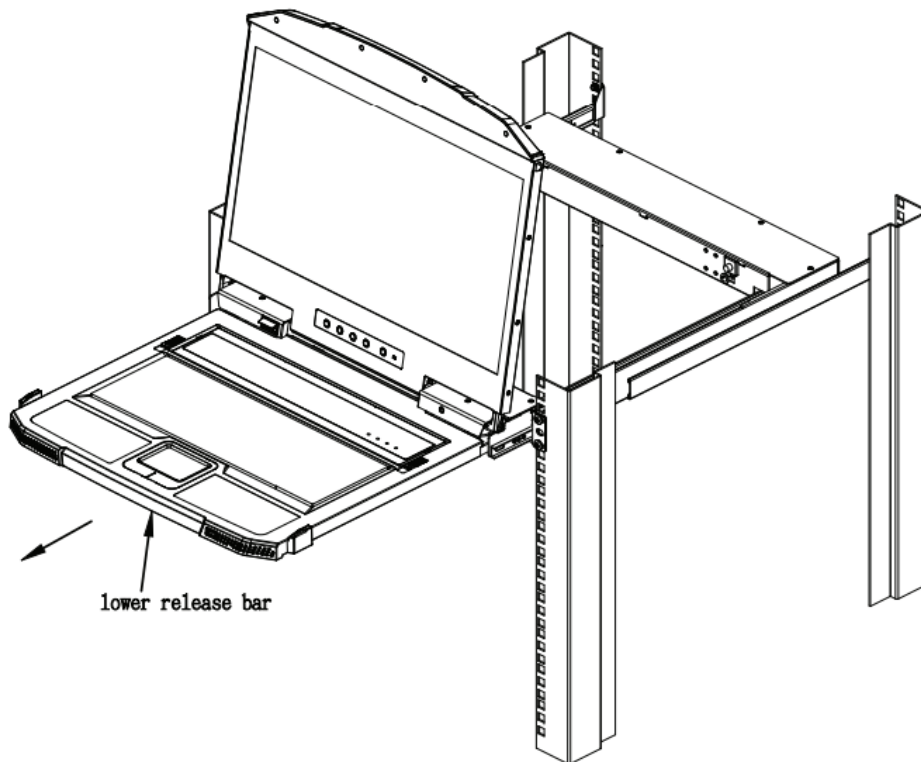
2. 제자리에서 딸깍 소리가 날 때까지 패널 모듈을 밀어서 꺼내십시오.



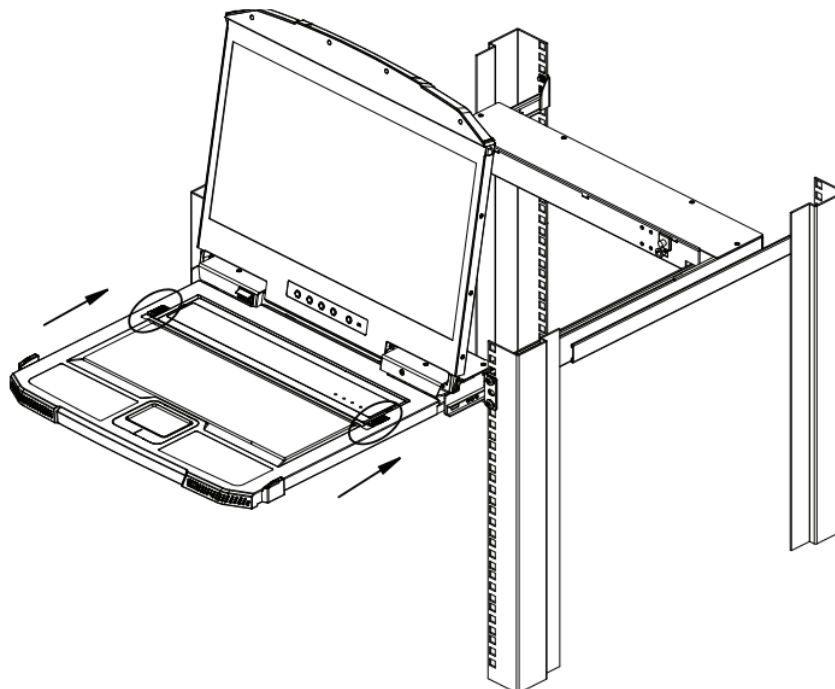
3. 상단 패널을 완전히 뒤로 들어 올려 LCD 스크린을 보이도록 하십시오.



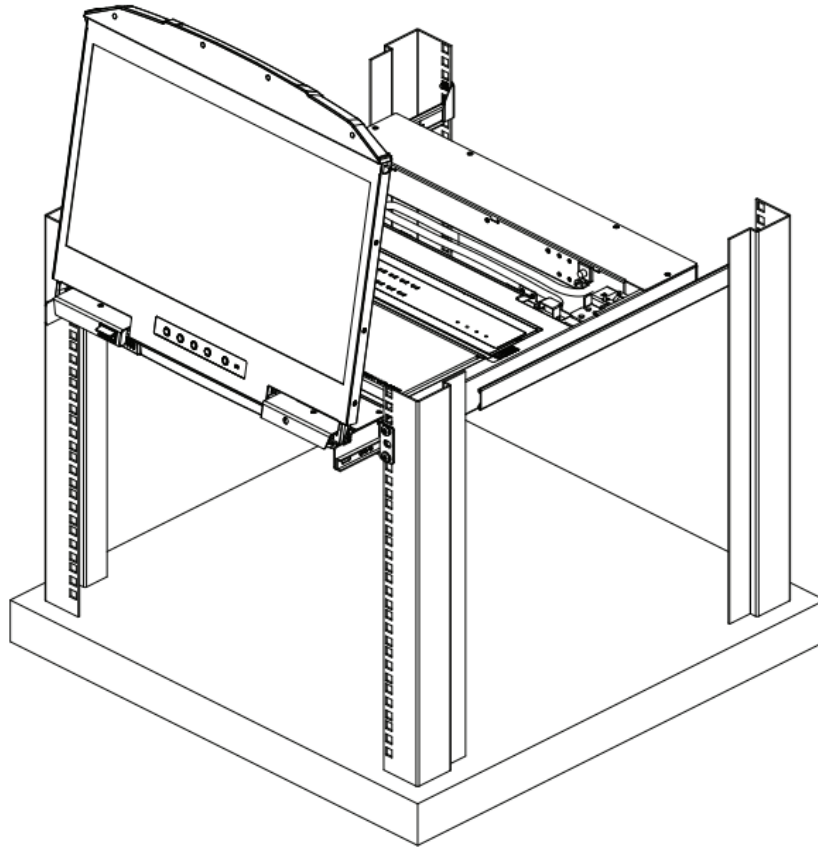
4. 하단 해제 바 핸들을 사용하여 제자리에서 딸깍 소리가 날 때까지 키보드 모듈을 장치에서 당기십시오.



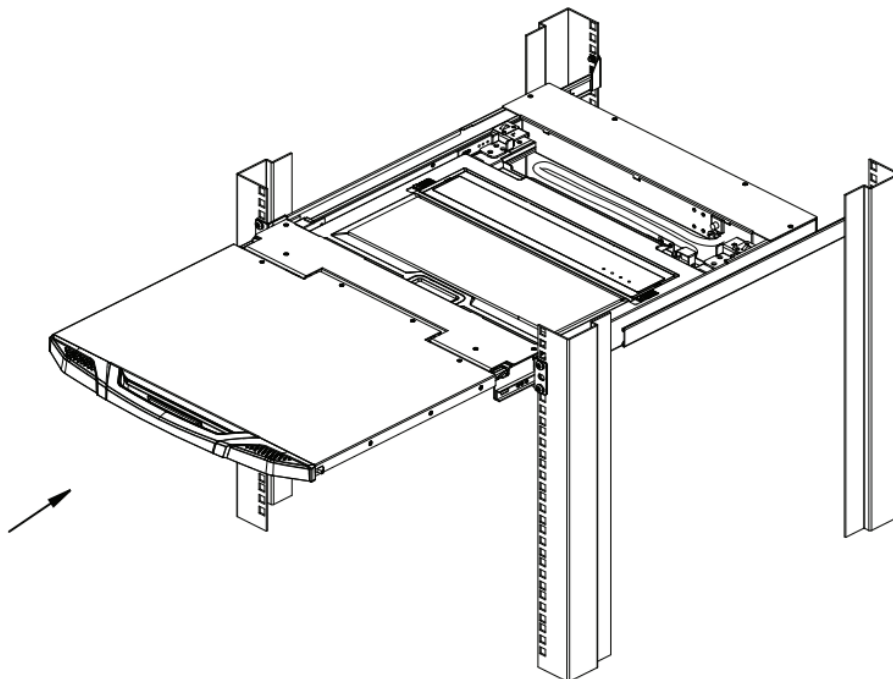
5. 키보드를 랙에 별도로 밀어 넣기 위해, 키보드의 양쪽 모듈 해제 바를 밀고 키보드 모듈을 완전히 끝까지 밀어 넣으십시오.



6. 키보드가 랙에 완전히 들어갈 때까지 밀어 넣으십시오.



7. 하단 패널 모듈을 평평한 상태까지 당긴 후 밀어 넣어 LCD 화면을 닫으십시오.

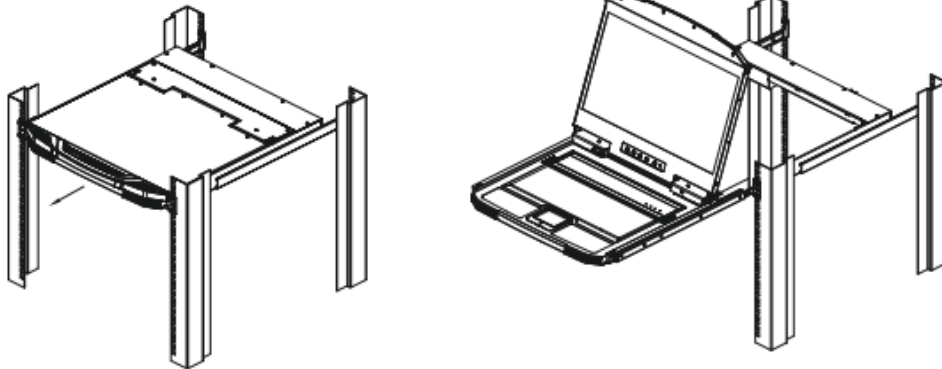


CL3700 / CL3100

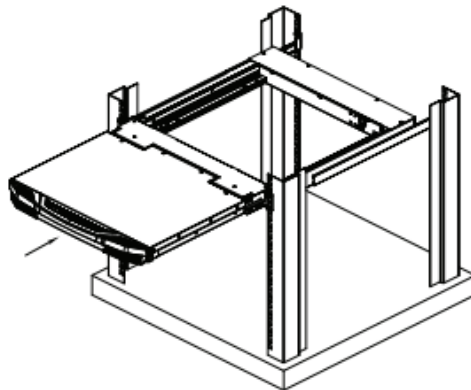
아래의 다이어그램과 설명을 참조하여 콘솔을 열거나 닫으십시오:

1. 상단 핸들에 있는 해제 바를 당기십시오. 콘솔 모듈이 딸깍 소리가 나며 제자리에 위치할 때까지 당겨 꺼낸 후, LCD 모듈 덮개를 들어 올리십시오.
2. LCD 모듈을 펴평해질 때까지 잡아 내린 후 콘솔 전체를 밀어 넣어 콘솔을 닫으십시오.

1



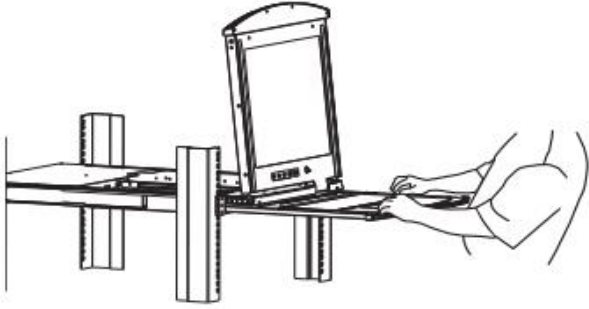
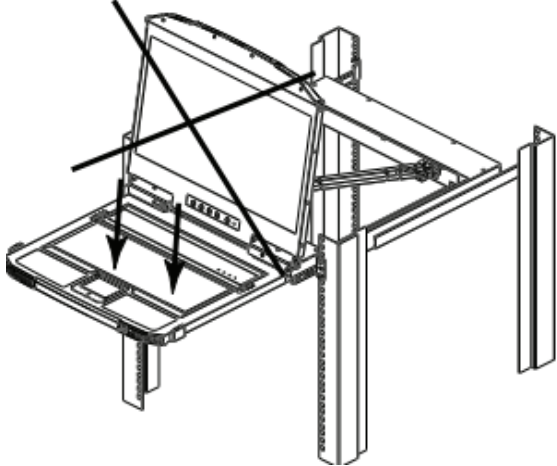
2



동작 예방 조치



키보드 모듈이 견딜 수 있는 최대 부하는 20kg입니다. 아래 정보에 주의하지 않으면 키보드 모듈에 손상을 입힐 수 있습니다.

	<p>올바른 사용 방식</p> <p>사용자의 손과 팔을 키보드 모듈 위에 살짝 올려놓으십시오.</p>
	<p>잘못된 사용 방식</p> <ul style="list-style-type: none"> ◆ 절대 사용자의 몸을 키보드 모듈에 기대지 마십시오. ◆ 절대 키보드 모듈 위에 무거운 물체를 올려놓지 마십시오.



터치패드 동작

저희 터치패드는 두 손가락 스크롤 기능을 지원하여 상하로 움직여 터치패드에서 스크롤을 시작할 수 있습니다. 두 손가락을 터치패드 아무 곳이나 대고 원하는 방향으로 움직이면 됩니다.

LCD OSD 환경 구성

LCD 버튼

LCD OSD로 LCD 디스플레이를 설정할 수 있습니다. 아래 테이블에 설명된 대로 4개의 버튼을 사용하여 구성을 수행합니다.

버튼	기능
MENU	<ul style="list-style-type: none"> ◆ LCD OSD 메뉴 기능을 실행하지 않았을 때, 이 버튼을 누르면 메뉴 기능을 실행하고 메인 메뉴를 불러옵니다. ◆ LCD OSD 메뉴 기능을 실행했을 때, 탐색 버튼으로 설정 위치로 이동하고 난 후 이 버튼을 눌러 조절 화면을 불러옵니다.
	메뉴에서 탐색할 때, 이 버튼을 누르면 오른쪽이나 위로 이동합니다. 조절할 때 값을 증가시킵니다.
	메뉴에서 탐색할 때, 이 버튼을 누르면 왼쪽이나 아래로 이동합니다. 조절할 때 값을 감소시킵니다.
EXIT	<ul style="list-style-type: none"> ◆ LCD OSD 메뉴 기능을 실행하지 않았을 때, 이 버튼을 누르면 자동 조절을 수행합니다. 자동 조절은 LCD 패널의 모든 값을 OSD가 최적이라고 생각하는 값으로 자동적으로 설정합니다. ◆ LCD OSD 메뉴 기능을 실행했을 때, 이 버튼을 누르면 현재 메뉴를 종료하고 이전 메뉴로 돌아갑니다. 조절이 완료된 후에 이 버튼을 사용하여 조정 메뉴를 빠져옵니다. ◆ 사용자가 메인 메뉴에 있을 때, 이 버튼을 누르면 LCD OSD 메뉴를 종료합니다.

조정 설정

LED OSD 조정 설정의 설명은 아래 테이블에서 설명합니다.

설정	설명
Brightness	화면 이미지의 배경의 검은색 수준을 조정합니다.
Contrast	화면 이미지의 전경의 하얀색 수준을 조정합니다.
Phase	디스플레이에 픽셀 지터 혹은 수평 라인 노이즈가 있는 경우, LED는 잘못된 위상 설정이 되어 있을 수 있습니다. 이 문제를 해결하려면 위상 설정을 조절하십시오.
Clock	디스플레이에 수직 띠가 나타나는 경우, LED는 잘못된 클럭 설정이 되어 있을 수 있습니다. 수직 띠 문제를 해결하려면 클럭 설정을 조절하십시오.
H-Position	LED 패널 위에 화면을 수평 조정합니다. (화면을 왼쪽이나 오른쪽으로 이동)
V-Position	LED 패널 위에 화면을 수직 조정합니다. (화면을 위나 아래로 이동)
Color Temperature	디스플레이의 색 질감을 조정합니다. 사용자는 따뜻한 느낌으로 색 보정을 할 수 있습니다. Adjust Color을 선택하면 RGB 값을 조정하도록 하는 하위 메뉴가 나타납니다.
Language	OSD가 메뉴에서 표시하는 언어를 설정합니다.
OSD Duration	OSD가 화면에 표시되는 시간을 설정합니다. 이 시간 동안 아무런 입력이 없으면 OSD 화면은 꺼집니다.
Input Source	CL3800에 외부 콘솔을 연결할 때 아날로그(VGA) 또는 디지털(HDMI, DVI) 입력 소스를 선택할 수 있습니다. CL3700과 CL3100은 입력 소스 옵션이 하나뿐이므로 이 옵션을 사용할 수 없습니다. 9페이지의 외부 콘솔 섹션을 참조하십시오.
Reset	모든 메뉴 및 하위 메뉴의 조정을 출고 초기 설정으로 리셋합니다. 주의: 언어 설정은 공장 기본값으로 돌아가지 않고 사용자가 설정한 상태로 유지됩니다.

핫 플러그

CL3800 / CL3700 / CL3100은 핫 플러그를 지원하여 전원을 끄지 않고도 포트에 케이블을 연결 하거나 분리하는 것으로 컴포넌트를 추가 또는 제거할 수 있습니다.

전원 끄기 및 재시작

CL3800 / CL3700 / CL3100의 전원을 꺼야만 하는 경우 (예: 펌웨어 업그레이드 수행), 장비의 후면에 위치한 전원 스위치를 눌러 전원을 끄면 됩니다. CL3800 / CL3700 / CL3100를 재시작 하기 위해서는 후면 패널의 스위치를 다시 눌러 켤 수 있습니다.

포트 ID 번호 부여 및 포트 선택

KVM 스위치를 CL3800 / CL3700 / CL3100에 연결하는 경우, 포트 ID 번호 부여 및 포트 선택 기능은 연결된 KVM 스위치에 사용된 방법을 따릅니다. 자세한 사항은 KVM 스위치의 사용자 설명서를 참조하십시오.

핫키

다음 핫키 조합으로 콘솔 선택을 수행할 수 있습니다:

조합	동작	신호음	LED
[Ctrl] [Alt] [Shift] [P] [C] [Enter]	일반 모드 (pc 등)를 선택합니다.	2	없음
[Ctrl] [Alt] [Shift] [M] [A] [C] [Enter]	Mac을 선택합니다.	2	없음
[Ctrl] [Alt] [Shift] [S] [U] [N] [Enter]	Sun을 선택합니다.	2	없음
[Ctrl] [Alt] [Shift] [u] [p] [g] [r] [a] [d] [e] [Enter]	펌웨어 업그레이드 모드를 활성화합니다. 주의: 이 핫키 조합은 펌웨어 업그레이드 스위치 (38페이지 참조)가 Normal 위치에 있을 때만 동작합니다.	없음	3 업그레이드 시 깜박임
[Ctrl] [Alt] [Shift] [L] [Enter]	로컬 (LCD) 콘솔 활성화; 2번째 콘솔이나 외부 콘솔 비디오를 비활성화합니다.	2	없음
[Ctrl] [Alt] [Shift] [R] [Enter]	2번째 콘솔이나 외부 콘솔 비디오를 활성화하고, 로컬 (LCD) 콘솔은 비활성화합니다.	2	없음
[Ctrl] [Alt] [Shift] [L] [R] [Enter] 또는 [Ctrl] [Alt] [Shift] [R] [L] [Enter]	두 콘솔 모두 활성화합니다. (기본값)	2	없음
[Ctrl] [Alt] [Shift] [U] [M] [Enter]	전면 USB 포트를 마우스 모드로 구성합니다. (마우스 기능은 USB 마우스 모드로 전환하는 즉시 사용 가능)	2	없음
[Ctrl] [Alt] [Shift] [U] [P] [Enter]	전면 USB 포트를 주변기기 모드로 구성합니다.	2	없음
[Ctrl] [Alt] [Shift] [F4] [Enter]	선택한 KVM 포트를 full speed USB로 설정합니다.	없음	없음
[Ctrl] [Alt] [Shift] [F11] [F] [Enter]	선택한 KVM 포트를 full speed USB로 설정합니다.	2	없음
[Ctrl] [Alt] [Shift] [F11] [L] [Enter]	선택한 KVM 포트를 low speed USB로 설정합니다.	1	없음

- 주의:**
1. 입력 값을 최초 **[Ctrl]**, 다음 **[Alt]**, 다음 **[Shift]**, 기타 등 한 번에 한 개씩 순서대로 입력하십시오.
 2. 콘솔 선택은 저장되지 않습니다. CL3800 / CL3700 / CL3100의 전원을 끄는 경우, 두 개 콘솔의 기본 설정 값으로 돌아가 전원을 켤 때 적용됩니다.
 3. **[Shift] [Ctrl] [Alt]** 핫키는 키보드 좌/우측 키 모두 사용 가능합니다. 하지만 **[Ctrl] [Alt] [Shift]** 핫키 조합 활성화 시, 같은 방향 키보드를 사용하는지 확인하십시오.
 4. CL3800 / CL3700 / CL3100에 연결된 KVM 스위치가 **[Ctrl] [Alt] [Shift]** 조합을 사용하여 핫키 모드를 진입하도록 설정된 경우, CL3800 / CL3700 / CL3100 장치가 먼저 콘솔 선택 조합을 인식하기 때문에 핫키 동작을 사용할 수 없습니다.
-

이 페이지는 빈 페이지입니다.

4 장

펌웨어 업그레이드

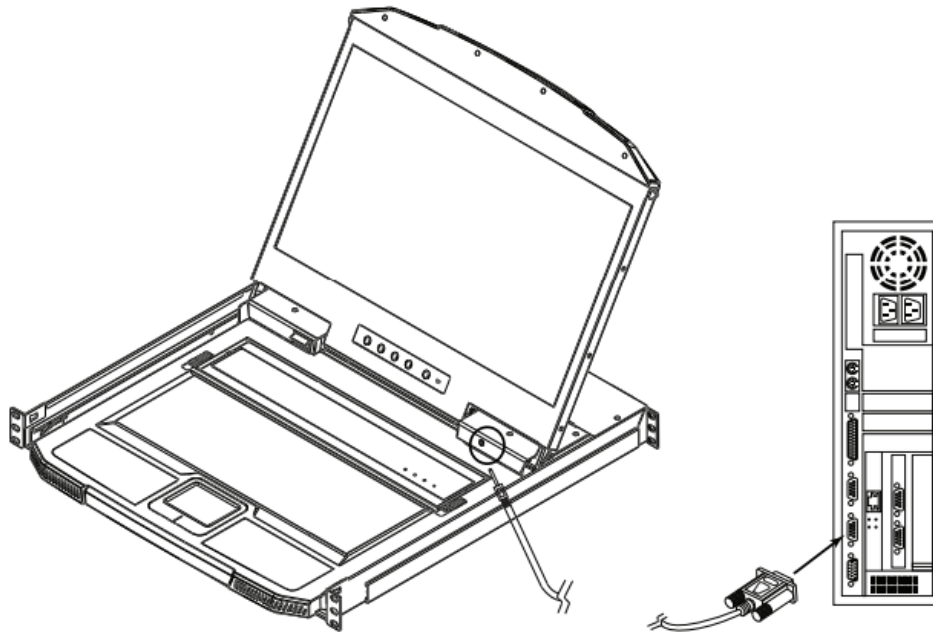
펌웨어 업그레이드 유틸리티

CL3800 / CL3700 / CL3100에 대한 새로운 펌웨어 버전이 출시되면, ATEN 웹사이트에 펌웨어 업그레이드 패키지가 업로드 됩니다. 윈도우 기반의 펌웨어 업그레이드 유틸리티는 (FWUpgrade.exe) CL3800 / CL3700 / CL3100의 펌웨어에 대한 손쉽고 자동화된 업그레이드를 제공합니다. 주기적으로 ATEN 웹사이트를 방문하여 최신 버전 펌웨어 및 관련 정보를 확인하십시오.

시작하기 전에

펌웨어 업그레이드 준비를 위해 아래를 순서대로 수행하십시오:

1. CL3800 / CL3700 / CL3100 설치에 관여되지 않은 컴퓨터를 사용하여 ATEN의 인터넷 지원 사이트로 이동한 다음 사용중인 기기의 모델명을 선택하여 다운로드 가능한 펌웨어 업그레이드 패키지 목록을 확인하십시오.
2. 설치하려는 펌웨어 업그레이드 패키지를 선택한 후 (대부분 가장 최신 패키지), 컴퓨터에 다운로드 하십시오.
3. 펌웨어 업그레이드 케이블 (장치와 함께 제공)을 사용하여 컴퓨터의 COM 포트를 CL3800 / CL3700 / CL3100의 펌웨어 업그레이드 포트에 연결하십시오



펌웨어 업그레이드 모드

CL3800 / CL3700 / CL3100의 펌웨어 업그레이드 모드는 핫키 순서 입력 (34페이지 핫키 참조) 또는 CL3800 / CL3700 / CL3100 스위치를 RECOVER로 밀기 (42페이지 펌웨어 업그레이드 실패 참조) 두 가지 방법으로 액세스 할 수 있습니다.

주의: 단축키를 사용하여 펌웨어 업그레이드 모드에 액세스 하는 경우, 펌웨어 업그레이드 복구 스위치 (8페이지 참조)가 **NORMAL** 위치에 있어야 합니다.

1. 콘솔 후면의 전원 스위치를 사용하여 CL3800 / CL3700 / CL3100의 전원을 끄십시오
2. 펌웨어 스위치를 밀어 RECOVER 모드로 위치시킵니다. (8페이지 참조)
3. 콘솔 후면의 전원 스위치를 사용하여 CL3800 / CL3700 / CL3100의 전원을 켜십시오.

CL3800 / CL3700 / CL3100가 펌웨어 업그레이드 모드에 있는 경우, Num Lock, Caps Lock 그리고 Scroll Lock의 LED가 계속 깜빡입니다.

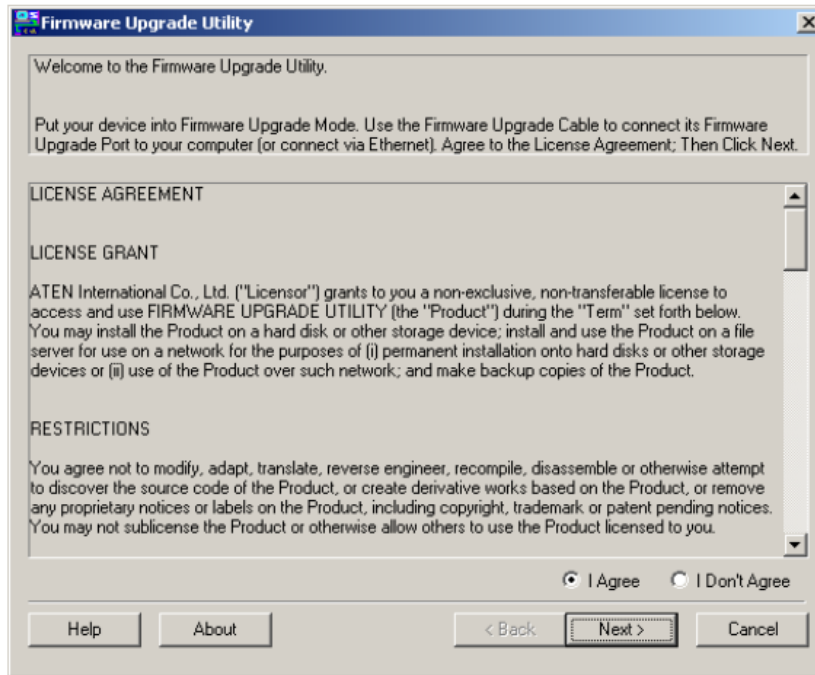
펌웨어 업그레이드 모드를 종료하려면 43페이지 펌웨어 업그레이드 모드 종료를 참조하십시오

업그레이드 수행

업그레이드 시작:

1. CL3800 / CL3700 / CL3100가 펌웨어 업그레이드 모드에 있는 상태에서, 컴퓨터에 다운로드한 펌웨어 업그레이드 패키지를 실행하십시오. 파일 아이콘을 더블 클릭하거나 명령행을 실행하여 전체 경로와 파일명을 입력하십시오.

펌웨어 업그레이드의 유틸리티의 Welcome (환영) 화면이 나타납니다:

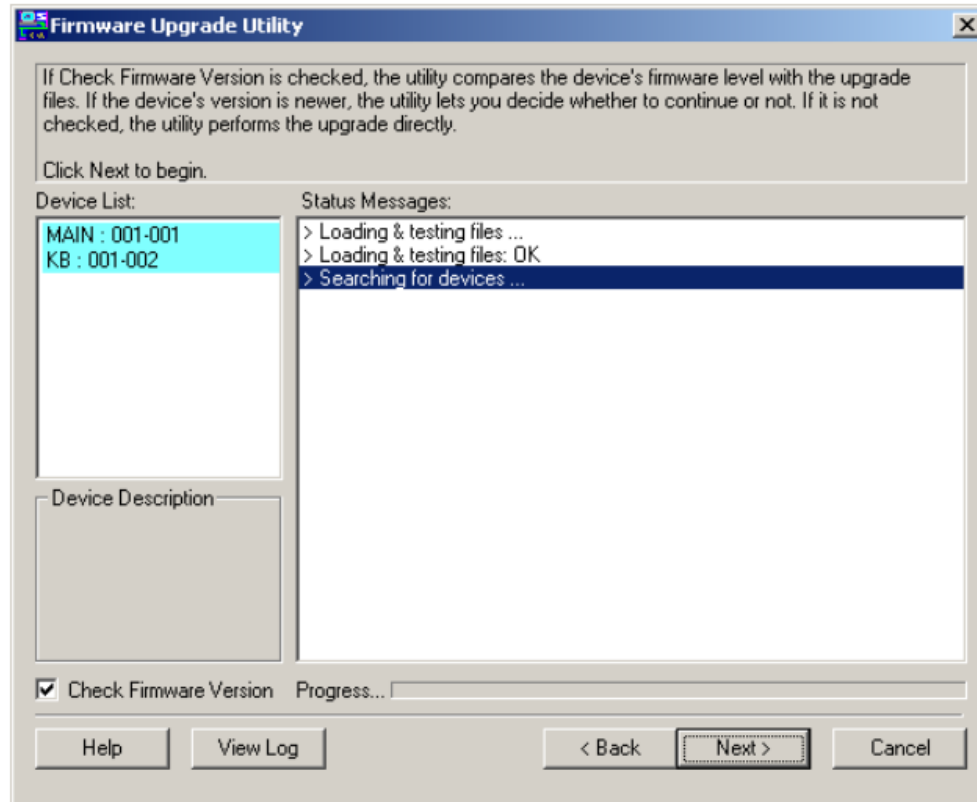


2. 읽고 라이선스 동의서에 동의하십시오. (I Agree 라디오 버튼 선택)

(다음 페이지에 계속)

(이전 페이지에서 이어짐)

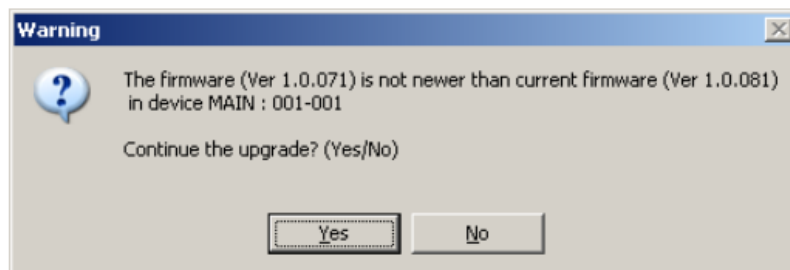
3. **Next**를 클릭하십시오. 펌웨어 업그레이드 메인 화면이 나타납니다:



유틸리티가 설치 상태를 검사합니다. 업그레이드가 가능한 모든 기기가 Device List (장치 목록) 패널에 나열됩니다.

4. **Next**를 클릭하여 업그레이드를 수행하십시오

- ◆ Check Main Firmware Version을 사용하도록 설정한 경우, 현재 펌웨어 레벨을 업그레이드 파일과의 버전을 비교합니다. 현재 버전이 업그레이드 버전과 같거나 높은 경우, 팝업 메시지가 나타나서 현재 상황을 알려주고 업그레이드를 멈출 것인지 묻습니다.

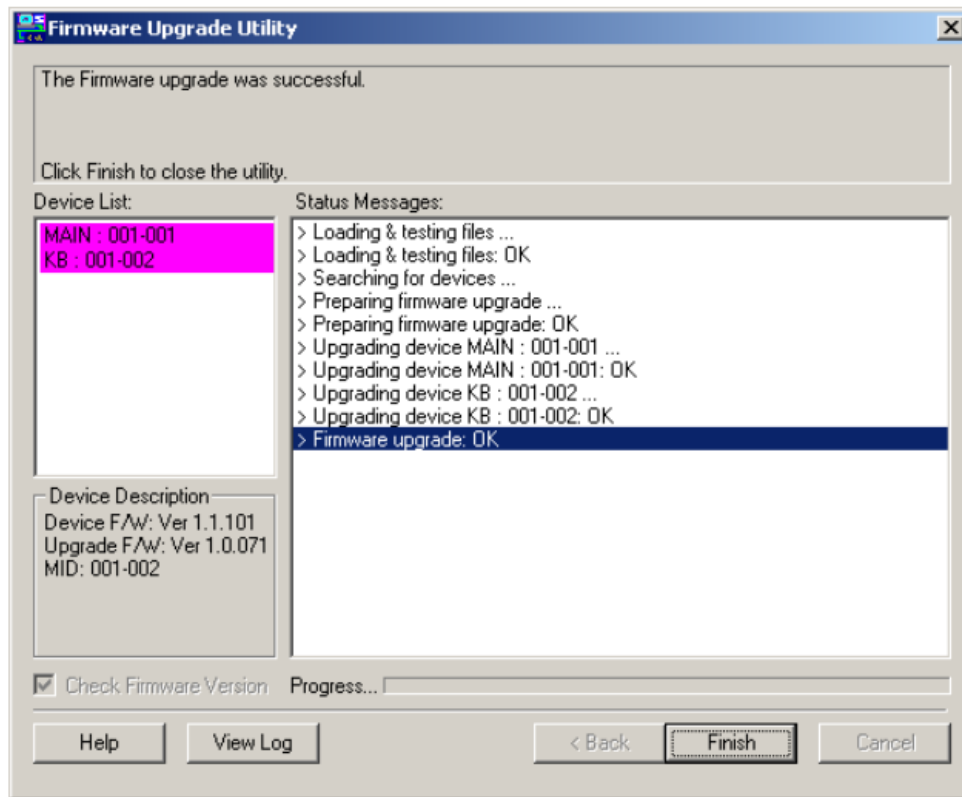


Check Main Firmware Version를 사용하지 않도록 설정한 경우, 업그레이드 파일은 버전 레벨을 비교하지 않고 설치됩니다.

- ◆ 업그레이드가 진행되면서, 상태 메시지가 Status Messages 패널에 나타나며, 완료 상황을 바로 알려줍니다.

업그레이드 성공

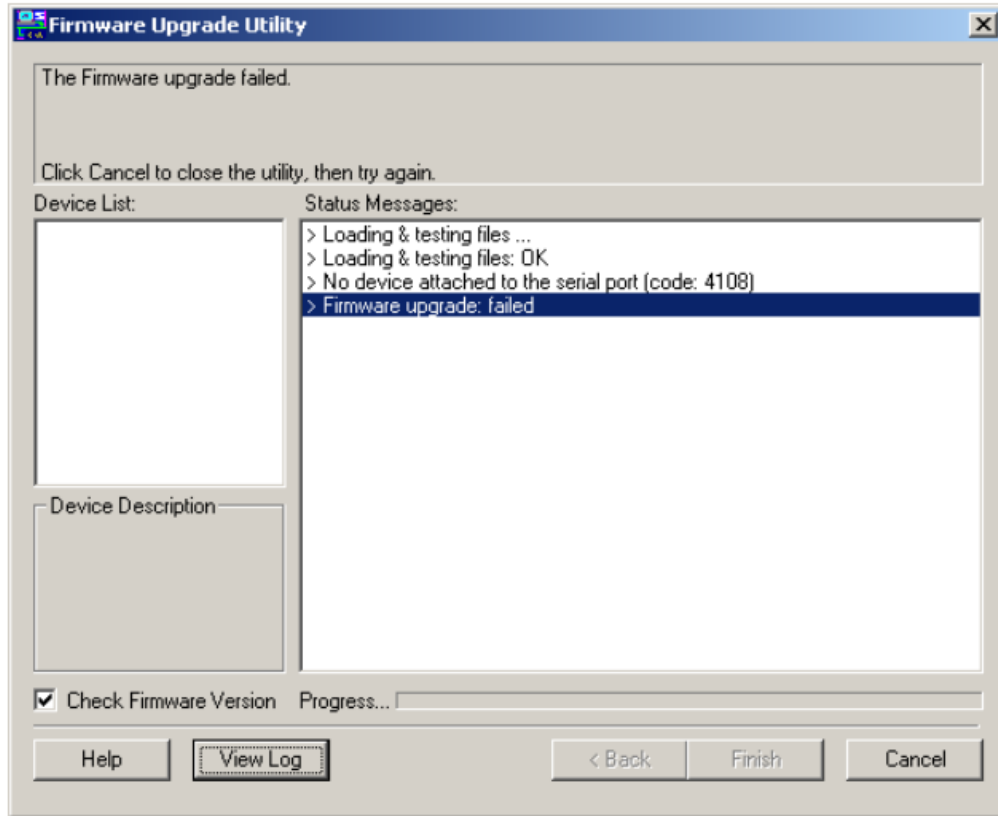
업그레이드가 완료된 후, 화면이 나타나 업그레이드 과정이 성공했음을 알립니다.



Finish를 클릭하여 펌웨어 업그레이드 유틸리티를 닫습니다.

업그레이드 실패

펌웨어 업그레이드에 실패한 경우 (Upgrade Succeeded 화면이 나타나지 않음) 상황을 복구할 수 있습니다.



펌웨어 업그레이드 실패의 가능한 원인은 다음과 같습니다.

- ◆ 펌웨어 업그레이드가 수동으로 중단된 경우
- ◆ 장치의 펌웨어가 어떤 이유로 손상되어 작동할 수 없는 경우
- ◆ 펌웨어 업그레이드 절차가 중단된 경우
- ◆ 펌웨어 업그레이드 절차가 실패한 경우

실패한 펌웨어 업그레이드를 복구하려면 다음을 수행하십시오.

1. 장치의 전원을 끄십시오.
2. 펌웨어 업그레이드 케이블을 펌웨어 업그레이드 포트에 연결하십시오.
3. 펌웨어 업그레이드 스위치를 **Recover** 위치로 설정하십시오.
4. 장치 전원을 다시 켜고 업그레이드 절차를 반복하십시오. (39페이지의 업그레이드 시작 참조)
5. 장치가 성공적으로 업그레이드되면 전원을 끄고 펌웨어 업그레이드 스위치를 **Normal** 위치로 다시 설정하십시오.
6. 장치의 전원을 다시 켜십시오.

펌웨어 업그레이드 모드 종료

펌웨어 업그레이드 모드를 종료하려면 다음을 수행하십시오.

1. 펌웨어 업그레이드 스위치 (8페이지 참조)를 **Normal** 위치로 설정하십시오.
2. 전원 끄기 및 재시작 섹션 (33페이지 참조)에 제공된 지침에 따라 CL3800 / CL3700 / CL3100의 전원을 끄고 다시 시작하십시오.

이 페이지는 빈 페이지입니다.

안전 지시 사항

일반

- ◆ 아래 지시사항들을 전부 읽기를 권장합니다. 참고 사항으로 알아 두십시오.
- ◆ 장치에 관한 모든 경고와 지시사항을 따르십시오.
- ◆ 불안정한 위치(카트, 스탠드, 테이블 등)에 장치를 놓지 마십시오. 만약 장치가 떨어지면 심각한 피해가 발생할 수 있습니다.
- ◆ 물 근처에서 장치를 사용하지 마십시오.
- ◆ 난방기나 열기구 근처 혹은 위에 장치를 놓지 마십시오.
- ◆ 장치 캐비닛은 통풍이 잘 이루어지도록 하기 위한 틈과 구멍이 있습니다. 이러한 통풍구는 절대 막거나 덮어서는 안됩니다.
- ◆ 부드러운 표면(침대, 소파, 융단 등) 위에 절대 장치를 놓아서는 안됩니다. 왜냐하면 통풍구를 막을 수 있기 때문입니다. 마찬가지로 장치는 적절히 통풍이 이루어지지 않는 막힌 공간에 놓아서도 안됩니다.
- ◆ 절대 장치 위에 어떤 액체도 흘려서는 안됩니다.
- ◆ 청소하기 전에 벽 콘센트에 있는 플러그를 빼십시오. 액체나 분무기를 사용하지 마십시오. 젖은 수건을 이용하십시오.
- ◆ 장치는 라벨에 쓰여진 전원의 종류에 따라 동작해야 합니다. 만약 이용 가능한 전원의 종류에 대해 확신할 수 없다면, 판매자나 지역 전기 회사에 문의하십시오.
- ◆ 설비에 손상을 방지하기 위해 모든 장치를 적절하게 접지하는 것은 매우 중요합니다.
- ◆ 장치는 안전을 위하여 3선 그룹 플러그로 되어 있습니다. 만약 콘센트에 플러그를 삽입할 수 없다면, 전기기사에게 문의하여 콘센트를 교체하십시오. 그라운드 타입 플러그의 목적에 맞지 않는 시도를 하지 마십시오. 항상 사용자의 지역/국내 배선 규정을 따르십시오.
- ◆ 전원코드나 케이블 위에 어떤 것도 올려놓지 마십시오. 전원 코드나 케이블이 밟히거나 걸리지 않도록 정리하십시오.

- ◆ 연장 코드가 이 장치에 연결되어 있을 경우에는 연장코드에 연결되어 있는 다른 모든 장치들이 사용하는 총 전류량이 연장 코드가 견딜 수 있는 최대 전류량을 초과하지 않는지 확인하십시오. 벽 콘센트에 연결된 모든 장치들이 사용하는 총 전류량이 15 암페어를 초과하지 않았는지 확인하십시오.
- ◆ 갑작스럽거나 일시적인 전원 증가나 감소를 방지하기 위해서, 전류 안정기, 전원 분배기, 혹은 전원 안정 공급기(UPS)를 사용하십시오.
- ◆ 시스템 케이블과 전원 케이블을 주의해서 배치하십시오. 케이블 위에 어떤 것도 놓지 않도록 하십시오.
- ◆ 절대 캐비닛 틈 사이로 어떤 것이든 넣지 마십시오. 위험한 전압이 있는 위치를 건드릴 수 있고 출력 부분이 합선되면 화재나 전기 충격을 일으킬 수 있습니다.
- ◆ 절대 스스로 장치를 수리하려고 하지 마십시오. 승인된 수리공에게 모든 수리를 맡기십시오.
- ◆ 만약 다음 상황들이 발생하면 벽 콘센트에서 장치를 분리하고 수리를 위해 승인된 수리공에게 가져가십시오.
 - ◆ 전원 코드나 플러그가 손상되었거나 벗겨진 경우
 - ◆ 액체가 장치 안으로 흘러 들어간 경우
 - ◆ 비나 물에 장치가 노출된 경우
 - ◆ 높은 곳에서 떨어졌거나 캐비닛이 손상된 경우
 - ◆ 장치의 성능이 수리를 요할 정도로 눈에 띄게 변화한 경우
 - ◆ 동작 지시사항을 따랐을 때 정상적으로 동작하지 않는 경우
- ◆ 오직 동작 지시사항에 포함되는 컨트롤들만 조절하십시오. 다른 컨트롤들을 적절하지 않게 조절하는 경우 숙련된 수리공이 광범위하게 수리 작업을 할 정도의 손상을 장치에 입힐 수 있습니다.
- ◆ "UPGRADE"라고 표시된 오디오 잭 커넥터를 일반 통신 네트워크에 연결하지 마십시오.
- ◆ 회로 과부하를 피하여 주십시오. 장비를 회로에 연결하기 전, 전원 공급기의 전력 한도를 숙지하고 이를 넘지 않도록 하여 주십시오. 회로의 전기 사양을 항상 숙지한 상태에서 위험한 상황을 만들거나, 현재 위험한 상황이 존재하는지 확인하여 주십시오. 회로 과부하는 화재 및 장비의 파손을 야기할 수 있습니다.
- ◆ National Electrical Code NFPA 75의 645조에 의거 정보 기술실 내부 설치에 적합합니다.

랙 마운팅

- ◆ 랙 위에 작업하기 전에 stabilizer가 랙에서 바닥까지 안전하게 설치되었는지 확인하시고, 바닥에 기댄 랙의 총 중량을 확인하십시오. 앞면과 옆면 stabilizer를 랙 하나에 설치하거나, 랙 위에 작업하기 전에 여러 개의 랙이 겹친 곳에 앞면 stabilizer를 설치하십시오.
- ◆ 항상 랙 아래에서 위로 물건을 놓으십시오. 그리고 맨 처음 랙에 가장 무거운 물건을 올려 놓으십시오.
- ◆ 랙에 장치를 설치하기 전에 랙이 평평하고 안정적인지 확인하십시오.
- ◆ 장치 레일을 눌렀을 때, 빗장을 풀고 랙에 장치를 밀어 넣거나 뺄 때 주의하십시오. 슬라이드 레일에 손가락을 다칠 수 있습니다.
- ◆ 장치를 랙에 삽입한 후에 조심스럽게 레일을 고정 위치까지 늘립니다. 그리고 나서 장치를 랙에 밀어 넣습니다.
- ◆ 랙에 전원을 제공하는 AC 전원 분류 회로에 과부하를 일으키지 마십시오. 총 랙 부하는 분류 회로 용량의 80%를 초과해서는 안 됩니다.
- ◆ 랙안에 적절한 공기 순환이 이루어지도록 하십시오.
- ◆ 랙 환경의 동작 주변 온도가 제조사에서 설정한 장비 주변 최대 온도를 넘어서지 않도록 주의하십시오.
- ◆ 랙안에 다른 장치들이 수리 중일 때 어떤 장치든지 밟거나 기대지 마십시오.
- ◆ **경고:** 슬라이드/레일 (LCD KVM)에 마운팅된 장비는 선반이나 작업 공간으로 사용할 수 없습니다.



Consignes de sécurité

Général

- ♦ Ce produit est destiné exclusivement à une utilisation à l'intérieur.
- ♦ Veuillez lire la totalité de ces instructions. Conservez-les afin de pouvoir vous y référer ultérieurement.
- ♦ Respectez l'ensemble des avertissements et instructions inscrits sur l'appareil.
- ♦ Ne placez jamais l'unité sur une surface instable (chariot, pied, table, etc.). Si l'unité venait à tomber, elle serait gravement endommagée.
- ♦ N'utilisez pas l'unité à proximité de l'eau.
- ♦ Ne placez pas l'unité à proximité de ou sur des radiateurs ou bouches de chaleur.
- ♦ Le boîtier de l'unité est doté de fentes et d'ouvertures destinées à assurer une ventilation adéquate. Pour garantir un fonctionnement fiable et protéger l'unité contre les surchauffes, ces ouvertures ne doivent jamais être bloquées ou couvertes.
- ♦ L'unité ne doit jamais être placée sur une surface molle (lit, canapé, tapis, etc.) car ses ouvertures de ventilation se trouveraient bloquées. De même, l'unité ne doit pas être placée dans un meuble fermé à moins qu'une ventilation adaptée ne soit assurée.
- ♦ Ne renversez jamais de liquides de quelque sorte que ce soit sur l'unité.
- ♦ Débranchez l'unité de la prise murale avant de la nettoyer. N'utilisez pas de produits de nettoyage liquide ou sous forme d'aérosol. Utilisez un chiffon humide pour le nettoyage de l'unité.
- ♦ Évitez toute surcharge du circuit. Avant de connecter l'équipement à un circuit, vérifiez la limite de l'alimentation et ne la dépassez pas. Contrôlez toujours les caractéristiques électriques d'un circuit pour vous assurer de ne pas créer de situation dangereuse ou qu'il n'y en a pas déjà. Les surcharges du circuit peuvent provoquer un incendie et détruire l'équipement.
- ♦ L'appareil doit être alimenté par le type de source indiqué sur l'étiquette. Si vous n'êtes pas sûr du type d'alimentation disponible, consultez votre revendeur ou le fournisseur local d'électricité.
- ♦ Afin de ne pas endommager votre installation, vérifiez que tous les périphériques sont correctement mis à la terre.

- ◆ L'unité est équipée d'une fiche de terre à trois fils. Il s'agit d'une fonction de sécurité. Si vous ne parvenez pas à insérer la fiche dans la prise murale, contactez votre électricité afin qu'il remplace cette dernière qui doit être obsolète. N'essayez pas d'aller à l'encontre de l'objectif de la fiche de terre. Respectez toujours les codes de câblage en vigueur dans votre région/pays.
- ◆ L'équipement doit être installé à proximité de la prise murale et le dispositif de déconnexion (prise de courant femelle) doit être facile d'accès.
- ◆ La prise murale doit être installée à proximité de l'équipement et doit être facile d'accès.
- ◆ Veillez à ce que rien ne repose sur le cordon d'alimentation ou les câbles. Acheminez le cordon d'alimentation et les câbles de sorte que personne ne puisse marcher ou trébucher dessus.
- ◆ En cas d'utilisation d'une rallonge avec cette unité, assurez-vous que le total des ampérages de tous les produits utilisés sur cette rallonge ne dépasse pas l'ampérage nominal de cette dernière. Assurez-vous que le total des ampérages de tous les produits branchés sur la prise murale ne dépasse pas 15 ampères.
- ◆ Pour contribuer à protéger votre système contre les augmentations et diminutions soudaines et transitoires de puissance électrique, utilisez un parasurtenseur, un filtre de ligne ou un système d'alimentation sans coupure (UPS).
- ◆ Placez les câbles du système et les câbles d'alimentation avec précaution ; veillez à ce que rien ne repose sur aucun des câbles.
- ◆ Lors du branchement ou du débranchement à des blocs d'alimentation permettant la connexion à chaud, veuillez respecter les lignes directrices suivantes:
- ◆ Installez le bloc d'alimentation avant de brancher le câble d'alimentation à celui-ci.
- ◆ Débranchez le câble d'alimentation avant de retirer le bloc d'alimentation.
- ◆ Si le système présente plusieurs sources d'alimentation, déconnectez le système de l'alimentation en débranchant tous les câbles d'alimentation des blocs d'alimentation.
- ◆ N'insérez jamais d'objets de quelque sorte que ce soit dans ou à travers les fentes du boîtier. Ils pourraient entrer en contact avec des points de tension dangereuse ou court-circuiter des pièces, entraînant ainsi un risque d'incendie ou de choc électrique.

- ◆ N'essayez pas de réparer l'unité vous-même. Confiez toute opération de réparation à du personnel qualifié.
- ◆ Si les conditions suivantes se produisent, débranchez l'unité de la prise murale et amenez-la à un technicien qualifié pour la faire réparer:
 - ◆ Le cordon d'alimentation ou la fiche ont été endommagés ou éraillés.
 - ◆ Du liquide a été renversé dans l'unité.
 - ◆ L'unité a été exposée à la pluie ou à l'eau.
 - ◆ L'unité est tombée ou le boîtier a été endommagé.
 - ◆ Les performances de l'unité sont visiblement altérées, ce qui indique la nécessité d'une réparation.
 - ◆ L'unité ne fonctionne pas normalement bien que les instructions d'utilisation soient respectées.
- ◆ N'utilisez que les commandes qui sont abordées dans le mode d'emploi. Le réglage incorrect d'autres commandes peut être à l'origine de dommages qui nécessiteront beaucoup de travail pour qu'un technicien qualifié puisse réparer l'unité.
- ◆ Ne connectez pas le connecteur RJ-11 portant la marque « Sensor » (Capteur) à un réseau de télécommunication public.
- ◆ Peut être installé dans des salles de matériel de traitement de l'information conformément à l'article 645 du National Electrical Code et à la NFPA 75.

Montage sur bâti

- ♦ Avant de travailler sur le bâti, assurez-vous que les stabilisateurs sont bien fixés sur le bâti, qu'ils sont étendus au sol et que tout le poids du bâti repose sur le sol. Installez les stabilisateurs avant et latéraux sur un même bâti ou bien les stabilisateurs avant si plusieurs bâtis sont réunis, avant de travailler sur le bâti.
- ♦ Chargez toujours le bâti de bas en haut et chargez l'élément le plus lourd en premier.
- ♦ Assurez-vous que le bâti est à niveau et qu'il est stable avant de sortir une unité du bâti.
- ♦ Agissez avec précaution lorsque vous appuyez sur les loquets de libération du rail d'unité et lorsque vous faites coulisser une unité dans et hors d'un bâti ; vous pourriez vous pincer les doigts dans les rails.
- ♦ Une fois qu'une unité a été insérée dans le bâti, étendez avec précaution le rail dans une position de verrouillage puis faites glisser l'unité dans le bâti.
- ♦ Ne surchargez pas le circuit de l'alimentation CA qui alimente le bâti. La charge totale du bâti ne doit pas dépasser 80 % de la capacité du circuit.
- ♦ Assurez-vous que tous les équipements utilisés sur le bâti, y-compris les multiprises et autres connecteurs électriques, sont correctement mis à la terre.
- ♦ Assurez-vous que les unités présentes dans le bâti bénéficie d'une circulation d'air suffisante.
- ♦ Assurez-vous que la température ambiante de fonctionnement de l'environnement du bâti ne dépasse pas la température ambiante maximale spécifiée pour l'équipement par le fabricant.
- ♦ Ne marchez sur aucun appareil lors de la maintenance d'autres appareils d'un bâti.
- ♦ **Attention:** Glisser / rail (LCD KVM) monté l'équipement ne doit pas être utilisé comme une étagère ou un espace de travail.



기술 지원

국제 지역

- ◆ 문제 해결, 문서 및 소프트웨어 업그레이드에 관련된 것을 포함하는 온라인 기술 지원:
<http://support.aten.com>
- ◆ 전화 연락 지원: iv 페이지 전원 연락 지원 참조

북미 지역

이메일 지원		support@aten-usa.com
온라인 기술 지원	문제 해결 문서 소프트웨어 업데이트	http://www.aten-usa.com/support
전화 연락 지원		1-888-999-ATEN 내선 4988 1-949-428-1111

본사와 연락할 때 사전에 다음과 같은 정보를 준비해주시오.

- ◆ 제품 모델 번호, 시리얼 번호, 구입 날짜
- ◆ 컴퓨터 환경 구성, 운영체제, 버전 정보, 확장 카드, 소프트웨어
- ◆ 에러가 발생했을 때 나타나는 에러 메시지
- ◆ 에러가 발생하는 동작 과정
- ◆ 문제 해결에 도움이 될 만한 다른 정보들

사양

CL3800NW / CL3800NX

기능	CL3800NW	CL3800NX
컴퓨터 연결		
직접	1	
콘솔 선택	Hotkey	
커넥터		
외부 콘솔 포트	1 x HDMI Female 1 x DVI-D Female (White) 1 x HDB-15 Female (Blue) 2 x USB Type A Female 1 x 3.5 mm Audio Jack Female (Green)	
KVM 포트	1 x HDMI Female 1 x DVI-D Female (White) 1 x HDB-15 Male (Blue) 1 x USB Type B Female 1 x 3.5 mm Audio Jack Female (Green)	
외부 마우스/주변 기기	1 x USB Type A Female (Front)	
펌웨어 업그레이드	1 x 3.5 mm Audio Jack Female (Black)	
전원	1 x IEC 60320/C14	
스위치		
리셋	1 x Semi-recessed Pushbutton	
펌웨어 업그레이드	1 x Slide Switch	
전원	1 x Rocker Switch	
LCD 전원	1 x Pushbutton	
LCD 조정	4 x Pushbutton	
LED		
전원	1 x KVM Console (Dark Green) 1 x LCD (Orange)	
잠금	1 x Num Lock (Green) 1 x Caps Lock (Green) 1 x Scroll Lock (Green)	
LED 조명	1 x LED Illumination Light	

기능	CL3800NW	CL3800NX
비디오		
입력 비디오 해상도	up to 1920 x 1200 @ 60 Hz; 1920 x 1080 @ 60 Hz, DDC2B	up to 1920 x 1200 @ 60 Hz; 1366 x 768 @ 60 Hz, DDC2B
패널 사양		
LCD 모듈	18.5" TFT-LCD	
해상도	1920 x 1080 @ 60 Hz	1366 x 768 @ 60 Hz
픽셀 크기	0.213 mm x 0.213 mm	0.3 mm x 0.3 mm
응답 속도	20 ms	5 ms
시야각	178° (H), 178° (V)	170° (H), 160° (V)
명암비	1000:1	1000:1
지원 색상	16.77M colors	16.77M colors
조도	350 cd/m ²	250 cd/m
에물레이션		
키보드 / 마우스	USB	
최대 정격 입력 전원	100 – 240 V AC; 50 – 60 Hz; 1 A	
소비 전력	AC110V:26.6W:140BTU/h AC220V:26.8W:141BTU/h	AC110:18.3W:101BTU/h AC220:17.8W:98BTU/h
	주의: ◆ Watt 측정 단위는 장치의 외부 부하가 없는 일반 전력 소비를 의미합니다. ◆ BTU/h 단위 측정은 완전 과부하 시 장치의 전력 소비를 의미합니다.	
사용 환경		
동작 온도	0 – 40 °C	
보관 온도	20 – 60 °C	
습도	비 응축 상태에서 0-80% RH	
제품 외관		
재질	금속+플라스틱	
레일 유형	듀얼 레일	
무게	9.61 kg (21.17 lb)	9.79 kg (21.56 lb)
크기 (L x W x H)	48.06 x 51.42 x 4.28 cm (18.92 x 20.24 x 1.69 in)	
본체 크기 (L x W x H)	44.92 x 46.74 x 4.28 cm (17.69 x 18.40 x 1.69 in)	

-
- 주의:** 1. 일부 랙 마운트 제품에 대해, WxDxH의 표준 제품 외관 크기가 LxWxH 형식으로 기재되어 있습니다.
2. 본체 크기에서 I/O 포트, 핸들 및 마운트 브라켓은 제외되었습니다.
-

CL3700NW / CL3700NX

기능	CL3700NW	CL3700NX
컴퓨터 연결		
직접	1	
콘솔 선택	Hotkey	
커넥터		
외부 콘솔 포트	1 x HDMI Female 2 x USB Type A Female	
KVM 포트	1 x HDMI Female 1 x USB Type B Female	
외부 마우스/주변 기기	1 x USB Type A Female (Front)	
펌웨어 업그레이드	1 x 3.5 mm Audio Jack Female (Black)	
전원	1 x IEC 60320/C14	
스위치		
리셋	1 x Semi-recessed Pushbutton	
펌웨어 업그레이드	1 x Slide Switch	
전원	1 x Rocker Switch	
LCD 전원	1 x Pushbutton	
LCD 조정	4 x Pushbutton	
LED		
전원	1 x KVM Console (Dark Green) 1 x LCD (Orange)	
잠금	1 x Num Lock (Green) 1 x Caps Lock (Green) 1 x Scroll Lock (Green)	
LED 조명	1 x LED Illumination Light	
에물레이션		
키보드 / 마우스	USB	
비디오		
입력 비디오 해상도	up to 1920 x 1200 @ 60 Hz; 1920 x 1080 @ 60 Hz, DDC2B	up to 1920 x 1200 @ 60 Hz; 1366 x 768 @ 60 Hz, DDC2B
패널 사양		
LCD 모듈	18.5" TFT-LCD	
해상도	1920 x 1080 @ 60 Hz	1366 x 768 @ 60 Hz

기능	CL3700NW	CL3700NX
픽셀 크기	0.213 mm x 0.213 mm	0.3 mm x 0.3 mm
응답 속도	20 ms	5 ms
시야각	178° (H), 178° (V)	170° (H), 160° (V)
명암비	1000:1	1000:1
지원 색상	16.77M colors	16.77M colors
조도	350 cd/m²	250 cd/m
최대 정격 입력 전원	100 – 240 V AC; 50 – 60 Hz; 1 A	
소비 전력	AC110V:23.3W:124BTU/h AC220V:23.9W:127BTU/h	AC110V:13.6W:79BTU/h AC220V:13.5W:78BTU/h
	주의: ◆ 와트(W) 단위는 외부 부하가 없을 때 장치의 일반적인 전력 소비량을 나타냅니다. ◆ BTU/h 단위는 장치가 최대 부하 상태일 때의 전력 소비량을 나타냅니다.	
테스트 환경	MIL-STD- 810G Method 502 procedure II에 따른 저온 작동 테스트 0 °C 온도에서 4시간 유지 MIL-STD- 810G Method 501 procedure II에 따른 고온 작동 테스트 최대 50 °C에서 4시간 유지 MIL-STD-810G Method 514 procedure I에 따른 진동 테스트 전력 스펙트럼 밀도: 10 ~ 20Hz: +3dB/oct; 20 ~ 50Hz: 0.01g²/Hz; 50 ~ 200Hz: -3dB/oct. Grmslevel: 1 grms. 테스트 시간: 30분/축, 세로(X), 가로(Y), 세로(Z) 축 MIL-STD-810G Method 516 procedure I에 따른 충격 테스트 피크: 20g 지속 시간: 11 ms 펄스 형태: Sawtooth 충격 시간: 각 ±X, ±Y, ±Z 방향당 1회	
사용 환경		
동작 온도	0 – 40 °C	

기능	CL3700NW	CL3700NX
보관 온도	20 – 60 °C	
습도	비 응축 상태에서 0-80% RH	
제품 외관		
재질	금속+플라스틱	
레일 유형	싱글 레일	
무게	9.01 kg (19.85 lb)	9.03 kg (19.89 lb)
크기 (L x W x H)	48.06 x 51.42 x 4.28 cm (18.92 x 20.24 x 1.69 in)	
본체 크기 (L x W x H)	44.92 x 43.00 x 4.28 cm	

- 주의:** 1. 일부 랙 마운트 제품에 대해, WxDxH의 표준 제품 외관 크기가 LxWxH 형식으로 기재되어 있습니다.
2. 본체 크기에서 I/O 포트, 핸들 및 마운트 브라켓은 제외되었습니다.

CL3100NX

기능	CL3100NX
컴퓨터 연결	
직접	1
콘솔 선택	Hotkey
커넥터	
외부 콘솔 포트	1 x HDB-15 Female (Blue) 2 x USB Type A Female 1 x 3.5 mm Audio Jack Female (Green)
KVM 포트	1 x SPHD Female (Yellow) 1 x 3.5 mm Audio Jack Female (Green)
외부 마우스/주변 기기	1 x USB Type A Female (Front)
펌웨어 업그레이드	1 x 3.5 mm Audio Jack Female (Black)
전원	1 x IEC 60320/C14
스위치	
리셋	1 x Semi-recessed Pushbutton
펌웨어 업그레이드	1 x Slide Switch
전원	1 x Rocker Switch
LCD 전원	1 x Pushbutton
LCD 조정	4 x Pushbutton
LED	
전원	1 x KVM Console (Dark Green) 1 x LCD (Orange)
잠금	1 x Num Lock (Green) 1 x Caps Lock (Green) 1 x Scroll Lock (Green)
LED 조명	1 x LED Illumination Light
에몰레이션	
키보드 / 마우스	USB
비디오	
입력 비디오 해상도	1920 x 1200 @ 60 Hz
패널 사양	
LCD 모듈	18.5" TFT-LCD
해상도	1366 x 768 @ 60 Hz
픽셀 크기	0.3 mm x 0.3 mm



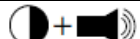




기능	CL3100NX
응답 속도	5 ms
시야각	170° (H), 160° (V)
명암비	1000:1
지원 색상	16.7M colors
조도	450 cd/m ²
최대 정격 입력 전원	100 – 240 V AC; 50 – 60 Hz; 1 A
소비 전력	AC110:13.8W:80BTU/h AC 220:14.1W:81BTU/h
	주의: ◆ 와트(W) 단위는 외부 부하가 없을 때 장치의 일반적인 전력 소비량을 나타냅니다. ◆ BTU/h 단위는 장치가 최대 부하 상태일 때의 전력 소비량을 나타냅니다.
사용 환경	
동작 온도	0 – 40 °C
보관 온도	20 – 60 °C
습도	비 응축 상태에서 0-80% RH
제품 외관	
재질	금속+플라스틱
레일 유형	싱글 레일
무게	9.07 kg (19.98 lb)
크기 (L x W x H)	48.06 x 47.70 x 4.28 츠 (18.92 x 18.78 x 1.69 inc.)
본체 크기 (L x W x H)	44.92 x 43.00 x 4.28 cm

주의: 1. 일부 랙 마운트 제품에 대해, WxDxH의 표준 제품 외관 크기가 LxWxH 형식으로 기재되어 있습니다.

2. 본체 크기에서 I/O 포트, 핸들 및 마운트 브라켓은 제외되었습니다.

Sun 키보드 에뮬레이션

PC 호환 (101/104 키) 키보드는 [Ctrl]키와 다른 키를 조합하여 사용할 때 Sun 키보드의 기능을 에뮬레이션 할 수 있습니다. 해당 기능은 아래 테이블에 있습니다.









PC 키보드	Sun 키보드
[Ctrl] [T]	Stop
[Ctrl] [F2]	Again
[Ctrl] [F3]	Props
[Ctrl] [F4]	Undo
[Ctrl] [F5]	Front
[Ctrl] [F6]	Copy
[Ctrl] [F7]	Open
[Ctrl] [F8]	Paste
[Ctrl] [F9]	Find
[Ctrl] [F10]	Cut
[Ctrl] [1]	
[Ctrl] [2]	
[Ctrl] [3]	
[Ctrl] [4]	
[Ctrl] [H]	Help
	Compose
	

주의: 키 조합을 사용할 때, 첫 번째 키(Ctrl)을 눌렀다 떼고 다음 실행 키를 눌렀다 떼십시오.

Mac 키보드

PC와 호환되는(101/104 키) 키보드는 Mac 키보드의 기능을 에뮬레이션 할 수 있습니다.

에뮬레이션 키 값은 아래 테이블에 있습니다.

PC 키보드	Mac 키보드
[Shift]	Shift
[Ctrl]	Ctrl
	
[Ctrl], [1]	
[Ctrl], [2]	
[Ctrl], [3]	
[Ctrl], [4]	
[Alt]	Alt
[Print Screen]	F13
[Scroll Lock]	F14
	=
[Enter]	Return
[Backspace]	Delete
[Insert]	Help
[Ctrl], 	F15

주의: 핫키 조합을 사용할 때, 첫 번째 키 (Ctrl)를 눌렀다 놓은 다음 활성화 키를 눌렀다 놓으십시오.

문제 해결

증상	조치
외부 모니터에 잔상이 나타납니다	외부 콘솔과 CL3800의 거리가 너무 멀 가능성이 있습니다. DVI 케이블의 최대 사용 길이는 20m를 초과해서는 안되며, 특정 상황에서는 이 거리가 더 짧을 수도 있습니다. DVI 케이블을 적당히 짧은 새 제품으로 교체하십시오.
키보드에서 입력한 일부 문자가 정확하게 표시되지 않음	포트의 키보드 레이아웃 설정이 사용 중인 키보드와 일치하지 않습니다. 스 위치에서 사용 중인 키보드의 레이아웃과 일치하도록 포트의 키보드 레이아웃 설정을 변경하십시오.
Sun 컴퓨터를 제어하기 위해 Sun 외부 키보드에 특정 키를 사용할 수 없음	모든 Sun 키보드 기능을 사용하려면 Sun 키보드 에뮬레이션 키 입력 (61페이지)를 사용하십시오.

ATEN 보증 정책

보증 정책은 제품 카테고리 및 구매 지역에 따라 다를 수 있습니다. 자세한 내용은 ATEN 공식 웹사이트를 방문하여 구매 국가/지역을 선택한 후 지원 센터로 이동하거나, 추가 지원이 필요한 경우 해당 지역 ATEN 영업 담당자에게 문의하십시오.

© Copyright 2025 ATEN® International Co., Ltd.
Released: 2025-03-24

ATEN and the ATEN logo are registered trademarks of ATEN International Co., Ltd. All rights reserved.
All other brand names and trademarks are the registered property of their respective owners.