

SP100 SNMP カード クイックスタートガイド

1 製品各部名称



- ① イーサネットポート (10/100 Base-T)
- ② センサーポート*
- ③ ゴールドフィンガープリント基板
- ④ イーサネット・ステータス LED

*注意：ATEN は現時点では SNMP カード用のセンサーデバイスを生産しておりません。このセンサーポートは将来的な拡張を目的としたものであるため、当面は何の機能も提供されません。

イーサネット・ステータス LED

LED		説明
100M LED (Green)	ON	ポートは 100M ビット/秒で動作しています。
	OFF	現在の Web バンド幅は 10M ビット/秒です。
リンク LED (Yellow)	点滅	リンクはアクティブです。
	OFF	SNMP カードはネットワークに接続されていません。

ジャンパーのピンアサイン

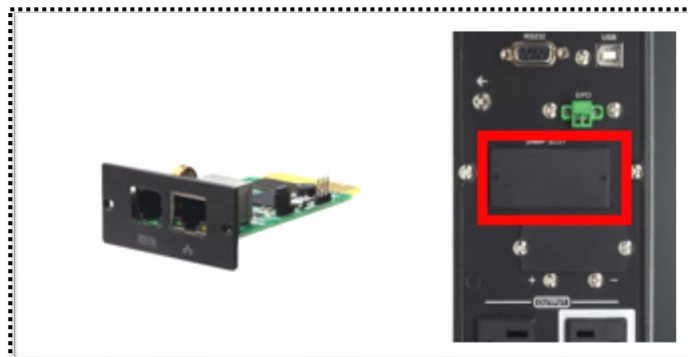
ピン番号	ステータス	説明
ピン 1 & ピン 2	閉	デフォルト
ピン 2 & ピン 3	閉	ユーティリティへの再接続後、SNMP カードの IP アドレスとパスワードはデフォルト値に戻ります。 デフォルトの固定 IP アドレス： 192.168.102.230 デフォルトのパスワード： 12345678

注意：設定がデフォルト値に戻ったら、通常操作用にピン 1 とピン 2 を接続するにあたり、ジャンパーの設定を必ず変更するようにしてください。

2 SNMP カードのセットアップ

SNMP カードは、下記の手順に従ってセットアップや接続を行ってください。

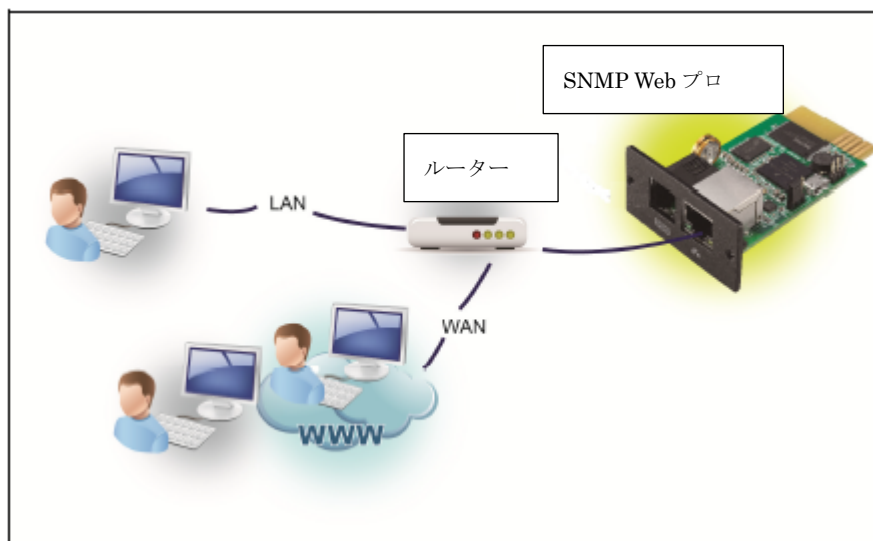
- 2.1 UPS のリアパネルにあるインテリジェント・スロットのカバーを外して、ネジを取っておいてください。



- 2.2 SNMP カードを、手順 2.1 で開いたスロットに装填し、カバーを取り外した時に取っておいたネジを使って、カードを固定してください。



- 2.3 イーサネットケーブルを使って、SNMP カードのイーサネットポート (RJ-45) を、お使いのネットワーク環境にあるルーターに接続してください。



3 ViewPower Pro のインストールと SNMP カードの設定

ViewPower Pro は、ネットワークに接続できる環境で SP100 SNMP カードが取り付けられた複数の UPS の管理と監視を行う UPS 管理システムです。以下のサーバーにインストールしてご利用下さい。

システム要件

ViewPower Pro をインストールするコンピューターが下記のシステム要件を満たしていることを確認してください。

対応 OS	Windows 2000 / XP / 2003 / Vista / 2008 (32-bit または 64-bit) Linux RedHat Enterprise AS3、AS5、AS6 (32-bit) Linux RedHat Enterprise AS6 (64-bit) Linux RedHat Enterprise 5.2 (32-bit または 64-bit) Linux SUSE 10 (32-bit または 64-bit) Linux Cent OS 5.4 (32-bit) Linux Ubuntu OS 8.X、9.X、10.X (32-bit) Linux Ubuntu OS 10.X (64-bit) Linux Ubuntu OS 12.04 (32-bit または 64-bit) Linux Fedora 5 Linux OpenSUSE 11.2 (32-bit または 64-bit) Linux Debian 5.x、6.x (32-bit) Linux Debian 6.x (64-bit) Mac OS 10.6 (64-bit) Mac OS 10.7 (64-bit) Solaris 10 (x86) (32-bit)
RAM	1GB 以上 (2GB 推奨)
ハードディスク	2GB 以上
モニター	16-bit カラー、解像度 800×600 以上
プロトコル	TCP/IP 準拠
実行権限	管理者

下記の手順に従って、ViewPower Pro のインストールと設定を行ってください。

3.1 ViewPower Pro をインストールしてください。

- (a) ATEN の Web サイトにある SP100 の製品ページにアクセスし、「サポートとダウンロード」タブをクリックしてください。
- (b) お使いのコンピューターのプラットフォームに適した ViewPower Pro のイ

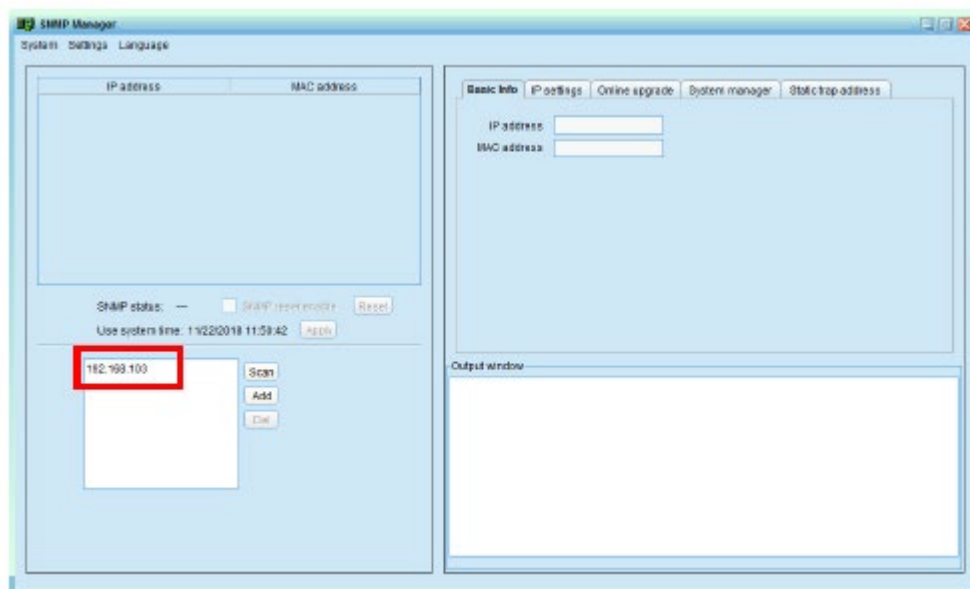
インストーラーをダウンロードしてください。

- (c) インストーラーを起動したら、画面内の指示に従いながら ViewPower Pro のインストールを行ってください。インストールが完了すると、お使いのコンピュータのデスクトップ上にショートカットが作成されます。

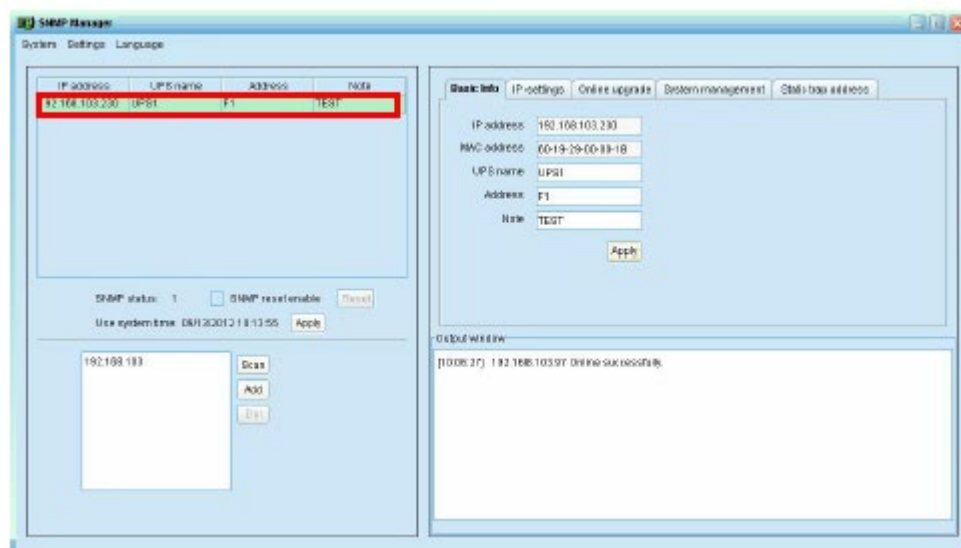


3.2 SNMP Manager を使って、SP100 SNMP カードを ViewPower Pro に追加する方法は次の通りとなります。この SNMP Manager は、SNMP デバイスを検索して ViewPower Pro に追加するプラグイン・ユーティリティーです。

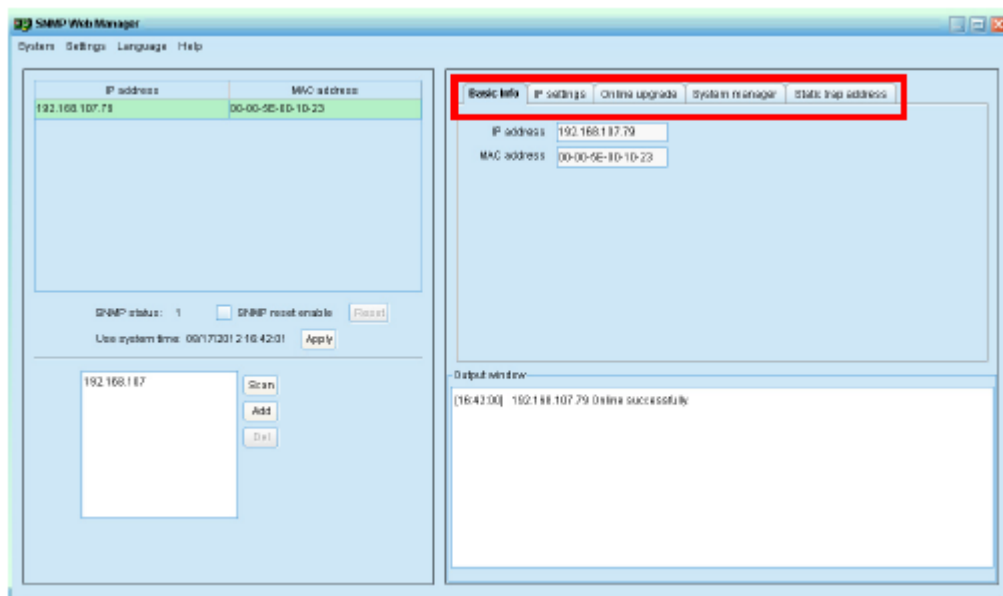
- (a) ViewPower Pro のアイコンをダブルクリックして、プログラムを起動してください。
- (b) システムトレイにある ViewPower Pro のアイコンを右クリックしたら、「SNMP Manager」を選択してください。そうすると、SNMP Manager のウィンドウが表示されます。デフォルトでは、下図のように、コンピュータの IP アドレスが、最後の番号がない状態で表示されます。



- (c) 「Scan」(スキャン) をクリックして、SNMP カードを検索してください。SNMP カードが下図のように「Device List」(デバイスリスト) に追加されます。



- 3.3 SNMP カードの IP アドレス、SNMP バージョン、ログインパスワード、または固定トラップアドレスを設定する場合、あるいは、SNMP カードに対してアップグレードを実行する場合は、下図の右側に示すタブから設定を行います。

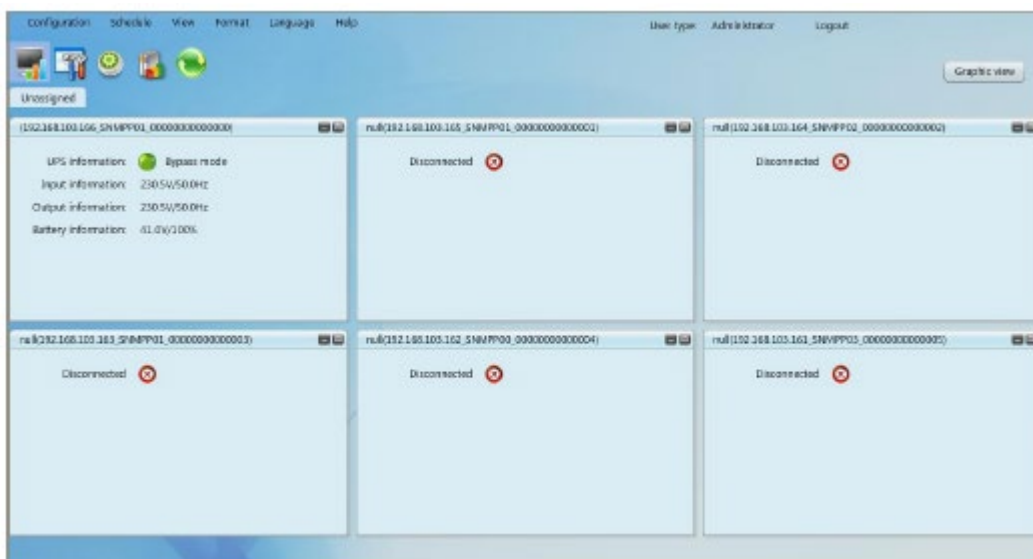


設定にはパスワードが必要です。SNMP カードのパスワードは、デフォルトで **12345678** に設定されています。

4 監視

(SNMP カードがセットアップされている) UPS の監視を行うには、ViewPower Pro を実行した後で、システムトレイにある ViewPower Pro アイコンを右クリックし、

「**Open Monitor**」を選択してください。そうすると、下図のようなウィンドウが表示されます。UPSの監視は、このウィンドウから行います。



詳細については、ViewPower Pro のユーザーマニュアルをご参照ください。