



---

## CS1792 / CS1794

2/4포트 USB 2.0

HDMI KVMP™ 스위치

사용자 매뉴얼



[www.aten.com](http://www.aten.com)

## FCC 정보

본 제품은 FCC 클래스 A 제품입니다. 국내의 환경에서 본 제품은 적절한 조치가 요구될 수 있는 전파 장애를 일으키는 원인이 될 수 있습니다.

이 장비는 FCC 규정 파트 15조에 의거 클래스 A 디지털 기기의 제한 사항에 따라 테스트 되었습니다. 이 제한 사항은 장비가 상업 환경에서 작동되었을 때 해로운 영향으로부터 적절한 보호를 받을 수 있도록 구성되었습니다. 이 장비는 무선주파수 에너지를 생성, 사용, 발생 시킬 수 있으며, 지침 안내서에 따라 설치 및 사용하지 않으면 무선통신에 해로운 영향을 일으킬 수도 있지만, 특정 설치 하에서 장애가 발생하지 않으리란 보장은 없습니다. 거주 지역에서 본 제품을 작동 시, 유해한 간섭 현상을 일으킬 수 있으므로 사용자의 적절한 조치가 필요합니다.

- ◆ 수신 안테나의 위치를 변경하십시오.
- ◆ 장치와 수신기의 거리를 더욱 멀리 떨어뜨리십시오.
- ◆ 장치의 전원을 수신기와 다른 콘센트에 연결하십시오.
- ◆ 판매자 또는 숙련 라디오/TV 기술자와 상담하십시오.

## RoHS

본 제품은 RoHS 규정을 준수합니다.

## SJ/T 11364-2006

다음은 중국과 관련된 정보입니다. 를 담고 있습니다.

部件名称	有毒有害物质或元素					
	铅	汞	镉	六价铬	多溴联苯	多溴二苯醚
电器部件	●	○	○	○	○	○
机构部件	○	○	○	○	○	○

- : 表示该有毒有害物质在该部件所有均质材料中的含量均在SJ/T 11363-2006规定的限量要求之下。
- : 表示符合欧盟的豁免条款, 但该有毒有害物质至少在该部件的某一均质材料中的含量超出SJ/T 11363-2006的限量要求。
- ×: 表示该有毒有害物质至少在该部件的某一均质材料中的含量超出SJ/T 11363-2006的限量要求。



## 사용자 정보

---

### 온라인 등록

자사 온라인 지원 센터에서 제품을 등록하실 수 있습니다:

---

국제	<a href="http://eservice.aten.com">http://eservice.aten.com</a>
----	---

---

### 전화 지원

전화 지원을 받으시려면, 아래의 번호로 연락하시길 바랍니다:

---

국제	886-2-8692-6959
한국	82-2-467-6789
중국	86-10-5255-0110
일본	81-3-5615-5811
북미	1-888-999-ATEN ext4988
영국	44-8-4481-58923

---

### 사용자 주의 사항

이 설명서에 포함된 모든 정보, 문서, 제품 사양 등은 제조사에 의해 사전 공지 없이 바뀔 수 있습니다. 제조사는 설명서의 명백하거나 함축적인 내용에 대해 보증하지 않으며, 특별한 목적을 위해 판매되는 어떠한 제품도 보증에 책임을 지지 않습니다. 제조사의 소프트웨어는 팔거나 라이선스가 있는 그대로 제공합니다. 구매한 제품에 포함된 프로그램에 이상이 있는 지 확인하십시오. 제조사, 유통업자, 판매자가 아닌 바이어가 필요한 모든 서비스 (소프트웨어로 인해 부수적이거나 결과로 발생하는 피해, 수리)의 비용을 책임지고 있습니다. 프로그램 구입 후 결함이 입증되면 바이어(제조사가 아닌 중간 판매상이나 딜러)는 필요한 서비스, 수리 및 소프트웨어가 가진 어떤 결함에 의해 발생할 수 있는 우발적이거나 중대한 피해에 대한 전체 가격을 산정해야 합니다.

제품의 제조사는 허가되지 않은 변경을 하여 발생하는 라디오 또는 TV 간섭에 대한 책임을 지지 않습니다. 이러한 간섭을 보정할 책임은 사용자에게 있습니다.

적절한 작동 전압 설정이 안되어 발생하게 되는 어떠한 손상에 대해 책임을 지지 않습니다.

**반드시 전압 설정이 올바른지 확인하십시오.**

## 패키지 구성품

---

CS1792 / CS1794 패키지는 아래와 같이 구성되어 있습니다.

- ◆ 1 CS1792 / CS1794 USB 2.0 HDMI KVMP™ 스위치
- ◆ 2 주문형 USB KVM 케이블 세트 (CS1792)
- ◆ 4 주문형 USB KVM 케이블 세트 (CS1794)
- ◆ 1 펌웨어 업그레이드 케이블
- ◆ 1 사용자 매뉴얼\*
- ◆ 1 빠른 시작 가이드

모든 구성품이 있는지, 배송시 파손된 것은 없는지 확인하십시오. 문제가 있으면 판매자에게 연락하십시오.

장치나 이에 연결된 다른 장치가 피해 입는 것을 방지 하려면 이매뉴얼을 숙지하고, 설치/작동절차를 따르십시오.

---

\* 본 설명서 인쇄 후에도 CS1792 / CS1794 의 기능은 계속해서 추가될 것입니다. 최신 버전의 설명서를 다운로드 하려면 ATEN 웹사이트를 방문하시기 바랍니다.

---

# 차례

FCC 정보 -----	ii
사용자 정보 -----	iii
온라인 등록 -----	iii
전화 지원 -----	iii
사용자 주의 사항 -----	iii
패키지 구성품 -----	iv
본 설명서에 대하여 -----	vii
규정 -----	viii
제품 정보 -----	viii
<b>1. 소개</b>	
개요 -----	1
특징 -----	3
요구사항 -----	4
콘솔 -----	4
컴퓨터 -----	4
케이블 -----	4
운영체제지원 -----	5
구성 -----	6
CS1732A 전면 -----	6
CS1732A 후면 -----	8
<b>2. 하드웨어 설치</b>	
케이블 연결 -----	9
설치 다이어그램 -----	11
<b>3. 기본 동작</b>	
개요 -----	13
수동 스위치 -----	13
핫 플러깅 -----	14
전원 끄 그리고 재시작 -----	15
포트 ID 번호 지정 -----	15
<b>4. 키보드 포트 동작</b>	
포트 전환 -----	17
포트를 통해 순환 선택 -----	17
포트로 직접 선택 -----	18
오토 스캐닝 -----	19
설정 모드 -----	20
핫키 실행 -----	20
대체 HSM 실행 키 -----	21
대체 포트 전환 키 -----	21

키보드 운영 플랫폼 .....	22
리스트 전환 설정 .....	22
USB 재설정 .....	22
핫키 알림음 제어 .....	23
포트 전환 키 비활성 .....	23
펌웨어 업그레이드 모드 .....	23
기본값 설정 복구 .....	23
비디오 다이내싱크 .....	24
마우스 에뮬레이션 제어 .....	24
SPC 모드 .....	24
전원 켜짐 .....	24
HSM 개요 테이블 .....	25
<b>5. 펌웨어 업그레이드 유틸리티</b>	
시작하기 전에 .....	27
업그레이드 시작 .....	28
업그레이드 성공 .....	31
업그레이드 실패 .....	32
<b>부록</b>	
안전 지시 사항 .....	33
기술 문의 .....	35
국제 .....	35
북미 지역 .....	35
제품 사양 .....	36
문제해결 .....	37
Mac 키보드 에뮬레이션 .....	39
공장 기본 핫키 설정 .....	40
제한된 보장 .....	40

## 본 설명서에 대하여

---

본 사용자 매뉴얼은 사용자의 CS1792/ CS1794 에 대한 이해와 조작 방법의 숙지를 돕기 위해 제공됩니다. 본 매뉴얼은 설치, 구성 및 동작에 대한 모든 정보를 제공합니다. 아래의 내용은 각 목차에 담긴 정보를 요약한 것 입니다.

**1 장 소개,** 에서는 CS1792/ CS1794 시스템에 대해 소개합니다. 목적, 특징 및 장점을 설명하며, 제품 앞면 및 뒷면 패널 구성에 대한 설명을 보여줍니다.

**2 장 하드웨어 셋업,** 에서는 설치하는 방법을 설명합니다. 다이어그램을 참조하여 필요단계를 실행합니다..

**3 장 기본 동작,** 에서는 CS1792/ CS1794 동작에 관련된 기본적인 개념을 설명합니다.

**4 장 키보드 포트 동작,** 에서는 CS1792/ CS1794 설치의 핫키 동작에 관련된 개념 및 절차의 상세 내용을 제공합니다.


**5 장 펌웨어 업그레이드 유틸리티,** 에서는 최신 버전의 CS1792/ CS1794 펌웨어 업그레이드 방법 및 OSD 의 백업 / 재설정 하는 방법을 설명합니다.

**부록,** 에서는 CS1792/ CS1794 에 관련된 제품 사양 및 추가 기술적인 정보를 제공합니다.

## 규정

---

본 설명서는 아래의 규정을 따릅니다.

Monospaced	입력해야 하는 글자를 가리킵니다.
[ ]	눌러야 하는 키들을 가리킵니다. 예를들면 [Enter]는 키보드의 Enter키를 누르라는 의미입니다. 키를 조합할 필요가 있는 경우 괄호 안에서 키 사이에 + 표시를 합니다: [Ctrl+Alt].
1.	번호가 매겨진 목록은 순차적인 진행과정을 나타냅니다.
◆	다이아몬드 표시 리스트는 정보를 제공하지만 순차적인 과정과는 관련이 없습니다.
→	메뉴나 대화 상자에서 다음에 선택하는 옵션을 말합니다. 예를 들어 시작→실행은 시작 메뉴를 고르고 나서 실행을 선택하라는 의미입니다.
	중요 정보를 가리킵니다.

## 제품 정보

---

모든 ATEN 제품군의 정보를 위하여 그리고 사용자가 제한 없이 ATEN 웹사이트나 승인된 ATEN 판매자를 방문할 수 있도록 해드립니다. 지역 목록과 전화번호를 찾으시려면 ATEN 웹사이트를 방문하십시오.

국제 지역	<a href="http://www.aten.com">http://www.aten.com</a>
북미 지역	<a href="http://www.aten-usa.com">http://www.aten-usa.com</a>



# 1 장 소개

## 개요

---

CS1792/ CS1794 는 HDMI USB2.0 KVMP™ 스위치는 2 포트 USB2.0 허브와 2 포트 (CS1792) 또는 4 포트 (CS1794) 조합하여 KVM 스위치 기능성 차트 보기의 혁신적인 방향을 전환했습니다. 게다가 HDMI 모니터에 대한 CS1792 / CS1794 의 인터페이스는 단일의 고해상도 디스플레이를 사용 할 뿐 아니라 멀티 채널 오디오를 통합하기 어려운 HDMI 신호를 전환 가능하게 합니다.

KVM 스위치로 CS1792 / CS1794 HDMI USB2.0 KVMP 스위치는 사용자가 단일의 USB 키보드, USB 마우스 그리고 HDMI 모니터 콘솔에서 2 대 또는 4 대의 컴퓨터에 접속 할 수 있습니다. USB 허브로써, 각 컴퓨터는 하나의 컴퓨터에 하나씩 주변 기기를 연결 할 수 있습니다.

CS1792 / CS1794 의 독립적인 전환 기능으로 KVM 포커스가 USB 주변 포커스가 다른 곳에 머무르는 동안 하나의 컴퓨터에 머무르게 합니다. 이 기능으로 추가 USB 허브를 구매할 필요가 없으며 따로 일반 주변공유기를 구매하지 않아도 됩니다.

CS1792 / CS1794 는 기존 디자인에 HDMI(High Definition Multimedia Interface) 연결로 키보드와 마우스 데이터를 빠르고 안정성 있게 USB 연결로 전송 합니다. HDMI 는 디지털 입력 (플랫 패널 디스플레이, 데이터 프로젝터, 플라즈마 디스플레이, 디지털 TV 와 셋탑박스)를 지원합니다. 그러므로 모든 디스플레이와 주변기기가 CS1792 / CS1794 에 연결되면 두 가지 편리한 방법을 통해 원하는 소스를 콘솔에서 선택할 수 있습니다 : 장치의 전면 패널에 있는 포트 선택 푸시버튼 또는 콘솔 키보드에서의 핫키 조합 입니다.

디지털 오디오의 수요가 늘어남에 따라 CS1792 / CS1794 의 HDMI 인터페이스는 멀티 채널 오디오와 통합되어 사용자에게 Dolby True HD 와 DTS HD Master 오디오와 같은 풍부한 고품질의 경험을 할 수 있게 합니다. 더 나아가 하나의 마이크로 각 컴퓨터의 오디오 입력을 지원하여 한 대의 스피커로 여러대의 컴퓨터에서 나오는 오디오 출력을 들을 수 있습니다. (한 번에 한 컴퓨터 씩) USB 주변기기로는 KVM 포커스의 독립적으로 할 수 있습니다.

설치 또한 빠르고 쉽습니다. 단순하게 적절한 포트에 연결만 하면 됩니다. 소프트웨어 설정할 필요도 없으며 설치 절차도 필요없으며 호환성 문제도 없습니다.

CS1792 / CS1794 가 키보드의 입력을 직접 가로채 Microsoft Windows, Linux 그리고 Mac 플랫폼에서도 작동합니다.

독특한 디자인과 혁신적인 기능으로 CS1792 / CS1794 HDMI USB2.0 KVMP 스위치는 SOHO 환경을 위해 스타일과 기능을 모두 제공합니다. 최대 4 대의 HDMI 가능 컴퓨터 사이를 빠르게 전환 하고 USB 주변기기와 고해상 오디오를 단일 콘솔에서 공유 가능합니다. CS17942 / CS1974 는 멀티미디어 환경에 최적이며 공간절약 및 데스크탑을 위한 KVM 기술에 최상의 솔루션 입니다.

## 제품 특징

---

- ◆ 2/4 포트 HDMI USB2.0 KVM 스위치
- ◆ 하나의 USB 콘솔로 두 대(CS1792) 또는 4 대 (CS1794) HDMI 인터페이스 컴퓨터와 두 개의 추가 USB 장치 제어 가능
- ◆ 2 포트 USB 2.0 허브 내장
- ◆ KVM, USB 주변기기 그리고 오디오 포커스의 독립적인 전환
- ◆ HDMI 디지털 모니터 지원 - HDMI 와 완벽한 호환; HDCP 호환
- ◆ Dolby True HD 와 DTS HD 마스터 오디오 지원
- ◆ HDMI 디지털 모니터 지원 - HDMI 와 완벽한 호환; HDCP 호환
- ◆ 우수한 비디오 품질 - 480i, 480p, 720p, 1080i 그리고 1080p (1920 x 1200)
- ◆ 와이드 스크린 해상도 지원
- ◆ 전면 패널 푸시버튼 및 핫키로 컴퓨터 선택 가능
- ◆ 멀티 플랫폼 지원 - Windows 2000, XP, Vista Linux, Mac
- ◆ 콘솔 마우스 포트 에뮬레이션 / 바이패스 기능 지원으로 대부분의 마우스 드라이버와 멀티기능 마우스 지원
- ◆ 비디오 다이내싱크 - 콘솔 모니터의 EDID(Extended Display Identification Data) 를 저장하여 디스플레이 해상도를 극대화 함
- ◆ 전원 켜짐 감지 - 한 대의 컴퓨터의 전원이 꺼질 경우, CS1792 / CS1794 는 자동으로 다음 컴퓨터에 전원을 인가함
- ◆ 에러 없이 부팅 가능한 키보드 에뮬레이션
- ◆ Mac 키보드 지원 및 에뮬레이션\*
- ◆ 모든 컴퓨터와 HDMI 장치를 위한 오토 스캔 모드
- ◆ 펌웨어 업그레이드

알림: 1. PC 키보드 조합은 Mac 키보드와 에뮬레이션 합니다.  
2. Mac 키보드는 그 컴퓨터에서만 작동합니다.

# 요구사항

---

## 콘솔

- ◆ 최상급 해상도 디스플레이를 위한 HDMI 호환 모니터
- ◆ USB 마우스
- ◆ USB 키보드
- ◆ 마이크 및 스피커 (선택사항)

## 컴퓨터

각 컴퓨터에는 다음 장비가 설치되어 있어야 합니다.

- ◆ HDMI 포트

알림: 디스플레이의 품질은 디스플레이 카드에 좌우됩니다. 최상의 결과를 위해, 고품질의 제품을 사용하시기 권유합니다.

- ◆ USB A타입 포트
- ◆ 오디오 포트 (선택사항)

## 케이블

두 개 (CS1792) 또는 네 개(CS1794) 주문형 HDMI KVM 케이블 세트는 패키지에 포함되어 있습니다.

알림: 콘솔 모니터에 내장형 스피커가 있고 HDMI 인터페이스를 통해 지원 된다면 콘솔에 있는 스피커 커넥터는 사용될 필요 없습니다. 마이크잭은 올바른 위치에 연결되어 있어야 합니다.

## 운영체제

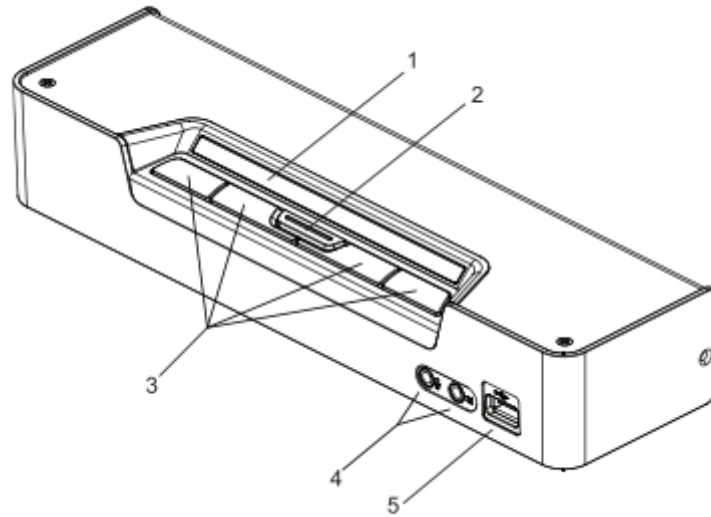
지원되는 운영체제 목록은 다음과 같습니다.

OS		버전
Windows		2000 이상
Linux	RedHat	6.0 이상
	SuSE	8.2 이상
UNIX	FreeBSD	3.51 이상
Novell	Netware	6.0 이상
Mac		OS 9 이상

# 구성

---







## 전면



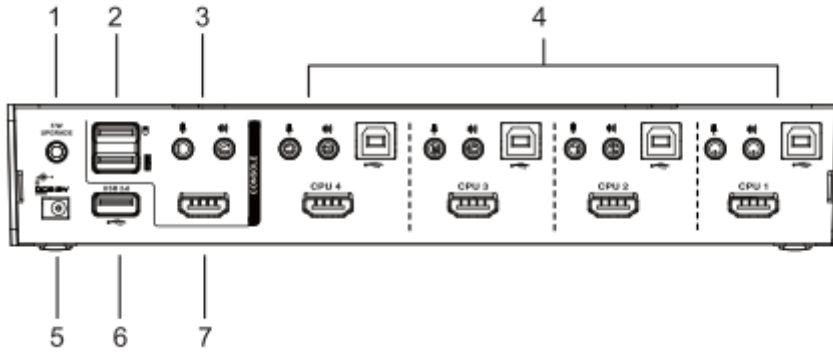
## LED 상태 패널 묘사



알림: CS1794 는 위의 그림과 같습니다. CS1792의 전면 에 위치 한 패널 푸시버튼 과 후면에 있는 KVM 포트 선택 외 다른 구성이 일치합니다.

NO.	구성품	설명				
1	LED 상태 패널	<p>이 패널은 LED 아이콘이 포함되어 모드와 포트 상태를 알려줍니다. 모드와 포트 선택 푸시버튼은 오디오, KVM 그리고 USB 상태의 3 개의 대응하는 LED 가 있습니다.</p> <table border="1" data-bbox="528 456 1414 770"> <tr> <td data-bbox="528 456 916 618"> <b>모드 선택 LED</b>            KVM LED 아이콘은 모니터입니다.         </td> <td data-bbox="916 456 1414 618">  </td> </tr> <tr> <td data-bbox="528 618 916 770"> <b>포트 선택 LED</b>            KVM LED 아이콘은 포트 번호입니다.         </td> <td data-bbox="916 618 1414 770">  </td> </tr> </table>	<b>모드 선택 LED</b> KVM LED 아이콘은 모니터입니다.		<b>포트 선택 LED</b> KVM LED 아이콘은 포트 번호입니다.	
<b>모드 선택 LED</b> KVM LED 아이콘은 모니터입니다.						
<b>포트 선택 LED</b> KVM LED 아이콘은 포트 번호입니다.						
2	모드 선택 푸시버튼	이 푸시버튼으로 KVM, 오디오 그리고 USB 포커스의 세 가지 모드를 순차적으로 회전합니다.				
2	포트 LED	<p>수동 포트 선택 (13 페이지 수동 전환 참조)</p> <ul style="list-style-type: none"> <li>• 완벽한 포커스 (오디오, KVM, USB) 를 a)컴퓨터에 가져오기 위해 포트 선택 버튼을 눌러 컴퓨터에 대응하는 포트 선택 푸시버튼을 누릅니다. 또는 b)모드 푸시버튼을 한 번 누른 후 (모드 푸시버튼의 세 가지 아이콘에 불이 들어옵니다) 컴퓨터에 대응하는 포트 선택 푸시버튼을 누릅니다. 세 개의 모든 아이콘에 불이 들어옵니다.</li> <li>• <b>KVM</b> 포커스를 컴퓨터에 가져오기 위해, 모드 푸시버튼을 두 번 (모드 푸시버튼의 KVM 아이콘에 불이 들어옵니다) 누른 후 컴퓨터에 대응하는 포트 선택 푸시버튼을 누릅니다. 포트의 KVM 아이콘(포트 번호)에 불이 들어옵니다.</li> <li>• <b>오디오</b> 포커스를 컴퓨터에 가져오기 위해, 모드 푸시버튼을 세 번 (모드 푸시버튼의 오디오 아이콘에 불이 들어옵니다) 누른 후 컴퓨터에 대응하는 포트 선택 푸시버튼을 누릅니다. 포트의 오디오 아이콘(포트 번호)에 불이 들어옵니다.</li> <li>• <b>USB</b> 포커스를 컴퓨터에 가져오기 위해, 모드 푸시버튼을 네 번 (모드 푸시버튼의 USB 아이콘에 불이 들어옵니다) 누른 후 컴퓨터에 대응하는 포트 선택 푸시버튼을 누릅니다. 포트의 USB 아이콘(포트 번호)에 불이 들어옵니다.</li> <li>• 포트 선택 푸시버튼 1 과 2 를 2 초간 동시에 누르면 오토 스캔 모드가 시작합니다 (19 페이지 오토 스캐닝 참조)</li> </ul>				
4	콘솔 오디오 포트	스피커와 마이크를 여기에 연결합니다.				
5	콘솔 USB 포트	USB 2.0 주변기기(프린터, 스캐너 등)을 이 포트에 연결합니다.				

## 후면



NO.	구성품	설명
1	펌웨어 업그레이드 포트	펌웨어 업그레이드 데이터를 관리자의 컴퓨터에서 CS1792/CS1794 에 전송하는 펌웨어 업그레이드 케이블을 이 커넥터에 연결합니다. 5 창 펌웨어 업그레이드를 참조하세요
2	USB 콘솔 포트	USB 키보드와 마우스를 여기에 연결합니다.
3	콘솔 아날로그 오디오 포트	마이크와 스피커에서 나오는 케이블을 여기에 연결합니다. 각 커넥터는 알맞은 아이콘*으로 표기 되어 있습니다.
4	KVM 포트 선택	컴퓨터에 CS1792 / CS1974 를 링크하는 케이블을 여기에 연결합니다. 각 KVM 포트는 마이크잭, 스피커잭, USB B 타입 소켓 그리고 HDMI 커넥터로 구성되어 있습니다.
5	전원잭	전원 어댑터 케이블을 이 잭에 연결합니다.
6	USB 2.0 주변기기 포트	USB 2.0 주변기기(프린터, 스캐너 등)을 이 포트에 연결할 수 있습니다.
7	콘솔 모니터 포트	HDMI 모니터의 케이블을 여기에 연결합니다.

**알림:** 콘솔 모니터에 내장형 스피커가 있고 오디오가 HDMI 인터페이스를 통해 지원된다면 스피커를 따로 구매할 필요 없습니다.



## 2 장 하드웨어 설치



1. 이 제품을 안전하게 설치하기 위한 중요한 내용이 33페이지에 있습니다. 설치하기전에 반드시 읽어 보시기 바랍니다.

2. 모든 장비의 전원이 꺼져 있는지 반드시 확인 하십시오. 키보드 파워-온 기능이 있는 모든 컴퓨터의 전원 코드를 반드시 빼놓기 바랍니다.

### 케이블 연결

---

알림: 1. 콘솔 모니터에 내장형 스피커가 있는 경우 HDMI 인터페이스를 통해 오디오가 지원되면 스피커를 따로 구매할 필요 없습니다.

2. 설치에 있는 컴퓨터가 HDMI를 완벽히 지원한다면 스피커 커넥터에 있는 HDMI KVM 케이블 세트는 필요하지 않습니다.

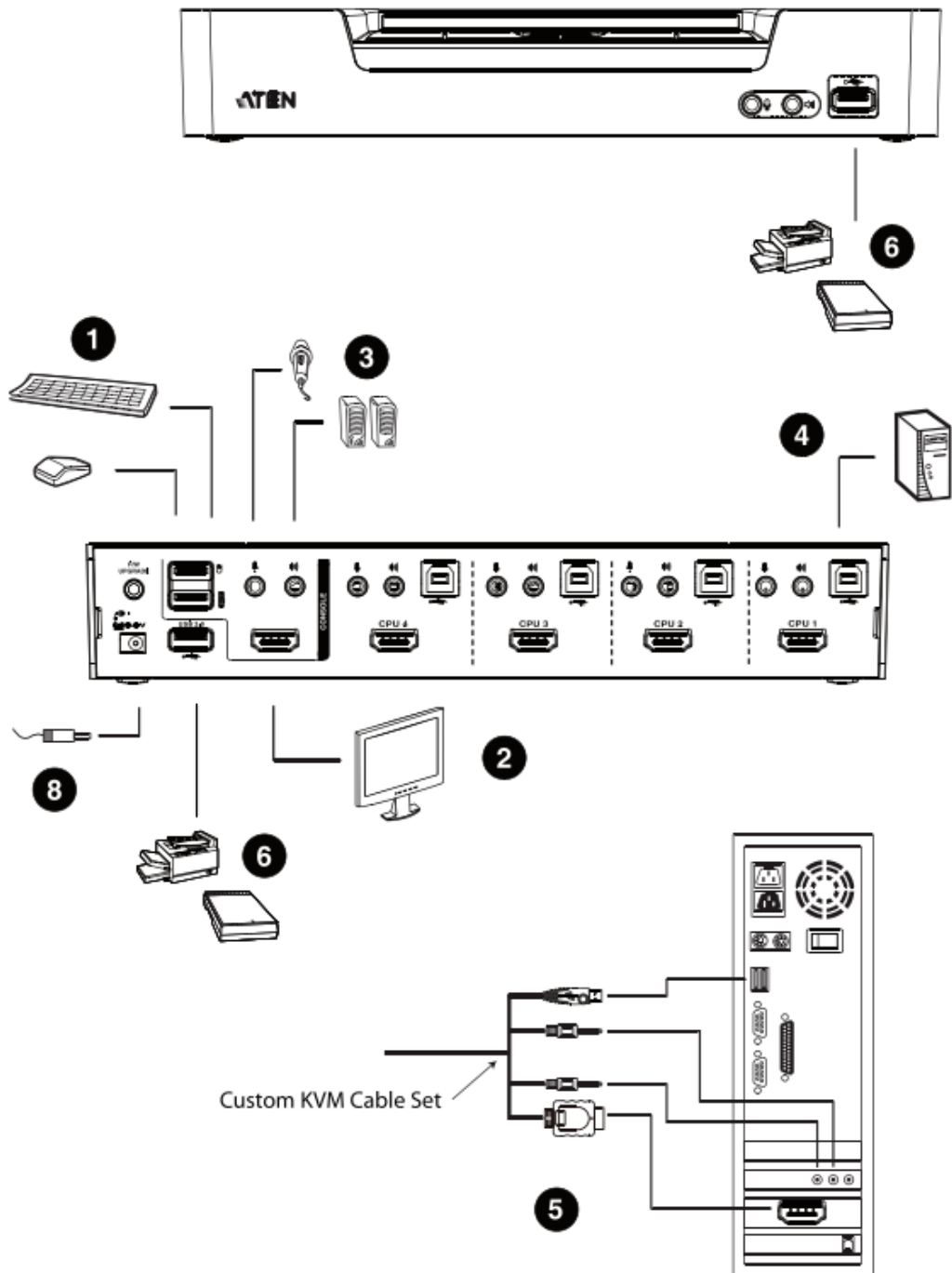
3. 스위치에 모든 장치를 연결 후, USB 마우스 또는 키보드는 작동하지 않습니다. *마우스 에뮬레이션 제어*(24페이지 마우스 에뮬레이션 제어 참조)를 비활성화 해야 합니다.

CS1792A/ CS1794 를 설치를 위해 아래 페이지 설치 다이어그램을 참조하고 (다이어그램에 있는 숫자는 차례에 대응합니다) 다음과 같이 하세요.

1. USB 키보드와 마우스를 장치 후면에 있는 USB 포트에 연결합니다.
2. 장치의 후면에 있는 콘솔 HDMI 포트에 HDMI 모니터를 연결합니다.
3. 분리된 스피커와 마이크를 이용한다면 장치의 후면에 있는 콘솔 마이크와 스피커 잭에 연결합니다.
4. 주문형 HDMI KVM 케이블 세트를 이용하여 장치의 후면에 USB 커넥터에 맞는 소켓에 HDMI 케이블 커넥터를 연결합니다.

5. 케이블의 다른 한 쪽에서 컴퓨터의 각 포트에 HDMI 와 USB 케이블을 연결합니다.
6. USB 주변기기를 A 타입 소켓에 연결합니다 (하나는 전면에 위치하고 다른 한쪽은 후면에 위치함)
7. 모니터에 전원을 인가합니다.
8. CS1792 / CS1794 패키지에 포함되어 있는 전원 어댑터를 AC 전원 소스에 연결한 후 스위치의 전원 잭에 전원 어댑터를 연결합니다.
9. 컴퓨터에 전원을 인가합니다.

# 설치 다이어그램



이 페이지는 빈 페이지 입니다.

# 3 장

## 기본 동작

### 개요

---

컴퓨터에 접속하기 위한 편리한 두 가지 방법이 있습니다.: 수동 - 장치의 전면 패널에 위치해 있는 포트 선택 푸시버튼을 누르면 되거나, 키보드에서 조합을 입력함으로 가능합니다. 다음 장에서 핫키 포트 선택에 대해 설명합니다.

### 수동 전환

---

모드 선택 푸시버튼과 핫키는 각 포트에 세 가지 아이콘에 있습니다. KVM, audio, 그리고 USB 입니다. 모드 푸시버튼의 아이콘은 모드 푸시버튼이 눌러지고 그에 대응하는 KVM, audio 그리고 USB 모드가 순차 회전하면 불이 들어옵니다.

포트 선택 푸시버튼의 아이콘에 불이 들어오면 포트에 대응하는 컴퓨터의 현재 상태를 알려줍니다. 예를 들어, 포트 3 선택 푸시버튼위에 있는 오디오 아이콘에 불이 들어오면 포트 3에 연결된 컴퓨터에 오디오 포커스가 있다는 것입니다.

수동 포트 선택에 관해:

- 완벽한 포커스(**audio, KVM, 그리고 USB**) 를 컴퓨터로 가져오기 위해, a) 컴퓨터에 대응하는 포트 선택 푸시버튼을 누르거나 b) 모드 푸시버튼을 **한 번** 누릅니다 (모드 푸시버튼의 세 아이콘에 불이 들어옵니다.) 그런 후 컴퓨터에 대응하는 포트 선택 푸시버튼을 누릅니다. 세 개의 포트 아이콘에 불이 들어옵니다.
- **KVM** 포커스를 컴퓨터에 가져오기 위해, 모드 푸시 버튼을 **두 번** 누릅니다 (모드 푸시버튼의 KVM 아이콘에 불이 들어옵니다) 그런 후 컴퓨터에 대응하는 포트 선택 푸시버튼을 누릅니다. 포트의 KVM 아이콘(포트번호)에 불이 들어옵니다.
- **audio** 포커스를 컴퓨터에 가져오기 위해, 모드 푸시 버튼을 **세 번** 누릅니다 (모드 푸시버튼의 KVM 아이콘에 불이 들어옵니다) 그런 후 컴퓨터에 대응하는 포트 선택 푸시버튼을 누릅니다. 포트의 audio 아이콘(포트번호)에 불이 들어옵니다.

(다음 페이지에 계속)

(이전 페이지에 이어서)

- **USB** 포커스를 컴퓨터에 가져오기 위해, 모드 푸시 버튼을 **네 번** 누릅니다 (모드 푸시버튼의 KVM 아이콘에 불이 들어옵니다) 그런 후 컴퓨터에 대응하는 포트 선택 푸시버튼을 누릅니다. 포트의 USB 아이콘(포트번호)에 불이 들어옵니다.
- 포트 선택 푸시버튼 1과 2를 동시에 2초이상 누르면 오토 스캔 모드가 시작됩니다. 19페이지 오토 스캔 모드를 참고하세요

알림: 포트 선택 푸시버튼을 눌러 오토 스캔 모드를 멈춥니다. KVM 포켓는 푸시버튼을 누른 포트에 대응하는 컴퓨터에 머무릅니다.

## 핫플러깅

---

CS1792/CS1794 는 USB 핫 플러깅을 지원합니다 - 구성품은 장치를 다시 끄지 않고 USB 허브 포트에서 케이블을 제거하거나 다시 추가 할 수 있습니다.

## 전원 끄기와 재시작

---

장치의 전원을 꺼야 하는 경우, 재부팅 하기 전에 아래 사항을 실행하시기 바랍니다.

1. 스위치에 연결되어 있는 모든 컴퓨터의 전원을 끕니다.
2. 스위치의 전원 어댑터 케이블을 분리합니다.
3. 10초를 기다린 후, 스위치의 전원 어댑터 케이블을 다시 연결합니다.
4. 스위치를 켜 후, 컴퓨터의 전원을 켭니다.

## 포트 ID 지정

---

CS1792 / CS1794 스위치의 각 KVM 포트마다 고유의 포트 ID를 할당 받습니다. (CS1792는 1,2; 1,2, 3 그리고 4는 CS1794) 포트 번호는 스위치의 후면 패널에 표기되어 있습니다. (8페이지 후면 참조하세요)

컴퓨터의 포트 ID는 연결된 KVM 포트 번호에서 나온 것입니다. 예를 들어, KVM 포트 2에 연결된 컴퓨터의 포트 ID는 2 입니다.

포트 ID는 특별히 어떤 컴퓨터가 KVM USB 주변기기와 핫키 포트 선택 방식을 가진 오디오 포커스를 가지고 있는지에 사용됩니다. (더 자세한 내용은 18페이지 포트로 직접 이동을 참조하세요)

이 페이지는 빈 페이지 입니다.



## 4 장

# 키보드 포트 동작

CS1792/ CS1794 는 광범위하고, 사용하기 쉬운 핫키 기능으로 키보드 하나로 KVM 설치의 제어 및 설정을 편리하게 만들 수 있습니다. 핫키는 KVM, USB 허브와 오디오 포커스의 비동기(독립적인)스위칭을 제공합니다. 원한다면 하나의 컴퓨터에 KVM 콘솔 포커스, 다른 컴퓨터엔 USB허브를 그리고 다른 두 대엔 오디오 포커스를 보낼 수 있습니다.

### 포트 전환

모든 포트 전환은 **Scroll Lock** 키를 두 번 누름으로 시작됩니다. 아래 테이블은 각 조합의 실행을 설명하였습니다.

주의: **Scroll Lock** 키를 사용시 컴퓨터에서 운영중인 다른 프로그램과 충돌하면 **Ctrl**키가 대신 사용될 수 있습니다. 21페이지 대체 포트 전환 키를 참조하세요.

### 포트 순환으로 선택

핫키	실행
[Scroll Lock] [Scroll Lock] [Enter]	<b>KVM, USB 허브와 오디오</b> 포커스를 현재 KVM 포커스를 가지고 있는 포트에서 다음 포트로 가져옵니다. (CS1792는 1에서 2, 2에서 1 그리고 1에서 2; 2에서 3; 3에서 4; 4에서 1은 CS1794)
[Scroll Lock] [Scroll Lock] [K] [Enter]	현재 가지고 있는 포트에서 <b>KVM</b> 포커스만 가져와 다음 포트로 보냅니다. USB 와 오디오 포커스는 그대로 남습니다.
[Scroll Lock] [Scroll Lock] [U] [Enter]	<b>USB 허브</b> 포커스를 현재 가지고 있는 포트에서 다음 포트로 가져옵니다. KVM과 오디오 포커스는 그대로 남습니다.
[Scroll Lock] [Scroll Lock] [S] [Enter]	<b>오디오</b> 포커스를 현재 가지고 있는 포트에서 다음 포트로 가져옵니다. KVM 과 USB 허브 포커스는 그대로 남습니다.

## 포트로 직접 이동

핫키	실행
[Scroll Lock] [Scroll Lock] [n] [Enter]	<b>KVM, USB허브, 그리고 오디오 포커스</b> 를 지정된 포트 ID에 해당 포트에 연결된 컴퓨터로 가져옵니다.
[Scroll Lock] [Scroll Lock] [n] [K] [Enter]	<b>KVM 포커스만</b> 특정 포트에 연결된 컴퓨터로 가져옵니다. USB 허브와 오디오 포커스는 그대로 남습니다.
[Scroll Lock] [Scroll Lock] [n] [U] [Enter]	<b>USB 허브만</b> 특정 포트에 연결된 컴퓨터로 가져옵니다. KVM 과 오디오 포커스는 그대로 남습니다.
[Scroll Lock] [Scroll Lock] [n] [S] [Enter]	<b>오디오 포커스만</b> 특정 포트에 연결된 컴퓨터로 가져옵니다. KVM 과 USB 허브 포커스는 그대로 남습니다.
[Scroll Lock] [Scroll Lock] [n] [K] [U] [Enter]	<b>KVM 과 USB 허브</b> 포커스를 특정 포트에 연결된 컴퓨터로 가져옵니다. 오디오 포커스는 그대로 남습니다.
[Scroll Lock] [Scroll Lock] [n] [K] [S] [Enter]	<b>KVM 과 오디오 포커스</b> 를 특정 포트에 연결된 컴퓨터로 가져옵니다. USB허브 포커스는 그대로 남습니다.
[Scroll Lock] [Scroll Lock] [n] [U] [S] [Enter]	<b>USB 허브와 오디오 포커스</b> 를 특정 포트에 연결된 컴퓨터로 가져옵니다. KVM 포커스는 그대로 남습니다.

알림: **n**의 의미는 컴퓨터의 포트 ID 번호(1,2,3 또는 4)를 의미합니다. 15페이지 포트 ID 번호 부여를 참조하세요. 핫키 조합을 입력하면 **n**은 포트 ID가 됩니다

## 오토 스캐닝

CS1792/ CS1794 의 오토 스캔 기능은 규칙적인 간격으로 컴퓨터 포트에서 KVM 포커스가 자동으로 순환되게 하는 기능입니다. 이 기능으로 컴퓨터를 모니터 할 때 포트에서 포트로 수동 전환 할 필요 없이 가능합니다. 아래 더 자세한 내용을 참조하세요.

핫키	실행
[Scroll Lock] [Scroll Lock] [A] [Enter]	오토 스캔을 실행합니다. KVM 포커스는 5초 간격으로 포트에서 포트를 순환 합니다. <b>5초 간격</b> 이 기본값입니다.
[Scroll Lock] [Scroll Lock] [A] [n] [Enter]]	KVM 포커스는 포트에서 포트로 <b>n</b> 초간격으로 순환합니다.

- 알림:**
- n** 은 CS1792/ CS1794 에서 다음 포트로 옮겨갈 때 초를 대신 합니다. **n**은 1에서 99초 까지 핫키 조합으로 대체 될 수 있습니다.
  - 오토 스캔이 실행중일 때, 일반 키보드와 마우스 기능은 대기됩니다. - 오직 키스트록 오토 스캔 모드와 마우스 클릭 입력만 가능합니다. 콘솔의 일반 제어를 다시 얻기 위해 오토 스캔 모드에서 빠져나와야 합니다.
  - 비디오 포커스가 포트에서 포트로 전환 되지만, 오디오와 USB 포커스는 전환되지 않습니다. 오토스캔이 시작한 곳에 머물러 있습니다.

## 핫키 설정 모드

---

핫키 설정 모드는 CS1792/ CS1794 스위치의 환경설정 시 사용됩니다. 모든 운영은 핫키설정모드(HSM)이 시작되면서 실행됩니다.

### HSM 실행

HSM을 실행하기 위해 아래와 같이 합니다.

1. **[Num Lock]**을 누르고 있습니다.
2. **[-]**키를 눌렀다 떼입니다.
3. **[Num Lock]** 키를 떼입니다.

**알림:** HSM 을 실행하기 위해 대체 키 조합이 있습니다. 아래 자세한 사항을 참조하세요.

HSM 이 실행되었을 때, Caps Lock 과 Scroll Lock LED가 HSM이 적용됨을 알리기 위해 깜박입니다. 깜박임이 멈추면 일반상태로 HSM을 빠져나간 상태가 됩니다.

일반 키보드와 미우스 기능은 대기됩니다. – 오직 핫키 호환 키스토록과 마우스 클릭만 가능합니다. (아래 섹션에서 자세히 설명합니다)

일부 핫키 동작에서 자동으로 핫키 모드에서 빠져나오지만, 일부 동작에서는 수동으로 빠져 나와야 합니다. HSM 을 수동으로 빠져 나오기 위해, **ESC** 나 **Spacebar**를 누릅니다.

## 대체 HSM 실행키

HSM 실행키의 대체키는 기본값이 컴퓨터에 실행중인 프로그램과 충돌 시 사용할 수 있습니다.

대체 HSM 실행키로 전환하기 위해 아래와 같이 합니다.

1. HSM을 실행합니다. (18페이지 참조)
2. **[H]**를 눌렀다 땡니다.  
HSM 실행키가 Ctrl 키 (Num Lock 키 대신) 변경되고 F12키 (마이너스키 대신) 변경됩니다.

**알림:** 이 절차는 두 가지 방법으로 토글 됩니다. 기존 HSM 실행키로 복구하기 위해, HSM을 실행 후 **H**키를 다시 누릅니다.

## 대체 포트 전환 키

포트 전환 실행키는 Scroll Lock 키를 두 번 ([Scroll Lock] [ Scroll Lock])을 눌러 Ctrl 키 를 두 번 누름으로 변경 가능합니다. 포트 전환 실행키를 변경하기 위해 다음과 같이 합니다.

1. HSM을 실행합니다. (20페이지 참조)
2. **[T]** 을 눌렀다 땡니다.

**알림:** 이 절차는 두 가지 방법으로 토글 됩니다. 기존 HSM 실행키로 복구하기 위해, HSM을 실행 후 **T**키를 다시 누릅니다.

## 키보드 운영 플랫폼

PC 호환 키보드 운영 플랫폼을 위한 CS1792/ CS1794의 기본 포트 환경설정입니다. 콘솔이 PC 호환 키보드 와 Mac 또는 Sun 연결 포트를 가지고 있다면 예를 들어, 포트의 키보드 동작 플랫폼 설정을 변경하여 PC 호환 키보드로 Mac 또는 Sun 키보드로 에뮬레이트 할 수 있습니다. 절차는 다음과 같습니다.

1. KVM 포커스를 설정하고 싶은 포트로 가져옵니다.
2. HSM을 실행합니다 (20페이지 참조)
3. 알맞은 기능키 (아래 테이블 참조)를 눌렀다 땡니다. 이 절차를 마무리하면, HSM을 자동으로 나옵니다.

기능키	동작
[F2]	Mac 키보드 에뮬레이션을 활성화 합니다. 39페이지 <i>Mac Keyboard Emulation</i> 을 참조하세요
[F10]	자동으로 키보드 동작 플랫폼을 검지하고 설정합니다.

## 스위치 설정 리스트

현재 스위치 설정을 리스트 하기 위해 다음과 같이 합니다.

1. 텍스트 에디터 또는 워드 프로세서를 열어 페이지 윈도우에 커서를 위치합니다.
2. HSM 을 실행합니다 (20페이지 참조)
3. **[F4]**를 눌렀다 떼어 디스플레이를 설정합니다.

## USB 재설정

USB가 포커스를 잃고 다시 설정해야 한다면 다음과 같이 합니다.

1. HSM 을 실행합니다 (20페이지 참조)
2. **[F5]**를 눌렀다 땡니다.

## 핫키 알림음 제어

알림음은 ON/OFF 로 토글 됩니다. 알림음 토글하기 위해 다음과 같이 합니다.

1. HSM 을 실행합니다 (20페이지 참조)
2. **[B]**를 눌렀다 땡니다.

알림음이 ON 또는 OFF 로 토글됩니다.

## 포트 전환 키 비활성

포트 전환 키([Scroll Lock][Scroll Lock] / [Ctrl][Ctrl])을 비활성화 하기 위해 다음과 같이 합니다.

1. HSM 을 실행합니다 (20페이지 참조)
2. **[X][Enter]**를 누릅니다.

**알림:** 포트 전환 키의 1번과 2번을 반복하면 활성화 됩니다.

## 펌웨어 업그레이드 모드

CS1792 / CS1794 의 펌웨어를 업그레이드 하기 위해 다음과 같이 합니다.

1. HSM 을 실행합니다 (20페이지 참조)
2. upgrade 를 입력합니다.
3. **[Enter]**를 누릅니다.

전면 패널 LED가 깜빡이면 펌웨어 업그레이드 모드가 적용됨을 알립니다.

**알림:** 펌웨어 업그레이드 모드를 나가기 위해, 스위치의 전원을 꺼야 합니다.

## 기본 설정값 복구

CS1792 / CS1794 를 기본 핫키 설정으로 재설정하기 위해 다음과 같이 합니다.

4. HSM 을 실행합니다 (20페이지 참조)
5. **[R][Enter]**를 누릅니다.

모든 핫키 설정은 공장 기본값으로 돌아갑니다.

## **비디오 다이내싱크**

비디오 다이내싱크를 실행하기 위해 CS1792 / CS1794 는 콘솔 모니터의 EDID(Extended Display Identification Data)를 저장하여 디스플레이 해상도를 최적화 합니다. 다음과 같이 합니다.

1. HSM 을 실행합니다 (20페이지 참조)
2. **[D]**를 누릅니다.

## **마우스 에뮬레이션 제어**

마우스 에뮬레이션 제어는 스위치에서 사용되어 컴퓨터와 마우스, 키보드 사이 연결을 원활하게 합니다. 일부 USB 멀티 버튼 마우스와 멀티 미디어 키보드는 마우스 에뮬레이션 제어가 작동되지 않거나 활용되지 않을 수 있습니다. 마우스 에뮬레이션 활성화와 비활성 사이를 토글 하기 위해 다음과 같이 합니다.

1. HSM 을 실행합니다 (20페이지 참조)
2. **[M]**를 누릅니다.

## **SPC 모드**

특정 운영 시스템을 일반(104KEY)로 사용할 수 있도록 키보드/마우스를 SPC 모드를 설정하기 위해 다음과 같이 합니다.

1. HSM 을 실행합니다 (20페이지 참조)
2. **[F1]**를 누릅니다.

## **전원 켜짐 감지**

전원 켜짐 감지로 포커스가 있는 컴퓨터의 전원이 꺼진 경우, 스위치는 자동으로 다음 컴퓨터에 전원을 인가합니다. 전원 켜짐 감지는 활성화 또는 비활성 할 수 있습니다. 기본값은 활성화입니다. 전원 켜짐 감지를 비활성하기 위해 다음과 같이 합니다.

1. HSM 을 실행합니다 (20페이지 참조)
2. **[E]**를 누릅니다.

이 설정은 토글 입니다. 다시 하면 활성화로 돌아갑니다.



## HSM 요약 테이블

HSM (20페이지 참조)을 실행 후, 아래 키 중 하나를 눌러 알맞은 기능을 실행합니다.

키	기능
[H]	기본값 과 대체 HSM 실행키를 토글합니다.
[T]	기본값과 대체 포트 전환 키를 토글합니다.
[F2]	Mac 키보드 에뮬레이션을 활성화 합니다.
[F10]	자동으로 검지하고 키보드 운영 플랫폼을 설정합니다.
[F4]	스위치의 현재 설정을 텍스트 에디터나 워드 프로세서로 프린트 합니다.
[F5]	USB 키보드와 마우스 재설정을 실행합니다.
[B]	알림음의 ON/OFF 를 토글합니다.
[X][Enter]	포트 전환 키를 활성 / 비활성화 합니다.
[R][Enter]	핫키 설정을 기본상태로 재설정합니다.
[Upgrade][Enter]	펌웨어 업그레이드 모드 실행합니다.
[D]	비디오 다이나싱크 기능을 실행합니다. 콘솔 모니터의 EDID 를 저장해서 디스플레이의 최상의 해상도로 극대화 합니다.
[E]	전원 켜짐 감지 기능을 활성/비활성 합니다.
[M]	마우스 에뮬레이션의 활성과 비활성 사이를 토글합니다.
[F1]	키보드와 마우스를 SPC 모드로 설정하여 특정 운영 시스템아래 일반(104KEY)키보드와 마우스로 작동할 수 있습니다.

이 페이지는 빈 페이지 입니다.

## 펌웨어 업그레이드 유틸리티

윈도우 기반 펌웨어 업그레이드 유틸리티(FWUpgrade.exe)는 부드럽고 자동화로 CS1792/CS1794의 펌웨어를 업그레이드 합니다.

유틸리티는 펌웨어 업그레이드 패키지에 포함되어 각 장치에 특화 되어 있습니다. 새로운 펌웨어 업그레이드 패키지는 웹사이트에서 다운 가능합니다. 웹사이트를 정기적으로 체크하여 새로운 패키지를 다운받아 사용하세요.

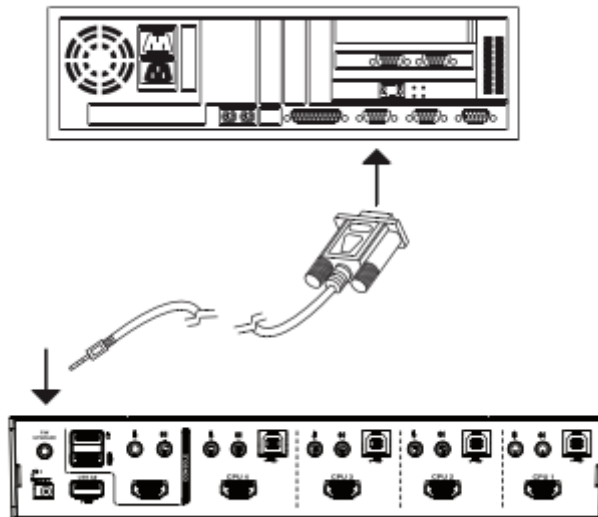
<http://www.aten.com>

### 시작하기 전에

---

펌웨어 업그레이드를 준비하기 위해 다음과 같이 합니다.

1. 컴퓨터에서 인터넷 사이트([www.aten.com](http://www.aten.com))으로 접속하여 구매하신 장치 모델 (CS1792/CS1794)를 선택하여 가능한 펌웨어 업그레이드 패키지를 다운 받습니다.
2. 펌웨어 업그레이드 패키지(최신버전)를 설치 하기 위해 컴퓨터에 다운 받습니다.
3. 제공된 펌웨어 업그레이드 케이블을 이용하여 컴퓨터의 COM 포트에 연결하고 스위치의 펌웨어 업그레이드 포트에 연결합니다.



(다음페이지에 계속)

4. CS1792 / CS1794 설치에서 컴퓨터의 전원을 끕니다.

5. 펌웨어 업그레이드 모드를 실행합니다 (23페이지 참조)

전면 패널 LED가 깜빡이며 펌웨어 업그레이드 모드가 적용됩니다.

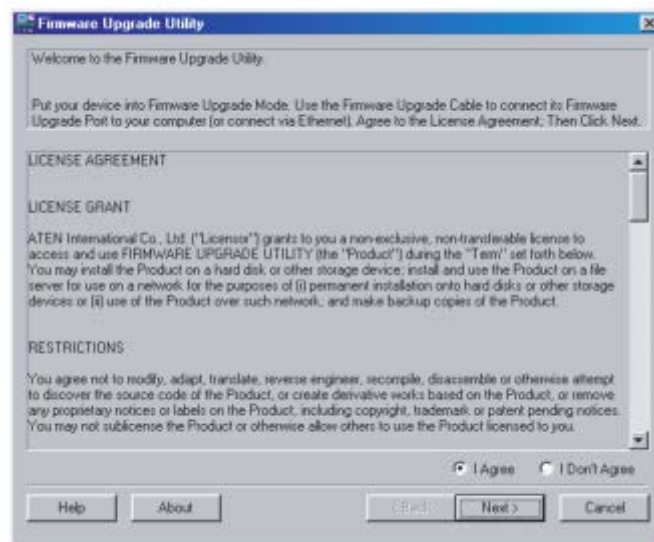
## 업그레이드 시작하기

---

**알림:** 펌웨어 업그레이드 시 CS1792 / CS1794의 전원 잭을 분리하지 마세요.

펌웨어를 업그레이드 하기 위해,

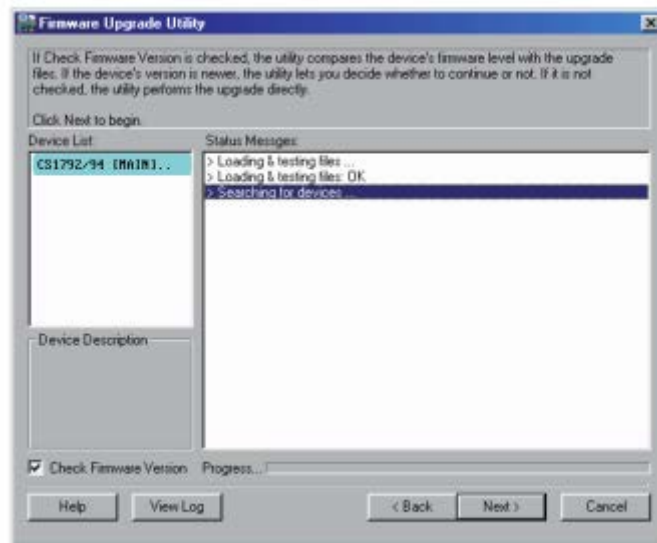
1. 다운로드한 펌웨어 업그레이드 패키지를 - 아이콘을 더블 클릭 하거나 명령 라인을 열어 오픈합니다. *펌웨어 업그레이드 유틸리티* 환영 페이지가 열립니다



**알림:** 이 스크린은 보기 전용입니다. 단어 및 레이아웃은 실제 *펌웨어 업그레이드 패키지*와 다를 수 있습니다.

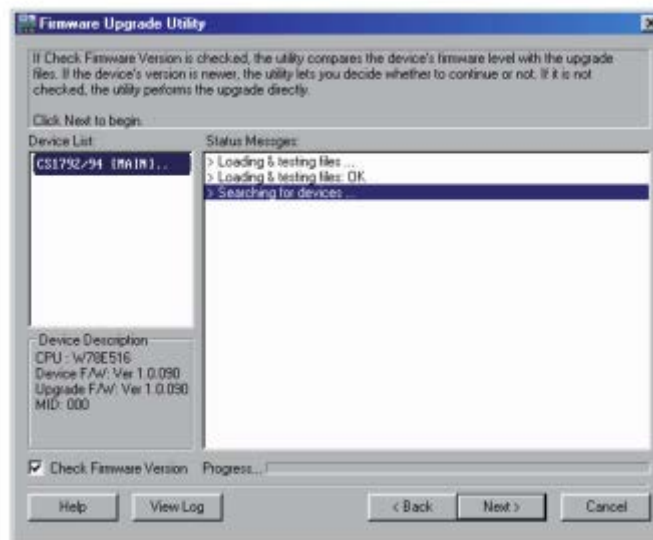
2. 라이선스 조약을 읽고 **Next** 를 클릭하여 진행합니다 (I agree 버튼을 체크합니다)

3. 펌웨어 업그레이드 유틸리티 메인 스크린이 나타납니다:



유틸리티는 설치 전에 검사합니다. 업그레이드 가능한 모든 장치가 장치 리스트 패널에 나타납니다.

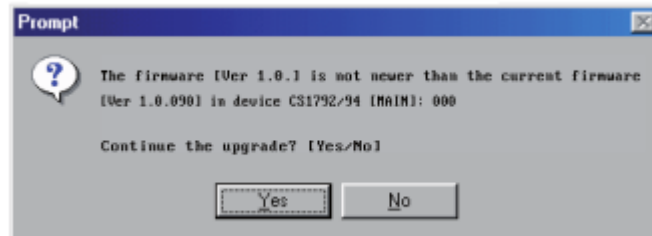
4. 리스트에서 장치를 선택하고 장치 설명 패널에 설명이 나옵니다.



장치를 선택하면 **Next** 를 클릭하여 업그레이드를 실행합니다.

(다음 페이지에 계속)

5. 펌웨어 버전 체크를 활성화 하면 유틸리티는 장치의 펌웨어 와 업그레이드 할 펌웨어를 비교합니다. 장치의 버전이 업그레이드 할 버전보다 높다면 아래와 같은 대화 창이 열려 계속 할 것인지 취소 할 것인지 묻습니다.



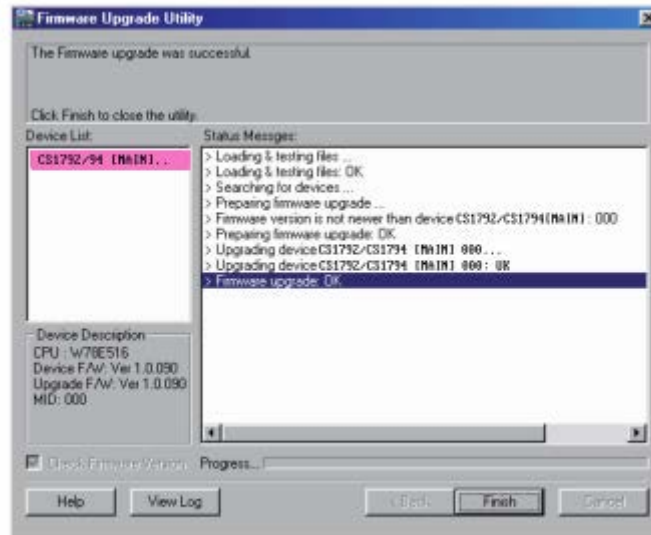
펌웨어 버전 체크를 비활성 한다면 유틸리티는 장치의 버전에 상관없이 업그레이드를 계속 할 것입니다.

업그레이드 절차에서 상태 메시지가 상태 메시지 패널에 나타나고 진행 바가 나타나 절차를 확인해 줍니다.

## 업그레이드 성공

---

업그레이드가 성공적으로 설치 되면, 스크린은 다음과 같이 성공 정보를 보여줍니다.



**Finish** 를 클릭해서 펌웨어 업그레이드 유틸리티를 종료합니다.

성공적으로 설치 한 후 스위치에서 펌웨어 업그레이드 모드를 종료 하면 스스로 재설정 합니다.

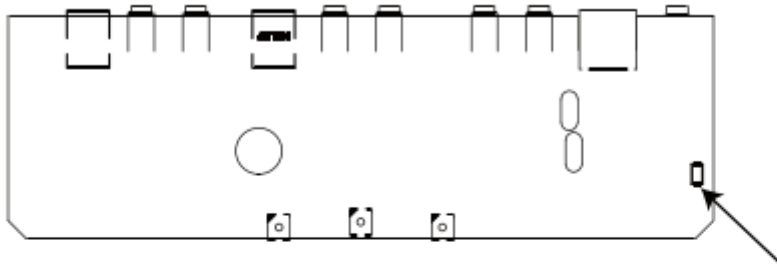
## 업그레이드 실패

---

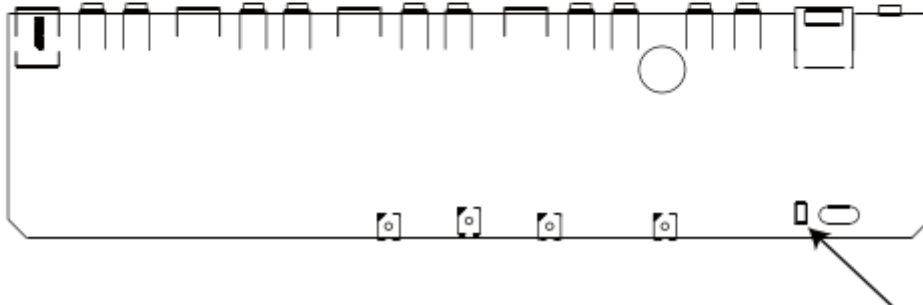
업그레이드 성공이 나타나지 않으면 업그레이드가 성공적으로 설치 되지 않은 것입니다. 이런 경우 다음과 같이 합니다.

1. CS1792/ CS1794의 전원을 끄고 하우징을 제거 합니다.
2. 점퍼 캡을 이용하여 메인 보드 J11(CS1792)/J17(CS1794)에 연결합니다. 아래 다이어그램이 CS1792 / CS1794의 이미지 입니다.

CS1792



CS1794



3. CS1792 / CS1794에 전원을 인가합니다. 공장 기본 펌웨어로 작동합니다.
4. 펌웨어 업그레이드 절차를 진행합니다.
5. 업그레이드 절차가 끝난 후, 스위치의 전원을 끄고 J11/J17에서 점퍼 캡을 제거합니다. 하우징을 닫고 CS1792/ CS1794에 전원을 다시 인가합니다.



## 안전지시사항

---

- ◆아래 지시 사항들을 전부 읽기를 권장합니다. 나중에 위해 따로 보관해 두십시오.
- ◆장치에 관한 모든 경고와 지시 사항을 따르십시오.
- ◆불안정한 위치(카트, 스탠드, 테이블등)에 장치를 놓지 마십시오. 만약 장치가 떨어지면 심각한 피해가 발생할 수 있습니다.
- ◆물 근처에서 장치를 사용하지 마십시오.
- ◆난방기나 열기구 근처 혹은 위에 장치를 놓지 마십시오.
- ◆장치 캐비닛은 통풍이 잘 이루어지도록 하기 위한 틈과 구멍이 있습니다. 이러한 통풍구는 절대 막거나 덮어서는 안됩니다.
- ◆통풍구를 막을 수 있기 때문에 부드러운 표면(침대, 소파, 융단등)위에 절대 장치를 놓아서는 안됩니다. 마찬가지로 장치는 적절히 통풍이 이루어 지지 않는 막힌 공간에 놓아서도 안됩니다.
- ◆절대 장치 위에 어떤 액체도 흘려서는 안됩니다.
- ◆청소하기 전에 벽 콘센트에 있는 플러그를 빼십시오. 액체나 분무기를 사용하지 마십시오. 젖은 수건을 이용하십시오.
- ◆장치는 라벨에 쓰여진 전원의 종류에 따라 동작해야 합니다. 만약 이용 가능한 전원의 종류에 대해 확신할 수 없다면, 판매자나 지역 전력 관리소에 문의하십시오.
- ◆장치는 230V 교류 전원을 가진 IT 전원 분배 시스템에 맞게 제작되었습니다.
- ◆설비에 손상을 방지하기 위해 모든 장치들이 적절하게 접지 되어있는 것이 중요합니다.
- ◆장치는 안전을 위하여 3선 그룹 플러그로 되어 있습니다. 만약 콘센트에 플러그를 삽입할 수 없다면, 전기 기사에게 문의하여 콘센트를 교체하십시오. 그라운드 타입 플러그의 목적에 맞지 않는 시도를 하지 마십시오. 항상 사용자의 지역/국내 배선 규정을 따르십시오.
- ◆전원 코드나 케이블 위에 어떤 것도 올려 놓지 마십시오. 전원 코드나 케이블이 밟히거나 걸리지 않도록 정리 하십시오.

- ◆연장 코드가 이 장치에 연결 되어있을 경우에는 연장 코드에 연결되어 있는 다른 모든 장치들이 사용하는 총 전류량이 연장코드가 견딜 수 있는 최대 전류량을 초과 하지 않는지 확인 하십시오. 벽 콘센트에 연결된 모든 장치들이 사용하는 총 전류량이 15 암페어를 초과 하지 않았는지 확인하십시오.
- ◆갑작스럽거나 일시적인 전원 증가나 감소를 방지하기 위해서, 전류안정기, 전원분배기, 혹은 전원안정공급기(UPS)를 사용하십시오.
- ◆시스템 케이블과 전원 케이블을 주의해서 배치하십시오. 케이블 위에 어떤 것도 놓지 않도록 하십시오.
- ◆캐비닛 슬롯에 어떤 물체로도 넣지 마십시오. 물체가 위험한 전압 위치를 건드릴 수 있고 전류가 흘러 화재나 전기 쇼크가 올 수 있습니다.
- ◆절대 스스로 장치를 수리하려고 하지 마십시오. 승인된 엔지니어수리공에게 모든 수리를 맡기십시오.
- ◆만약 다음 상황들이 발생하면 벽 콘센트에서 장치를 분리하고 수리를 위해 승인된 수리공 엔지니어에게 가져가십시오.
  - ◆전원 코드나 플러그가 손상 되었거나 벗겨진 경우
  - ◆액체가 장치 안으로 흘러 들어간 경우
  - ◆비나 물에 장치가 노출된 경우
  - ◆높은 곳에서 떨어졌거나 캐비닛이 손상된 경우
  - ◆장치의 성능이 수리를 요할 정도로 눈에 띄게 변화한 경우
  - ◆동작 지시사항을 따랐을 때 정상적으로 동작하지 않는 경우
- ◆오직 동작 지시사항에 포함 되는 컨트롤들만 조절하십시오. 다른 컨트롤들을 적절하지 않게 조절하는 경우 숙련된 수리공엔지니어가 광범위하게 수리 작업을 할 정도의 손상을 장치에 입힐 수 있습니다.

# 기술 지원

---

기술지원은 이메일 또는 온라인으로 가능합니다.

## 국제

- 온라인 기술 지원 - 문제해결, 문서화 그리고 소프트웨어 업데이트는 :  
<http://eservice.aten.com>
- 전화 지원은 iii페이지 전화 지원을 참조하세요.

## 북미

이메일 지원		support@aten-usa.com
온라인 기술지원	기술지원 문제 해결 문서화 소프트웨어 업데이트	<a href="http://www.aten-usa.com/support">http://www.aten-usa.com/support</a>
전화 지원		1-888-999-ATEN

문의 전 아래의 내용을 먼저 알려주십시오:

- ◆ 제품 모델 번호, 시리얼 번호 및 구입 날짜
- ◆ 운영체제, 개정 버전, 카드 확장 및 소프트웨어를 포함한 사용자 컴퓨터 설정
- ◆ 에러 발생시 나타난 에러 메시지
- ◆ 에러에 따른 동작의 연속
- ◆ 도움이 될 수 있는 기타 정보

## 제품사양

기능		CS1792	CS1794	
컴퓨터 연결		2	4	
포트 선택		전면 패널 푸시버튼 ; 핫키		
커넥터	콘솔포트	KB	1 X USB A 타입 F (검정:후면 패널)	
		비디오	1 X HDMI F (검정)	
		마우스	1 X USB A 타입 F (검정: 후면)	
		스피커	2 X Mini 스테레오 잭 F (초록: 1 X 전면, 1X 후면)	
		마이크	2 X Mini 스테레오 잭 F (핑크: 1 X 전면, 1X 후면)	
	KVM 포트	KB/마우스	2 X SPHD-15 F (하얀)	4 X SPHD-15 F (하얀)
		비디오	2 X HDMI F (검정)	4 X HDMI F (검정)
		스피커	2 X Mini 스테레오 잭 F (검정)	4 X Mini 스테레오 잭 F (초록)
		마이크	2 X Mini 스테레오 잭 F (핑크)	4 X Mini 스테레오 잭 F (핑크)
	F/W 업그레이드		1 X 4-Conductor 3.5mm Jack (검정)	
전원		1 X DC 잭 (검정)		
USB 허브		2 X USB A 타입 F (하얀 1, x 전면패널; 1 x 후면패널)		
스위치	선택됨	3 X 푸시버튼	5 X 푸시버튼	
LED	오디오	3 (초록)	5(초록)	
	KVM	3(오렌지)	4(오렌지)	
	USB	3(초록)	5(초록)	
에뮬레이션	키보드/마우스	USB		
비디오		1080p (HDTV) / 1920 X 1200 (DVI)		
스캔 간격		1-99 초 (기본값; 5초)		
전원 소비		5.3V, 3.2W	5.3V, 37.8W	
환경	동작 온도	0-50°C		
	저장 온도	-20-60°C		
	습도	0-80% Non condensing		
물리적 성향	하우징	메탈, 플라스틱		
	무게	0.42kg	0.53kg	
	크기	20.63X 7.24 X 4.56cm	26.20 X 7.24X 4.56cm	

## 문제해결

동작 문제는 많은 이유로 발생할 수 있습니다. 문제를 해결하는 첫 번째 단계는 모든 케이블이 안전하게 연결되었는지 완벽하게 소켓에 연결되어 있는지 확인하는 것입니다.

게다가, 제품의 펌웨어를 업데이트하는 것으로 문제를 해결 할 수 있으며 그 전 버전에서 발생한 문제를 해결하는데 도움이 됩니다. 만약 사용하시는 제품이 최신 펌웨어 버전으로 업데이트 하지 않았다면 업그레이드를 먼저 하시기 권유합니다. 5장 **펌웨어 업그레이드 유틸리티**를 참조하세요.









증상	발생 이유	조치
USB 마우스 또는 키보드가 스위치와 연결 시 작동 하지 않음	마우스 에뮬레이션 제어가 활성화 됨	마우스 에뮬레이션 제어를 비활성합니다. HSM 모드를 실행 후, M을 누릅니다(24페이지 마우스에뮬레이션 제어 참조) 일부 멀티 버튼 마우스와 멀티 미디어 키보드는 마우스 에뮬레이션 제어 활성화와 동작하지 않습니다. 마우스 에뮬레이션 제어를 비활성화 하여 USB 마우스 또는 키보드와 직접 연결하여 작동합니다.
마우스 또는 키보드가 응답하지 않음	부적당한 마우스 또는 키보드 재설정	콘솔 포트에서 모든 케이블을 분리 후 다시 연결함
	KVM 스위치 재설정 될 필요 있음	설치에서 모든 장치의 전원을 끈 후 (9페이지 안전지침 참조) KVM 스위치의 전원을 끄고 5초간 기다린 후 다시 전원을 켜
USB 장치가 응답하지 않음	USB 포트가 재설정 될 필요 있음	장치의 USB 케이블을 스위치의 후면 패널에 있는 USB 포트에서 분리 후 다시 연결함
	PC 또는 OS 가 USB 2.0을 지원하지 않음	CS1792/CS1794는 내장형 USB2.0 허브가 있기 때문에 PC 또는 OS를 지원하지 않아 USB2.0을 지원하지 않습니다. OS에서 USB2.0키보드와 마우스 기능을 지원하지 않으면 [F1]으로 리셋 가능합니다. 24페이지 <i>SPC 모드</i> 참조
장치가 인식되지 않음 (Windows)	윈도우 타이밍 문제	KVM 케이블을 컴퓨터의 USB 포트에서 분리한 후 윈도우 시스템 설정으로 들어가 Unknown Device를 제거합니다.,KVM 케이블을 다시 연결 하면 윈도우는 장치를 인식 할 것입니다.
[Scroll Lock]을 두 번 눌러도 스위치 전환이 안됨	키보드는 Scroll Lock 과 호환되지 않음	대체 HSM 실행키로 전환 합니다. 21페이지 대체 HSM 실행을 참고합니다.

증상	발생 이유	조치
KVM 케이블이 핫 플러그 후 모니터에 디스플레이 되지 않음	일부 HDMI/DVI 그래픽 카드는 핫 플러그 케이블과 호환되지 않음	설치의 모든 장치의 전원을 끈 후(9페이지 안전치침 참조) CS1792 / CS1974의 전원을 끕니다. 모든 KVM 케이블이 적절히 연결되어 있는지 확인합니다. CS1792 / CS1974에 전원을 인가하고 다른 컴퓨터에도 전원을 켭니다.

## Mac 키보드 에뮬레이션

---

PC는 호환 가능한 키보드(101/104 키)는 Mac 키보드의 기능을 에뮬레이트 할 수 있습니다. 에뮬레이션 맵핑은 아래 테이블을 참조하세요.

PC Keyboard	Mac Keyboard
[Shift]	Shift
[Ctrl]	Ctrl
	
[Ctrl] [1]	
[Ctrl] [2]	
[Ctrl] [3]	
[Ctrl] [4]	
[Alt]	Alt
[Print Screen]	F13
[Scroll Lock]	F14
	=
[Enter]	Return
[Backspace]	Delete
[Insert]	Help
[Ctrl] 	F15

**알림:** 키 조합을 사용할 때, 첫 번째 키 (Ctrl)을 눌렀다 떼 후 실행 키를 눌렀다 떼십시오.

## 공장 기본 핫키 설정

---

Setting	Default
Port Switching	[Scroll Lock] [Scroll Lock]
Invoking HSM	[Number Lock] [-]
Auto Scan Interval	5 seconds
Beeper	On
Keyboard Operating Platform	PC Compatible
Port Switching Keys	Enabled
Power on Detection	Enabled
Mouse Emulation	On

### Limited Warranty

---

IN NO EVENT SHALL THE DIRECT VENDOR'S LIABILITY EXCEED THE PRICE PAID FOR THE PRODUCT FROM DIRECT, INDIRECT, SPECIAL, INCIDENTAL, OR CONSEQUENTIAL DAMAGES RESULTING FROM THE USE OF THE PRODUCT, DISK, OR ITS DOCUMENTATION.

The direct vendor makes no warranty or representation, expressed, implied, or statutory with respect to the contents or use of this documentation, and especially disclaims its quality, performance, merchantability, or fitness for any particular purpose.

The direct vendor also reserves the right to revise or update the device or documentation without obligation to notify any individual or entity of such revisions, or update. For further inquiries, please contact your direct vendor