

USB 2.0 HDMI KVMP切换器

CS1792 / CS1794

使用者說明書



www.aten.com

FCC 資訊

本設備已經過測試，符合FCC規定第15節的B等級(Class B)數位裝置之相關要求。此些限制的設計，主要是爲了提供適當的保護，以避免對居住環境造成傷害性干擾。本裝置會產生、利用並發出射頻能量，如果未按照指示安裝與使用，便有可能對無線電通訊產生傷害性干擾。然而，即使按照指示安裝，亦不保證不產生干擾。如果本裝置於關閉及開啓時的確對無線電或電視接收造成傷害性干擾，使用者可以藉由下列方法改善干擾情況：

- ◆ 重新定位或定位接收天線
- ◆ 增加裝置與接收器間的距離
- ◆ 將裝置連接到電源時，請選擇使用與接收器不同電路的插座
- ◆ 向經銷商或是有經驗的無線電/電視技師尋求協助

RoHS

本產品符合RoHS規範。

SJ/T 11364-2006

以下內容與中國市場販售相關：

部件名称	有毒有害物质或元素					
	铅	汞	镉	六价铬	多溴联苯	多溴二苯醚
电器部件	●	○	○	○	○	○
机构部件	○	○	○	○	○	○

○：表示该有毒有害物质在该部件所有均质材料中的含量均在SJ/T 11363-2006规定的限量要求之下。

●：表示符合欧盟的豁免条款，但该有毒有害物质至少在该部件的某一均质材料中的含量超出SJ/T 11363-2006的限量要求。

×：表示该有毒有害物质至少在该部件的某一均质材料中的含量超出SJ/T 11363-2006的限量要求。



使用者資訊

線上註冊

請至本公司的線上支援中心註冊本產品:

全球		http://support.aten.com
北美	ATEN TECH	http://www.aten-usa.com/product_registration
	ATEN NJ	http://support.aten.com

電話支援

如需電話支援，請撥如下電話號碼:

全球		886-2-8692-6959
北美	ATEN TECH	1-888-999-ATEN
	ATEN NJ	1-732-356-1703

使用者注意事項

製造商保有修改與變更本說明書所包含的資訊、文件與規格表的權利，且不需事前通知；製造商不會保證、明示、暗示或法定聲明其內容或特別否認其對於特殊用途的可銷售性與適用性；本說明書中所描述的任何被銷售與授權的製造商軟體亦同。如果購買後證明軟體程式瑕疵，購買者(及非製造商、其經銷商或其購買商家)將需承擔所有因軟體瑕疵所造成的必要的服務費用、修理責任和任何偶發事件或間接損害。本系統製造商並不擔負任何未經授權調整本裝置後所造成的收音機及/或電視干擾之責任，使用者必須自行修正干擾。

操作前如未正確選擇操作電壓的設定，製造商將不擔負因此所導致的任何損害之責任；**使用前請務必確認電壓設定為正確的。**

包裝明細

CS1792 / CS1794產品包裝明細，包含如下：

- ◆ 1 組CS1792 / CS1794 KVMP切換器
- ◆ 2 組特製HDMI KVM連接線材組(CS1792)
- ◆ 4 組特製HDMI KVM連接線材組(CS1794)
- ◆ 1 韌體更新線
- ◆ 1 電源變壓器
- ◆ 1 組USB轉PS/2轉換器
- ◆ 1 本使用者說明書*
- ◆ 1 份快速安裝卡

請確認以上物件是否完整，且於運送過程中，是否受到損害，如果您有遇到任何問題，請聯絡您購買的商家。

請仔細閱讀本說明書，並遵循安裝與操作程序以避免對本裝置或任何與其連接的裝置造成損害。

* 於本說明書印刷完成後，CS1792 / CS1794的產品特性將可能已增加，您可至本公司網站下載最新版本的說明書。

© 版權所有 2009 宏正自動科技股份有限公司

說明書料號: PAPE-0301-AT2G

印刷於 2009-06-25

所有品牌名稱和商標皆已註冊，版權所有。

目錄

FCC 資訊.....	ii
RoHS	ii
SJ/T 11364-2006.....	ii
使用者資訊.....	iii
線上註冊.....	iii
電話支援.....	iii
使用者注意事項.....	iii
包裝明細.....	iv
目錄.....	v
關於本說明書.....	vii
常用語說明.....	viii
產品資訊.....	viii
第一章.....	1
介紹.....	1
產品介紹.....	1
硬體需求.....	4
控制端.....	4
電腦.....	4
連接線.....	4
支援的作業系統.....	5
元件.....	6
前視圖.....	6
背視圖.....	8
第二章.....	9
硬體安裝.....	9
線材連接.....	9
第三章.....	13
基本操作.....	13
介紹.....	13
手動切埠.....	13
熱插拔.....	14
電源關閉與重新啓動.....	15
連接埠編號.....	15

第四章	17
鍵盤操作	17
切換連接埠	17
循環切換連接埠	17
直接切換至連接埠	18
自動掃描	19
熱鍵設定模式	20
HSM 替代啟動鍵	21
替代切埠熱鍵	21
鍵盤操作平台	22
列出切換器設定	22
USB 重置	23
熱鍵蜂鳴控制	23
關閉連接埠切換熱鍵	23
韌體更新模式	23
恢復預設設定	24
視訊動態同步	24
滑鼠模擬控制	24
其他作業系統模式	24
第五章	27
韌體升級功能	27
更新前準備	27
開始更新	28
升級成功	31
升級失敗	32
附錄	33
安全指示	33
技術支援	35
全球	35
北美	35
規格表	36
疑難排除	37
Mac 鍵盤	38
工廠預設值	39
保固條件	39

關於本說明書

本使用者說明書將協助您有效使用CS1792 / CS1794產品功能，包括設備的安裝、設定和操作等程序。您可從下述內容中了解本說明書所包含的內容：

第一章 介紹

本章節將介紹CS1792 / CS1794設備系統，包含其功能、特性及優勢等，並針對其前板和背板之外觀進行描述與介紹。

第二章 硬體安裝

本章節介紹如何安裝設備，並提供連線圖說明必要的步驟。

第三章 基本操作

說明CS1792 / CS1794操作過程中所涉及的基本概念。

第四章 鍵盤操作

本章節說明CS1792 / CS1794安裝架構下，所有鍵盤熱鍵操作的概念與程序。

第五章 韌體升級功能

說明如何使用該功能以更新CS1792/CS1794最新版本的韌體。。

附錄 – 主要提供規格表與相關CS1792 / CS1794之其他技術資訊。

常用語說明

本說明書使用如下常規用語：

符號	指示應輸入的文字資訊
[]	括弧內表示需要輸入的鍵。例如, [Enter] 表示按 “Enter ” 鍵。對於需要同時輸入的鍵， 便會放於同一個方括號內，各鍵之間用加號連接。 例如：[Ctrl+Alt]
1.	數字表示實際的操作步驟序號。
◆	菱形符號表示提供資訊以供參考，但與操作步驟無關。
→	指示選擇下一個的選項(例如於選單或對話方塊上)。例如：Start →Run表示開啓 “開始” 功能表，然後選擇 “Run” 的選項。
⚠	表示極為重要的資訊。

產品資訊

欲尋找關於宏正的產品資訊與了解如何更有效率地使用，您可至ATEN網站或與宏正授權經銷商連絡，請參閱如下網站位址以取得更多聯絡資訊：

全球		http://www.aten.com
北美	ATEN TECH	http://www.aten-usa.com
	ATEN NJ	http://www.aten.com

第一章

介紹

產品介紹

CS1792 / CS1794為內建2埠USB 2.0 集線器的2埠(CS1792)與4埠(CS1794)KVM切換器；此外，CS1792 / CS1794支援HDMI介面，可支援HDMI螢幕，讓HDMI訊號可切換顯示於高畫質的螢幕上，並整合多聲道的音訊訊號。

CS1792 / CS1794 USB 2.0 HDMI KVM切換器可讓使用者透過單一組USB鍵盤、USB滑鼠及HDMI螢幕控制端，控管2/4台電腦；其內建的USB集線器功能，可讓每台電腦以一次一台的原則存取集線器所連接的USB週邊裝置。

CS1792 / CS1794非同步切換功能：您可將KVM功能切換至某一台電腦，並將USB集線器功能切換至另外一台電腦，如此便可減少購買USB集線器與裝置分享器的支出。

CS1792 / CS1794透過HDMI介面，改善了原有KVM的設計，鍵盤及滑鼠資料可以透過快速可靠的USB介面傳送到電腦；而HDMI介面支援數位輸入(平板顯示器、投影機、電漿顯示器、數位電視及電視機上盒)，因此，當所有顯示器及週邊裝置連接至CS1792 / CS1794時，您可透過前板的連接埠選擇按鍵或從鍵盤輸入熱鍵組合，以選擇您想要瀏覽的來源裝置。

由於意識到數位音訊功能的重要性，CS1792 / CS1794的HDMI介面整合多聲道音訊支援，可讓使用者體驗高清晰度音效，例如Dolby True HD及DTS HD Mater Audio。此外，麥克風功能可讓使用者輸入音訊訊號到每台電腦，此讓您可透過單一組喇叭接收每台電腦的音訊輸出(一次一台)，如同USB週邊切換，音訊切換亦可獨立於KVM單獨切換。

本產品安裝非常快速且容易，只要將連接線接到適當的連接埠即可，不需要軟體設定，也不需要繁瑣安裝程序，且不會有不相容的問題。

由於CS1792 / CS1794可以直接取得鍵盤的輸入資料，因此其可在Microsoft Windows、Linux及Mac平台與操作系統上運作。

CubiQ™ CS1792/CS1794 USB 2.0 HDMI KVM™多電腦切換器兼具獨特的流線設計與創新功能，可充份滿足當今多媒體SOHO環境的多元化需求。該兩款產品支援HDMI介面電腦或是其它設備如遊戲機之間進行HDMI訊號切換，並讓使用者可從單一控制端分享USB周邊設備及高品質的音訊訊號。CS1792 / CS1794獨特的KVM技術可大幅節省桌面空間，適用於家庭或辦公室的多媒體應用環境。

產品特性

- ◆ 2/4 埠 HDMI USB 2.0 KVMTM多電腦切換器
- ◆ 一組 USB 控制端可管理 2 台(CS1792)或 4 台(CS1794)HDMI 介面電腦及 2 台 USB 周邊設備
- ◆ 內建 2 埠 USB 2.0 Hub
- ◆ 完全相容於 USB 2.0 規格
- ◆ 獨立切換電腦、USB 周邊設備、及音訊功能
- ◆ 支援 HDMI 數位螢幕 - 完全相容於 HDMI 1.3a 及 HDCP
- ◆ 支援 Dolby True HD 及 DTS HD Master Audio
- ◆ 高視訊解析度-支援 480i, 480p, 720p, 1080i, and 1080p(1920 x 1200)
- ◆ 支援寬螢幕解析度
- ◆ 跨平台支援 - Windows、Linux 及 Mac
- ◆ 控制端滑鼠埠模擬/bypass 功能支援多數滑鼠驅動程式與多功能滑鼠
- ◆ 螢幕動態同步顯示技術-儲存控制端螢幕 EDID(延伸顯示辨識碼)，保持最佳螢幕顯示解析度
- ◆ 電源開啓偵測-若其中一台電腦電源關閉，CS1792 / CS1794 會自動切換至下一台電源開啓的電腦
- ◆ 完整的鍵盤訊號模擬，確保開機零失誤
- ◆ 支援及模擬 Mac 鍵盤*
- ◆ 自動掃描功能可監控所有電腦及 HDMI 設備
- ◆ 支援韌體更新

* 1. PC鍵盤組合可模擬Sun/Mac鍵盤

2. Sun/Mac 鍵盤僅能與Sun/Mac電腦搭配使用

硬體需求

控制端

- ◆ 一組可支援最高解析度的 HDMI 螢幕
- ◆ 一組 USB 介面鍵盤
- ◆ 一組 USB 介面滑鼠

注意: 透過CS1792 / CS1794包裝所附的轉換器，您亦可使用PS/2鍵盤與滑鼠。

- ◆ 一組麥克風與喇叭(選擇性)

電腦

如下設備必須安裝於每一台電腦上:

- ◆ 一組 HDMI 連接埠

注意: 顯示卡的品質會影響螢幕輸出的品質，爲了確保最佳效果，我們建議您購買品質高的產品。

- ◆ USB Type A 連接埠
- ◆ 音訊連接埠(選擇性)

連接線

本包裝內含2(CS1792)或4(CS1794)組特製的HDMI KVM連接線。

注意: 如果您的控制端螢幕內建喇叭且支援從HDMI介面輸出音訊訊號，HDMI連接線材的控制端喇叭插頭則不需使用，但麥克風接頭必須連接到對應的位置。

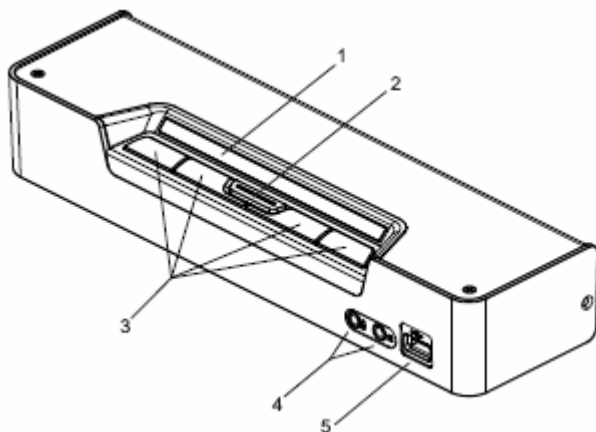
支援的作業系統

本產品支援的作業系統如下表所示:

作業系統		版本
Windows		2000及以上版本
Linux	RedHat	6.0及以上版本
	SuSE	8.2及以上版本
UNIX	FreeBSD	3.51及以上版本
Novell	Netware	6.0及以上版本
Mac		OS 9及以上版本

元件


前視圖



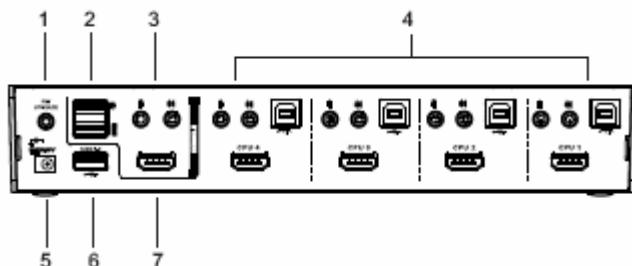
LED狀態前板



注意: 上圖為CS1794示意圖，CS1792除了前板有兩個連接埠選擇按鍵及後板有兩個KVM連接埠外，CS1792與CS1794的元件大致相同。

編號	元件	描述
1	LED狀態面板	<p>面板上包含了顯示模式及連接埠狀態的 LED 圖示，模式按鍵及連接埠選擇按鍵各有三個對應的 LED 圖示，分別代表 Audio (音訊)、KVM(電腦)及 USB 的狀態。</p>
		<p>模式選擇 LED 燈 KVM LED 圖示為螢幕</p>  <p>Audio KVM USB</p>
		<p>連接埠選擇 LED 燈 KVM LED 圖示為連接部編號</p>  <p>Audio KVM USB</p>
2	模式選擇按鍵	此按鍵可讓您循環地切換三種模式: Audio (音訊)、KVM(電腦)及 USB。
3	連接埠選擇按鍵	<p>手動切換連接埠請參閱第 13 頁手動切換。</p> <ul style="list-style-type: none"> 如欲將全部選擇(音訊、KVM 及 USB)都切換到同一台電腦，a)將連接埠選擇按鍵切換至該台電腦；或 b)按一下模式按鍵(模式按鍵的三個 LED 燈都會亮起)，然後按連接埠選擇按鍵選擇到對應的電腦，所有三個連接埠圖示都會亮起。 如果只要切換 KVM 至某台電腦，可按下模式按鍵兩次(模式按鍵的 KVM 圖示將會亮起)，然後按下對應該電腦的連接埠選擇按鍵，則連接埠的 KVM 圖示(連接埠號)便會亮起。 如僅要切換音訊至某台電腦，按下模式按鍵三次(模式按鍵的音訊圖示將會亮起)，然後按下對應該電腦的連接埠選擇按鍵，則連接埠的音訊圖示便會亮起。 如僅要切換 USB 至某台電腦，按下模式按鍵四次(模式按鍵的 USB 圖示將會亮起)，然後按下對應該電腦的連接埠選擇按鍵，則連接埠的 USB 圖示便會亮起。 同時長按第一個及第二個連接埠選擇按鍵約兩秒以開啓自動掃描模式(請參閱第 19 頁自動掃描)。
4	控制端音訊連接埠	請將喇叭及麥克風插於此。
5	USB 2.0 周邊連接埠	USB 周邊裝置(例如印表機、掃描器等)皆可插於此連接埠。

背視圖



編號	元件	描述
1	韌體升級連接埠	請將從管理者電腦將韌體更新資料傳輸至CS1792 / CS1794的韌體升級連接線插於此，請參閱第五章韌體升級功能以了解更多。
2	USB控制端連接埠	請將您的USB鍵盤及滑鼠插於此。
3	控制端類比音訊連接埠	請將麥克風與喇叭的連接線插於此，每個連接埠都有標示對應的圖示以指示之。
4	電腦連接埠區	請將連接CS1792 / CS1794至電腦的連接線插於此，每組電腦連接埠，皆包含了一組麥克風、喇叭、USB Type B連接孔，及HDMI連接埠。
5	電源插孔	請將電源變壓器的連接線插於此。
6	USB 2.0周邊連接埠	USB周邊裝置(例如印表機、掃描器等)皆可插於此連接埠。
7	控制端螢幕連接埠	請將HDMI螢幕的連接線插於此。

* 如果您的控制端螢幕內建喇叭且支援從HDMI介面輸出音訊訊號，您不需要使用另外獨立的喇叭。

第二章

硬體安裝



1. 關於放置此切換器的重要安全資訊已羅列於第33頁，請於操作前先行參閱該內容。
2. 於安裝前，請確認所有您將連接的裝置之電源，皆已關閉，您必須將所有具有鍵盤電源開啓功能的電腦電源線拔掉。

線材連接

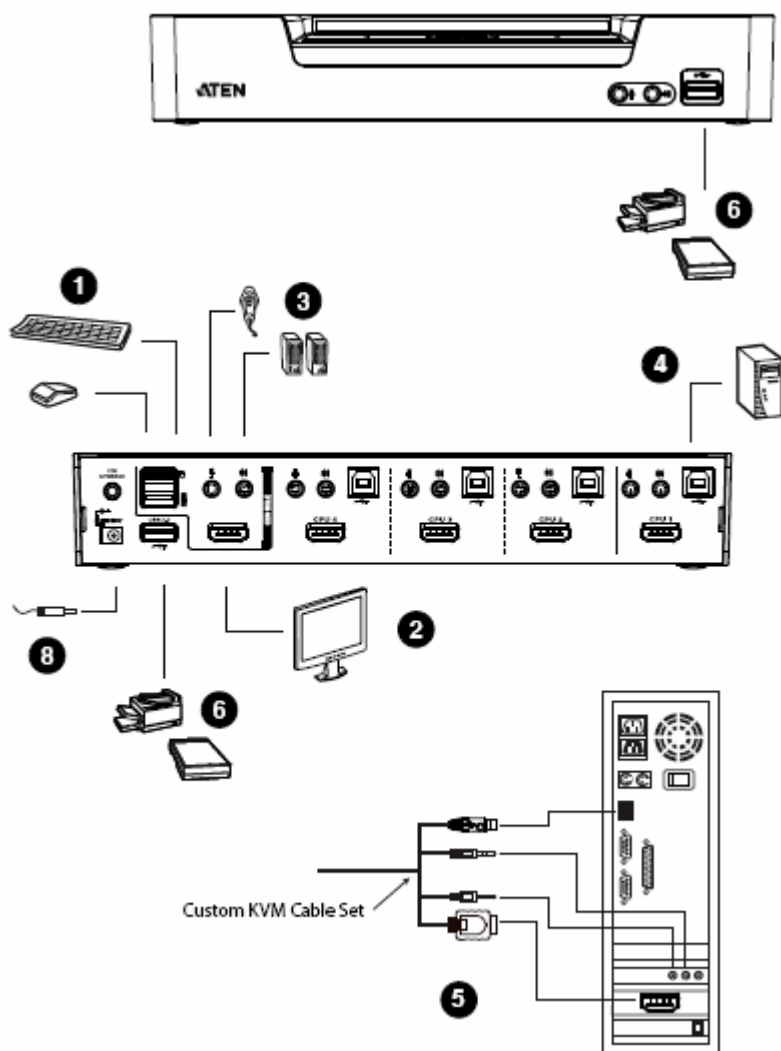
- 注意:**
1. 如果您的控制端螢幕內建喇叭且支援從HDMI介面輸出音訊訊號，您不需要使用另外獨立的喇叭。
 2. 如果安裝架構中電腦完全支援HDMI，HDMI連接線材的控制端喇叭插頭則不需使用。
-

如欲安裝CS1792 / CS1794，請參閱第11頁連線圖(連線圖上的編號為步驟順序)並執行如下：

1. 將您的USB鍵盤與USB滑鼠插至該切換器背板上的USB控制端連接埠。
2. 請將您的HDMI螢幕插至裝置背板上的控制端HDMI連接埠。
3. 如果您使用獨立的喇叭及麥克風，請將喇叭及麥克風插至切換器背板的類比音訊連接埠。
4. 使用特製的HDMI KVM連接線材組，將HDMI連接線插頭及其同一對的USB連接頭插至切換器背板上對應的連接埠。
5. 將連接線材組另一端的HDMI及USB連接線，插至電腦上對應的連接埠。

(接續下頁)

6. 將您的USB週邊裝置連接到切換器上的USB Type A插孔(一組位於切換器前板，另一組位於背板)。
7. 開啓螢幕電源。
8. 將CS1792 / CS1794包裝所附的電源變壓器，插至AC電源，然後電源變壓器另外一端插頭插到KVM切換器上的電源插孔。
9. 開啓電腦電源。



本頁刻意留白

介紹

本產品提供兩種便利的切埠方式: 手動切埠 – 透過切換器前板上的模式與選擇按鍵；及熱鍵 – 透過鍵盤輸入按鍵組合，關於熱鍵切埠方式將於下章中說明。

手動切埠

模式選擇按鍵及對應每個連接埠的按鍵有三種圖示 – KVM、音訊及USB，當您使用模式選擇按鍵循環地切換對應的KVM、音訊及USB模式時，模式按鍵將會亮起。

連接埠選擇按鍵的圖示會亮起以指示對應該埠的電腦狀態，例如，如果第三個連接埠按鍵上的音訊圖示亮起，代表音訊切換到連接第三埠的電腦。

關於手動切埠:

- ◆ 如欲將所有選擇(音訊、KVM 及 USB)都切換到某台電腦，可 **a)** 按下對應到該電腦的連接埠選擇按鍵，或 **b)** 按一次模式按鍵(則模式按鍵的三個圖示都會亮起) 然後按下對應到該電腦的選擇按鍵，則三個圖示都會亮起。
- ◆ 如只要切換 KVM 鎖定到某台電腦，請按下模式按鍵兩次(模式按鍵的 KVM 圖示將會亮起)，並按下對應到該電腦的選擇按鍵，則該埠的 KVM 圖示(連接埠號碼)將會亮起。
- ◆ 如欲切換音訊鎖定到某台電腦，請按下模式按鍵三次(模式按鍵的音訊圖示將會亮起)，並按下對應到該電腦的選擇按鍵，則該埠的音訊圖示將會亮起。

(接續下頁)

(接續上頁)

- ◆ 如欲切換 USB 鎖定到某台電腦，請按下模式按鍵四次(模式按鍵的 USB 圖示將會亮起)，並按下對應到該電腦的選擇按鍵，則該埠的 USB 圖示將會亮起。
- ◆ 長按按鍵一及按鍵二約兩秒，可啟動自動掃描，請參閱第 19 頁以了解更多。

注意：您可按下任何選擇按鍵以停止自動掃描模式，KVM 鎖定將會切換到您按下的按鍵所對應的電腦。

熱插拔

CS1792 / CS1794 切換器支援 USB 熱插拔功能，可在不關閉切換器的狀態下，透過拔除與電腦連接埠連接的線材，移除及插回元件。

電源關閉與重新啟動

如果需要關閉切換器的電源，請於重新開啓前執行如下：

1. 關閉所有切換器所接的電腦電源。
2. 拔下切換器的電源變壓器連接線。
3. 等待約10秒後，再重新插回切換器的電源變壓器連接線。
4. 等待切換器開啓後，再開啓電腦電源。

連接埠編號

每組CS1792 / CS1794的電腦連接埠，皆被指派一組的連接埠編號(CS1792為1或2；CS1794為1至4)，此些連接埠編號會被標示於切換器的背板上(請參閱第8頁CS1792 / CS1794背視圖)。

每組電腦的連接埠編號乃與其所連接的電腦連接埠號碼相關，例如一台連接至第二組電腦連接埠的電腦，其連接埠編號為2。

此連接埠編號乃為使用於以熱鍵方法切換KVM、USB週邊與音訊功能時，所指定的電腦代號(請參閱第18頁選擇連接埠以了解更多)。

本頁刻意留白

CS1792 / CS1794提供使用簡單的熱鍵功能可讓您方便地透過鍵盤控制及設定您的KVM架構，熱鍵功能支援KVM、USB及音訊非同步(獨立)切換，例如，透過CS1792您可以將KVM控制端切換到某台電腦，並將USB或音訊切換至其他台電腦；而透過CS1794，您可以將KVM控制端切換到某台電腦，USB切換至另一台電腦，音訊切換到其他電腦。

切換連接埠

您可按下Scroll Lock鍵兩次以切換連接埠，下表說明各切換方式的熱鍵組合：

注意：如果使用Scroll Lock鍵會與您電腦中的其他程式執行相衝突，您可選擇變更熱鍵為Ctrl鍵，請參閱第21頁替代HSM啟動鍵以了解更多。

循環切換連接埠

熱鍵	作用
[Scroll Lock] [Scroll Lock] [Enter]	將KVM、USB週邊、音訊從現在鎖定的連接埠，切換到安裝架構中的下一個連接埠(以CS1792為例為1到2，2到1；以CS1794為例為1到2，2到3，3到4，4到1)。
[Scroll Lock] [Scroll Lock] [K] [Enter]	將KVM從現在鎖定的連接埠，切換到安裝架構中的下一個連接埠，於此狀況下，USB週邊與音訊仍會停留在原先的連接埠上。
[Scroll Lock] [Scroll Lock] [U] [Enter]	將USB從現在鎖定的連接埠，切換到安裝架構中的下一個連接埠，於此狀況下，KVM與音訊仍會停留在原先的連接埠上。
[Scroll Lock] [Scroll Lock] [S] [Enter]	將音訊從現在鎖定的連接埠，切換到安裝架構中的下一個連接埠，於此狀況下，KVM與USB週邊仍會停留在原先的連接埠上。

直接切換至連接埠

熱鍵	作用
[Scroll Lock] [Scroll Lock] [n] [Enter]	將KVM、USB週邊與音訊切換到指定連接埠編號所對應的電腦。
[Scroll Lock] [Scroll Lock] [n] [K] [Enter]	將KVM切換到指定連接埠編號所對應的電腦。而USB週邊與音訊仍會停留在原先的連接埠上。
[Scroll Lock] [Scroll Lock] [n] [U] [Enter]	將USB切換到指定連接埠編號所對應的電腦。而KVM與音訊仍會停留在原先的連接埠上。
[Scroll Lock] [Scroll Lock] [n] [S] [Enter]	將音訊切換到指定連接埠編號所對應的電腦。而KVM與USB週邊仍會停留在原先的連接埠上。
[Scroll Lock] [Scroll Lock] [n] [K] [U] [Enter]	將KVM與USB切換到指定連接埠編號所對應的電腦。而音訊仍會停留在原先的連接埠上。
[Scroll Lock] [Scroll Lock] [n] [K] [S] [Enter]	將KVM與音訊切換到指定連接埠編號所對應的電腦。而USB週邊仍會停留在原先的連接埠上。
[Scroll Lock] [Scroll Lock] [n] [U] [S] [Enter]	將USB與音訊切換到指定連接埠編號所對應的電腦。而KVM仍會停留在原先的連接埠上。

注意：此處的“n”乃表示電腦的連接埠編號(1, 2, 3, 4)，請參閱第15頁連接埠編號以了解更多。當輸入熱鍵組合時，請使用適當的連接埠編號取代n。

自動掃描

CS1792 / CS1794支援的自動掃描功能可在固定時間區間下，於各台電腦連接埠間自動切換，因此您不需要逐埠切換，便可以自動地監控各台電腦的活動狀態，請參閱下表以了解更多：

熱鍵	作用
[Scroll Lock] [Scroll Lock] [A] [Enter]	啓動自動掃描，KVM鎖定將會每隔五秒切換至下個連接埠；此為預設設定。
[Scroll Lock] [Scroll Lock] [A] [n] [Enter]	啓動自動掃描，KVM鎖定將會每隔n秒切換至下個連接埠。

- 注意:**
1. 此處的n為秒數，為CS1792 / CS1794切換至下一個連接埠前，停留於連接埠上的時間，當您輸入此熱鍵組合時，請使用1至99的數字以替代n。
 2. 當自動掃描模式運作時，原有的鍵盤與滑鼠功能將會暫停，僅有自動掃描模式的鍵盤輸入與滑鼠點擊功能可以作用，您必須離開自動掃描模式後才能恢復控制端的控制功能。
 3. 雖然影像會逐埠切換，但是鍵盤、滑鼠及USB選擇並不會切換，其會停留在啓動自動掃描時所鎖定的連接埠。

熱鍵設定模式

您可透過熱鍵設定模式，設定CS1792 / CS1794，所有操作必須從啓動熱鍵設定模式(HSM)開始。

1. 按住[Num Lock]鍵;
2. 按下並放開減號鍵[-];
3. 放開[Num Lock]鍵。

注意: 有其他的替代鍵組合可以啓動HSM，請參閱下述以了解更多。

當熱鍵模式啓動後，Caps Lock與 Scroll Lock LED燈將會閃爍以指示之，如當您離開熱鍵設定模式時，則會停止閃爍回復至正常狀態。

鍵盤與滑鼠功能將會暫停，僅有熱鍵的輸入及滑鼠點擊(後面章節所描述)可以作用。

於部分熱鍵操作結束後，將會自動離開熱鍵設定模式，而於某些操作，您則需要自行離開該模式，如欲離開熱鍵設定模式，請按下Esc鍵或空白鍵。

HSM替代啟動鍵

如果預設熱鍵與電腦中其他的程式執行功能相衝突，您可以使用替代的HSM啟動鍵。

如欲變更替代的HSM啟動設定，請執行如下：

1. 啟動HSM (請參閱第20頁)
2. 按下並放掉[H]鍵

則HSM啟動鍵將會變成Ctrl鍵(替代Num Lock)及F12 (替代減號鍵)。

注意：此程序可以循環地於兩種方式中切換，如欲切回原來的熱鍵設定模式，請再次啟動熱鍵設定模式並按下及放掉H鍵。

替代切埠熱鍵

您可將切埠熱鍵從Scroll Lock鍵兩次([Scroll Lock] [Scroll Lock])變更為Ctrl鍵兩次，如欲變更切埠熱鍵，請執行如下：

1. 啟動HSM (請參閱第20頁)
2. 按下並放掉[T]鍵

注意：此程序可以循環地於兩種方式中切換，如欲切回原來的熱鍵設定模式，請再次啟動熱鍵設定模式並按下及放掉T鍵。

鍵盤操作平台

CS1792 / CS1794的預設連接埠設定為與相容PC鍵盤的作業平台，例如，如果您的控制端使用PC相容的鍵盤，但您連接了一台Mac系統至某個連接埠，您可以變更連接埠的鍵盤操作平台設定，如此您的PC相容的鍵盤將會模擬Mac鍵盤，其操作程序如下：

1. 將KVM鎖定切換至您想設定的連接埠。
2. 啟動HSM (請參閱第20頁)
3. 按下並放開各功能按鍵(請參閱下表)，完成此程序後，您將自動離開HSM。

功能鍵	操作
[F2]	啟動Mac鍵盤模擬功能，請參閱第38頁鍵盤模擬以了解更多。
[F10]	關閉鍵盤模擬並啟動Pass Through(直接通過)模式(鍵盤輸入將不會經過Mac模擬處理，而會直接被傳送到電腦)。

列出切換器設定

如欲列出現有的切換器設定，請執行如下：

1. 開啓文字編輯器或Word執行程式，並將滑鼠游標選定在頁面視窗中。
2. 啟動HSM (請參閱第20頁)。
3. 按下並放開[F4]，顯示設定值。

USB重置

如果USB無法被鎖定，則需要重新設定，請執行如下：

1. 啟動HSM (請參閱第20頁)。
2. 按下並放開[F5]，顯示設定值。

熱鍵蜂鳴控制

如欲透過熱鍵開關蜂鳴功能，請執行如下：

1. 啟動HSM (請參閱第20頁)。
2. 按下並放開[B]，顯示設定值。

則蜂鳴將會被切換為開啓或關閉。

關閉連接埠切換熱鍵

如欲關閉連接埠切換按鍵([Scroll Lock] [Scroll Lock]/ [Ctrl] [Ctrl])，請執行如下：

1. 啟動HSM (請參閱第20頁)。
2. 按下[X] [Enter]。

注意：該程序為循環切換，如欲開啓切埠熱鍵請重複執行步驟一及步驟二。

韌體更新模式

如欲設定CS1792 / CS1794為韌體更新模式，請執行如下：

1. 啟動HSM (請參閱第20頁)。
2. 輸入: upgrade
3. 按下[Enter]鍵。

前板的LED燈會閃爍以指示韌體升級模式為作用中。

注意：如欲離開韌體升級模式，您必須關閉切換器。

恢復預設設定

如欲將CS1792 / CS1794的設定回復為預設熱鍵設定，請執行如下：

1. 啟動HSM (請參閱第20頁)。
2. 按下[R] [Enter]。

所有熱鍵設定將會回復為工廠預設值。

視訊動態同步

如欲啟動視訊動態同步功能，讓CS1792 / CS1794可儲存下控制端螢幕的EDID (Extended Display Identification Data)值，以讓螢幕解析度最佳化，請執行如下：

1. 啟動HSM (請參閱第20頁)。
2. 按下[D]。

滑鼠模擬控制

如欲開關滑鼠模擬功能，請執行如下：

1. 啟動HSM (請參閱第20頁)。
2. 按下[M]。

其他作業系統模式

如欲於某些特別的作業系統(不支援USB2.0)下，重新設定鍵盤及滑鼠，請執行如下：

1. 啟動HSM (請參閱第20頁)。
2. 按下[F1]。

HSM簡表

於啟動HSM(請參閱第20頁)模式後，請依使用功能依下表輸入各功能鍵：

功能鍵	功能
[H]	在預設和替代的HSM啟動熱鍵間進行切換。
[T]	在預設和替代的連接埠切換熱鍵間進行切換。
[F2]	啟動Mac鍵盤模擬。
[F10]	關閉鍵盤模擬及啟動Pass Through鍵盤模式。
[F4]	將切換器的設定值透過文字編輯或word程式輸出。
[F5]	執行USB鍵盤及滑鼠重置。
[B]	開關蜂鳴器功能。
[X] [Enter]	啟動/關閉連接埠切換鍵。
[R] [Enter]	重置熱鍵設定回預設狀態。
[Upgrade] [Enter]	啟動韌體升級模式。
[D]	啟動視訊動態同步功能，儲存控制端的螢幕EDID值以最佳化顯示的螢幕解析度。
[M]	開關滑鼠模擬功能。
[F1]	於某些特別的作業系統中重新設定鍵盤及滑鼠。

本頁刻意留白

第五章

韌體升級功能

本產品提供Windows架構的韌體升級工具(FWUpgrade.exe)可順利自動地更新CS1792 / CS1794切換器的韌體。

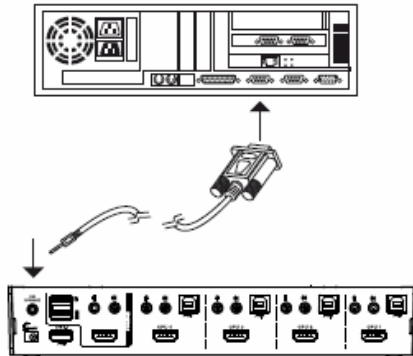
由於此韌體工具乃依照產品品項的不同而有不同的套件，於本產品新版韌體發行後，將會置放於本公司網站上以供使用者下載，請定期地確認本公司網站以取得最新的資訊與套件。

<http://www.aten.com>

更新前準備

如欲準備更新系統韌體，請執行如下：

1. 從非KVM安裝架構下的電腦上，連結至本公司網路支援網站上，選擇該裝置的型號名稱(CS1792 / CS1794)以取得可用的韌體清單。
2. 選擇您將安裝的韌體套件(通常為最新版本)，並下載至您的電腦上。
3. 使用本包裝所附的韌體升級連接線以連接您電腦上的COM埠至切換器上的韌體升級連接埠。



(接續下頁)

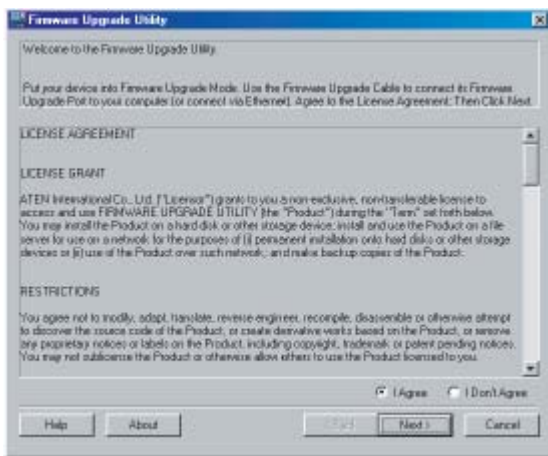
4. 關閉CS1792 / CS1794安裝架構下的所有電腦。
5. 啓動韌體升級模式(請參閱第23頁FIRMWARE UPGRADE)。
當韌體升級模式開始作用後，前板的LED燈將會同時閃爍。

開始更新

注意: 當您執行韌體升級時，不需要拔除CS1792 / CS1794的電源。

如欲升級韌體:

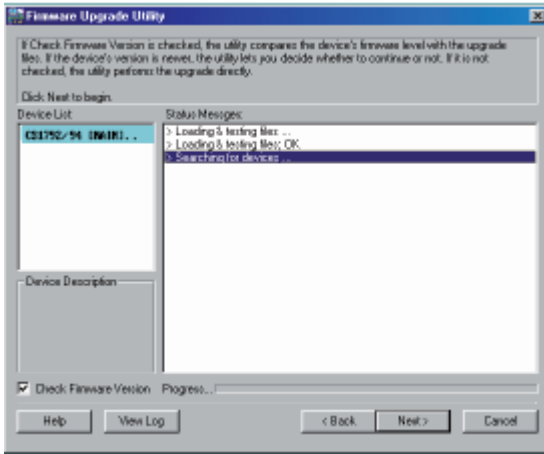
1. 雙擊檔案圖示或是開啓指令列並輸入完整路徑以執行已下載的韌體升級套件，開啓後韌體升級功能的歡迎畫面將會出現:



注意: 此區所顯示的畫面僅供參考，實際執行的韌體套件時，所出現的視窗文字內容與配置可能與此例舉畫面略有不同。

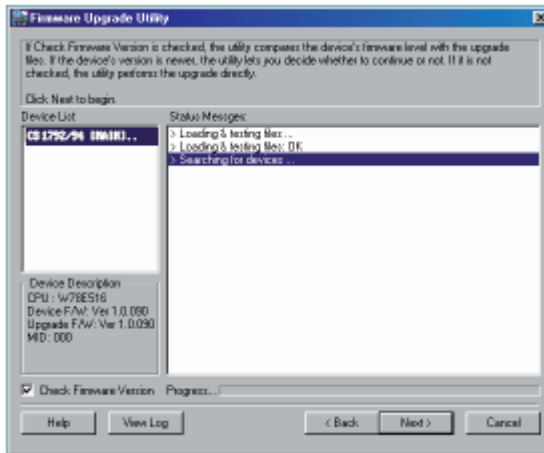
2. 請仔細閱讀並接受授權合約(選擇我同意的按鍵)，並點選Next以繼續。

3. 韌體升級功能的主畫面將會出現:



此程序將會檢查您的安裝架構，而所有可被升級的裝置將會列於"*Device List*"的區塊上。

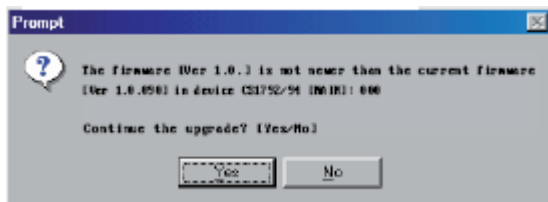
4. 當您於清單中選擇了裝置之後，其描述會出現在裝置描述區塊上。



於選擇了裝置之後，點選 **Next** 以執行更新。

(接續下頁)

5. 如果您選擇確認韌體版本，則會比較裝置原有的韌體版本與韌體更新檔案，如果其發現裝置的版本高於將要更新的版本，其會出現一個對話方塊以提醒您該狀況，並讓您選擇是否繼續或取消升級。

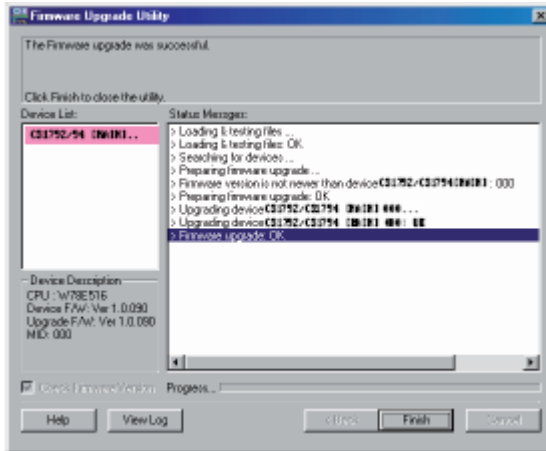


如果您沒有選擇確認韌體版本，則便不會確認該升級的版本是否為較新的版本。

當升級程序的狀態訊息出現於狀態訊息區塊上，而進行的程序完成狀況則會顯示於進行狀態列上。

升級成功

當升級完成後，將會出現一個畫面以告知您升級程序已成功完成：



點選 *Finish*(完成)以關閉韌體升級功能。

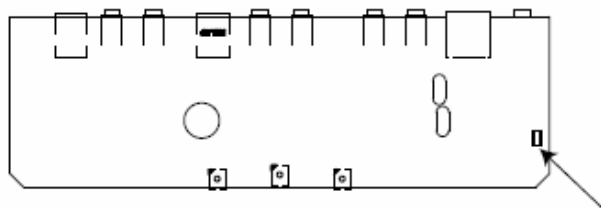
當成功完成升級後，切換器將會離開韌體升級模式，並重新啓動。

升級失敗

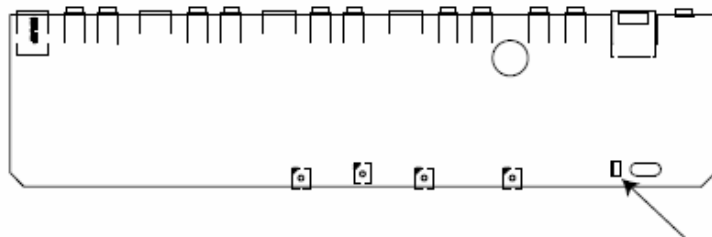
如果沒有出現升級成功的畫面，其表示升級程序失敗，並未成功地完成，於此狀況下，您必須執行如下：

1. 關閉CS1792 / CS1794電源，並將其外殼拆下。
2. 使用跳線帽將主機板上標示J11(CS1792)/J17 (CS1794)的地方短路；下圖將指示CS1792 / CS1794主板上的跳線位置。

CS1792



CS1794



3. 開啓CS1792 / CS1794電源，其將以工廠出廠的韌體版本執行運作。
4. 請再次執行韌體更新程序。
5. 當韌體升級程序完成，請關閉切換器電源，並將跳線帽從J11/J17上移開，將裝置外殼裝回，並重新開啓CS1792 / CS1794。

安全指示

- ◆ 請閱讀所有指示，並作為未來參考。
- ◆ 請依循標示於本裝置上的所有警告與指示。
- ◆ 請勿將本裝置置放於任何不穩定的平面上(推車、架子或是桌面等)，如果本裝置掉落將會造成嚴重的損壞。
- ◆ 請勿於接近水的地方使用本裝置。
- ◆ 請勿將本裝置置放於散熱器或是暖氣設備旁邊或其上方。
- ◆ 本裝置外殼配備槽孔與開洞可足以散熱及通風，但為確保操作無慮並避免過熱，請勿將開孔處阻塞或覆蓋住。
- ◆ 本裝置不可置放於軟的表面上(例如床鋪、沙發、毛毯等)，此會阻塞其風扇開孔，同樣地，除非已提供了適當的通風，否則本裝置不應被封裝起來。
- ◆ 請勿將任何液體灑在本裝置上。
- ◆ 於清潔之前，必須將本裝置電源從牆上的插座上拔除，請勿使用任何液狀或濕狀的擦拭劑，請使用濕布以作清潔。
- ◆ 本裝置不應該在任何非標籤上所指示的電源類型下操作，如果您不確定該電源類型是否可以使用，請聯絡您購買的商家或當地的電力公司。
- ◆ 為避免損害您的安裝架構，妥善地為所有裝置接地十分重要。
- ◆ 本裝置配備 3 叉接地型插頭，此為安全性目的，如果您無法將此插入插座上，請聯絡您的電工以替換您原有的插座，請勿試圖將接地型插頭功能去除，並請遵循您當地接線代碼。
- ◆ 請勿讓任何東西置放於電源線或連接線上，並將電源線與連接線的佈線路徑安排好避免被其絆倒。

- ◆ 如果您的裝置需要使用延長線，請確認所有使用該延長線的產品總電流量並沒有超過延長線的電流承載量，並請確認所有插至牆上插座的产品電流總量並沒有超過 15 安培。
- ◆ 請選用突波抑制器、調節器、不斷電系統(UPS)等配備，以幫助避免您的系統承受瞬間或突然增加及減少的電量。
- ◆ 請將系統的連接線與電源線妥善固定好，確保無任何東西壓在線纜上。
- ◆ 請勿將任何物體透過外殼的槽孔塞進機器裏，有可能會接觸到危險的電壓點或造成零件短路而導致火災或觸電的風險。
- ◆ 請勿嘗試自行修理本設備，請尋找合格的服務人員以取支援服務。
- ◆ 如果有以下情況發生，請將本架構的電源從牆上的插座上拔除並將其交予合格的服務人員修理。
 - ◆ 電源線及插座損壞或是磨損。
 - ◆ 液體灑溢於本裝置上。
 - ◆ 本裝置淋到雨或是浸到水。
 - ◆ 本裝置掉落或是外殼已經損害。
 - ◆ 本裝置功能出現明顯的變化，顯示其可能需要維修。
 - ◆ 依照操作指示後，本裝置無法正常操作。
- ◆ 僅針對操作指示中所涵蓋的控制功能進行調整，不適當的調整動作可能造成損害，以致於需要合格的人員更龐大的作業才能修復。
- ◆ 請不要將標有“UPGRADE”的 RJ-11 連接頭連接到電信網路。

技術支援

您可透過email或是線上服務(透過網站瀏覽器)以取得技術支援服務:

全球

Email支援		support@aten.com
線上支援	技術支援	http://support.aten.com
	疑難排除/文件軟體更新	http://www.aten.com
電話支援		886-2-8692-6959

北美

Email支援		ATEN TECH	support@aten-usa.com
		ATEN NJ	sales@aten.com
線上支援	技術支援	ATEN TECH	http://www.aten-usa.com/support
		ATEN NJ	http://support.aten.com
	疑難排除/文件軟體更新	ATEN TECH	support@aten-usa.com
		ATEN NJ	sales@aten.com
電話支援		ATEN TECH	1-888-999-ATEN
		ATEN NJ	1-732-356-1703

當您與聯絡我們時，請先準備下列資訊以方便讓我們可以快速的服務您:

- ◆ 產品型號、序號及其他任何購買資訊。
- ◆ 您的電腦架構，包含作業系統、版本資訊、擴充卡及軟體。
- ◆ 於該次錯誤發生時，任何顯示於螢幕上的錯誤訊息。
- ◆ 導致錯誤產生的操作順序。
- ◆ 任何您覺得有幫助的資訊。

規格表

功能		CS1792	CS1794	
電腦連接數		2	4	
連接埠選擇		前板按鍵; 熱鍵		
介面	控制端連接埠	鍵盤	1 x USB Type A 母頭 (黑; 背板)	
		螢幕	1 x HDMI Type A 母頭 (黑)	
		滑鼠	1 x USB Type A 母頭 (黑; 背板)	
		喇叭	2 x Mini Stereo 插孔 母頭 (綠; 1 x 前板, 1 x 背板)	
		麥克風	2 x Mini Stereo 插孔 母頭 (粉紅; 1 x 前板, 1 x 背板)	
	電腦端連接埠	鍵盤	2 x USB Type B 母頭(白)	4 x USB Type B母頭(白)
		螢幕	2 x HDMI Type A母頭(黑)	4 x HDMI Type A母頭(黑)
		滑鼠	2 x USB Type B 母頭(白)	4 x USB Type B 母頭(白)
		喇叭	2 x Mini Stereo插孔母頭 (綠)	4 x Mini Stereo插孔母頭 (綠)
		麥克風	2 x Mini Stereo 插孔母頭 (粉紅)	4 x Mini Stereo插孔 母頭 (粉紅)
	韌體升級		1 x 4-conductor 3.5 mm 插孔 (黑)	
	電源		1 x DC插孔	
	USB 2.0 連接埠		2 x USB Type A 母頭 (白; 1 x 前板 ; 1 x 背板)	
開關按鍵	已選擇	3 x 按鍵	5 x按鍵	
LED指示燈	音訊	3 (綠)	5 (綠)	
	KVM	3 (橘)	5 (橘)	
	USB	3 (綠)	5 (綠)	
模擬方式	鍵盤 / 滑鼠	USB		
螢幕解析度		1080p (HDTV) / 1920 x 1200 (DVI)		
掃描區間		1-99 秒 (預設: 5 secs)		
耗電量		DC 5.3V, 3.2W	DC 5.3V, 4.8W	
作業環境	操作溫度	0-50°C		
	儲存溫度	-20-60°C		
	溼度	0-80% RH, 無凝結		
型體特性	外殼	金屬/塑膠		
	重量	0.42 公斤	0.53 公斤	
	尺寸 (長 x 寬 x 高)	20.50 x 7.30 x 4.50 公分	26.50 x 7.30 x 4.50 公分	

疑難排除


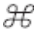






操作問題可由不同原因造成。解決這些問題的第一步就是確保所有連接線已被妥善地連接，並適當地插入各自的連接插座。

另外，更新產品的韌體可能解決那些自從前一版本出版時就發現並得以解決的問題。如果您的產品不執行最新韌體版本，我們強烈建議您進行更新。關於更新的詳細描述，請參閱第五章韌體更新功能。

狀況	可能問題	解決方法
滑鼠及/或鍵盤無反應	滑鼠與鍵盤需要重置 切換器需要重新開啓	從控制端連接埠上拔下連接頭，然後再插回。 關閉架構下所有裝置(請參閱第9頁的安全註釋)，並關閉切換器電源，等待約5秒後，將電源線再次插回，並開啓電腦電源。
USB裝置無反應	USB連接埠需要重置 PC或作業系統不支援USB 2.0	將USB裝置的USB連接線從切換器背板上的USB連接埠上拔下，然後再重新插回。 CS1792 / CS1794內建USB 2.0的集線器，因此無法支援不支援USB 2.0的PC或作業系統。 如果作業系統無法支援USB 2.0；您可使用[F1]熱鍵功能重置鍵盤及滑鼠功能。請參閱第18頁其他作業系統模式。
裝置無法辨識(Windows)	Windows的問題	將KVM連接線從電腦端的USB連接埠拔下，至Windows的系統設定中移除無法辨識的裝置列，再將KVM連接線插回，Windows將可辨識此裝置。
無法按兩次[Scroll Lock]進行切埠	鍵盤無法相容Scroll Lock啓動鍵	切換為替代的HSM啓動鍵，請參閱第21頁替代HSM啓動鍵以了解更多。
熱插拔KVM線材組之後，螢幕無法顯示	部分HDMI/DVI顯示卡不兼容線材熱插拔	關閉安裝架構下的所有裝置電源(請參閱第9頁安全註解)；關閉CS1792 / CS1794；確認所有KVM連接線皆以妥善地連接，開啓CS1792 / CS1794；開啓電腦電源。

Mac 鍵盤

PC相容的鍵盤(101/104鍵)可模擬Mac鍵盤功能，其模擬對照如下表所示：

PC鍵盤	Mac鍵盤
[Shift]	Shift
[Ctrl]	Ctrl
	
[Ctrl] [1]	
[Ctrl] [2]	
[Ctrl] [3]	
[Ctrl] [4]	
[Alt]	Alt
[Print Screen]	F13
[Scroll Lock]	F14
	=
[Enter]	Return
[Backspace]	Delete
[Insert]	Help
[Ctrl] 	F15

注意：當您使用此些組合鍵時，請按下及放開第一個鍵(Ctrl)，然後按下並放開啓動鍵。

工廠預設值

設定	預設
連接埠選擇熱鍵	[Scroll Lock] [Scroll Lock]
啓動熱鍵設定模式	[Num Lock] + [-]
掃描區間	5秒
蜂鳴器	ON (開啓)
鍵盤作業平台	PC相容
連接埠切換按鍵	開啓
滑鼠模擬功能	ON (開啓)

保固條件

在任何情況下，對於使用本產品或本產品所附的光碟磁片、文件等所造成的直接、間接、特別、偶然發生或隨之發生的損害，直接販售商的責任都將不超過本產品的支付價格。

直接販售商不會保證、明示、暗示或法定聲明本文件的內容與用途，及特別否認其對於特殊用途的品質、效能、適售性或適用性。

直接販售商同時保留修改或更新本設備或文件的權利，且無義務通知任何個人或個體修改或更新的內容；欲詢問進一步的需求，請聯絡您的直接販售商。