

오디오 KVM 연장기

CE300

사용자 설명서



www.aten.co.kr

FCC

정보

이 제품은 FCC Class A 로 분류되어 있습니다. 국내 환경에서 적절한 조치가 필요한 주파수 간섭 현상을 일으킬 수 있습니다.

이 제품은 Class A 디지털 장치로서 FCC Rules 의 15 항에 준한 기준에 부합하기 위한 테스트가 완료된 제품입니다. 기준에 맞추어 장치가 상업 환경에서 동작할 때 유해한 간섭에 대해 적절히 장치를 보호하도록 디자인 되어 있습니다. 이 장치는 라디오 주파수 에너지를 생성, 사용하고 방출할 수 있습니다. 만약 본 제품을 설명서를 따라 설치하지 않거나 사용하지 않는다면 라디오 통신에 방해가 되는 간섭을 일으킬 수도 있습니다. 거주 지역 내에 이 장치가 동작할 때 사용자가 자비로 해결해야 하는 유해한 간섭이 생길 수 있습니다

RoHS

이 제품은 RoHS 규격을 만족합니다.

SJ/T 11364-2006

다음은 중국 관련 정보입니다.

部件名称	有毒有害物质或元素					
	铅	汞	镉	六价铬	多溴联苯	多溴二苯醚
电器部件	●	○	○	○	○	○
机构部件	○	○	○	○	○	○

- : 表示该有毒有害物质在该部件所有均质材料中的含量均在SJ/T 11363-2006规定的限量要求之下。
- : 表示符合欧盟的豁免条款, 但该有毒有害物质至少在该部件的某一均质材料中的含量超出SJ/T 11363-2006的限量要求。
- ×: 表示该有毒有害物质至少在该部件的某一均质材料中的含量超出SJ/T 11363-2006的限量要求。



사용자 정보

온라인 등록

온라인 지원센터에 사용자의 제품을 반드시 등록하십시오.

국제 지역		http://support.aten.com
북미 지역	ATEN TECH	http://www.aten-usa.com/product_registration
	ATEN NJ	http://support.aten.com

전화 연결 지원

전화 지원을 원하시면 아래로 전화하십시오.

국제 지역		886-2-8692-6959
북미 지역	ATEN TECH	1-888-999-ATEN
	ATEN NJ	1-732-356-1703

사용자 알림

이 설명서에 포함된 모든 정보와 문서, 특이사항은 제조업자에 의해 사전 공지 없이 변경될 수 있습니다. 제조사는 이 문서 내용의 아주 명백하거나 함축적인 표현, 어떤 특별한 목적을 위한 시장성, 적합성에 관한 보증을 하지 않습니다. 이 설명서 내에 설명한 제조사의 소프트웨어는 구입이 가능하거나 사용을 허가 받았습니니다. 만약 프로그램 구입 후 결함이 발견되면 바이어(제조사가 아닌 중간판매상이나 딜러)는 필요한 서비스, 수리 및 소프트웨어가 가진 어떤 결함에 의해 발생할 수 있는 우발적이거나 중대한 피해에 대한 전체 가격을 산정해야 합니다. 이 제품의 제조사는 이 제품에 허가되지 않은 변경을 하여 발생하는 라디오 혹은 TV 주파수 간섭에 대한 책임이 없습니다. 이러한 주파수 간섭 현상을 처리하는 것은 사용자의 책임입니다. 만약 정확한 동작을 위한 전압 설정이 되지 않았다면, 제조사는 이 제품의 동작 중에 발생할 어떠한 피해에도 책임이 없습니다. 사용 전에 전압 설정이 정확한지 확인해 주십시오. ATEN 제품은 네트워크 관리센터에서 사용되는 통신 장비 및 컴퓨터 구조에서 작동되도록 디자인 되었습니다. 특별한 성능과 뛰어난 신뢰성이 필요한 장소 및 환경(군사 장비, 교통 시스템, 핵 시설, 보안 시스템, 통신 장비, 의약 시설 등)에 적합하지 않을 수도 있습니다.

패키지 구성품

CE300 패키지의 내용은 다음과 같습니다.

- ☒ 1 CE300L 오디오 KVM 연장기 (로컬 유닛)
1 CE300R 오디오 KVM 연장기 (원격 유닛)
- ☒ 1 전용 KVM 케이블 세트 (1.8 미터)
- ☒ 2 전원 어댑터
2 랙 마운트 키트
- ☒ 1 펌웨어 업그레이드 케이블
- ☒ 1 사용자 설명서

패키지에 포함된 모든 구성품을 확인하십시오. 만약 구성품 중 운송 도중 빠지거나 손상된 것이 있다면 판매자에게 연락하십시오.

반드시 이 설명서를 읽고나서 설치하거나 작동하십시오. 본 장치 또는 이 장치에 연결된 다른 장치에 피해가 없도록 주의해서 설치하시기 바랍니다.

설명서 인쇄 후 CE-300 제품에 기능이 추가될 수 있습니다. 최신 버전의 설명서는 웹사이트에서 다운로드 받으실 수 있습니다.

© Copyright 2008 ATEN® International Co., Ltd.

Manual Part No. PAPE-0256-200G

인쇄날짜: 2008-07-31

ATEN and the ATEN logo are registered trademarks of ATEN International Co., Ltd. All rights reserved.

All other brand names and trademarks are the registered property of their respective owners.

목차

FCC 정보	ii
RoHS	ii
SJ/T 11364-2006	ii
사용자 정보	iii
온라인 등록	iii
전화 지원	iii
사용자 주의	iii
패키지 콘텐츠	iv
설명서에 관하여	vii
약속기호	viii
제품 정보	viii

1. 소개

요약	1
특징	2
시스템 요구사항	3
콘솔	3
컴퓨터	3
케이블	3
운영시스템	4
컴포넌트	5
CE-300L(로컬 유닛) 전면	5
CE-300R(원격 유닛) 전면	6
CE-300L / CE-300R 후면	7

2. 하드웨어 설정

케이블 연결	9
--------	---

3. 운영

CE-300L (로컬 유닛)	11
CE-300R (원격 유닛)	12

4. 펌웨어 업그레이드 기능

시작하기 전에-----	13
업그레이드 시작하기-----	15
업그레이드 성공-----	17
업그레이드 실패-----	17

5. 부록

안전 가이드-----	19
일반-----	19
랙마운팅-----	21
기술 지원-----	22
국제-----	22
복미-----	22
제품사양-----	23
TP 와이어링 다이어그램-----	24
TP 핀 배열-----	24
문제해결-----	24
SPDH 연결에 관해-----	25
제한 보증-----	25

설명서에 관하여

이 설명서는 CE300 제품의 시스템을 최적으로 활용하기 위해 제공되며, 모든 설치과정과 작동 방법, 설정방법으로 구성되어 있습니다. 설명서에 포함된 정보는 다음과 같습니다.

1 장. 소개. CE300 시스템을 소개합니다. 제품의 목적, 기능, 전면부, 후면부의 구성요소를 설명하였습니다.

2 장. 하드웨어 설치. 빠르고 안전하게 설치하는 방법을 단계별로 설명하였습니다. 기초 싱글 스테이지 후업부터 32 개의 스위치 데이지 체인 운영까지 제공합니다.


3 장. 작동방법. CE300 / CE370 제품 작동에 관련된 기초적인 개념을 설명하였습니다.

4 장. 펌웨어 업그레이드 기능. CE300 의 최신 버전으로 업그레이드 하는 방식을 소개합니다.

부록. CE300 제품 관련 기술 정보와 제품 사양을 수록 하였습니다.

약속기호

본 설명서에서는 다음과 같은 기호를 사용하였습니다.

- Monospaced 입력해야 하는 글자를 가리킵니다.
- [] 눌러야 하는 키들을 가리킵니다. 예를 들면 [Enter]는 키보드의 Enter 키를 누르라는 의미입니다. 키를 조합해야 하는 경우 괄호 안의 키 사이에 + 표기를 합니다 : [Ctrl + Alt]
1. 번호가 매겨진 목록은 순차적인 진행과정을 나타냅니다.
- ◆ 다이아몬드 표시 리스트는 순차적이 아닌 정보를 나타냅니다.
- 메뉴나 대화 상자에서 다음에 선택하는 옵션을 말합니다.
- 예를 들어 시작 → 실행
-  은 시작 메뉴를 고르고 나서 실행을 선택하라는 의미입니다. 중요 정보를 가리킵니다.

제품정보

모든 ATEN 제품의 정보는 웹사이트 또는 승인된 ATEN 판매자를 통해 제한없이 제공합니다. 지역 목록이나 전화번호 목록은 웹사이트에서 확인할 수 있습니다

국제 지역	http://www.aten.com
남미 지역	http://www.aten-usa.com

1 장 소개

요약

CE300 KVM 오디오 연장기는 원격 콘솔(키보드, 모니터, 스테레오 스피커, 마이크 그리고 마우스)로부터 컴퓨터 시스템에 접속할 수 있습니다. 예를 들어, 먼지가 가득한 공장 바닥이나 위험한 건설현장과 같은 장소에서는 시스템을 안전한 장소에 설치할 수 있습니다. 또한, 먼 거리에서도 시스템을 설치할 수 있습니다.

CE300 은 또한 보안 목적으로 제어로도 사용 가능합니다. 시스템을 안전한 지역에 저장할 수 있으며 그와 동시에 편리한 장소에서 콘솔을 위치할 수 있기 때문입니다.

컴퓨터 환경에서 사운드가 중요하다는 인식이 높아지면서 CE300 은 지난 모델보다 오디오 기능을 강화하였습니다. 스테레오 마이크와 스테레오 스피커 전송이 KVM 데이터를 통해 원격 시스템으로 연장이 가능합니다.

CE300 KVM 오디오 연장기는 원격 시스템 박스에 접속이 가능하며, 전 디자인과 같이 카테고리 5 케이블을 이용하여 이더넷 네트워크 연결이 가능하여 울퉁불퉁하고 비싼 스탠다드 케이블보다 컴팩트하게 설치가 가능합니다. 카테고리 5 케이블링으로 더 먼 거리에서도 훨씬 깨끗하고 편리하고 안전한 데이터 전송이 가능합니다.

CE300 기능은 주문식 ASIC 으로 최고의 호환성을 자랑하며 거리를 자동 신호 조절하여 개인 보안을합니다.

설치또한 손쉬워 간단히 컴퓨터 시스템 박스와 로컬 콘솔을 로컬 CE300 모듈에 연결하고 Cat5 케이블을 원격 CE300 모듈(최고 100 미터) 에 연결하여 원격 콘솔을 원격 모듈에 연결하면 됩니다.)

알림: CE300 과 KVM 스위치의 조합으로 다수의 원격 시스템을 단일의 콘솔로 제어 가능합니다.

특징

- ◆ ASIC 내장으로 최상의 안정성과 호환성 보장
- ◆ Cat5 이더넷 케이블로 로컬과 원격 장치 연결 (최대 100m)
- ◆ 듀얼 콘솔 운영 - 로컬/ 원격 콘솔(PS/2 키보드, 마우스, 스테레오 스피커, 스테레오 마이크, 모니터) 모두 제어가능
- ◆ 활성화 콘솔의 푸시버튼 섹션
- ◆ 고해상도 비디오 지원 - 최대 1980 x 1024@60Hz (100m)
- ◆ VGA , SVGA, 멀티싱크 모니터 지원 ; DDC, DDC2, DDC2B 로컬 모니터 지원
- ◆ 원격 게인 제어 - 자동 신호 조절로 거리 보상
- ◆ 스테레오 스피커와 스테레오 마이크 지원
- ◆ 펌웨어 업그레이드

시스템 요구사항

콘솔

- ◆ 고해상도에서 VGA, SVGA 또는 멀티싱크 모니터 가능하며 어떤 컴퓨터에서도 사용 가능
- ◆ PS/2 키보드
- ◆ PS/2 마우스
- ◆ 스테레오 마이크와 스테레오 스피커 (선택사항)

알림 : 로컬 유닛에 DDC 타입 모니터가 연결하려는 경우, 원격 유닛에 연결되는 모니터는 반드시 DDC 모니터의 최대 해상도를 지원해야 합니다.

컴퓨터

시스템에 연결하려는 각 컴퓨터에는 반드시 설치되어 있어야 합니다.

- ◆ VGA, SVGA 또는 멀티싱크 카드
- ◆ 6 핀 Mini-DIN 마우스 포트
- ◆ 6 핀 Mini-DIN 키보드 포트

케이블

- ◆ PS/2 타입 키보드와 마우스 포트를 CE-300L 에 연결하여 스탠다드 KVM 케이블로 컴퓨터와 연결하여 사용할 수 있지만 , 레이아웃과 시그널을 확장시키기 위해 패키지에서 제공하는 고품질 전용 KVM 케이블 사용을 권장합니다.
- ◆ AT 타입 키보드와 마우스 포트를 CE-300L 에 연결하여 스탠다드 KVM 케이블로 컴퓨터와 연결하여 사용 할 수 있지만, 전용 KVM 케이블로 설정하시기 바랍니다.더 자세한 내용은 대리점에게 문의하세요.
- ◆ Cat 5e 케이블은 로컬 및 원격 CE300 유닛 연결에 필요하며, 케이블의 품질이 비디오 신 호에 영향을 끼치므로 Cat 5e 케이블의 사용을 권장합니다.

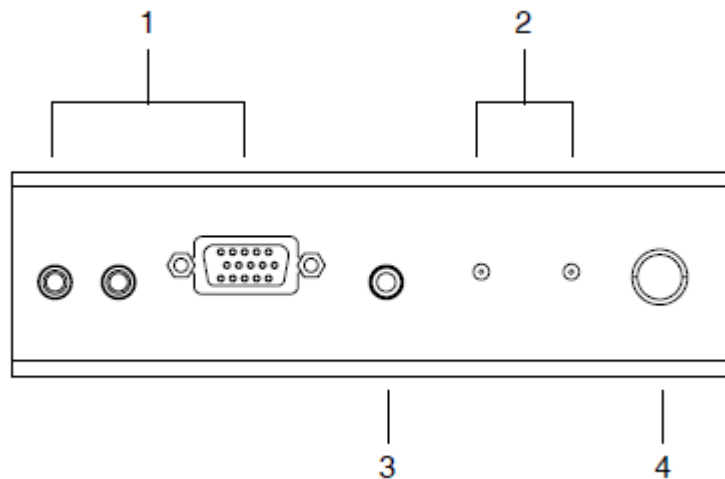
운영시스템

지원되는 운영시스템은 아래와 같습니다.

OS		Version
Windows		2000 이상, Vista
Linux	RedHat	6.0 이상
	SuSE	8.2 이상
	Mandriva (Mandrake)	9.0 이상
Unix	AIX	4.3 이상
	FreeBSD	3.5.1 이상
Novell	Netware	5.0 이상
DOS		6.22 이상

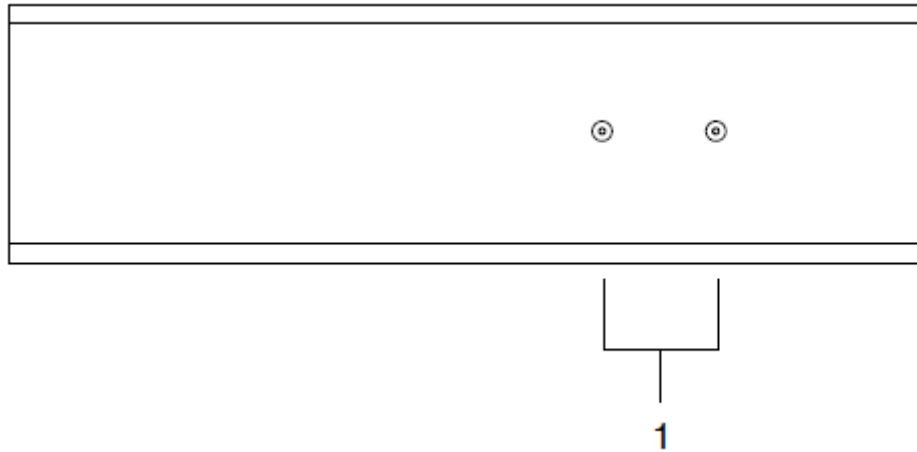
구성요소

CE350L / CE370L (로컬 유닛) 전면



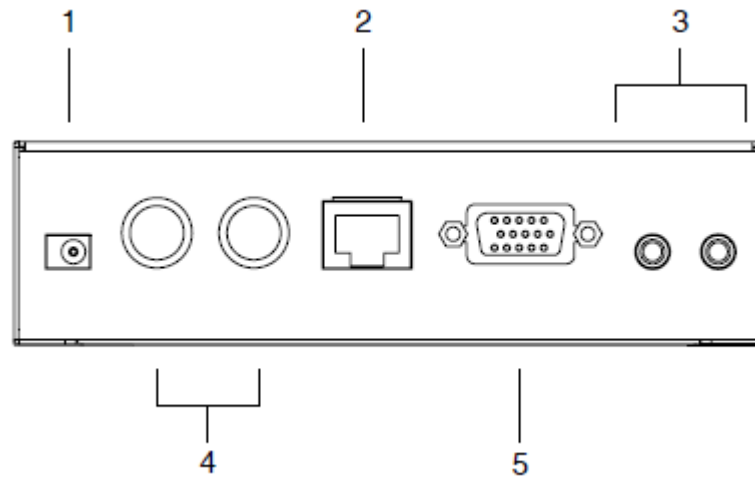
No.	구성요소	설명
1	KVM 포트 섹션	이 섹션은 마이크잭, 스피커 잭 그리고 KVM(키보드, 비디오, 마우스), 데이터 연결을 위해 만들어 졌습니다. CE300L 에 연결되는 케이블을 로컬 KVM 콘솔플러그에 연결합니다. 오직 KVM 케이블은 이 스위치에 연결되도록 디자인 되었습니다. (더 자세한 내용은 '케이블' 참조 페이지 3)
2	LEDs	로컬 유닛은 두 개의 LED 로 로컬과 원격 유닛의 운영 상태를 알려줍니다. (더 자세한 내용은 11 페이지 참조)
3	펌웨어 업그레이드 포트	펌웨어 업그레이드 케이블은 관리자의 컴퓨터에서 CE300L 커넥터에 연결되어 펌웨어 업그레이드를 합니다.
4	작동 모드 섹션 스위치	이 스위치를 누름으로 작동 모드를 순차적으로 선택할 수 있습니다. <ul style="list-style-type: none"> ◆ 자동: 두 콘솔 모두 시스템을 제어할 수 있습니다. 하지만 동시에는 불가능합니다. 키보드 마우스 입력은 사용 안 할 때까지 제어 가능합니다. 두번째 콘솔은 키보드 마우스 입력으로 제어가능합니다. 기본값입니다. ◆ 로컬: 로컬 콘솔만이 시스템을 제어할 수 있습니다. ◆ 원격: 원격 콘솔만이 시스템을 제어할 수 있습니다.

CE350L / CE370L (원격 유닛) 전면



No.	구성요소	설명
1	On Line / 전원 LED	이 LED 는 로컬과 원격 유닛의 동작 상태를 알려줍니다. (더 자세한 내용은 12 페이지를 참조하세요)

CE300L / CE300R 후면



No.	구성요소	설명
1	전원 잭	AC 전원어댑터 케이블을 잭에 연결합니다.
2	원격 I/O	카테고리 5 트위스트 케이블로 원격과 로컬 유닛을 이 커넥터에 연결합니다.
3	콘솔 오디오 잭	패키지에 포함되어 있는 전용 KVM 케이블로 스테레오 마이크와 스테레오 스피커를 연결합니다. 잭과 플러그는 특별한 색과 마크로 알아볼 수 있게 구성되어 있습니다.
4	키보드와 마우스 포트	패키지에 포함되어 있는 전용 PS/2 키보드와 마우스 커넥터로 이 포트에 연결합니다. 커넥터와 포트는 특별한 색과 마크로 알아볼 수 있게 구성되어 있습니다.
5	모니터 포트	패키지에 포함되어 있는 전용 KVM 케이블의 모니터 커넥터로 포트에 연결합니다.

주의: CE300 과 KVM 스위치와 혼용으로 사용할 경우 전용 KVM 케이블을 스위치의 콘솔 섹션에 있는 각 포트에 연결합니다.

이 페이지는 빈 페이지 입니다.

하드웨어 설치



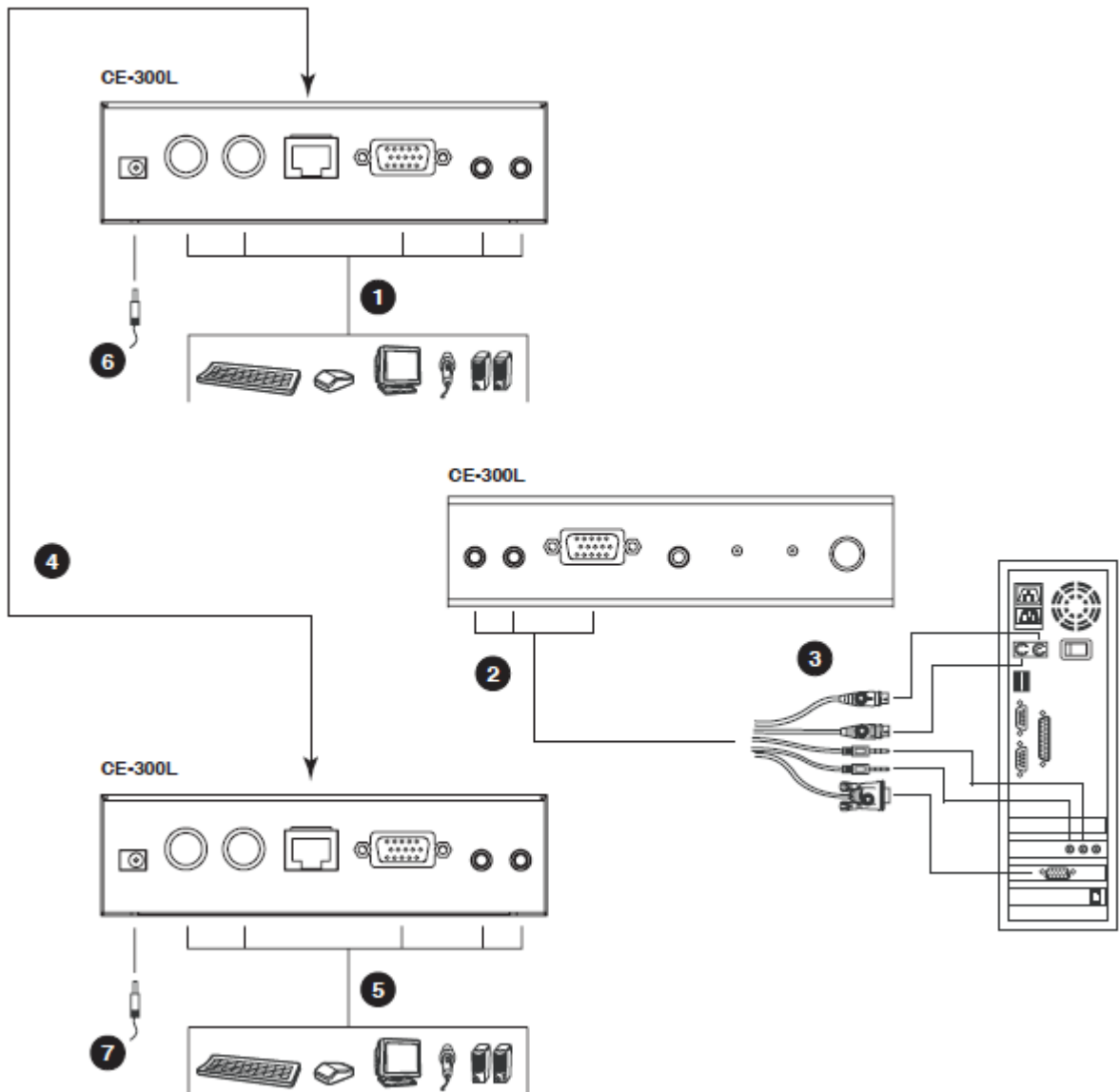
1. 19 페이지에 장치 설치장소에 대한 중요한 안전사항을 기재하였습니다. 설치하기 전에 숙지하십시오.
2. 장치에 연결되는 모든 장비의 전원이 꺼져 있는지 확인하십시오. 반드시 키보드 파워 온 기능을 가진 컴퓨터의 전원 코드를 분리하십시오.

케이블 연결

KVM 연장 시스템은 케이블 설정이 중요합니다. 다음 페이지에 있는 설치 다이어그램을 참조하시어 아래 단계 대로 실행 하십시오. (다이어그램에 있는 숫자는 설치 단계와 같습니다.)

1. 로컬 콘솔 장치(마우스, 키보드, 모니터, 마이크와 스피커)의 케이블을 로컬 유닛(CE300L)의 후면 패널의 포트에 연결합니다. 커넥터는 색깔과 아이콘으로 분리 표기 되어 있습니다.
 2. 패키지에 포함되어 있는 전용 KVM 케이블을 커넥터를 CE300L 의 전면 패널에 연결합니다. 커넥터는 색깔과 아이콘으로 분리 표기 되어 있습니다.
 3. 전용 KVM 케이블의 또 다른 쪽을 컴퓨터 (또는 KVM 스위치의 콘솔 포트 - 만약 사용한다면) 의 포트에 연결합니다.
 4. 카테고리 5 트위스트 페어 케이블의 또 다른 한 쪽을 CE-300L 의 원격 I/O 포트에 연결합니다. CE300R 의 원격 I/O 에 또 다른 한쪽을 연결합니다.
 5. 원격 콘솔 장치(마우스, 키보드, 모니터, 마이크와 스피커)의 케이블을 원격 유닛(CE-300R)의 후면 패널포트에 연결합니다.
 6. 패키지에 포함되어 있는 전원 어댑터를 AC 소스에 연결합니다. CE300L 의 전원잭에 전원 케이블의 어댑터를 연결합니다.
 7. 패키지에 포함되어 있는 전원 어댑터를 AC 소스에 연결합니다. CE300R 의 전원잭에 전원 케이블의 어댑터를 연결합니다.
-

설치다이어그램



3 장

운영

CE300 로컬과 원격 유닛은 각 두 개의 LED 로 운영 상태를 표기합니다.

1. 패키지에 제공되는 두 개의 접지선을 사용하여 유닛의 접지터미널과 적합한 접지대상에 연결 하십시오.

CE-300L (로컬 유닛)

LED	작동 모드		
	로컬	자동*	원격
로컬	로컬 콘솔이 활성화 상태임을 나타내는 불빛 (원격 LED 는 꺼져 있음)	<ul style="list-style-type: none"> ◆로컬 콘솔이 활성화 되면 불이 점등됨 (원격 LED 는 꺼져있음) ◆원격 콘솔이 활성화 되면 불이 소등됨 (원격 LED 는 켜져 있음) ◆콘솔이 활성화 되면 원격 LED 의 플래시가 깜빡입니다. 	LED 는 소등됨
원격	LED 는 꺼져있음	<ul style="list-style-type: none"> ◆원격 콘솔이 활성화 되면 불이 점등됨 (로컬 LED 는 꺼져있음) ◆로컬 콘솔이 활성화 되면 불이 소등됨 (로컬 LED 는 켜져 있음) ◆콘솔이 활성화 되면 로컬 LED 의 플래시가 깜빡입니다. 	원격 콘솔이 활성화 되면 불이 들어옵니다. (로컬 LED 는 꺼져있음)

알림: 자동 모드에서 두 콘솔 모두 시스템을 제어 할 수 있습니다. 하지만 동시에는 불가능합니다. 키보드, 마우스가 더 이상 사용되지 않을 때 까지, 키보드, 마우스 입력을 첫 번째 사용자가 제어를 유지합니다. - 두번째 콘솔은 키보드/마우스 입력을 제어 할 수 있습니다. - 기본 설정

CE-300R (원격 유닛)

LED	설명
전원	<ul style="list-style-type: none">◆로컬 유닛의 연결이 잘 되었음을 표기. 항상 점등되어 있음◆로컬 장치에 문제가 있으면 깜빡임
온라인	<ul style="list-style-type: none">◆원격 콘솔이 활성화 되면 점등됨◆로컬 콘솔이 활성화 되면 꺼짐◆로컬 유닛의 연결이 문제가 되면 꺼짐

펌웨어 업그레이드 기능

윈도우 기반 펌웨어 업그레이드 기능 (FWUpgrade.exe)는 KVM 스위치 펌웨어를 문제없이 설치합니다.

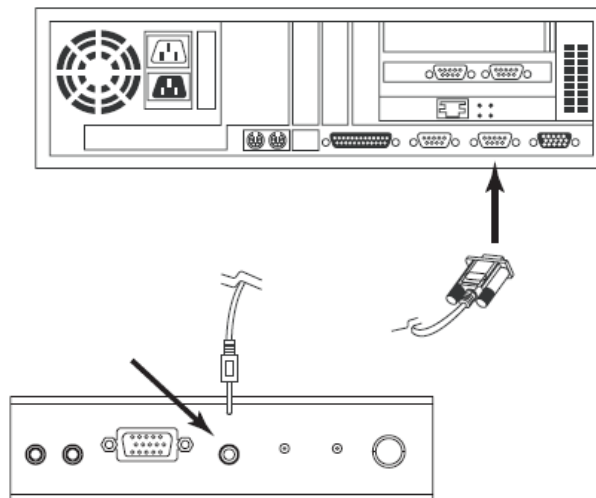
이 기능은 펌웨어 업그레이드 패키지에 포함되어 각 장치들에 맞게 지정됩니다. 새로운 펌웨어 업그레이드 패키지는 우리 웹사이트에 업데이트 되어 사용이 가능합니다. 정기적으로 웹사이트를 체크하여 최신 패키지로 업그레이드 하시기 바랍니다.

<http://www.aten.co.kr>

시작하기 전에

펌웨어 업그레이드를 준비하기 위해 다음 단계를 따라하십시오.

1. CE300L 의 전면 패널에서 KVM 케이블(로컬 컴퓨터) 을 분리합니다.
2. 인터넷 지원 사이트에 접속하여 연관된 장치(CE300)을 찾아 가능한 펌웨어 업그레이드 패키지를 선택합니다.
3. 설치하고자 하는 펌웨어 업그레이드 패키지를 선택하여(최신 것을 선택) 컴퓨터에 다운로드 합니다.
4. 유닛과 함께 들어있는 펌웨어 업그레이트 케이블을 이용하여 컴퓨터의 COM 포트에 연결하고 CE300L 의 펌웨어 업그레이트 포트에 연결합니다.



5. Cat5 케이블로 연결 된 것을 확인하고 원격 장치에 전원을 주입합니다.

-
6. 로컬 유닛의 선택 버튼을 누르고 있으면 로컬 유닛의 전원이 들어옵니다.
 7. 로컬 장치의 전면 패널 LED 불이 모두 초록색으로 바뀌고 깜빡이기 시작하면 누르고 있던 선택 버튼을 놓습니다.
 8. 원격 유닛의 전면 패널 LED 가 주황색인 것을 확인하세요. (펌웨어 업그레이드 모드가 진행중임을 알려줍니다.)

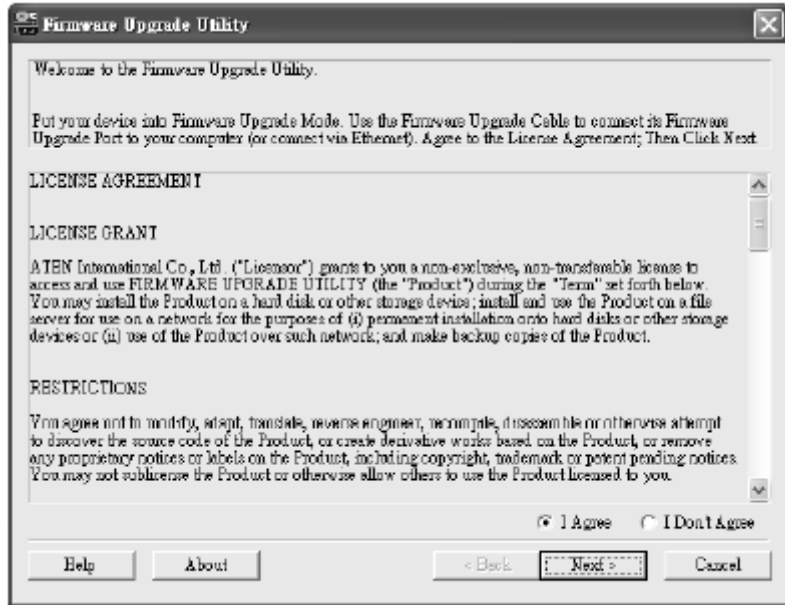
알림: LED 에 불이 들어오지 않거나 깜빡이지 않으면 장치는 업그레이드 준비가 되지 않은 것입니다.
6 단계와 7 단계를 반복하십시오.

업그레이드 시작

펌웨어를 업그레이드 하기 위해:

1. 펌웨어 업그레이드 패키지 파일 아이콘을 더블 클릭하거나 명령 줄을 열고 전체 경로를 입력하여 설치합니다.

펌웨어 업그레이드 기능 환영 페이지가 보여집니다.:

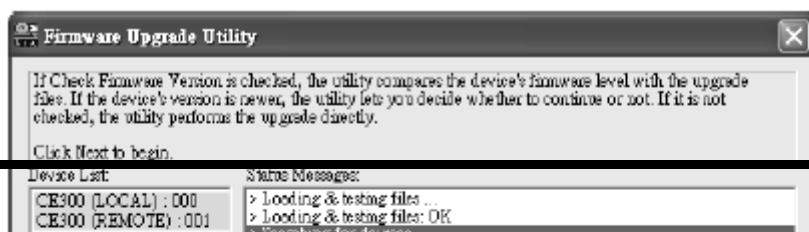


알림: 스크린에 보여지는 이미지는 보여 주기 위함입니다. 위에 보여지는 이미지는 설치하는 OS 및 상태에 따라 달리 보일 수 있습니다.

2. 라이선스 협약서에 동의 합니다를 체크 합니다.

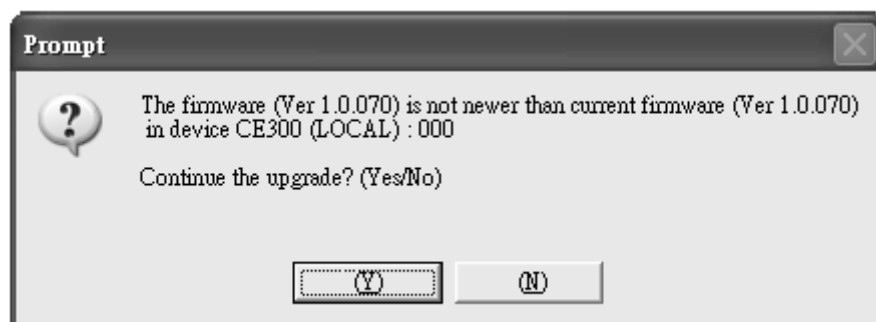
(다음페이지에 계속)

3. 다음 버튼을 누릅니다. 펌웨어 업그레이드 기능 메인 스크린이 보여집니다.



유틸리티는 설치를 검사합니다. 패키지로 업그레이드 할 수 있는 모든 장치가 장치 목록 패널에 표기됩니다.

4. 리스트에서 장치를 선택하면 그 설명은 장치 패널에 나타납니다.
5. 장치를 선택하고 NEXT 를 클릭하여 업그레이드를 실행합니다. 펌웨어 버전을 체크할 수 있으면 유틸리티는 업그레이드 파일 장치의 펌웨어 레벨을 비교합니다. 만약 장치의 버전이 업그레이드 버전보다 높다면 아래와 같은 박스가 보여지면서 계속 진행할지에 대해 묻습니다.

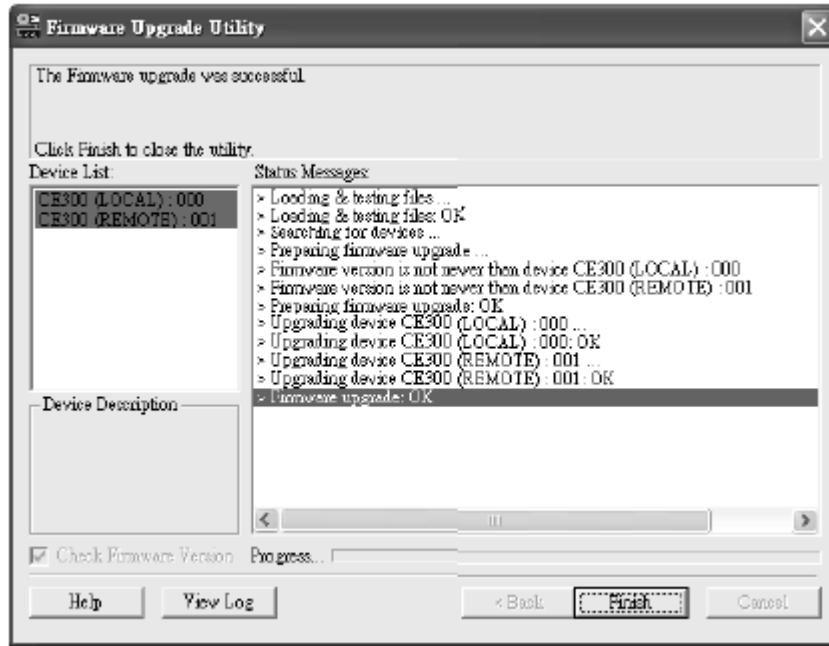


펌웨어 버전을 체크할 수 없다면, 유틸리티는 레벨이 높은지 확인하지 않고 업그레이드 파일을 설치합니다.

업그레이드가 진행되면서 상태 메시지 패널에 상태 메시지가 나타나고 설치 진행 바가 나오면서 업그레이드를 완성합니다.

업그레이드 성공

업그레이드를 성공적으로 마치면, 아래와 같은 스크린이 나타나 성공적으로 마쳤음을 보여줍니다.



마침을 누른 후 펌웨어 업그레이드 유틸리티를 닫습니다.

성공적으로 업그레이드가 마치면, 스위치는 자동으로 펌웨어 업그레이드 모드에서 벗어납니다.

업그레이드 실패

만약 업그레이드 실패가 스크린에 나타나면, 업그레이드 설치가 실패한 것입니다. 업그레이드 설치 단계를 처음부터 다시 시작하세요.

이 페이지는 빈 페이지 입니다.

안전 지시 사항

일반사항

- ◆ 아래 지시사항들을 전부 읽기를 권장합니다. 참고 사항으로 알아 두십시오.
 - ◆ 장치에 관한 모든 경고와 지시사항을 따르십시오.
 - ◆ 불안정한 위치(카트, 스탠드, 테이블 등)에 장치를 놓지 마십시오. 만약 장치가 떨어지면 심각한 피해가 발생할 수 있습니다.
 - ◆ 물 근처에서 장치를 사용하지 마십시오.
 - ◆ 난방기나 열기구 근처 혹은 위에 장치를 놓지 마십시오.
 - ◆ 장치 캐비닛은 통풍이 잘 이루어지도록 하기 위한 틈과 구멍이 있습니다. 이러한 통풍구는 절대 막거나 덮어서는 안됩니다.
 - ◆ 부드러운 표면(침대, 소파, 융단 등) 위에 절대 장치를 놓아서는 안됩니다. 왜냐하면 통풍구를 막을 수 있기 때문입니다. 마찬가지로 장치는 적절히 통풍이 이루어지지 않는 막힌 공간에 놓아서도 안됩니다.
 - ◆ 절대 장치 위에 어떤 액체도 흘려서는 안됩니다.
 - ◆ 청소하기 전에 벽 콘센트에 있는 플러그를 빼십시오. 액체나 분무기를 사용하지 마십시오. 젖은 수건을 이용하십시오.
 - ◆ 장치는 라벨에 쓰여진 전원의 종류에 따라 동작해야 합니다. 만약 이용 가능한 전원의 종류에 대해 확신할 수 없다면, 판매자나 지역 전기 회사에 문의하십시오.
 - ◆ 이 장치는 230V 전압을 가진 IT 전원 분배 시스템으로 디자인되어 있습니다.
 - ◆ 장치는 안전을 위하여 3선 그룹 플러그로 되어 있습니다. 만약 콘센트에 플러그를 삽입할 수 없다면, 전기기사에게 문의하여 콘센트를 교체하십시오. 그라운드 타입 플러그의 목적에 맞지 않는 시도를 하지 마십시오. 항상 사용자의 지역/국내 배선 규정을 따르십시오.
 - ◆ 전원코드나 케이블 위에 어떤 것도 올려놓지 마십시오. 전원 코드나 케이블이 밟히거나 걸리지 않도록 정리하십시오.
-

-
- ◆ 연장 코드가 이 장치에 연결 되어 있을 경우에는 연장코드에 연결되어 있는 다른 모든 장치들이 사용하는 총 전류량이 연장 코드가 견딜 수 있는 최대 전류량을 초과하지 않는지 확인하십시오. 벽 콘센트에 연결된 모든 장치들이 사용하는 총 전류량이 15 암페어를 초과하지 않았는지 확인하십시오.
 - ◆ 갑작스럽거나 일시적인 전원 증가나 감소를 방지하기 위해서, 전류 안정기, 전원 분배기 혹은 전원 안정 공급기(UPS) 를 사용하십시오.
 - ◆ 시스템 케이블과 전원 케이블을 주의해서 배치하십시오. 케이블 위에 어떤 것도 놓지 않도록 하십시오.
 - ◆ 절대 캐비닛 틈 사이로 어떤 것이든 넣지 마십시오. 위험한 전압이 있는 위치를 건드릴 수 있고 출력 부분이 합선되면 화재나 전기 충격을 일으킬 수 있습니다.
 - ◆ 절대 스스로 장치를 수리하려고 하지 마십시오. 승인된 수리공에게 모든 수리를 맡기십시오.
 - ◆ 만약 다음 상황들이 발생하면 벽 콘센트에서 장치를 분리하고 수리를 위해 승인된 수리공에게 가져가십시오.
 - ◆ 전원 코드나 플러그가 손상되었거나 벗겨진 경우
 - ◆ 액체가 장치 안으로 흘러 들어간 경우
 - ◆ 비나 물에 장치가 노출된 경우
 - ◆ 높은 곳에서 떨어졌거나 캐비닛이 손상된 경우
 - ◆ 장치의 성능이 수리를 요할 정도로 눈에 띄게 변화한 경우
 - ◆ 동작 지시사항을 따랐을 때 정상적으로 동작하지 않는 경우
 - ◆ 오직 동작 지시사항에 포함되는 컨트롤들만 조절하십시오. 다른 컨트롤들을 적절하지 않게 조절하는 경우 숙련된 수리공이 광범위하게 수리 작업을 할 정도의 손상을 장치에 입힐 수 있습니다.
 - ◆ “UPGRADE”라고 표기되어 있는 RJ-11 커넥터를 공인통신 네트워크에 연결하지 마십시오
-

랙 마운팅

- ◆ Rack 위에 작업하기 전에 stabilizer 가 rack 에서 바닥까지 안전하게 설치되었는지 확인하시고, 바닥에 기댄 rack 의 총 중량을 확인하십시오. 앞면과 옆면 stabilizer 를 rack 하나에 설치하거나, rack 위에 작업하기 전에 여러 개의 rack 이 겹친 곳에 앞면 stabilizer 를 설치하십시오.
 - ◆ 항상 Rack 아래에서 위로 물건을 놓으십시오. 그리고 맨 처음 Rack 에 가장 무거운 물건을 올려 놓으십시오.
 - ◆ Rack 에 장치를 설치하기 전에 Rack 이 평평하고 안정적인지 확인하십시오.
 - ◆ 장치 레일을 눌렀을 때, 빗장을 풀고 Rack 에 장치를 밀어 넣거나 뺄 때 주의하십시오. 슬라이드 레일에 손가락을 다칠 수 있습니다.
 - ◆ 장치를 Rack 에 삽입한 후에 조심스럽게 레일을 고정 위치까지 늘립니다. 그리고 나서 장치를 Rack 에 밀어 넣습니다.
 - ◆ Rack 에 전원을 제공하는 AC 전원 분류 회로에 과부하를 일으키지 마십시오. 총 Rack 부하는 분류 회로 용량의 80%를 초과해서는 안됩니다.
 - ◆ Rack 안에 적절한 공기 순환이 이루어지도록 하십시오.
 - ◆ Rack 안에 다른 장치들이 수리 중일 때 어떤 장치든지 밟거나 기대지 마십시오.
-

기술지원

기술 지원은 이메일 또는 온라인(웹 브라우저)을 통해 가능합니다.

국제지원

이메일 지원		support@aten-usa.com
온라인	기술 지원	http://www.aten-usa.com/support
기술지원	문제해결	www.aten.com
	문서 및 소프트웨어	
기술 지원		886-2-8692-6989

북미지원

이메일 지원		ATEN TECH	support@aten-usa.com
		ATEN NJ	Sales@aten.com
온라인	기술 지원	ATEN TECH	http://www.aten-usa.com/support
		ATEN NJ	http://support.aten.com
기술지원	문제해결	ATEN TECH	http://www.aten-usa.com
	문서 및 소프트웨어	ATEN NJ	http://www.aten.com
기술 지원		ATEN TECH	1-888-999-ATEN
		ATEN NJ	1-732-356-1703

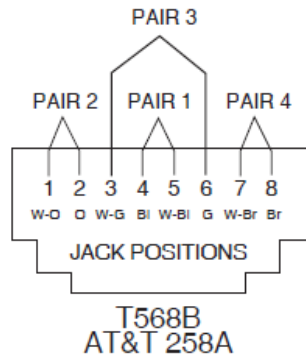
본사와 연락하기 전에 다음 정보를 미리 준비하십시오.

- ◆ 제품 모델 번호, 시리얼 번호, 구입 날짜
 - ◆ 컴퓨터 환경, 운영체제, 개조 정도, 확장 카드, 소프트웨어
 - ◆ 에러 발생 메시지
 - ◆ 에러 발생 과정
 - ◆ 문제 해결에 도움이 될 만한 다른 정보들
-

제품사양

기능		CE300L	CE300R		
컴퓨터 연결		1	N/A		
커넥터		키보드	1X6 pin Mini DIN Female (보라)		
		비디오	1Xhdb-15 Female (파랑)		
		마우스	1X6 pin Mini DIN Female (초록)		
		스피커	1 x Mini Stereo jack (초록)		
		마이크	1 x Mini Stereo jack (핑크)		
	KVM 포트	키보드	1 x SPHD-15-Female (노랑)	N/A	
		비디오			
		마우스			
		스피커	1 X Mini Stereo Jack (초록)		N/A
		마이크	1 X Mini Stereo Jack (핑크)		N/A
	F/W 업그레이드		1 X Mini Stereo Jack (검정)	N/A	
	전원		1 x DC jack (검정)		
	장치 연결		1 x RJ-45 (검정)		
온라인		N/A			
전원		N/A			
로컬			N/A		
원격			N/A		
I/P Rating		DC 5.3 V; 2.4A			
전원 소비		2.5W			
비디오		1280 x 1024 @60Hz; DDC2B (로컬 모니터만)			
케이블 길이		100m (328ft) max			
환경	운영 온도	0 - 50°C			
	보존 온도	-20 - 60°C			
	습도	0 - 80% RH			
물리적 특성	하우징	메탈			
	무게	0.375 kg	0.365 kg		
	크기 (L x W x H)	13.90 x 8.80 x 3.80 cm	13.90 x 8.30 x 3.80 cm		

TP 와이어링 다이어그램



TP 핀 배열

PIN	배열
1	/V OUT B
2	/V OUT B
3	/V OUT G
4	/V OUT R
5	V OUT R
6	V OUT G
7	/DO
8	DO

TP 핀 배열

문제	솔루션
외장 모니터에 유령 이미지가 보임	외장 콘솔과 CE-300 과의 거리가 너무 완벽합니다. VGA 케이블의 최고의 거리는 20m 를 넘지 말아야 하고 어떤 케이스에서는 더 짧아야 합니다. VGA 케이블을 거리에 맞는 적당선으로 교체해야 합니다.

SPHD 커넥터에 관하여



이 제품은 KVM 이나 장치 포트를 위한 SPHD 커넥터를 사용합니다.

이러한 커넥터들의 모양을 특별히 수정하여 오로지 이 제품에만

동작하도록 디자인한 KVM 케이블만 연결할 수 있습니다.

보증한계

영업 판매자의 법적 책임이 제품 가격을 초과할 수 없으며, 제품 및 소프트웨어와 문서를 포함한 것들을 사용하여 발생하는 직, 간접적, 특별한, 우연한, 불가항력적인 피해에 대해 책임을 지지 않습니다.

직영 판매자는 본사의 제품, 내용, 이 문서의 사용과 문서 내에 설명하는 소프트웨어에 관한 명시적이거나 함축적인, 혹은 법과 관련된 보증이나 표현에 대해 법적 책임이 없습니다. 그리고 특별히 제품의 품질, 성능, 시장성이나 어떤 특별한 목적을 위한 적합성에 대해 보증을 하지 않습니다.

제품, 소프트웨어 및 문서를 개정하거나 업데이트 할 때 관련된 내용 전체를 개인에게 공지 해야 할 의무가 없으며, 문의 사항이 있는 경우 직영 판매자에게 연락하십시오.
