

# US221A/US421A

## 日本語版ユーザーマニュアル



### 本ドキュメントについて

本書は ATEN ジャパン株式会社において、US221A/US421A 取り扱いの便宜を図るため、製品同梱 英語版ユーザーマニュアルをローカライズしたドキュメントです。

製品情報、仕様はソフトウェア・ハードウェアを含め、予告無く改変されることがあり、本日本語版ユーザーマニュアルの内容は、必ずしも最新の内容でない場合があります。また製品の不要輻射仕様、各種安全規格、含有物質についての表示も便宜的に翻訳して記載していますが、本書はその内容について保証するものではありません。

製品をお使いになるときは、製品同梱の英語版ユーザーマニュアルにも目を通し、その取扱方法に従い、正しく運用を行ってください。詳細な製品仕様については英語版ユーザーマニュアルの他、製品をお買い上げになった販売店または弊社テクニカルサポート窓口までお問い合わせください。

ATEN ジャパン株式会社

技術サポート部

TEL :03-5323-7178

MAIL :support@atenjapan.jp

2009年11月4日

## ユーザーの皆様へ

---

本マニュアルに記載された全ての情報、ドキュメンテーション、および製品仕様は、製造元である ATEN International により、予告無く改変されることがあります。製造元 ATEN International は、製品および本ドキュメントに関して、品質・機能・商品性および特定の目的に対する適合性について、法定上の、明示的または黙示的であるかを問わず、いかなる保証もいたしません。

弊社製品は一般的なコンピューターのメインフレームおよびインターフェースの操作・運用・管理を目的として設計・製造されております。高度な動作信頼性と安全性が求められる用途、例えば軍事使用、大規模輸送システムや交通インフラの制御、原子力発電所、セキュリティシステム、放送システム、医療システム等における可用性への要求を必ずしも満たすものではございません。

キーボード、マウス、モニタ、コンピューター等、弊社製品に接続されるクライアントデバイスは、それぞれベンダの独自技術によって開発・製造されております。そのため、これらの異なるデバイスを接続した結果、予期できない機器同士の相性問題が発生する可能性があります。また、機器の併用により、それぞれオリジナルで持つ機能を全て発揮できない可能性があります。異なる環境・異なる機器の組み合わせにより、機能面での使用制限が必要になる可能性があります。

本製品および付属のソフトウェア、ドキュメントの使用によって発生した装置の破損・データの損失等の損害に関して、直接的・間接的・特殊な事例・付帯的または必然的であるかを問わず、弊社の損害賠償責任は本製品の代金相当額を超えないものとします。

製品をお使いになる際には、製品仕様に沿った適切な環境、特に電源仕様についてはご注意のうえ、正しくお使いください。

## ATEN ジャパン製品保証規定

---

弊社の規定する標準製品保証は、定められた期間内に発生した製品の不具合に対して、すべてを無条件で保証するものではありません。製品保証を受けるためには、この『製品保証規定』およびユーザーマニュアルをお読みになり、記載された使用法および使用上の各種注意をお守りください。

また製品保証期間内であっても、次に挙げる例に該当する場合は製品保証の適用外となり、有償による修理対応といたしますのでご注意ください。

- ◆ 使用上の誤りによるもの
- ◆ 製品ご購入後の輸送中に発生した事故等によるもの
- ◆ ユーザーの手による修理または故意の改造が加えられたもの
- ◆ 購入日の証明ができず、製品に貼付されている銘板のシリアルナンバーも確認できないもの
- ◆ 車両、船舶、鉄道、航空機などに搭載されたもの
- ◆ 火災、地震、水害、落雷、その他天変地異、公害、戦争、テロリズム等の予期しない災害によって故障、破損したもの
- ◆ 日本国外で使用されたもの
- ◆ 日本国外で購入されたもの

### 【製品保証手順】

弊社の製品保証規定に従いユーザーが保証を申請する場合は、大変お手数ですが、以下の手順に従って弊社宛に連絡を行ってください。

#### (1) 不具合の確認

製品に不具合の疑いが発見された場合は、購入した販売店または弊社サポート窓口にご連絡の上、製品の状態を確認してください。この際、不具合の確認のため動作検証のご協力をお願いすることがあります。

#### (2) 本規定に基づく製品保証のご依頼

(1)に従い確認した結果、製品に不具合が認められた場合は、本規定に基づき製品保証対応を行います。製品保証対応のご依頼をされる場合は、RMA 申請フォームの必要項目にご記入の上、『お客様の製品購入日が証明できる書類』を用意して、購入した販売店までご連絡ください。販売店が不明な場合は、弊社までお問い合わせください。

#### (3) 製品の発送

不具合製品の発送は宅配便などの送付状の控えが残る方法で送付してください。

### 【製品保証期間】

製品保証期間は通常製品/液晶ディスプレイ搭載製品で異なります。詳細は下記をご覧ください。

|               |           |             |
|---------------|-----------|-------------|
| ①通常製品         | 製品納品日～30日 | 初期不良、新品交換※1 |
|               | 31日～3年間   | 無償修理        |
|               | 3年以上      | 有償修理※2      |
| ②液晶ディスプレイ搭載製品 | 製品納品日～30日 | 初期不良、新品交換※1 |
|               | 31日～2年間   | 無償修理        |
|               | 2年以上      | 有償修理※2      |

※1…製品購入日から30日以内に確認された不具合は初期不良とし、新品交換を行います。初期不良の場合の送料は往復弊社にて負担いたします。

※2…有償修理の金額は別途製品を購入された販売店までお問い合わせください。

※ケーブル類、電源アダプタ、その他レールキット等のアクセサリ類は DOA・初期不良の際の新品交換のみ、承ります。

※EOL (生産終了)が確定した製品については、初期不良であっても無償修理対応とさせていただきます。また EOL 製品の修理に関して、上記無償修理期間中であっても、部材調達の都合等により修理不可になる可能性がございます。そのような場合には、機能同等品による良品交換のご対応となる可能性がございます。

※本保証期間は 2007 年 9 月 1 日以降にご購入された製品に適用されます。それ以前に購入された製品については、保証期間は 1 年間です。

### 【補足】

- 本規定は ATEN/ALTUSEN ブランド製品に限り適用します。
- 初期不良による新品交換の場合は、ATEN より発送した代替品の到着後、5 営業日以内に不具合品を弊社宛に返却してください。返却の予定期日が守られない場合は弊社から督促を行います。それにも係わらず不具合品が返却されない場合は、代替機相当金を販売代理店経由でご請求いたします。
- ラベルの汚損や剥がれなどにより製品のシリアルナンバーが確認できない場合は、すべて有償修理とさせていただきます。

## 【免責事項】

1. 弊社製品は一般的なコンピューターのメインフレームおよびインターフェースの操作・運用・管理を目的として設計・製造されております。高度な動作信頼性と安全性が求められる用途、例えば軍事使用、大規模輸送システムや交通インフラの制御、原子力発電所、セキュリティシステム、放送システム、医療システム等における可用性への要求を、必ずしも満たすものではございません。
2. キーボード、マウス、モニタ、コンピューター等、弊社製品に接続されるクライアントデバイスは、それぞれベンダの独自技術によって開発・製造されております。そのため、これらの異なるデバイスを接続した結果、予期できない機器同士の相性問題が発生する可能性があります。また、機器の併用により、それぞれオリジナルで持つ機能を全て発揮できない可能性があります。異なる環境・異なる機器の組み合わせにより、機能面での使用制限が必要になる可能性があります。
3. 他社製品の KVM スイッチ、キーボード・マウスコンバータ、キーボード・マウスエミュレータ、KVM エクステンダー等との組み合わせはサポート対象外となりますが、お客様で自己検証の上であれば、使用を制限するものではありません。
4. 製品に対しての保証は、日本国内で使用されている場合のみ対象とさせていただきます。
5. 製品やサービスについてご不明な点がある場合は、弊社技術サポート部門までお問い合わせください。

## 製品についてのお問い合わせ

---

製品の仕様や使い方についてのお問い合わせは、下記窓口または製品をお買い上げになった販売店までご連絡ください。

|            |  |
|------------|--|
| 購入前のお問い合わせ | ATEN ジャパン株式会社 営業推進部<br>TEL:03-5323-7170<br>MAIL:sales@atenjapan.jp       |
| 購入後のお問い合わせ | ATEN ジャパン株式会社 技術サポート部<br>TEL :03-5323-7178<br>MAIL :support@atenjapan.jp |

# 目次

---

|                                 |    |
|---------------------------------|----|
| ユーザーの皆様へ .....                  | i  |
| ATEN ジャパン製品保証規定 .....           | ii |
| 製品についてのお問い合わせ .....             | v  |
| FCC .....                       | 3  |
| RoHS .....                      | 3  |
| SJ/T 11364-2006 .....           | 4  |
| 同梱品 .....                       | 5  |
| マニュアル表記について .....               | 6  |
| 製品概要 .....                      | 7  |
| 特長 .....                        | 8  |
| システム要件 .....                    | 9  |
| コンピューター .....                   | 9  |
| ケーブル .....                      | 9  |
| OS .....                        | 9  |
| 製品各部名称 .....                    | 10 |
| 上部外観 .....                      | 10 |
| 背面外観 .....                      | 11 |
| セットアップ .....                    | 12 |
| プッシュボタンを使った手動切替 .....           | 14 |
| US221A .....                    | 14 |
| US421A .....                    | 14 |
| 選択デバイスのロック/ロック解除 .....          | 14 |
| ソフトウェアを使った操作 .....              | 15 |
| コンフィギュレーションユーティリティのインストール ..... | 15 |
| 基本操作 .....                      | 17 |
| 接続のロック/ロック解除 .....              | 17 |
| ローカルコンピューターへの切替 .....           | 17 |
| 切替リクエストの取消 .....                | 17 |
| 高度な操作と設定 .....                  | 18 |
| Auto switch and release .....   | 18 |
| Manual switch and release ..... | 21 |

|                   |    |
|-------------------|----|
| General.....      | 21 |
| トラブルシューティング ..... | 22 |
| 製品仕様.....         | 23 |



## FCC

---

この装置はFCC(米国連邦通信委員会)規則、パート15の副章Jに従い、デジタル装置クラスBの制限事項を満たして設計され、検査されています。この制限事項は、本装置が一般家庭内で取り付けられたときに、有害な電波干渉が発生するのを防ぐために設定されています。また、本装置は高周波エネルギーを使用し、発生させることがあります。この操作マニュアルに従わずに本装置を取り付け、使用した場合、電波通信に有害な障害を起すことがあります。但し、定められた取り付け方法に従えば、必ず電波障害が起こらないと保証するものでもありません。本装置がラジオまたはテレビの電波受信に有害な障害となっているかどうかは、本装置の電源を入れたり、消したりして、確認してください。また、以下のひとつまたは複数の方法に従って、電波障害の状況を改善されることを推奨いたします。

- ◆ 受信アンテナの向きを変えるか、位置を変えてください。
- ◆ 本装置と受信機の距離を離してください。
- ◆ 受信機が接続されているコンセントと異なる電気回路に本装置のコンセントを差し込んでください。
- ◆ 販売店または、十分な経験を有するラジオ/テレビの技術者にお問い合わせください。

## RoHS

---

本製品は『電気・電子機器に含まれる特定有害物質の使用制限に関する欧州議会及び理事会指令』、通称 RoHS 指令に準拠しております。

# SJ/T 11364-2006

The following contains information that relates to China.

| 部件名称 | 有毒有害物质或元素 |   |   |     |      |       |
|------|-----------|---|---|-----|------|-------|
|      | 铅         | 汞 | 镉 | 六价铬 | 多溴联苯 | 多溴二苯醚 |
| 电器部件 | ●         | ○ | ○ | ○   | ○    | ○     |
| 机构部件 | ○         | ○ | ○ | ○   | ○    | ○     |

- : 表示该有毒有害物质在该部件所有均质材料中的含量均在SJ/T 11363-2006规定的限量要求之下。
- : 表示符合欧盟的豁免条款, 但该有毒有害物质至少在该部件的某一均质材料中的含量超出SJ/T 11363-2006的限量要求。
- ×: 表示该有毒有害物质至少在该部件的某一均质材料中的含量超出SJ/T 11363-2006的限量要求。



## 同梱品

---

US221A/US421A 製品パッケージには下記のアイテムが同梱されています。

- ◆ 2/4 ポート USB2.0 対応デバイススイッチ ×1
- ◆ USB タイプ A-USB タイプ B ケーブル(1.8m) ×1
- ◆ ソフトウェア CD ×1
- ◆ 英語版ユーザーマニュアル ×1
- ◆ 多言語版クイックスタートガイド ×1

上記のアイテムがそろっているかご確認ください。万が一、欠品または破損品があった場合はお買い上げになった販売店までご連絡ください。

本ユーザーマニュアルをよくお読みいただき、正しい使用方法により、本製品および接続する機器を安全にお使いください。

## マニュアル表記について

---

[   ]

入力するキーを示します。例えば[Enter]はエンターキーを押します。複数のキーを同時に押す場合は、[Ctrl] + [Alt]のように表記してあります。またホットキー操作のようにキーを連続して押す場合は、[Ctrl] , [Alt] , [Shift]のようにコンマ( , )を挟んで表記してあります。

1.

番号が付けられている場合は、番号に従って操作を行ってください。

◆

◆印は情報を示しますが、作業の手順を意味するものではありません。

→

矢印は操作の手順を示します。例えばStart → Runはスタートメニューを開き、Runを選択することを意味します。



重要な情報を示しています。

## 製品概要

---

USB 2.0 デバイススイッチ US221A/US421A は 2/4 台のコンピューターでプリンターやスキャナー、USB フラッシュメモリ等の USB 接続周辺機器を共有するデバイスです。

ソフトウェアから自動切替機能、プッシュボタンから手動切替機能をそれぞれ使用して、USB デバイスをコントロールできるコンピューターを選択することができます。とりわけ、新機能であるソフトウェアによる自動切替機能は、USB デバイスから送られたコマンドを格納し、受信順に処理していきますので、プリンターサーバーがなくても本製品だけで快適に印刷を行うことができます。

OS は Windows および Mac に対応し、多機能プリンターの接続も可能であるため、マルチメディアオフィス環境で USB2.0 対応デバイスを共有するのに最適な製品です。

---

**注意:** 本製品に USB ハブを接続した使用方法はサポートしておりませんので、ご了承ください。

---

## 特長

---

- ◆ 1 台の USB デバイスを 2 台(US221A)/4 台(US421A)のコンピューターで共有可能
- ◆ シンプルなポート選択方法 - プッシュボタン、コンフィグレーションユーティリティー、自動切替機能
- ◆ 自動切替機能 - 印刷や登録アプリケーションの起動を自動認識し、共有している USB デバイスを切替
- ◆ USB 2.0 準拠
- ◆ データ転送速度 - 最大 480Mbps
- ◆ マルチプラットフォーム対応 - Windows、Mac
- ◆ ポートの選択状況は LED ランプで表示
- ◆ 過電流保護機能
- ◆ バスパワー
- ◆ ホットプラグ対応
- ◆ コンピューターの切替はビーブ音で通知
- ◆ 多機能プリンター対応

## システム要件

---

### コンピューター

本製品に接続するコンピューターには以下のハードウェア環境が必要です。

- ◆ USB ホストコントローラー

### ケーブル

- ◆ コンピューターと製品を接続する USB ケーブル(USB タイプ B オス - USB タイプ A オス)

---

**注意:** 本製品には USB ケーブル(USB タイプ B オス - USB タイプ A オス)が 1 本しか同梱されていません。このケーブルは接続するコンピューターに対してそれぞれ 1 本必要ですので、複数のコンピューターを接続される場合は、必要な本数を別途ご用意ください。

---

### OS

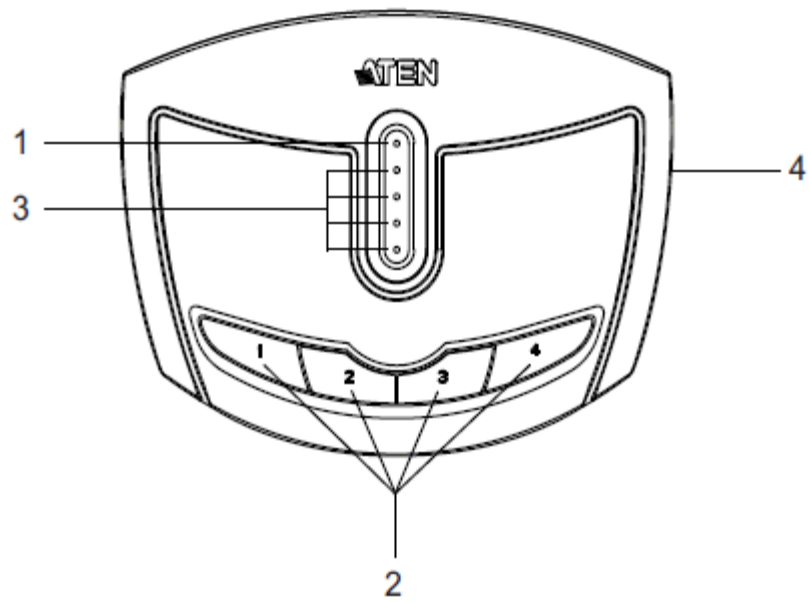
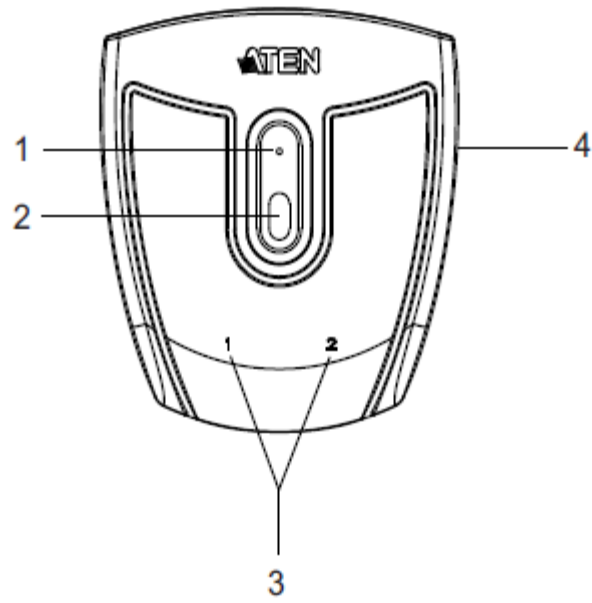
本製品の対応 OS は下表のとおりです。

| OS      | バージョン                   |
|---------|-------------------------|
| Windows | 2000、XP、2003、2008、Vista |
| Mac     | OS X 10.4.5、10.5        |

# 製品各部名称

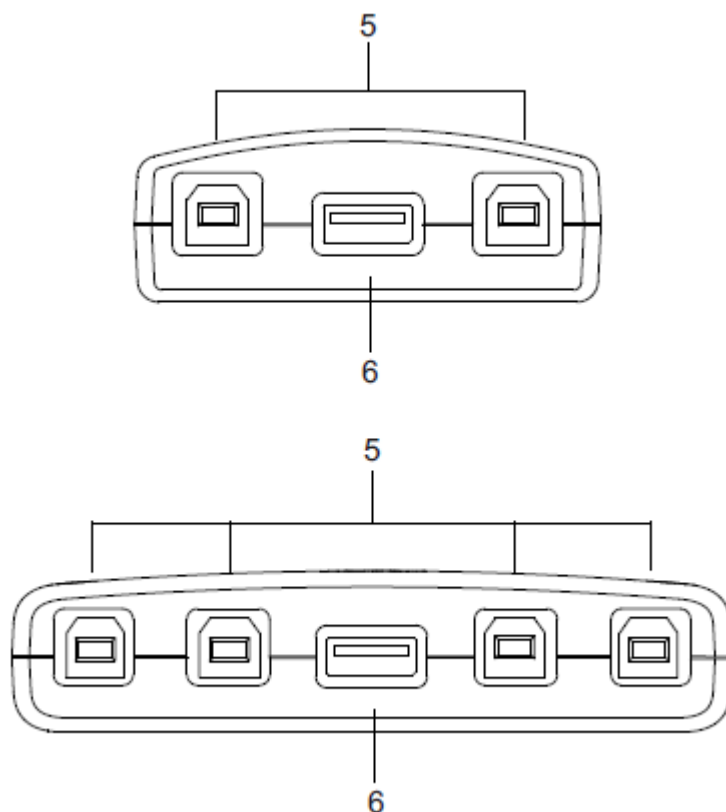
---

## 上部外觀





## 背面外観



| No. | 名称                      | 説明   |
|-----|-------------------------|--|
| 1   | Lock LED ランプ            | 製品がロックされるとオレンジ色に点灯します。   |
| 2   | ポート選択ボタン                | ボタンを押すと、そのボタンに対応したコンピューターに操作を切り替えます。詳細については p.14「プッシュボタンを使った手動切替」をご参照ください。 |
| 3   | 選択ポート LED ランプ           | コンピューターを操作しているとき、そのコンピューターに対応する LED ランプが緑色に点灯します。                          |
| 4   | ビープ音 ON/OFF 操作スイッチ (側面) | このスイッチを押すと、製品のビープ音を ON または OFF に切り替えることができます。                              |
| 5   | USB タイプ B コンピューターポート    | コンピューターを接続するポートです。詳細については p.12「セットアップ」をご参照ください。                            |
| 6   | USB タイプ A デバイスポート       | お使いの USB2.0 対応デバイスをこのポートに接続します。  |

## セットアップ

---



接続に使用するすべてのデバイスの電源が切られており、それぞれ正しく接地されていることを確認してください。

本製品は、コンピューター接続用の USB タイプ B ポート(2 または 4 ポート)と、コンピューターで共有する USB2.0 対応デバイス(多機能プリンター、スキャナー、マスメモリデバイス等)接続用の USB タイプ A ポート(1 ポート)を搭載した USB2.0 対応デバイススイッチです。

製品をセットアップする場合は、以下の手順で作業を行ってください。

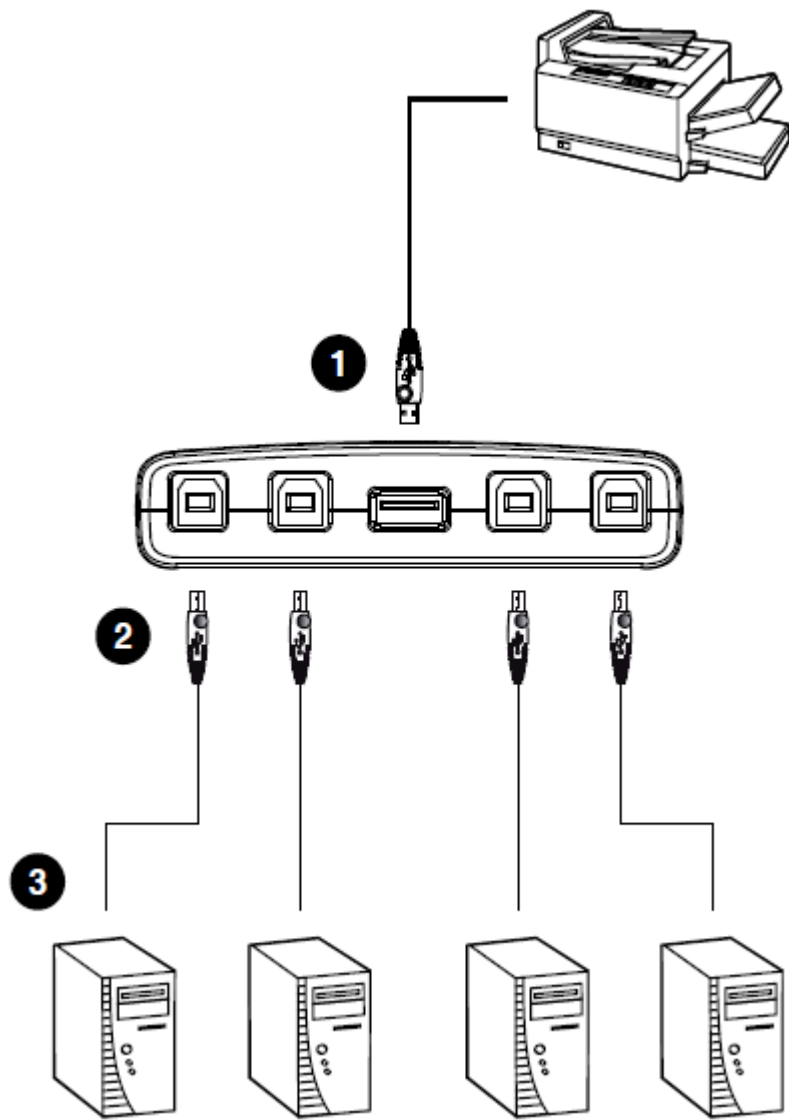
1. お使いの USB デバイスの USB ケーブルを、製品の USB タイプ A ポートに接続してください。
2. 製品に同梱されている USB タイプ A-USB タイプ B ケーブルの USB タイプ B コネクタを、製品の USB タイプ B ポートに接続してください。
3. 手順 2 で使用したケーブルの USB タイプ A コネクタをコンピューターの USB ポートに接続してください。

他にも製品に接続して使用するコンピューターがある場合は、手順 2～3 の作業を繰り返してください。

---

**注意:** 本製品には USB ケーブル(USB タイプ B オス - USB タイプ A オス)が 1 本しか同梱されていません。このケーブルは接続するコンピューターに対してそれぞれ 1 本必要ですので、複数のコンピューターを接続される場合は、必要な本数を別途ご用意ください。

---



## プッシュボタンを使った手動切替

---

**注意:** 手動切替とコンフィギュレーションユーティリティーを使った操作はそれぞれ独立していますので、一方からの操作が優先的に機能するということはありません。

---

### US221A

2 台のコンピューターの間で USB デバイスの選択を切り替える場合は、製品上部にあるポート選択ボタンを押してください。このボタンを押すと、選択ポート LED ランプが点滅し、ビープ音が出力されます。この LED ランプの点滅が止まり、点灯状態になると(この間約 4 秒)、このポートで USB デバイスが選択された状態になります。

### US421A

USB デバイスの選択を別のポートを切り替える場合は、切り替えたいポートに対応したプッシュボタンを押してください。このボタンを押すと、選択ポート LED ランプが点滅し、ビープ音が出力されます。この LED ランプの点滅が止まり、点灯状態になると(この間約 4 秒)、このポートで USB デバイスが選択された状態になります。

### 選択デバイスのロック/ロック解除

特定のコンピューターで USB デバイスの選択をロックしたい場合は、そのポートに対応したプッシュボタンを 2 秒間長押しするか、オレンジ色の LED ランプが点灯するまで長押ししてください。

USB デバイスの選択にかけられたロックを解除したい場合は、そのポートに対応したプッシュボタンを 1 秒間長押しするか、オレンジ色の LED ランプが消えるまで長押ししてください。

## ソフトウェアを使った操作

---

### コンフィギュレーションユーティリティのインストール

製品には、自動切替機能や手動切替/開放リマインダー機能等の設定を行うコンフィギュレーションユーティリティが付属されています。また、このツールを使って US221A/US421A の操作をロックしたりロックを解除したりすることができます。

---

**注意:** このソフトウェアのインストール時および使用時には、コンピューターの管理者権限で Windows にログインしてください。

---

コンフィギュレーションユーティリティをインストールする場合は、以下の手順で操作してください。

1. 製品同梱のソフトウェア CD をお使いのコンピューターの CD-R ドライブ等に挿入し、Windows 上でインストーラー「Setup.exe」のアイコンをダブルクリックしてください。
2. インストーラーで表示される指示に従ってソフトウェアのインストールを行ってください。
3. インストールが完了すると、「USB 2.0 Peripheral Switch Utility」という名前の付いたアイコンがデスクトップ上に表示され、下図のようなアイコンがタスクトレイに表示されます。



システムトレイのアイコンは、製品の状態を色で表示します。各色が表す内容は下表のとおりです。

| 色  | 状態                      |
|----|-------------------------|
| 緑色 | ローカルコンピューター上でロックされています。 |
| 黄色 | ローカルコンピューターに接続されています。   |
| 赤色 | USB デバイスが接続されていません。     |
| 灰色 | 切断されているか、ビジー状態です。       |

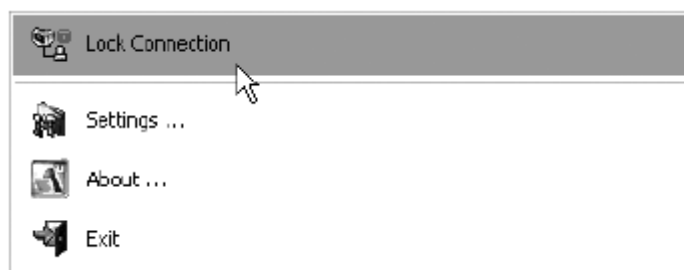
## 基本操作

---

システムトレイでアイコンをクリックすると、ショートカットのメニューバーが表示されます。メニュー上部にある最初のアイテムはショートカットの一つであり、製品の現在の状態に応じて変わります。ここで表示されるアイコンは、「Lock Connection」、「Unlock Connection」、「Switch to Local Computer」、「Cancel Switch Request」です。

### 接続のロック/ロック解除

お使いのコンピューターからUSBデバイスへの接続をロックする場合は、システムトレイのアイコンをクリックし、「Lock Connection」を選択してください。



このメニューはロックとロック解除を交互に行いますので、接続のロックを解除する場合は、同様の方法で「Unlock Connection」をクリックしてください。

### ローカルコンピューターへの切替

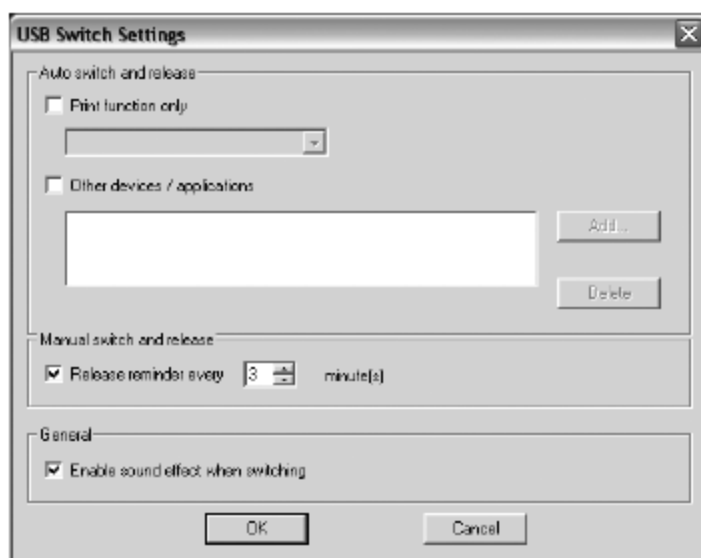
USBデバイスの操作をお使いのコンピューターに切り替える場合は、システムトレイにあるアイコンをクリックし、「Switch to Local Computer」を選択してください。

### 切替リクエストの取消

USBデバイスに対してリクエストを発行したものの、そのデバイスがビジー状態であった場合、このリクエストはキューに格納されます。送信されたリクエストを取り消す場合は、システムトレイにあるアイコンをクリックし、「Cancel Switch Request」を選択してください。

## 高度な操作と設定

コンフィギュレーションユーティリティーを使って製品の設定内容を参照したり、これらを変更したりする場合は、システムトレイのアイコンをクリックし、「Settings」を選択してください。このメニューを選択すると、下図のようなダイアログが表示されます。



### Auto switch and release

プリンターや他のデバイスに対して自動切替機能を有効にする場合は、ここに項目にチェックを入れてください。

「Auto Switch and Release」の部分にある項目にチェックを入れると、USB デバイスに送られたコマンドは受信順に処理されます。製品と USB デバイスの操作はその処理を行っているコンピューター上でロックされ、処理が完了されると自動的にロックが解除されます。



## プリンター

使用している USB デバイスが多機能プリンター等のプリンター類で、印刷機能を利用したい場合は、「Print Function Only」の項目にチェックを入れ、ドロップダウンメニューからプリンターを選択してください。

- 
- 注意:**
1. 製品に USB 対応のプリンターを接続して使用している場合は、別のプリンターサーバーを使用する必要はありません。
  2. お使いのプリンターに該当するものがドロップダウンメニューにない場合、プリンターを再セットアップする必要があります。詳細については p.22 をご参照ください。
  3. 多機能プリンターを接続している環境でスキャン機能を利用したい場合、これらの機能に専用アプリケーションがあれば「Other Devices/Applications」の項目にチェックを入れてください。詳細については p.20 をご参照ください。
- 

## その他のデバイス

スキャナー等、他のデバイスを追加し、自動切替機能を使ってこのデバイスのアプリケーションを関連づける場合は、「Other Devices/Applications」ボタンをクリックして「Add」ボタンをクリックしてください。ダイアログボックスが表示されますので、「Browse」ボタンをクリックして関連づけるアプリケーションを選択してください。\*（Microsoft Windows の環境に限り、デバイスネームの入力も可能です。）

- 
- 注意:**
- ここでは、関連づけを行うアプリケーションの実行ファイルを指定するようにしてください。デスクトップ等にあるショートカットを指定しても、動作しませんのでご注意ください。
- 

自動切替機能でデバイスとアプリケーションが関連づけられると、そのアプリケーションが起動した際に US221A/US421A は接続された USB デバイスを自動的に操作します。アプリケーションが終了すると操作は開放されます。

## 多機能プリンター

USB デバイスとして多機能プリンターを製品に接続しており、この多機能プリンターのスキャン機能を利用したい場合は、以下の 3 つの方法があります。

- ◆ 多機能プリンターのスキャン機能に専用アプリケーションがある場合は、「Print Function Only」と「Other Devices/Applications」の両方の項目を有効にし、「Add」ボタンをクリックしてください。ダイアログボックスが表示されますので、「Browse」ボタンをクリックして関連づけるアプリケーションを選択してください。(Microsoft Windows の環境に限り、デバイスネームの入力も可能です。)
- ◆ US221A/US421A を手動で操作してください。(p.14 参照)
- ◆ システムトレイのショートカットを使用してください。(p.17 参照)

多機能プリンターの FAX 機能をご利用になる場合は、US221A/US421A を手動で操作してください。詳細は p.14 をご参照ください。



お使いのプリンターが多機能プリンターで、このプリンターの印刷機能やスキャン機能をご利用になる際に、これらの機能に専用アプリケーションがある場合は、「Print Function Only」と「Other Devices/Applications」の両方の項目を有効にしてください。

## Manual switch and release

製品にストレージデバイスのような USB2.0 デバイスを接続し、手動で操作を行う場合は、この項目を有効にして、リマインダーが US221A/US421A の操作を開放する時間を設定してください。現在 US221A/US421A を操作している PC で、リマインダーがダイアログ形式で表示されます。

## General

この項目を有効にすると、US221A/US421A のコンフィギュレーションユーティリティのビープ音を ON に切り替えます。

- 
- 注意:**
1. この項目ではソフトウェアのビープ音を有効にします。ハードウェア側のビープ音を有効または無効にする場合は、製品側面に位置する ON/OFF スイッチを使ってください。
  2. デフォルトでは「Enabled」(有効)に設定されています。
-

## トラブルシューティング

問題が発生した場合は、まず、使用するケーブルがすべて正しく接続されていることを確認してください。

| 問題  | 考えられる原因  | 解決法  |
|---|--|--|
| 製品の動作に異常が見られる。                                | 静電気によって動作が不安定になっている可能性があります。   | 製品上で正常に動作していないポートから USB ケーブルを一旦抜いて接続し直してください。  |
| コンフィギュレーションユーティリティ上でプリンターが認識されない。             | プリンターのセットアップ方法に問題があるかもしれません。   | プリンターが正しくセットアップされていることを確認してください。正しくセットアップされるとプリンターが認識されるようになります。                           |
| プリンターの監視プログラムから応答がない。また、印刷に関するエラーメッセージが出力される。 | プリンターの USB ポートが PC として設定されているか、製品が自動切替モードになっている可能性があります。                     | 自動切替機能を無効にし、製品での操作を手動で行ってください。   |
| ロック/ロック解除機能から応答がない。                           | ロックされたポートから USB コネクタを抜き差しするスピードが速すぎたり、連続して抜き差ししたりすると、ロック状態が正しく認識されない場合があります。 | 製品に接続されている USB デバイスをすべて外し、もう一度接続してください。  |
| 自動切替で印刷機能の応答がなくなる。                            | OS のプリンターの設定が送られていない、または送信に失敗したことが考えられます。                                    | お使いの PC を再起動して設定を再度反映させるか、コンフィギュレーションユーティリティを再インストールしてください。詳細は p.15「ソフトウェアを使った操作」をご参照ください。 |
| アプリケーションが終了したあとでも、自動切替機能が別のデバイスに対して操作を開放しない。  | OS がアプリケーションの終了に失敗したことに起因します。  | お使いの PC の OS で、手動でアプリケーションを終了させてください。  |

## 製品仕様

| 機能         |          | US221A   | US421A         |
|------------|----------|--|----------------|
| コンピューター接続数 |          | 2  | 4              |
| ポート選択方法    |          | プッシュボタン、ソフトウェア、自動切替  |                |
| コネクタ       | コンピューター側 | USB タイプ B メス×2   | USB タイプ B メス×4 |
|            | デバイス側    | USB タイプ A メス×1   |                |
| スイッチ       | ポート選択    | プッシュボタン×1  | プッシュボタン×4      |
| LED        | デバイス     | オレンジ×1   |                |
|            | ポート選択    | グリーン×2   | グリーン×4         |
| 電源仕様       |          | USB バスパワー  |                |
| 動作環境       | 動作温度     | 5～40℃  |                |
|            | 保管温度     | -20～60℃  |                |
|            | 湿度       | 0～80%RH、結露なきこと   |                |
| ケース材料      |          | プラスチック   |                |
| 重量         |          | 54g  | 97g            |
| サイズ(W×D×H) |          | 72×66×25mm   | 102×76×23mm    |
| 同梱品        |          | USB タイプ A-USB タイプ B ケーブル(1.8m)×1<br>ソフトウェア CD×1<br>英語版ユーザーマニュアル×1<br>クイックスタートガイド×1 |                |